



Grupp 9

FCI-nummer 231

FCI-standard på engelska publicerad 2015-06-24

FCI-standard fastställd av FCI General Committee 2015-03-18

Översättning fastställd av SKKs arbetsgrupp för standardfrågor 2020-09-18

TIBETANSK SPANIEL



Nordisk Kennel Union

Dansk Kennel Klub
Hundaræktarfélag Íslands
Norsk Kennel Klub
Svenska Kennelklubben

Suomen Kennelliitto – Finska kennelklubben



Standard för TIBETANSK SPANIEL

Ursprungsland/ hemland	Tibet (Kina)
Standardansvar	Storbritannien
Användningsområde	Sällskapshund
FCI-klassifikation	Grupp 9, sektion 5
Helhetsintryck	Tibetansk spaniel är en liten, aktiv och alert hund. Helheten skall ge ett välbalanserat intryck.
Viktiga måttförhållanden	Kroppens längd skall något överstiga mankhöjden.
Uppförande/karaktär	Till temperamentet är rasen gladlynt, självmedveten och mycket intelligent. Den är alert och trogen men självständig. Rasen kan vara avståndstagande mot främlingar.
Huvud	Huvudet skall vara litet i proportion till kroppen och bäras stolt. Det skall vara maskulint hos hanhundar, men inte grovt.
Skallparti	
Skalle	Skallen skall vara lätt välvd, av måttlig bredd och längd.
Stop	Stopet skall inte vara djupt, men markerat.
Ansikte	
Nostryffel	Nostryffeln skall helst vara svart.
Nosparti	Nospartiet skall vara medellångt, trubbigt med fylliga överläppar och utan rynkor. Hakan skall vara lagom djup och bred.
Läppar	Fylliga överläppar.
Käkar/tänder	Svagt underbett. Tänderna skall vara jämnt placerade och underkäken skall vara bred mellan hörntänderna. Komplettt bett är önskvärt. Tänder och tunga får inte synas när munnen är stängd.
Ögon	Ögonen skall vara mörkbruna, medelstora, ovala, klara och uttrycksfulla. De skall sitta tämligen brett isär men vara framåtriktade. Ögonkanterna skall vara svarta.
Öron	Öronen skall vara tämligen högt ansatta, medelstora och hängande.

	Hos den vuxna hunden skall öronen vara väl behårade. Det är önskvärt att öronen lyfts något från skallinjen, men de får inte vara för lätta. Det är otypiskt med lågt ansatta, stora eller tunga öron.
Hals	Halsen skall vara måttligt kort, stark och väl ansatt i skulderpartiet. Den skall vara täckt av en man eller "schal" av längre hår, mer markerad hos hanhundar än hos tikar.
Kropp	Kroppslängden, från manke till svansrot, skall vara något större än mankhöjden.
Rygg	Ryggen skall vara plan.
Bröstkorg	Bröstkorgen skall ha väl välvda revben.
Svans	Svansen skall vara högt ansatt, ha riklig plym och i rörelse bäras i en stolt båge över ryggen. I stående accepteras att hundens svans hänger ned.
Extremiteter	
Framställ	
Helhet	Benstommen skall vara måttlig.
Skulderblad	Skulderbladen skall vara väl tillbakalagda och fasta.
Underarm	Frambenen skall vara svagt böjda.
Framtassar	Hartassar som skall vara små och nätta med fransar mellan tårna. Fransarna är ofta längre än tassens. Runda s.k. kattassar är inte önskvärta.
Bakställ	
Helhet	Bakbenen skall vara välkonstruerade och kraftiga.
Knäled	Knälederna skall vara måttligt vinklade.
Has/hasled	Haslederna skall vara lågt ansatta och bakifrån sett parallella.
Baktassar	Hartassar som skall vara små och nätta med fransar mellan tårna. Fransarna är ofta längre än tassens. Runda s.k. kattassar är inte önskvärta.
Rörelser	Rörelserna skall vara raska, fria, aktiva och parallella.
Päls	
Pälsstruktur	Täckhåret skall vara silkeslent, slätt i ansiktet och på framsidan av benen, medellångt på kroppen, men tämligen åtliggande. Underul-

len skall vara fin och tät. Öronen och frambenens baksidor skall vara väl befransade. Svansen och lårens baksidor skall ha riklig, längre päls. Rasen får inte vara överpälsad. Tikar tenderar att ha mindre päls och kortare man än hanhundar.

Färg

Alla färger och blandningar av färger är tillåtna.

Storlek/vikt

Mankhöjd

cirka 25 cm

Vikt

cirka 4–7 kg

Fel

Varje avvikelse från standarden är fel och skall bedömas i förhållande till graden av avvikelse och dess påverkan på hundens hälsa och välbefinnande.

Diskvalificerande fel

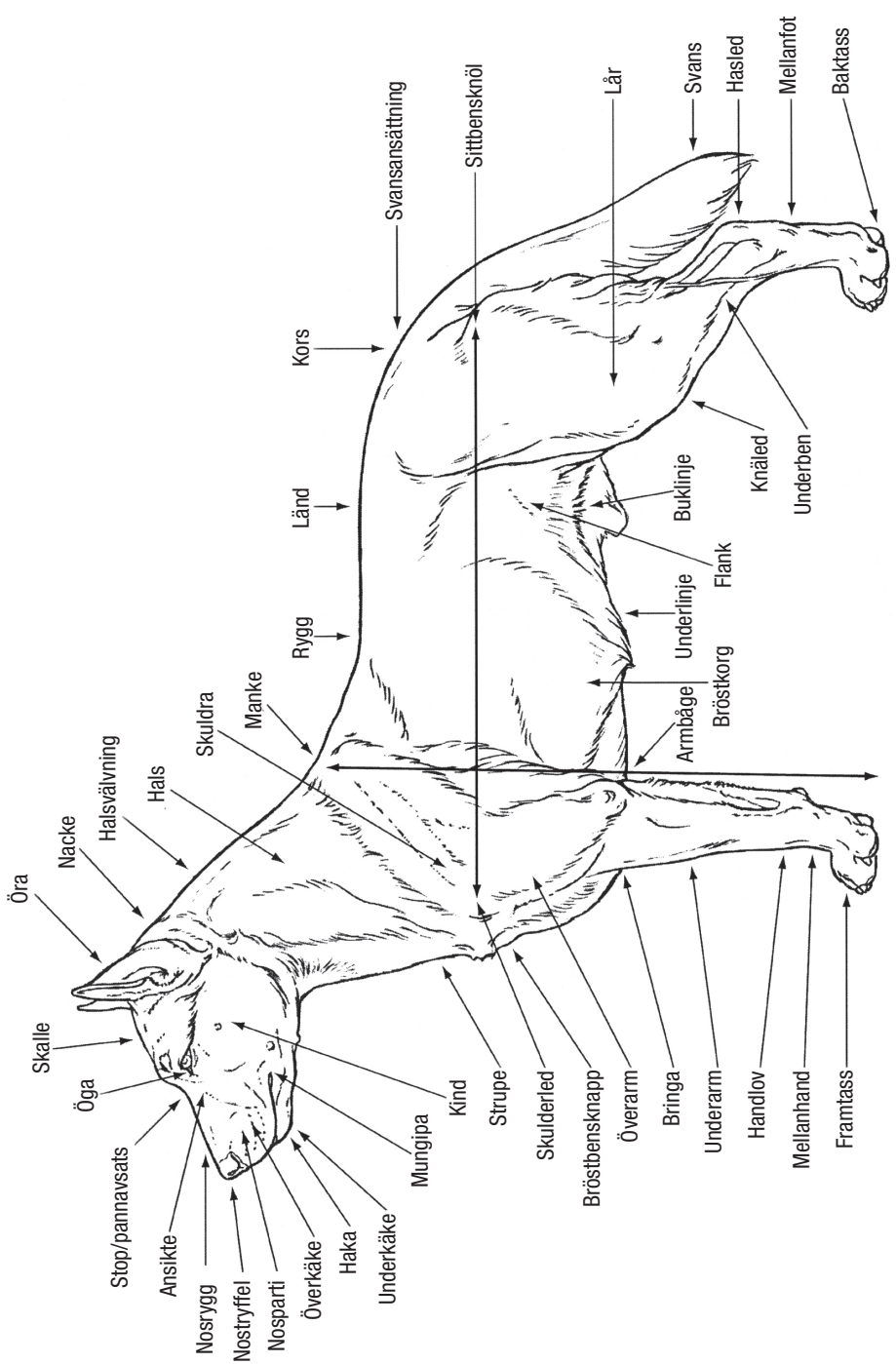
- Aggressiv eller extremt skygg.
- Hund som tydligt visar fysiska eller beteendemässiga abnormiteter.

Nota bene

Endast funktionellt och kliniskt friska hundar med rastypisk konstruktion skall användas till avel.

Testiklar

Hos hanhundar måste båda testiklarna vara fullt utvecklade och normalt belägna i pungen.



Svenska Kennelklubben är hundägarnas riksorganisation och företräder alla hundar och hundägare i Sverige. Med cirka 300 000 medlemmar är vi en av landets största intresseorganisationer. Vi sprider information, utbildar och väcker debatt – och visar på den stora glädjen och nyttan med hund!



SVENSKA KENNELKLUBBEN

HUNDÄGARNAS RIKSORGANISATION

POSTADRESS Box 771, 191 27 Sollentuna
BESÖKSADRESS Rotebergsvägen 3, Sollentuna
TELEFONNUMMER 08-795 30 00
MEJLADRESS kansli@skk.se
WEBBPLATS www.skk.se



Stolt samarbetspartner sedan 1964