



Grupp 1

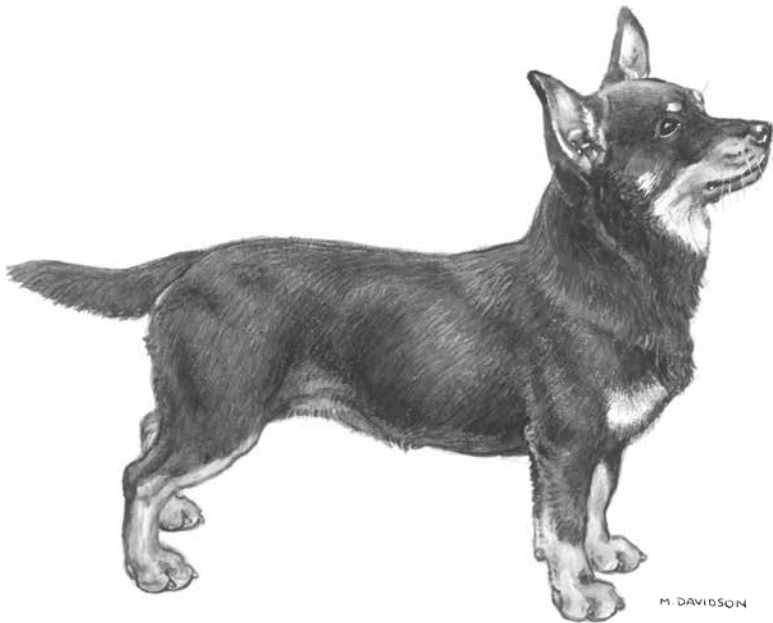
FCI-nummer 360

FCI-standard på engelska publicerad 2016-05-30

FCI-standard fastställd av FCI General Committee 2016-04-04

Översättning fastställd av SKKs arbetsgrupp för standardfrågor 2016-10-12

LANCASHIRE HEELER



M. DAVIDSON



Nordisk Kennel Union

Dansk Kennel Klub
Hundaræktarfélag Íslands
Norsk Kennel Klub
Svenska Kennelklubben

Suomen Kennelliitto – Finska kennelklubben

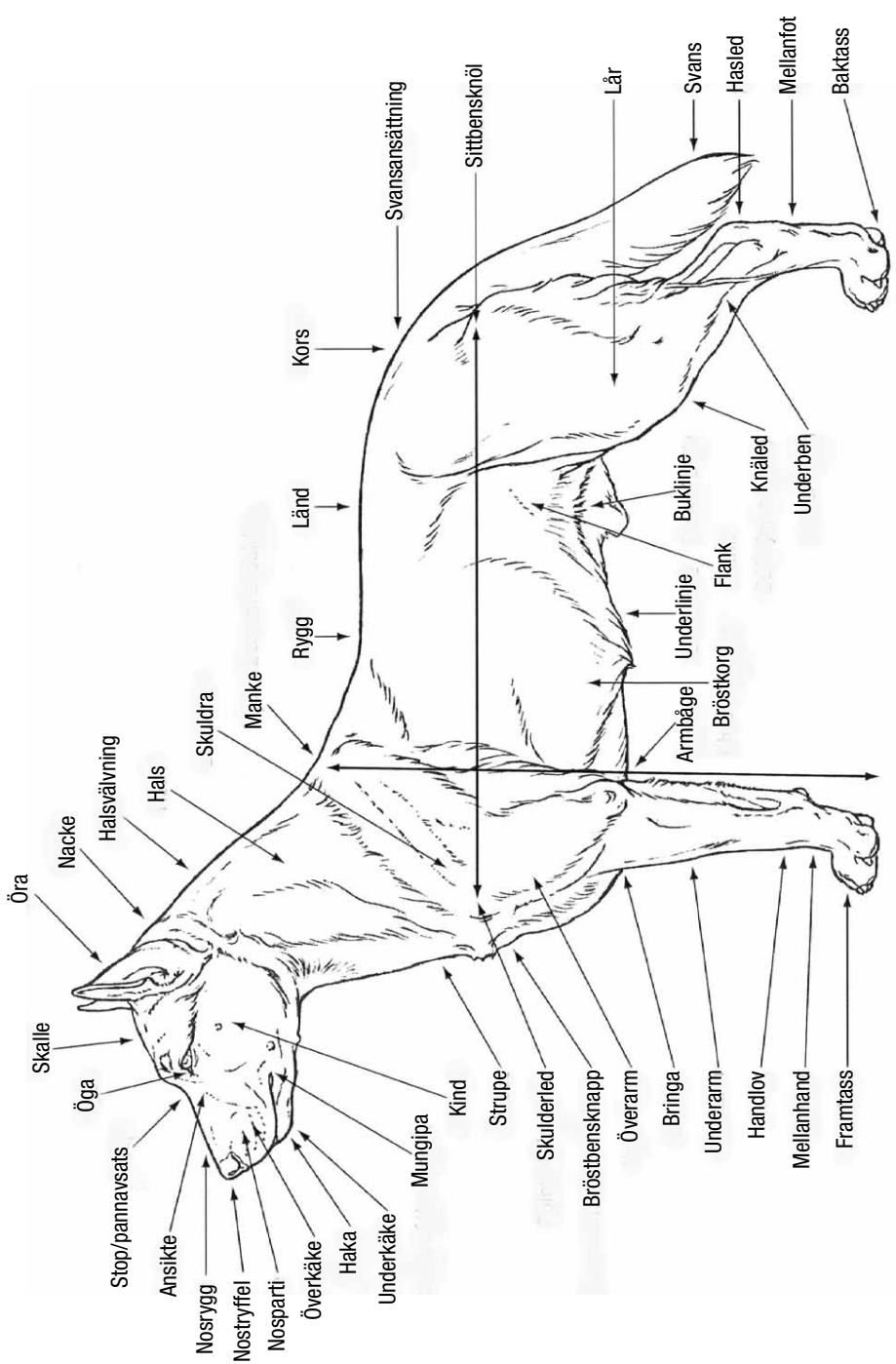


Standard för **LANCASHIRE HEELER**

Ursprungsland/ hemland	Storbritannien / FCI
Användningsområde	Vall- och sällskapshund
FCI-klassifikation	Grupp 1, sektion 1
Bakgrund/ändamål	Ursprunget till lancashire heeler är inte helt klarlagt men det har föreslagits att möjligheten kan vara att när boskap vallades av corgis från Wales till slakt i Omskirk-området mötte hundarna manchester terriers, med uppenbart resultat. Fastställt är att rasen funnits och avlats i det området under många generationer. Rasen vallar boskap men har också terrierinstinkt i jakten på kaniner och råttor.
Helhetsintryck	Lancashire heeler är en liten, kraftfull, robust byggd, alert och energisk arbetshund.
Viktiga måttförhållanden	Avståndet mellan manken och svansansättningen skall överstiga mankhöjden med ungefär 2,5 cm.
Uppförande/karaktär	Lancashire heeler är en intelligent hund som också karakteriseras av att vara en ”vara-till-lags-kompis” som älskar människor. Rasen är träningsbar men får bäst resultat med en fast och vänlig hand. Den besitter en häpnadsväckande energi för sitt lilla format samt är modig, glad och tillgiven sin ägare.
Huvud	Huvudet skall stå i proportion till kroppen.
Skallparti	Skallens övre plan och nosryggen skall vara parallella.
Skalle	Skallen skall vara flat, bred mellan öronen och avsmalna mot ögonen vilka skall vara brett ansatta.
Stop	Stopet skall vara måttligt markerat. Avståndet till nackknölen skall vara lika långt som till nosspetsen.
Ansikte	
Nostryffel	Nostryffeln skall vara svart eller brun, i harmoni med pälsfärgen.
Nosparti	Nospartiet skall avsmalna mot nosspetsen.
Läppar	Läpparna skall vara strama.

Käkar/tänder	Käkarna skall vara kraftiga med ett perfekt, regelbundet och fullständigt saxbett. Under- eller överbett är inte önskvärt.
Ögon	Ögonen skall vara mandelformade, medelstora och mörka utom hos leverbruna hundar där ögonen får vara ljusare för att harmoniera med pälsfärgen.
Öron	Öronen skall vara alert lyfta, lätta tippöron, eller ståndöron. Hängande öron utan något lyft i basen är inte önskvärt.
Hals	Halsen skall vara måttligt lång och väl ansatt i skuldrorna.
Kropp	
Överlinje	Rygglinjen skall vara stram och plan, varken sänkt bakom manken eller fallande mot korset.
Ländparti	Ländpartiet skall vara kort.
Bröstkorg	Revbenen skall vara väl välvda och nå långt bak med kort anslutning till länden.
Svans	Svansen skall vara okuperad och högt ansatt. Den skall bäras över ryggen i en svag böj när hunden är uppmärksam, men svansen får inte forma en hel ringla. <i>Svanskupering är förbjuden i Sverige.</i>
Extremiteter	
Framställ	
Skulderblad	Skulderbladen skall vara väl tillbakalagda.
Armbåge	Armbågarna skall ligga väl an mot bröstkorgen.
Underarm	Benstommen skall vara kraftig.
Mellanhand	Mellanhänderna skall tillåta tassarna att vridas lätt utåt men inte så mycket att det orsakar vekhet eller hindrar fria rörelser.
Framtassar	Framtassarna skall vara små, fasta och ha väl utvecklade trampdynor.
Bakställ	
Helhet	Bakbenen skall vara muskulösa och parallella sedda bakifrån i rörelse liksom i stillastående.
Knäled	Knälederna skall vara välvinklade.

Has/hasled	Hasorna skall vara lågt ansatta.
Mellanfot	Mellanfötterna skall aldrig vara hjulbenta eller kohasiga.
Baktassar	Baktassarna skall vara små, fasta och ha väl utvecklade trampdynor.
Rörelser	Rörelserna skall vara livliga, raska, naturliga och fria.
Päls	
Pälsstruktur	Den fina underullen skall helt täckas av vädertåligt, kort, tjockt, hårt och slätt täckhår. Täckhåret skall vara något längre på nacken. Underullen skall inte synas genom täckhåret eller vara så lång att pälsen på halsen står ut. Lång eller överdrivet vågig päls är absolut inte önskvärt.
Färg	Svart med tanteeckning eller leverbrun med tanteeckning. Pigmenteringen skall harmoniera med respektive pälsfärg. Tanteeckningen skall ha en djupt mättad nyans av tan (rödgult) och finnas som fläckar på kinderna och ofta även över ögonen; på nospartiet och bröstet; från knä- och handlederna och nedåt; på insidan av benen och under svansen. I tanfärgen på framsidan av handlederna är det önskvärt med en distinkt fläck (tummärke) av svarta eller bruna hårstrån beroende på pälsfärg. Tanfärgen kan blekna med åldern. Vitt är inte önskvärt men en liten vit fläck på bröstet är tillåtet, även om det inte är önskvärt.
Storlek/vikt	
Mankhöjd	Hanhund: idealhöjd 30 cm Tik: idealhöjd 25 cm
Fel	Varje avvikelse från standarden är fel och skall bedömas i förhållande till graden av avvikelse och dess påverkan på hundens hälsa och välbefinnande samt förmåga att utföra sitt traditionella arbete.
Diskvalificerande fel	<ul style="list-style-type: none"> • Aggressiv eller extremt skygg. • Hund som tydligt visar fysiska eller beteendemässiga abnormiteter skall diskvalificeras.
Nota bene	Endast funktionellt och kliniskt friska hundar med rastypisk konstruktion skall användas till avel.
Testiklar	Hos hanhundar måste båda testiklarna vara fullt utvecklade och normalt belägna i pungen.



Svenska Kennelklubben är hundägarnas riksorganisation och företräder alla hundar och hundägare i Sverige. Med våra 300 000 medlemmar är vi en av landets största intresseorganisationer. Vi sprider information, utbildar och väcker debatt – och visar på den stora glädjen och nyttan med hund!



**SVENSKA
KENNELKLUBBEN**
HUNDÄGARNAS RIKSORGANISATION

POSTADRESS | 163 85 Spånga
BESÖKSADRESS | Rinkebysvängen 70
TELEFON | 08-795 33 44
E-POST | agstandard@skk.se

www.skk.se