

**Rasspecifik Avelsstrategi  
Svenska Whippetklubben  
Revidering 2  
2017**



## **Innehåll**

Inledning	3
Kort rashistorik	4
Population/genetisk mångfald	7
Hälsa	14
Mentalitet	22
Exteriör och funktion	28
Referenser	32

## **Inledning**

Svenska Whippetklubbens (SW) arbete med den Rasspecifika Avelsstrategin (RAS) startade med en medlemskonferens i oktober 2002. Som en del i arbetet hölls sedan sju medlemsträffar i olika delar av Sverige, där man diskuterade kring de punkter som RAS skall omfatta. Diskussionerna dokumenterades skriftligt och dokumentationen användes sedan för att framställa det slutgiltiga RAS-förslaget.

Under hösten 2004 fick Per-Erik Sundgren i uppdrag att analysera aveln med whippets under en 10-års period. Denna analys tillsammans med en faktasammanställning över rasens hälsoläge har också använts i det ursprungliga RAS-dokumentet.

Slutligen publicerades ett första utkast till RAS på klubbens hemsida och i SW:s medlemstidning Whippet Bladet nr 100, där medlemmarna ombads komma in med synpunkter på förslaget.

Förslaget till RAS godkändes av medlemmarna i juli 2005 och dokumentet fastställdes därefter av SKKs avelskommitté 18 februari 2006.

Våren 2010 inleddes processen med att revidera RAS-dokumentet. Avels- och utbildningskommittén ansvarade för arbetet. Ett första förslag presenterades i Whippet Bladet samt på klubbens hemsida. Därefter hölls medlemsmöten där medlemmarna fick diskutera förslaget och komma med förslag på ändringar. Avels- och utbildningskommittén har sedan justerat förslaget med utgångspunkt från de synpunkter som framkommit. Det omarbetade förslaget till RAS presenterades sedan på klubbens hemsida och godkändes på medlemsmötet i juli 2011.

Svenska Whippetklubbens reviderade rasspecifika avelsstrategi (RAS) fastställdes 2012.

Arbetet med den andra revideringen av RAS startade hösten 2016 och har främst ägnats åt att samla in aktuell information om läget i rasen. Förslaget till revidering publicerades på klubbens hemsida juli 2017 med möjlighet för medlemmarna att komma in med synpunkter på materialet.

## **Förankring bland medlemmarna**

Förslaget till reviderad RAS lades ut på Whippetklubbens hemsida i slutet av augusti 2017 och medlemmarna uppmanades komma med synpunkter. Förslaget fanns tillgängligt på hemsidan till mitten av november. Tre medlemmar hörde av sig. En person önskade ett förtydligande av en förkortning, en person erbjöd sig att hjälpa till med att samla in material (vilket accepterades) och en person påpekade att klubben borde inhämta statistik från fler försäkringsbolag än Agria (besvarades med förklaring till varför endast Agria Breed Profiles använts).

Inga ytterligare synpunkter på förslaget till reviderat RAS har inkommit till styrelsen.

## Kort rashistorik

Rasen omnämns för första gången i lite mer officiella sammanhang i samband med en utställning i England 1876. 1890 beslutade Engelska Kennelklubben att erkänna rasen och inkludera den i sin stambok.

1899 bildades den första rasklubben – The Whippet Club. Rasen har under hela sin existens varit en populär kapplöpninghund och whippetkapplöpning finns dokumenterad från 1890-talet. W. Lewis-Renwick hävdar i sin bok "The Whippet Handbook" att whippets föddes upp för kapplöpning så tidigt som på 1860-talet. Vurmen för whippetkapplöpning i England nådde sin höjdpunkt före första världskriget och även om whippets fortsatt att tävla på kapplöpningssbanorna, så har det varit utan att vadslagning varit inblandad.

Under andra världskriget stannade i stort sett all whippetuppfödning i Storbritannien av. Bara några få uppfödare hade möjlighet att fortsätta och 1942 registrerades endast 100 whippets. Efter krigets slut steg registreringssiffrorna snabbt; 1947 registrerades 700 whippets och 1960 hade antalet registreringar mer än fördubblats till drygt 1500. Liksom för många andra raser innebar andra världskriget en "flaskhals" för populationen.

Rasen har en lång tradition av kraftig inavel och matadoravel. Nedan några exempel på väl använda hanhundar som fått stort genomslag i rasen även utanför sina hemländer. Det är i princip omöjligt att hitta hundar idag som inte går tillbaka på åtminstone någon av dessa hanar.

Namn	Födelseland	Födelseår	Antal kullar
Laguna Ligonier	Storbritannien	1960	68 kullar (350 avkommor)
Samarkand's Greenbrae Tarragon (mormor helsyster till Ligonier)	Storbritannien	1961	45 (230)
Misty Moor's Chalmondoley (barnbarnsbarn till Ligonier)	USA	1971	66 (224)
Delacreme De La Renta (barnbarn till Chalmondoley)	USA	1983	62 (239)
Hillsdown Fergal (går tillbaka på Tarragon 15 ggr inom 7 generationer)	Storbritannien	1985	46 (255)

Tabell 1. Källa: The Whippet Archives

## Rasens historia och bakgrund i Sverige

Whippetrasen finns med i Svenska Kennelklubbens (SKK:s) stambok första gången 1914, då tre hundar är införda under rubriken Whippet (liten engelsk vinthund). De tre tikarna var samtliga hemmahörande i Danmark: Britta Wanderer (Glencoe Blue Boy x Heddy Wanderer), hennes kullsystem Grethe Wanderer och Princess Lou-Lou of Colchester (King x Baby Wanderer). Britta är registrerad som gråblå med vita tecken, Grethe gråblå och Lou-Lou brun med vita tecken.

SKK:s stambok utkom första gången 1893 och 1904 finns whippet med i ett register över olika hundraser i anslutning till andra vinthundar: korthårig vindhund, långhårig (rysk) vindhund (borzoi), sträfhårig (skotsk) vindhund (deerhound) samt irländsk varghund. Bland de små dam- eller lyxhundarna finns även upptagen dvärg-vindhund (laverett). Under de kommande åren finner man en varierande uppdelning och namnsättning bland de mindre vinthundarna.

Första gången en bild publiceras på en whippet i SKK-sammanhang är 1906 i SKK:s tidskrift. En stort uppslagen artikel, vilken dessutom är rikligt illustrerad, från en utställning i England berättar bl a att antalet deltagande whippet var 4 st varav 1 fick "heders- och specialpris". Bilden föreställer Ch Southborough Seniority, rasens 8:e champion i England och född 1900. 1911 finns under rubriken dvärg-vindhund (levrett) hanhunden Prins införd. Den är svenskfödd efter tyska föräldrar. Hans ägare Herr T. Nyrén skulle senare bli Sveriges första uppfödare av whippet! 1912 listas tiken Donna under rasrubriken italiensk vinthund (levron, piccoli levrieri). Hon är ägd och uppfödd av korrespondent Th. Nyrén i Korsnäs och har de båda tyskfödda hundarna Chér och Minne till föräldrar. Donnas dotter, med den danskättade Sherry, Bella finns 1915 med i stamboken som första svenskfödda whippet. 1917 registrerar Th. Nyrén kennelnamnet Whip Graceful.

1914 hade rasen presenterats med en stort uppslagen artikel i SKK:s tidskrift. Samtliga åtta hundar som finns avbildade i artikeln har anknytning till den danska uppfödning som kom att ligga till grund för den första svenska stammen. Den standard som publiceras i anslutning till artikeln är en översättning av den som publicerats 1909 i den "tyska delegerade kommissionens officiella samling af rastecken".

"1. Allmänt utseende. En hund med elegant, slank form, en vindhund i förminskad storlek.

2. Hufvud. Långt torrt, utlöpande i spets, från bakhufvudsbenet till nosen platt, utan att vara trångt mellan öronen. Den i spets utlöpande nosen alltid mörk.

3. Ögon. Sittande väl åt sidan på hufvudet, klara och lifliga, alla färger tillåtna.

4. Nos. Mycket lång, men vackert formad.

5. Tänder. Stora, hvita och jämna.

6. Öron. Små och fina, fästade tämligen långt bakåt, med ett halft veck fallande graciöst bakut, så att det inre af öronmusslan blir synligt.

7. Hals. Lång och muskulös, vackert krökt, utan spår af halsskinn

8. Skuldror. Väl fästade, muskulösa. Snedt ställda, så att frambenen därigenom får större rörlighet.

9. Bröst. Djupt och rymligt med vackert rundade refben.
10. Rygg. Långsträckt, kantig och från skuldrorna till ländtrakten lätt krökt, icke dock så mycket som hos italienska vindhunden (Piccoli levrieri, levron).
11. Länder. Utomordentligt kraftiga och försedda med goda muskler.
12. Framben. Långa, väl placerade under kroppen och med tillräckligt stark benstomme.
13. Bakben. Mycket kraftiga och stående långt från hvarandra med goda vinklar.
14. Tassar. Runda, väl öppna med starka, hårda sulor och korta tjocka klor, väl hväldfda tår.
15. Svans. Lång, spetsigt utlöpande och hängande buren lätt buktad.
16. Hårbeklädnad. Tät, fin och mycket glänsande.
17. Färg. Olika, rödbrun med hvita tecken, rådjursbrun med hvitt, vit- och svartstrimmig och alla blandningar af dessa färger, dock ej enfärgad, af hvilken färg som helst, med på sin höjd hvitt bröst och hvita tassar, att föredraga.
18. Storlek och vikt. 40-50 cm. hög; vikt 8-9 kg."

Noterbart är viktangivelserna – dagens whippets väger många gånger dubbelt så mycket. Storleken mätt vid manken har inte ökat på samma sätt som vikten.

Whippetrasen får sin första svenska champion 1918. Tiken Ch Nelly Whipsnade (Peter Wanderer x Gill Wanderer) var uppfödd i Danmark hos Henning Koch, och ägd av Lily Wicander, f. von Redlich, i Stockholm. Nelly var född 24 september 1914, vit med isabellafärgade tecken.

Den första champion som ställdes ut i Sverige var emellertid den engelskfödde hanhunden Ch u. Sieger Montague Jesinglass Snap (Manorley Merman x Ch Watford Glory). Han var uppfödd av W.H. Renwick och ägd av W. Rosenwinge Kolderup i Danmark. Under 20- och 30-talet bygger svensk whippetavel främst på hundar med anknytning till danskättade hundar. Dessa tidiga whippet finns inte längre kvar i stamtavlorna på dagens whippet.

På 40-talet importerar Agnes Nilsson (kennel Fleet Foot) flera hundar från England. På 50-talet grundades Tony Hörbergs kennel Tundran, och från hennes uppfödning kom i sin tur Mary Ansells stamtik i kennel Seeberga. Dessa hundar lever till viss del kvar i svenska whippet in på 2000-talet.

Under 50- och 60-talet kom en majoritet av importerna till Sverige från rasens hemland England. Fram till 70-talet hämtades fortsatt avelsmaterial från England. Under 80-talet importerades allt färre whippets till Sverige, men mot slutet av 80-talet tog importvägen fart igen, nu också med allt fler hundar uppfödda i andra länder än Storbritannien.

# Population/genetisk mångfald

## Sammanfattning RAS 2012

I RAS 2012 konstaterades att rasen har en lång tradition av både kraftig inavel och matadoravel, men att man under perioden som förflutit sedan RAS fastställdes kunnat se att den genomsnittliga inavelsgraden inte överstigit 2,8% och att variationen mellan åren minskat. Detta tolkades som att medvetenheten om inavelsgradens betydelse hade ökat hos whippetuppfödarna.

Man tyckte sig också se en begynnande trend till att hanhundar användes mer sparsamt. Andelen hanar som fått fem eller färre kullar ökade från 82% under 1990-1994 till 92% under 2005-2009. Beräkning med programmet Lathunden visade att den effektiva populationsstorleken stigit från 38 st 2005 till 150 st 2010.

Följande strategier föreslogs i RAS 2012:

- *Klubben ska anordna utbildningar, konferenser och möten för uppfödare och andra intresserade med bl a inriktning på avel och genetik.*
- *Inavelsgrad för samtliga födda kullar publiceras i Whippetbladet samt anges på klubbens hemsida när kullen tas upp i kennelnotiser och/eller lämnas för valphänvisning.*
- *Klubben ska framställa ett dokument som beskriver vilken information som finns tillgänglig från SKK Avelsdata.*

## Kommentar

Klubben har delvis genomfört det som planerats. Man har hållit uppfödareutbildningar på flera platser i Sverige. Inavelsgraden på samtliga kullar publiceras i klubbens tidning och på klubbens hemsida. Användandet av olika webbaserade verktyg för att planera avel har ökat bland uppfödare generellt, varför behov av den typ av information som klubben planerade 2012, kanske inte är aktuell på samma sätt längre.

## Nuläge och omvärldsspaning

### Registreringssiffror

Under perioden 2012-2016 har totalt registrerats 2061 whippets i Sverige. Det är ungefär lika många som registrerades under den förra fem årsperioden (2078). I genomsnitt registreras drygt 400 whippets årligen (tabell 2).

2012	2013	2014	2015	2016
455	377	493	387	380

Tabell 2. Källa SKK Avelsdata

I Norge och Finland registreras knappt 200 whippets om året och i rasens hemland Storbritannien ligger den årliga registreringen på runt 3.000 whippets. I USA registreras omkring 1.500 whippets per år.

## Inavelsgrad

Sedan år 2001 har inavelsgraden i rasen stadigt minskat (diagram 1). År 2014 noterades den lägsta inavelsgraden hittills – 1,6%. Sedan 2009 har den genomsnittliga inavelsgraden konstant legat under 2,5%.

Rasens genomsnittliga inavelsgrad. Beräknad över 5 generationer.

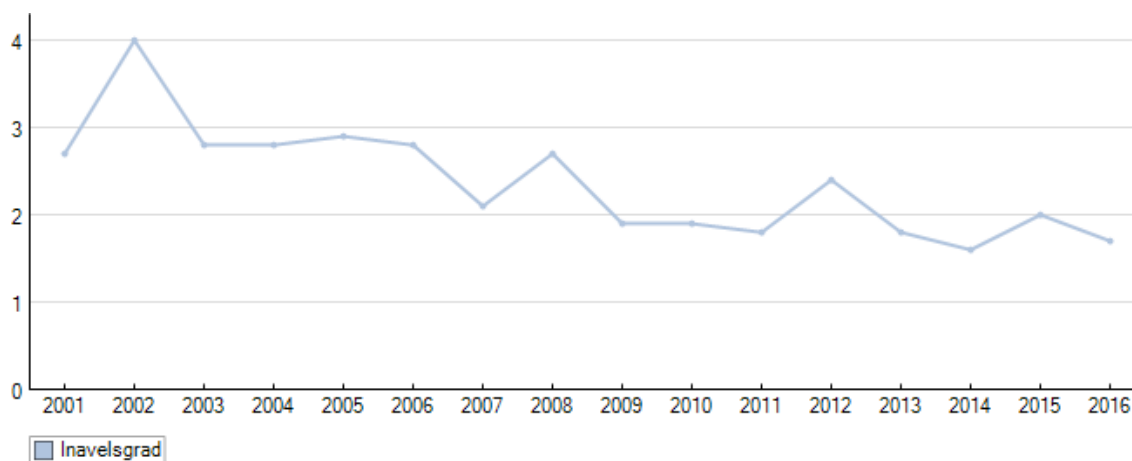


Diagram 1. Källa: SKK Avelsdata.

## Storbritannien

Brittiska The Kennel Club genomförde 2014 populationsanalyser av flera raser, däribland whippet. Studien publicerades i september 2015 och bestod bland annat av en beräkning av den genomsnittliga inavelsgraden under perioden 1980 – 2014. Beräkningen visade att rasens genomsnittliga inavelsgrad i Storbritannien ökade stadigt från 1980 till 2005 då den nådde toppnoteringen 11,5%. Ökningstakten har därefter planat ut och noterades 2014 till drygt 10%.

## Finland

I Finland har man precis som i Sverige möjlighet att få del av rasens genomsnittliga inavelsgrad via Finska Kennelklubbens databas – även här ligger den genomsnittliga inavelsgraden under perioden 2012-2016 under 2 % (tabell 3).

2012	2013	2014	2015	2016
2,17%	1,07%	1,67%	1,57%	1,44%

Tabell 3. Källa: Koiranet Årsstatistik



## Parningstyper

Ett annat sätt att undersöka uppfödarnas avelsarbete är att titta på fördelningen av olika typer av parningar.

En parning med en inavelsgrad på 6,25% motsvarar en parning mellan kusiner och är en gräns som inte bör överskridas enl SKK:s rekommendationer.

Liksom vid den föregående revideringen av RAS kan man konstatera att parningarna som överstiger 12,5% har minskat sedan det första RAS-dokumentet skrevs. Sedan 2012 har ingen kull som överstiger 25% inavelsgrad registrerats och sedan 2014 ingen kull överstigande 12,5%. Den absoluta majoriteten av parningarna i Sverige håller sig på 6,25% eller under. Det finns en tydlig trend mot parningar med lägre inavelsgrad, även om förändringarna inte blivit så stora under den senaste femårsperioden. Det förekommer fortfarande enstaka parningar med mycket hög inavelsgrad, men många gånger kan man misstänka att det rör sig oavsiktliga parningar.

## Fördelning parningstyper

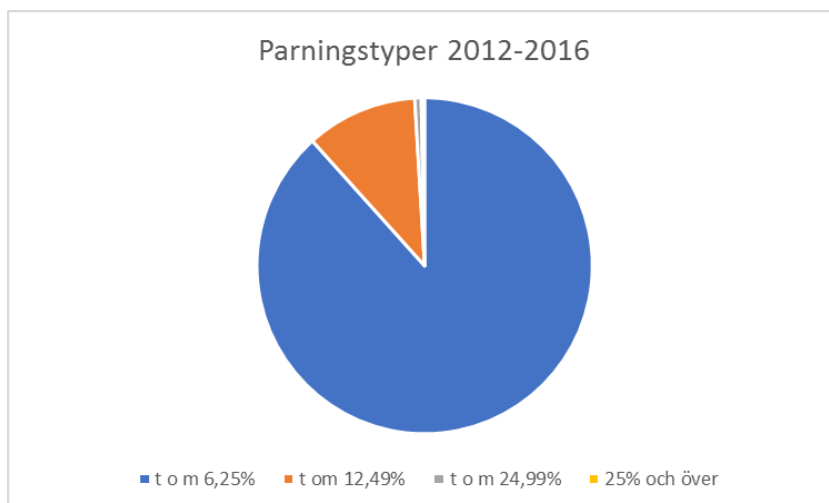


Diagram 2. Källa: SKK Avelsdata.

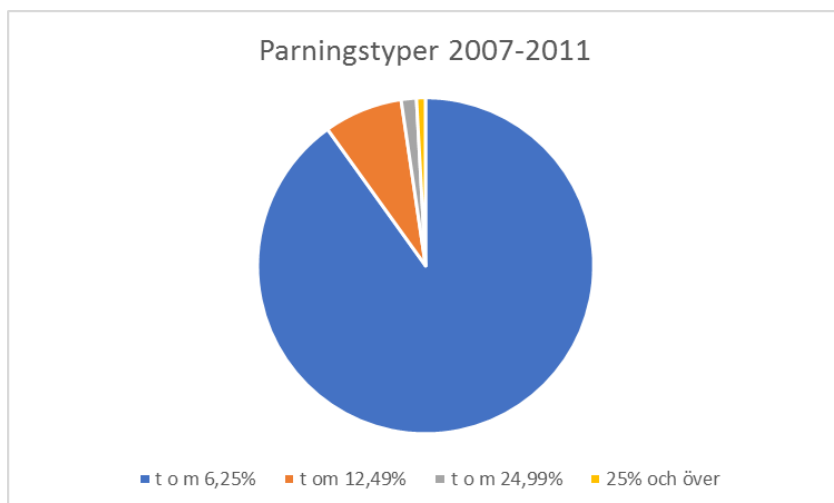


Diagram 3. Källa: SKK Avelsdata.

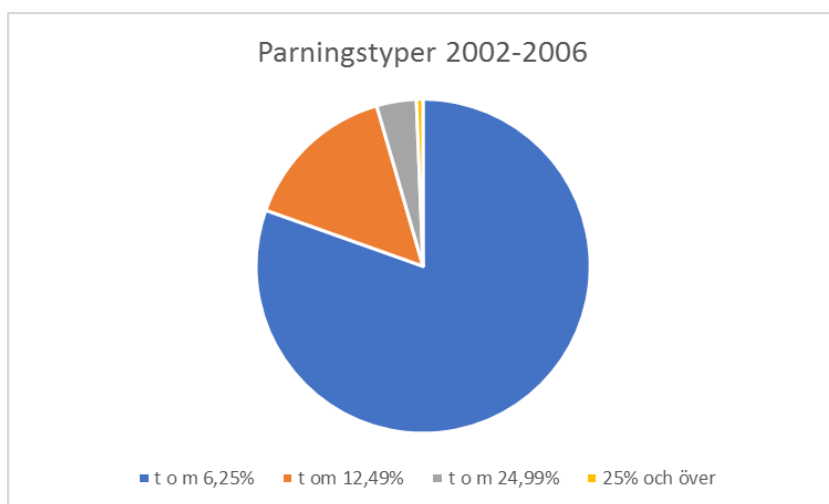


Diagram 4. Källa: SKK Avelsdata

## Hanhundsanvändning

Hanhundsanvändningen i Sverige har förändrats under tid – fler hanhundar används nu än under 1990-talet. Dock har ett antal hanhundar i Sverige använts frekvent genom åren:

Namn	Född år	Svensk avkomma	Svenska barnbarn
Adagio Love Supreme	2001	84	284
Statuesque Extortion	1996	71	266
Birkonbrae True Enough	1995	66	256
Balzac Strålande Tider	1996	66	236
Birkonbrae Sweet Talking Guy	1992	67	219
Fennaur Delacroix	1994	59	188
Starline Reign On (USA)	1990	15	174
Carry On Pastrami	1998	57	157
Balzac Opsis Kalopsis	1991	63	151
Twyborn Alice Springs	1995	48	136

Avelsstruktur barnbarn. Källa: SKK Avelsdata

Andelen hanhundar som inte använts mer än fem gånger var under perioden 2012-2016 till 91%, andelen hanhundar som inte använts mer än sex gånger var 82%. Det ligger ungefär på samma nivåer som vid den förra revisionen av RAS. Andelen hanhundar som använts fem eller färre gånger 1990-1994 var 82%.

Under perioden 2012-2016 utgjorde andelen utlandsfödda hanhundar som användes i aveln i Sverige 32%. Under perioden 2005-2009 var motsvarande siffra 33%.

In Finland använder man ett annat sätt beskriva hanhundsanvändningen; man dividerar antalet hanhundar som använts under året med antalet använda tikar. För att kunna göra en jämförelse mellan Sverige och Finland har en likadan beräkning gjorts för svenska kullar registrerade under perioden 2007-2016. Det ideala resultatet vore naturligtvis 1, dvs att lika många hanhundar som tikar använts under ett år. Så ser det dock inte ut, vare sig i Finland eller Sverige.

Både i Finland och Sverige tycks det finnas en trend att använda fler hanhundar, även om den inte är helt entydig. (tabell 4).

År/land	2012	2013	2014	2015	2016
Finland	0,93	0,89	0,95	0,85	0,87
Sverige	0,86	0,87	0,87	0,83	0,89

År/land	2007	2008	2009	2010	2011
Finland	0,87	0,85	0,85	0,95	0,89
Sverige	0,78	0,80	0,75	0,84	0,88

Tabell 4. Hanar/tikar. Källa SKK Avelsdata och Koiranet.

## Kullstorlek

Kullstorleken hos rasen har ökat stadigt under de senaste åren (diagram 5). 2015 var den genomsnittliga kullstorleken 6,8 valpar. För 20 år sedan (1995) var motsvarande siffra 4,9 valpar. Utveckling med allt större kullar tycks följa den sjunkande inavelstrenden.

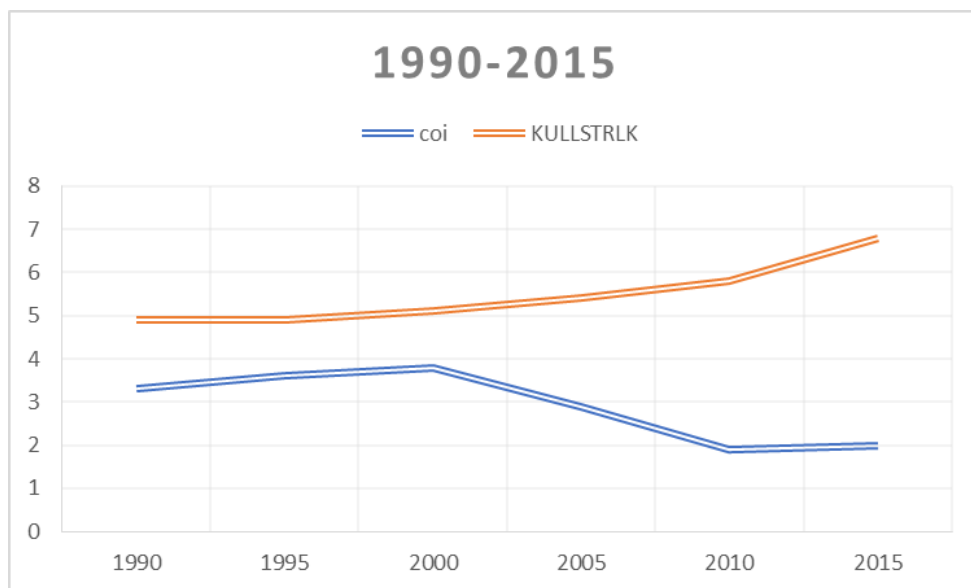


Diagram 5. Källa SKK Avelsdata

## Importer

Tidigare har en majoritet av importerna kommit från rasens hemland Storbritannien. Så ser det inte längre ut. De flesta importerna kommer från Norden och det enskilda land som bidrar flest hundar är Norge (tabell 6). Situationen ser i stort sett ut som den gjorde vid den förra revideringen av RAS.

	<b>Totalt</b>	<b>Norge</b>	<b>Finland</b>	<b>UK</b>	<b>Övr Europa</b>	<b>USA</b>	<b>Australien</b>
<b>2012</b>	16	4	4	0	7	1	0
<b>2013</b>	19	5	1	0	9	4	0
<b>2014</b>	24	6	2	3	12	0	1
<b>2015</b>	10	3	0	1	5	0	1
<b>2016</b>	22	6	2	0	13	1	0

Tabell 6. Källa SKK:s registreringar 2012-2016

## Sammanfattning

Det finns en stor population av whippets i världen och svenska uppfödare har därför relativt goda möjligheter att hitta förhållandevis obesläktade avelsdjur.

Inavelsgraden hos rasen ligger på en låg nivå och uppfödarna verkar vara medvetna om vikten av att hålla den nere. Sedan den senaste revideringen av RAS har databasen The Whippet Archives utvecklats och fått stort genomslag. Det ger uppfödarna möjlighet att beräkna inavelsgrad även för parningar med hanhundar som inte är registrerade i Sverige och även få en uppfattning om hur mycket hanhunden och hans nära släktingar är använda. Det här ger uppfödarna ytterligare möjlighet göra informerade val när man väljer hane till sin tik.

De flesta importen till Sverige kommer från våra nordiska grannländer. I likhet med Svenska Kennelklubben, erbjuder övriga nordiska kennelklubbar också ett välutvecklat webbaserat avelsstöd och publicerar uppgifter om hälsa och inavel. Detta ger uppfödarna god chanser att få fram information om de hundar man importerar och att välja hundar som är obesläktade med den svenska stammen.

Det tycks finnas en tendens att hanhundar blir fäder till färre kullar under sin livstid jämfört med situationen på 1980-90 talet, men trenden är inte helt entydig eftersom hanhundsanvändningen varierar stort mellan olika år.

Den bedömning som görs är att läget i rasen är relativt gott. Klubben behöver arbeta med att öka andelen hanhundar som går i avel och motverka överanvändning av enskilda individer. Klubben behöver också fortsätta arbeta med att bibehålla den låga inavelsökningen.

## Mål och aktiviteter

Mål	Aktivitet	Tidsplan	Ansvarig
Att öka andelen hanhundar som används i aveln	Publicera lista över använda hanhundar i Whippetbladet årligen	Start hösten 2017	Avelskommittén
	Uppfödare ges 100 kr i rabatt per valpgåvomedlemskapet när de använder en hanhund som inte tidigare använts i Sverige	Start 180101	Valpförmedlaren, styrelsen
Att bibehålla fortsatt låg genomsnittlig inavelsgrad (ej överstigande 2,5% per år)	Valhänvisning ges endast till kullar med inavelsgrad på 6,25% eller lägre (i enlighet med SKK:s rekommendationer)	Start 180101	Styrelsen

# Hälsa

## RAS 2012

Som underlag för att bedöma rasens hälsa vid revideringen användes resultaten från de 5 hälsoenkäter som genomförts i Sverige 1990-2008, statistik från AGRIA samt resultatet av två hälsoenkäter genomförda av den amerikanska whippetklubben 1995 och 2000. I de svenska enkäterna tillfrågades uppfödare om medfödda defekter och andelen kryptorchida hanhundar i kullarna. Man fick alltså möjlighet att följa utvecklingen i rasen när det gällde dessa hälsoproblem. Eftersom inga fler hälsoenkäter av denna typ genomförts finns inga möjligheter att fortsätta följa utvecklingen av t ex andelen kryptorchida hanhundar i rasen.

I RAS 2012 sammanfattade man rasens hälsoläge med att konstatera att *"rasen är förhållandevis frisk och med få hälsoproblem. För flera av hälsoproblemen är arvs gången inte känd. I vissa fall saknas information om hur frekvent ett problem är. Slutsatsen är att mer kunskap behövs om de hälsoproblem som finns"*. Detta var i stort sett samma slutsatser som drogs i det första RAS dokumentet från 2005.

Strategierna för att bibehålla ett gott hälsoläge i RAS 2012:

- *Klubben genomför regelbundna, webbaserade hälsoenkäter och arbetar fortsatt med att utveckla standardiserade frågeställningar. Klubben bör genom information i t ex Whippetbladet och på hemsidan aktivt uppmuntra hundägare och uppfödare besvara enkäterna. Erfarenheten visar att en förutsättning för hög svarsfrekvens är att enkätsvaren är anonyma.*
- *Klubben håller sig a jour med hälsoläget i rasen genom regelbundna hälsoenkäter och genom kontakter med försäkringsbolag och utländska rasklubbar. Informationen förs vidare till uppfödare och andra rasintresserade genom Whippetbladet eller klubbens hemsida.*
- *För att få mer kunskap m förekomsten av hjärtproblem och problem med sköldkörtelhormon i den svenska populationen organiserar klubben tillfälle för testning.*
- *Klubben bedömer efter tillgänglig information nyttan med att göra DLA diversity test och fattar efter det beslut om ev rekommendationer.*

## Kommentar

Klubben har delvis genomfört de aktiviteter man föresatt sig. En webbaserad enkät genomfördes under 2016, men denna var framför allt inriktad på magproblem hos whippets och resultatet blev mycket svårtolkat. Resultatet har publicerats på klubbens hemsida. Klubben har inte anordnat någon form av testning av hjärtan eller sköldkörtelhormon. Frågan är dock om det fortfarande finns behov av detta, då det finns god kartläggning av dessa frågor i andra länder. Det finska bolag som startade DLA (dog leucocyte antigen) testningsprojektet erbjuder inte längre testen. En mängd finska whippets testades under den period som Finska Whippetklubben samarbetade med bolaget och en rapport publicerades i Finska Whippetklubbens tidning, men det har inte lett till några rekommendationer för att använda testen i avelsarbetet.

## **Nuläge och omvärldsspaning**

Svenska Whippetklubben har inte genomfört någon generell hälsoenkät sedan 2008. 2016 genomfördes en enkät med inriktning på att kartlägga magproblem hos rasen. Det finns dock flera andra källor för information om rasens allmänna hälsoläge.

### **Agria Dog Breed Statistics**

Agria Dog Breed Statistics 2008-2011 visar att whippet har en likartad risk för dödsfall och veterinärvård som den genomsnittliga försäkrade hunden. Historiskt har kryptorchism, autoimmuna sjukdomar och hjärtfel varit de sjukdomar/anomalier som ansetts vara de största hälsoproblemen inom rasen.

Veterinärvård som har samband med hanhundars reproduktionsapparat är ovanligare hos whippets än hos genomsnittshunden. Detta förhållande gäller även för immunologiska sjukdomar dit autoimmuna sjukdomar hör. Veterinärvård i samband med hjärtproblem är något vanligare hos whippets än hos genomsnittshunden, men man måste ta i beaktande att det rör sig om en ganska liten skillnad och att det finns relativt få försäkrade whippets.

När det gäller veterinärvård avviker whippets kraftigt från genomsnittshunden vad gäller skador. Det verkar dock inte som whippets i större utsträckning än genomsnittshunden avlivas pga sina skador. Att man använder sin veterinärvårdsförsäkring för magåkommor är vanligt hos whippets, men det är ett problem som drabbar hundar oavsett ras. I detta avseende avviker inte whippets från genomsnittshunden. Dock är livmoderinfektion något som tycks drabba whippettkar oftare än den genomsnittliga tiken med AGRIA försäkring.

Den vanligaste orsaken till whippetägare använt sin hunds livförsäkring är att hunden haft problem med matsmältningen, näst vanligast är att hunden blivit påkörd och på tredje plats kommer epilepsi.

När det gäller AGRIA:s data gäller det att komma ihåg att det finns jämförelsevis få försäkrade whippets i materialet.

### **SKK:s Avelsdata**

Whippet ingår inte i något av SKK:s hälsoprogram och därmed finns inga obligatoriska hälsundersökningar som måste genomföras innan parning, men alltfler whippets ögonlyses. Samtliga ögonlysningsresultat registreras hos SKK.

Fram till oktober 2016 har 162 ögonlysningar enligt det gamla ögonprotokollet genomförts. 13 hundar har fått en eller flera diagnoser (17 diagnoser totalt) – övriga undersökningar visade att hundarna var fria från ögonsjukdomar. 103 undersökningar enligt det nya ögonundersökningsprotokollet har genomförts under samma tidsperiod och här har 10 hundar fått 13 diagnoser.

De flesta diagnoserna avser olika typer av katarakt (oftast med okänd arvsång). Men några betydligt allvarigare anomalier har också upptäckts: två hundar har fått diagnosen PRA (en av dessa hade utöver PRA ytterligare 2 andra diagnoser), två hundar linsluxation,

två hundar PLD och en vardera av diagnoserna näthinneavlossning, vitreusprolaps, phtvl/phpv, retinopati, persisterande hyaloidkärl och mikroftalmi.

### **SW:s hälsoenkät 2008**

I hälsoenkäten 2008 uppgav ägarna att drygt 91% av hundarna hade ett mycket gott eller gott allmäntillstånd. Endast tre hundar bedömdes av sina ägare ha ett dåligt eller mycket dåligt allmäntillstånd. Det rörde sig då om att hunden led av en eller flera sjukdomar.

I enkäten uppgav ägarna att 35% hundarna råkat ut för någon form av skada som krävt veterinärvård. I enkäten framkom också att 2 % av hundarna drabbats av någon form av autoimmun sjukdom, 3% hade någon form av återkommande mag- och tarmproblem (32% av hundarna hade någon gång haft problem med mage/tarm) och 10% av hanhundarna uppgavs vara kryptorchida.

I enkäten tillfrågades också ägarna om hundarnas livslängd och dödsorsak. Den genomsnittliga åldern vid dödsfall var 9,2 år (median 10,0 år, max 15 år, min 9 månader). Den vanligaste angivna dödsfallsorsaken var ålderdom.

### **USA**

I USA genomförs olika hälsoundersökningar i samband med den Amerikanska whippetklubbens (AWC) stora riksutställning – bl a kan man undersöka sin hunds hjärta, ögon och hörsel. Man kan frivilligt låta sin hunds undersökningsresultat publiceras i olika databaser; t ex Whippet Health Foundation (WHF) och Orthopedic Foundation for Animals (OFA). Det finns ingen obligatorisk central registrering av undersökningsresultat. Det är alltså helt och hållet upp till hundens ägare vad som läggs in i databasen. I WHF:s databas finns också anekdotiska registreringar som inte alltid styrks av veterinärintyg eller liknande.

AWC har antagit en lista över de krav som whippets bör uppfylla innan de används i avel:

- Hunden ska vara registrerad i WHF databas.
- Ögonlysning årligen
- Hjärtundersökning med ultraljud årligen av kardiolog
- BAER – hörselundersökning

Man rekommenderar också (dock ej obligatoriskt):

- Test av sköldkörtel
- Myostatin deficiency test (test för genen som ger "bully whippets", hundar med dubbla muskler)
- HD undersökning

I WHF:s databas finns 175 registreringar gjorda av hjärta (obs! en hund kan ha flera registreringar – ibland upp till tre). De diagnoser avseende hjärta som registrerats är bl a blåsljud, MVD (Mitral Valve Disease), subaorta stenosis, pulmonalis stenosis och dilaterad kardiomyopati. Vissa diagnoser förekommer bara hos någon enstaka hund och som tidigare sagts är det ägaren som själv lägger in informationen i databasen – ibland åtföljt av ett veterinärutlåtande, ibland inte. Den mest frekventa diagnosen av hjärta registrerad hos WHF är MVD.



I databasen har också gjorts registreringar avseende ögonsjukdomar (även här kan en hund ha mer än en registrering). De är färre än registreringar avseende hjärta och ibland säger de inte så mycket om orsaken till hundens problem. Den vanligaste diagnosen var katarakt, men det fanns också noteringar om PRA (2 hundar), glaukom, iris atropofi, keratit, vitreus degeneration, retinal dysplasi, lins sublaxation och tumör.

I OFA:s databas finns möjlighet att ta fram statistik för vissa tester i raser med mer än 50 registrerade hundar. För whippet finns statistik tillgänglig över registreringar avseende hjärtundersökningar och sköldkörteltester. I databasen för hjärtsjukdomar återfinns whippet på 9 plats av 140 raser (rangordnade efter andelen med diagnosticerad hjärtsjukdom). Totalt har 2.067 undersökningar av whippet registrerats (obs! en hund kan ha flera registreringar) i databasen. 95,3% av dessa är normala, 2 % befinner sig i en gråzon (man kan inte ställa någon diagnos, men inte heller fria hunden) och 2,7% har diagnosticerats med någon form av hjärtsjukdom. (Jmfr med cavalier king charles spaniel som har 13.865 registreringar och 1,9% med diagnos). Det finns inga uppgifter om vilka diagnoser det rör sig om. Också i databasen över raser sköldkörtel testats finns whippet med. Där hamnar rasen på plats 100 av 112 raser. Totalt 109 tester har registrerats – för whippet har noterats 0,9% med autoimmun sköldkörtelsjukdom och ingen idiopatisk dito.

2003 hjärtundersöktes 68 friska whippetar, som deltog på årets AWC riksutställning. Undersökningarna bekräftade det man misstänkte – att blåsljud var relativt vanligt hos rasen. Dock gick det inte att fastställa i vilken grad blåsljuden var kopplade till MVD eller annan hjärtsjukdom. Man hittade inga tecken på att någon av de undersökta hundarna skulle lida av kardiomyopati. Från 2004 till 2014 har AWC erbjudit deltagarna på riksutställningen möjlighet att få sina hundars hjärtan ultraljudsundersökta av veterinär. Resultatet från undersökningarna har använts av Dr Rebecca Stepien till en studie med syfte att hitta rasspecifika "riktvärden" för undersökning av whippet hjärtan. Studien utmynnade i rekommendationen att whippets med blåsljud bör undersökas med ultraljud. För att undvika över- och under diagnosticering av hjärtsjukdom rekommenderar man att undersökningarna utförs av en veterinär kardiolog med erfarenhet av whippets. I samband med 2017 års riksutställning presenterades ytterligare resultat av fortsatta studier kring whippet och hjärtsjukdom. Dessa resultat har inte publicerats ännu och finns därför inte att tillgå när denna uppdatering av RAS görs.

2015 publicerades en studie av Joshua Stern et al, där man försökte finna samband mellan MVD hos whippets och en specifik gen. Resultatet av studien stödjer antagandet att graden av MVD kan ha en genetisk bakgrund hos whippets, men fortsatta studier behövs för att fastställa sambandet.

## **Storbritannien**

2004 genomförde The Kennel Club en enkätstudie av hälsan hos renrasiga hundar i Storbritannien. Whippet hade en svarsfrekvens på 44,2% och totalt inkom svar avseende 1.214 whippets. Man frågade efter sjukdom och ev dödsorsak.

55 avlidna hundar fanns med i undersökningen. Den genomsnittliga åldern vid dödsfallet var 9,07 år (min 0 år, max 17 år). Den vanligaste uppgivna dödsorsaken var ålderdom, därefter kom lymfom och traumatisk skada. Autoimmuna sjukdomar fanns med på fjärde plats bland dödsorsaker (2 hundar) tillsammans med bl a kardiomyopati (2 hundar).

Den absolut vanligaste rapporterade sjukdomen/anomalin var kryptorchism, därefter kom lipom och kolit. Blåsljud på hjärtat fanns med som den femte vanligaste rapporterade sjukdomen (det fanns inga uppgifter om ev diagnoser). 3,26% av hundarna uppgavs ha blåsljud.

Whippet finns inte med bland de raser som utreds av The Kennel Club för någon form av obligatoriska hälsotester innan parning.

## **Norge**

2015 skickades en hälsoenkät till norska whippetägare. Enkätsvaren sammanställdes av Frode Lingaas på Veterinärhögskolan i Oslo. Det kom in enkätsvar avseende 406 whippets, inklusive 24 avlidna hundar.

Frode Lingaas skriver i sin sammanfattning av undersökningen att ägarna som besvarat enkäten i stort sett är nöjda med sina hundars hälsa. Precis som i Agria:s statistik noterades att whippetarna i enkäten hade en del problem med magen, men inte i högre grad än andra raser. Det man däremot såg en högre frekvens av var hjärt-kärlsjukdomar (4,2% av hundarna i enkäten) och kryptorchism (13% av hanarna i enkäten var kryptorchida). Det vanligaste problemet med hjärtat var blåsljud, två fall av pulmonalis stenosis och ett fall vardera av aorta stenosis och kardiomyopati rapporterades också.

Inga fall av PRA inrapporterades i enkäten, men två fall av retinal dysplasi.

Bland de vanligaste orsakerna till att whippets avlidit var mentala problem, led/skelettproblem och olyckor/skador. Den genomsnittliga åldern vid dödsfall var 8 år.

## **Finland**

I Finland registreras veterinärdata i Finska Kennel Klubbens databas Koiranet. Finska Whippetklubben har under flera år rekommenderat uppfödare att undersöka hjärta och ögon hos de hundar man tänker använda i avel, därför finns data från en relativt lång period. Fram t o m 2015 registrerades endast om hunden var utan anmärkning eller om man fann biljud vid hjärtundersökningen. Fr o m 2016 registrerades också eventuell diagnos. Finska whippetklubben har själva upprättat en databas över olika hälsoundersökningar baserad på information som ägarna själva skickat in till klubben. Där finns information om en del diagnoser avseende hjärta ställda före 2016. Enligt muntlig information från representant från klubben har den vanligaste diagnos man upptäckt vid hjärtundersökning varit MVD.

Född år	Antal reg	Undersökta	Undersökta %	Ej biljud	Biljud	Osäker
2007	245	81	33%	64	17	0
2008	214	80	37%	73	7	0
2009	265	91	34 %	78	12	1
2010	233	91	39%	83	8	0
2011	240	68	28%	57	10	1
2012	274	68	25%	63	5	0
2013	230	35	15%	34	1	0
2014	239	11	5%	11	0	0

Tabell 7. Resultat av hjärtundersökte whippets Finland födda 2007-2014. Källa: Koiranet

Född år	Antal reg	Undersökta	Undersökta %	Friska	Friska%
2007	245	90	37%	76	84%
2008	214	92	43%	83	90%
2009	265	104	39%	92	88%
2010	233	87	37%	80	92%
2011	241	66	27%	63	95%
2012	276	76	28%	73	96%
2013	232	65	28%	61	94%
2014	239	48	20%	46	96%

Tabell 8.Resultat ögonundersökning whippets födda 2007-2014 Finland. Källa: Koiranet

De diagnoser som registrerats vid ögonundersökningar i Finland är: olika typer av katarakter, vitreus degeneration, distichias, PHTVL/PHPV, RD,avsaknad av tårkanalens öppning, PRA (1 fall), mikroftalmia, PPM, iris-iris, övrig retina sjukdom, iris coloboma.

Finska Kennelklubben registrerar också dödsorsaker och ålder vid dödsfallet. Statistiken bygger på information från ägarna:

Dödsorsak	Genomsnittlig ålder vid dödsfall	Antal hundar
Olycksfall/trafikskada	5 år	39
Ålderdom	13 år 4 månader	38
Tumör, cancer	10 år 6 månader	24
Övrig sjukdom som inte finns med i listan	7 år	23
Hjärtsjukdom	9 år 9 mån	15
Eutanasi pga beteende störning	4 år 3 mån	11
Leverns eller mag-tarmkanalens sjukdomar	8 år 10 månader	11
Ryggsjukdom	8 år 8 månader	10
Skelett- eller ledsjukdom	7 år 9 månader	8
Neurologisk sjukdom	10 år 1 månad	7
Urinvägens eller	11 år	6

förökningsorganens sjukdom		
Immunologisk sjukdom	3 år 11 månader	5
Eutanasi utan diagnos av sjukdom	10 år 8 mån	4
Endokrin sjukdom	6 år 8 månadr	4
Försvunnen	1 år 4 mån	3
Död utan diagnos	6 år 1 mån	3
Rovdjursskada	2 år 3 mån	1
Ögonsjukdom	7 år 5 mån	1
Dödsorsaken har inte specificerats	8 år 3 mån	46
Alla sammanlagt	8 år 5 månader	262

Tabell 9. Dödsfallsorsaker och genomsnittlig ålder vid dödsfall. Whippet's Finland. Källa: Koiranet.

## Sammanfattning

Olika typer av skador är den vanligaste anledningen till att man som whippetägare använder sin hunds veterinärvårdsförsäkring. Agria:s statistik säger inget om hur allvarliga skadorna är, men den som ägt en whippet vet att många av de skador en whippet kan ådra sig kan vara både kostsamma och smärtsamma för hunden. Kortsiktigt behöver klubben börja arbeta proaktivt med skador. Man behöver också utreda vidare om det finns någon koppling mellan de aktiviteter som whippet's ägnar sig åt och den höga frekvensen av skador.

På längre sikt behöver klubben följa upp hälsoläget i rasen framför allt vad gäller ev ärftliga hjärtfel. I dagsläget finner vi inga skäl till att kräva någon form av hälsotester för avelsdjur, men det finns alla skäl att hålla sig kontinuerligt uppdaterad om läget. Hundar som ska användas mer än någon enstaka gång i avel kan uppfödaren låta hälsoundersöka av veterinär innan de paras. Skulle man vid en sådan undersökning upptäcka ett blåsljud, rekommenderas genomgå en ultraljudsundersökning hos en erfaren veterinär kardiolog – förslagsvis på Universitetsdjursjukhuset i Uppsala. Som en extra försiktighetsåtgärd bör man också vänta med avelsdebuten så länge som möjligt.

## Mål och aktiviteter

Mål	Aktivitet	Tidsplan	Ansvarig
Sänka andelen utnyttjad veterinärvårdsförsäkring av skador jmfrt med genomsnittshunden	Genomföra föreläsningar om hur man förebygger skador hos aktiva hundar	Start 180101	Aktivitetskommittén
Få en bättre bild av vilka skador som uppstår i samband med olika tävlingsgrenar som whippets deltar i	Samla in uppgifter från arrangörerna av olika aktiviteter och sammanställa resultatet för publicering	Start 180101	Avelskommittén
Fortsätta bevakningen av rasens hälsoutveckling	Genomföra generella hälsoenkäter till uppfödare och ägare vart femte år	2019 och 2024	Avelskommittén tillsammans med webmaster
	Inleda ett närmare samarbete i hälsofrågor med de andra nordiska whippetklubbarna. I första hand genom att samordna frågeställningarna i framtida hälsoenkäter.	Kontinuerligt	Avelskommittén
	SW inbjuder övriga nordiska whippetklubbar till ett samarbetsmöte för att utbyta erfarenheter kring whippethälsa	Hösten 2018/Våren2019	Styrelsen

## **Mentalitet**

### **RAS 2012**

I RAS 2012 konstaterades att MH skulle kunna vara användbart i whippetaveln, men relativt få hundar testades. Till och med 2010 hade 158 hundar testats. I RAS dokumentet redovisades diagram från SKKs avelsdata. I det resultatfördelningsdiagram som togs fram visade whippets på ett medeltal som låg nära mitten på de flesta egenskaper. Detta gällde inte aggressivitet där whippet hade ett lågt värde.

När RAS 2012 togs fram var BPH fortfarande under utveckling. Whippet var en av fem raser som användes i arbetet med att kvalitetssäkra BPH.

Följande strategier föreslogs i RAS 2012:

- *Klubben medverkar i utvecklingsarbetet av Beteende- och personlighetsutveckling för hund; BPH.*
- *Klubben uppmuntrar till mentalbeskrivning (MH och BPH) av fler hundar.*
- *Klubben tar initiativ till diskussion och information om mentalitetsfrågor i rasen.*

### **Kommentar**

Klubben har delvis genomfört strategierna, främst genom att frekvent publicera artiklar om MH och BPH i klubbens tidning. Det fanns inga föreslagna aktiviteter för hur man skulle uppmuntra ägare och uppfödare till att använda MH och BPH, varför det kanske blev ottydligt hur man skulle arbeta med strategierna.

## **Nuläge och omvärldsspaning**

### **Agria Dog Breed Statistics**

Enligt Agria:s statistik är whippet underrepresenterade när det kommer till mentala problem som avlivningsorsak.

### **SW:s hälsoenkät 2000 och 2008**

I hälsoenkäten 2008 ställdes en fråga till ägarna om de ansåg att deras hundar uppförde sig som förväntat. Hela 90% av ägarna ansåg att de gjorde det, samtidigt fanns det beteenden hos hundarna som ägarna upplevde som problematiska. Det vanligaste var att man hade problem med att hunden var skällig, uppvisade aggressivitet mot andra hundar och reagerade på höga ljud.

I enkäten 2000 ställdes frågan till uppfödarna vilka problem med mentaliteten de upplevt hos deras egna uppfödda hundar och hos rasen generellt. Det vanligaste svaret var att man upplevt problem med veka hundar (inte specificerat vad som avsågs), därefter kom problem med hetsigt temperament och skotträds/lyudkänslighet.

Sammanfattningsvis tyder svaren från de båda enkäterna på att de problem som uppfödare och ägare upplevde främst var relaterade till rädslereaktioner av olika slag.

## MH/BPH

Enligt SKK:s avelsdata finns i juni 2017 199 st genomförda MH och 91 st BPH i rasen (hundar födda 2000-2017).

Resultaten för MH liknar i stort resultaten från den tiden vid den tidigare revideringen av RAS. Medeltalen för rasen ligger fortfarande nära mitten för rasen för i stort sett alla egenskaper utom aggressivitet, där rasen ligger signifikant under medelvärdet och spridningen mellan individerna är låg. Det är värt att notera att när det gäller många andra egenskaper är spridningen mellan de testade individerna stor, vilket innebär att egenskapen varierar stort mellan olika individer i rasen.

Noterbart är att det under perioden som förflutit sedan den senaste revideringen av RAS har relativt få nya hundar beskrivits. 2010 hade 158 hundar beskrivits, 2017 är motsvarande siffra 199 hundar, alltså en ökning med 41 hundar eller knappt 6 nya hundar per år.

BPH var inte färdigutvecklat vid tidpunkten för den förra revideringen av RAS. Det finns alltså inga möjligheter till jämförelse av tidigare resultat, men i juni 2017 har 91 whippet genomfört BPH. Det innebär att ungefär dubbelt så många hundar genomför BPH varje år jämfört med dem som MH beskrivs. Man får dock ha i åtanke att vissa hundar genomgått både BPH och MH.

Räknar man samman de båda test formerna är det ändå inte mer än motsvarande ca 5% av rasens årsregistreringar som genomför en mentaltest varje år.

Rasens medelvärde för MH fördelar sig enligt följande (siffrorna avser hundar 12-24 månader vid testtillfället, eftersom det var denna åldersgrupp som redovisades vid den tidigare revideringen)

### Egenskapsvärden

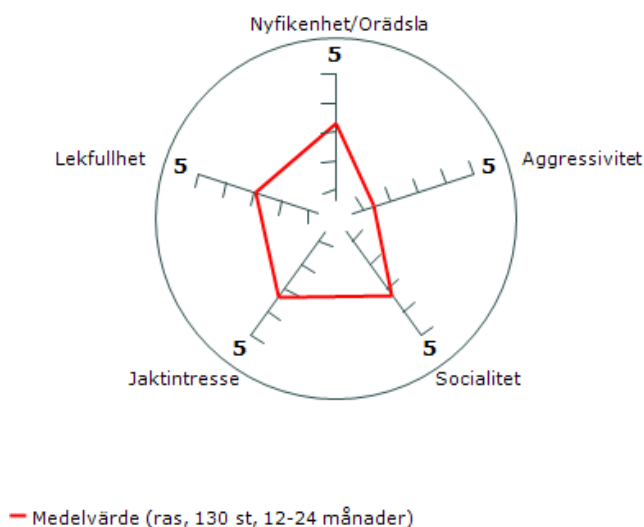


Diagram 7. Medelvärden whippet. Källa: SKK Avelsdata

Medelvärde egenskapen Aggressivitet. 2010 var medelvärdet 1,5. Spridningen mellan olika individer är som tidigare liten.

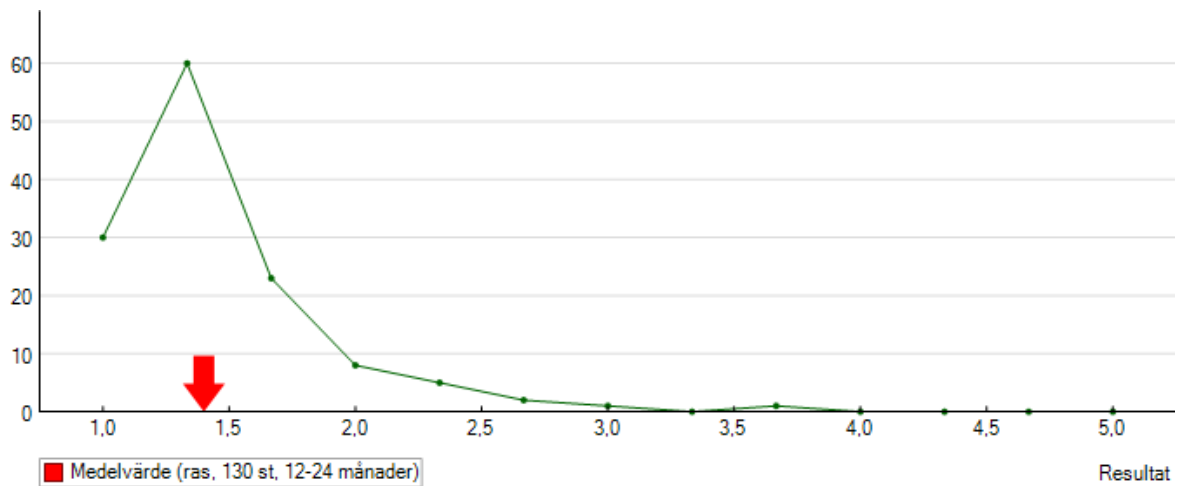


Diagram 8. Medelvärde Aggressivitet. Källa: SKK Avelsdata

Medelvärde Nyfikenhet/orädsla. 2010 var medelvärdet 3,2. Spridningen mellan individerna är fortfarande relativt stor.

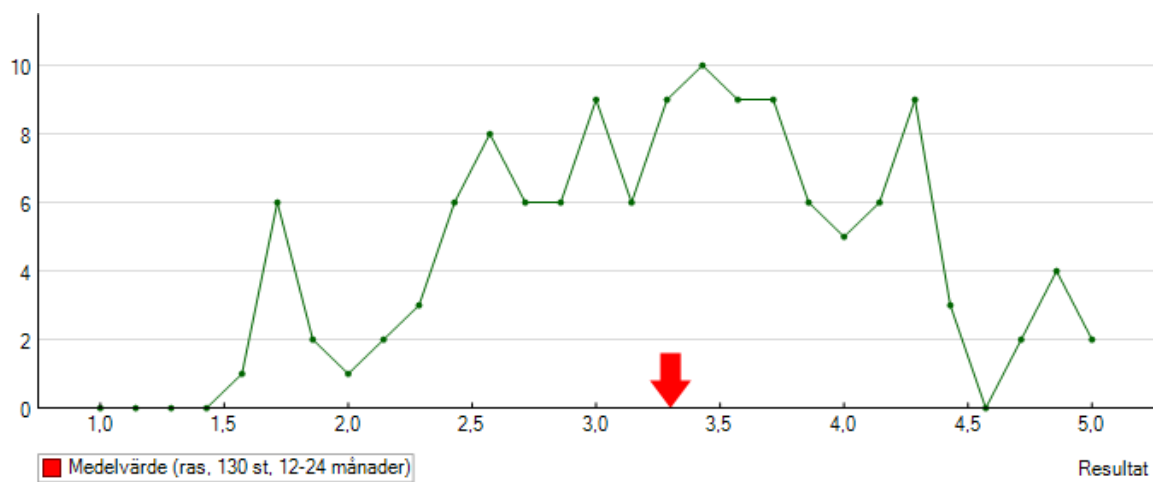


Diagram 9. Medelvärde nyfikenhet/orädsla. Källa: SKK Avelsdata.



Medelvärde Socialitet. 2010 var medelvärdet 3,4. Spridningen är fortfarande relativt samlad.

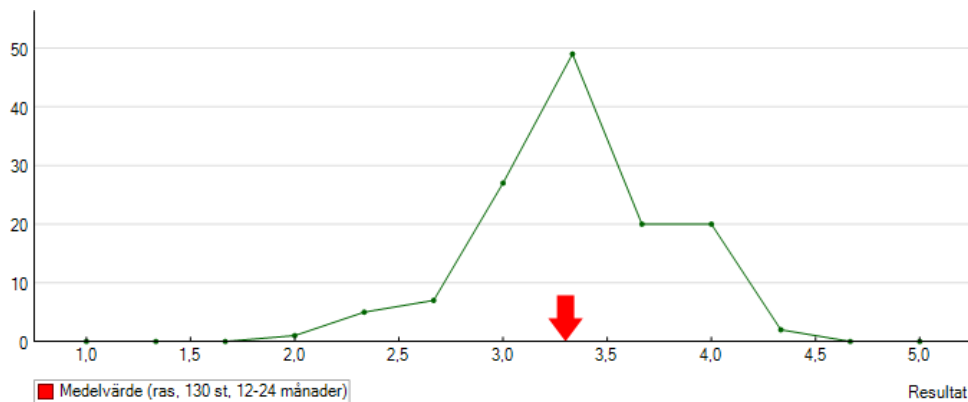


Diagram 10. Medelvärde socialitet. Källa: SKK Avelsdata.

Medelvärde Jaktintresse. 2010 var medelvärdet 3,4. Spridningen är relativt stor, men majoriteten av de testade hundarna har ett högt jaktintresse.

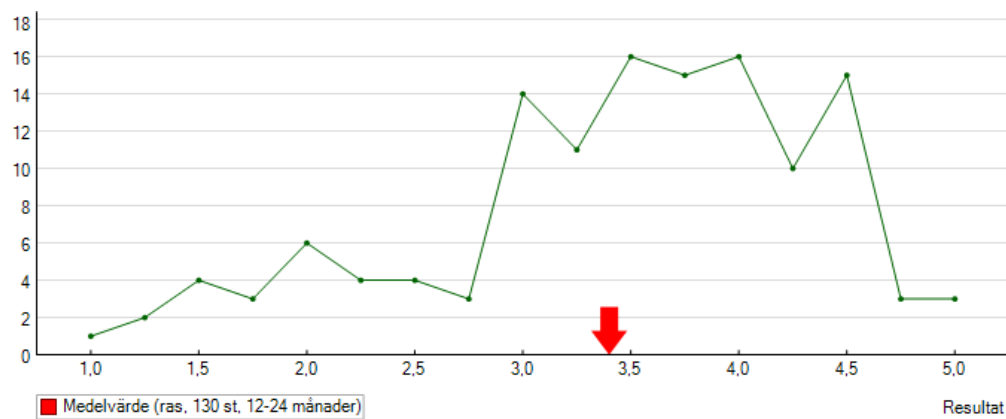


Diagram 11 Medelvärde jaktintresse. Källa: SKK avelsdata.

Medelvärde lekfullhet. 2010 var motsvarande siffra 2,9. Spridningen i rasen är fortfarande stor.

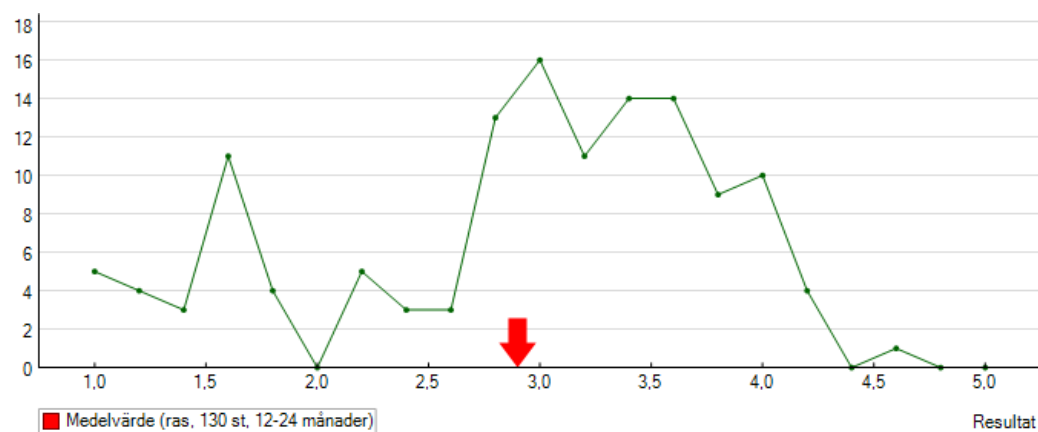


Diagram 12 medelvärde lekfullhet. Källa: SKK avelsdata.

## Medelvärde för BPH testade whippetar

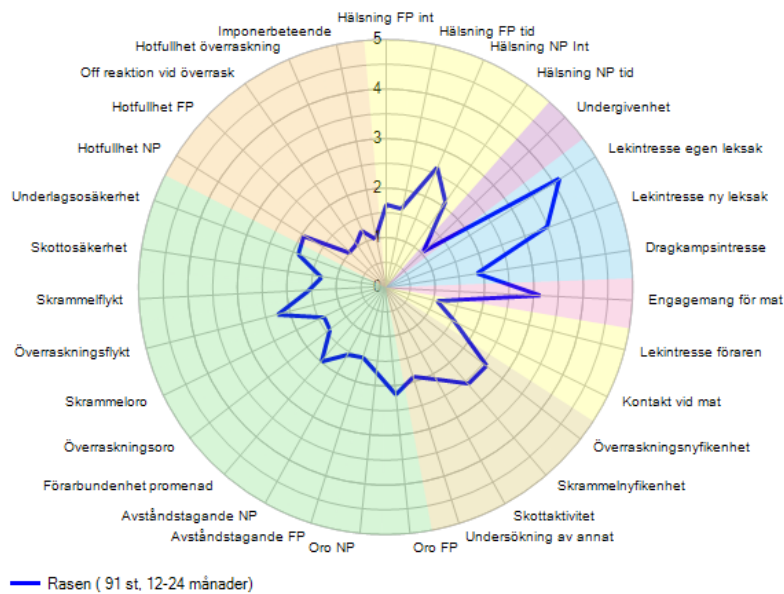


Diagram 13 medelvärde BPH. Källa: SKK Avelsdata

### Sammanfattning

Relativt få nya hundar har genomfört någon form av mentaltest sedan den förra revideringen av RAS. Medeltalen för de flesta egenskaperna är i princip oförändrade sedan den förra revideringen. Generellt kan man säga att rasen fortfarande ligger nära mitten för i stort sett alla egenskaper som testas vid MH, utom vad gäller aggressivitet, där rasen ligger relativt lågt. För flera egenskaper är spridningen mellan de testade individerna stor, vilket kanske kan tolkas som att man i avelsarbetet inte prioriterat en viss nivå på dessa egenskaper.

För BPH finns vid tidpunkten för den här revideringen inte 200 beskrivna hundar, vilket är vad som krävs för att få en analys av hela rasen.

De problem som ägare och uppfödare nämner som de största problemen hos rasen är olika beteenden kopplade till rädsla.

Man kan kanske dra slutsatsen att mentaltester som ett verktyg i avelsarbetet inte riktigt fått fotfäste bland whippetuppfödare. Orsakerna till detta är inte kända, men dels kan det ju röra sig om en osäkerhet kring hur man ska använda resultatet av testerna och dels praktiska problem så som att få plats på en test och kostnader. Många andra rasklubbar ger ett bidrag till kostnaden för BPH. SW har hittills inte gjort detta.

## Mål och aktiviteter

Mål	Aktivitet	Tidsplan	Ansvarig
Få bättre bild av vilka för- och nackdelar som finns med mentaliteten hos whippets	Samla in uppgifter från genomförda BPH och MH		Avelskommittén
	Samla in information om upplevd mentalitet fr ägare och uppfödare i samband med den generella hälsoenkäten	2019 och 2024	Avelskommittén
En större andel whippets mentalbeskrivs	SW subventionerar anmälningsavgiften med 200 kr till de ägare som BPH testar sina hundar fram tills det finns 200 whippets beskrivna	Start hösten 2018	Styrelsen
En ökad kunskap om mentalitet hos whippetuppfödare och -ägare	SW subventionerar anmälningsavgiften till SKK:s distansutbildning om hundars mentalitet alt underlättar på andra sätt för ägare och uppfödare att delta i andra utbildningar om hundars mentalitet.	Start hösten 2018. Försöket pågår ett år och därefter görs en utvärdering	Styrelsen budgeterar och avsätter medel.

## Exteriör och funktion

### RAS 2012

I RAS 2012 konstaterades att deltagandet på utställning var högt och att andelen hundar som erhållit ett första pris i kvalitetsbedömning också var hög. Man listade egenskaper som domare ansett behövde förbättras hos rasen.

Deltagandet i olika funktionsgrenar var också högt. Det fanns inga möjligheter till någon genomgång av ev brister i bruksförmåga, då alla resultat från LC prov inte stambokfördes.

Sammanfattningsvis konstaterades en av rasens mest positiva egenskaper var dess mångsidighet och rasklubben måste värna om denna.

Strategier för exteriör och funktion i RAS 2012:

- *Klubben tar fram en film om funktion och exteriör hos whippet.*
- *För att betona kopplingen mellan funktion och exteriör ska klubben dela ut filmen om funktion och exteriör till alla befintliga exteriördomare.*
- *Klubben rekommenderar endast domaraspiranter som har närvarat vid lure coursing prov till SvVK.*
- *Klubben utvecklar ett mentorprogram för blivande domare och uppfödare.*
- *Klubben uppdaterar raskompendiet.*
- *Klubben ska anordna möjlighet till höjdmätning.*
- *Klubben ska driva frågan om redovisning av lure coursing resultat mot PKLC.*

### Kommentar

Klubben har uppdaterat kompendiet som beskriver rasens exteriör. Samtliga LC resultat stambokförs numera, efter beslut från SKK. Klubben har inte framställt någon film, men kanske var det ett alltför ambitiöst projekt för en liten rasklubb.

## Nuläge och omvärldsspaning

Sverige

Våren 2016 publicerades en sammanställning över hur stor andel whippet som deltagit i olika aktiviteter. För rasen som helhet konstaterades att ca 50% av hundarna någon gång ställts ut. För hundar som använts i aveln var andelen ännu högre – 90% hade någon gång ställts ut. Det finns ingen statistik över hur premierna fördelat sig bland dessa hundar, men på 5 utställningar under åren 2012 - 2016 med i snitt 83.2 antal anmälda whippets fördelar sig priserna enligt följande:

Excellent	Very Good	Good	Sufficient	CK
73.5%	25.7%	0.5%	0.25%	38%

Tabell 11 Fördelning av priser på 5 utställningar. Källa: SKK Hunddata

Vid en genomgång av skriftliga domarkommentarer från 15 domaren under åren 2010-2016 noteras följande kommentarer om de utställda hundarna:

Positivt:

- De utställda hundarna uppvisar god rastyp
- Rörelser sedda i profil är i de flesta fall bra
- Temperament/hanterbarhet är god hos de flesta hundarna

Negativt:

- Brist på vinklar fram
- För långa, lågställda hundar (brist på balans, felaktiga proportioner) inkl för långa bakben.
- Rörelserna sedda framifrån och bakifrån är inte parallella
- För tunna och korta underkäkar.
- Flera domare noterade också att några av de utställda hundarna var för tjocka, hade för långa klor och smutsiga tänder.

### *Finland*

I Finska Kennelklubbens Koiranet finns statistik över hur prissättningen fördelar sig mellan olika typer av utställningar. Tabellen avser åren 2012-2017

	Excellent	Very Good	Good	Sufficient
Specialutställning	69%	26%	4%	0%
Alla rasers utställning	71%	24%	4%	0%
Internationell utställning	74%	23%	3%	0 %
Grupputställning	74%	24%	2%	0 %
Sammanlagt	73%	23%	3%	0%

Källa: Koiranet Utställningsstatistik

Det har inte gått att få fram motsvarande statistik från andra länder.

### *Funktion*

I sammanställningen från våren 2016 fann man att ca 40% av de hundar som använts i aveln under 2014-2015 och 20% av hela rasen, tävlat inom någon av whippetens "funktionsgrenar"; Lure Coursing (officiellt bruksprov för rasen), Whippet Race (inofficiell rakbanekapplöpning – inga resultat stambokförs) och rundbanekapplöpning (inofficiell). Ca 10% av hundarna som använts i aveln hade deltagit i viltspårprov. Många hundar är också aktiva inom agility, lydnad, rallylydnad och nose work. Lure Coursing står för de absolut högsta deltagarsiffrorna.

Trots att samtliga lure coursing resultat nu stambokförs, så redovisas inte uppgifter om hur domarna bedömt hundarnas egenskaper. Det är därför svårt att uttala sig om rasens bruksegenskaper (så som de bedöms på lure coursing) generellt.

### *Sammanfattning*

Ca 2/3 av de utställda whippetarna har erhållit priset excellent. Domare som dömt rasen de senaste 6 åren har noterat vissa problem, som i många delar är de samma som noterats under den föregående femårsperioden.

Några av dessa påverkar hundarnas funktion och hälsa och bedömningen görs att klubben därför i första hand bör arbeta med dessa.

För tunna och smala underkäkar - bettfel

Överdrivet långa underben

Överdrivet långa ryggar, speciellt i kombination med brist på muskler

Utöver detta har domare de senaste åren också noterat en del företeelser som har med hundarnas vardagsskötsel att göra. Dålig kondition, långa klor och smutsiga tänder kan alla leda till sämre livskvalitet för hunden, varför klubben även bör prioritera att arbeta med detta.

Whippetklubben bör verka för att de personer som vill döma rasen på utställning får en uppfattning om vilka aktiviteter rasen deltar i, vad det kräver av hundarna och vad ev överdrifter kan innebära i form av risker för hundarna.

Det är svårt att få en tydlig bild av de egenskaper som testas vid rasens bruksprov eftersom inga domarutlåtanden om enskilda egenskaper publiceras. För att få en bättre uppfattning om rasens bruksegenskaper, måste klubben inleda ett närmare samarbete med arrangörerna av bruksprovet.

## Mål och aktiviteter

<b>Mål</b>	<b>Aktivitet</b>	<b>Tidsplan</b>	<b>Ansvarig</b>
Att få en bättre uppfattning om styrkor och svagheter i whippetens bruksegenskaper genom att verka för att domarutlåtanden om specifika egenskaper publiceras	Inleda en diskussion med ansvariga arrangörer av LC prov.	Start våren 2018	Styrelsen
	Utse en person med ansvar för att sammanställa och analysera resultat från de svenska bruksproven	Start våren 2018	Avelskommittén
Motverka att egenskaper som kan vara negativa för individens livskvalitet premieras på utställning	I samverkan med specialklubben Sv Vinthundklubben ställa krav på att personer som ansöker om att få döma whippets på utställning deltar på minst ett bruksprov.	Pågående	Domarkommittén
	Ta med vardagsskötsel som en punkt(kondition, tandvård, kloklippning) vid den utbildning som ska hållas för att förebygga skador.	Start hösten 2017	Styrelsen
Att whippeten fortsätter vara en ras med möjlighet till många aktiviteter	Klubben uppmärksammar alla olika aktiviteter där whippets deltar genom att publicera resultat både på sin hemsida och i klubbtidningen	Pågående	Styrelsen
	Hålla klubbens trippelpris uppdaterat med de nya grenar som whippets deltar i	Pågående	Trippelpriskommittén

## Referenser:

Websidor:

<https://hundar.skk.se>

<https://jalostus.kenneliitto.fi/frmEtusivu.aspx?R=162>

<https://www.ofa.org>

[www.whippethealth.org](http://www.whippethealth.org)

thewhippetarcives.net

americanwhippetclub.net

[www.myndeklubben.no/wp-content/uploads/2016/03/Whippet-helseundersökelse](http://www.myndeklubben.no/wp-content/uploads/2016/03/Whippet-helseundersökelse)

[journal.plos.org/plosone/article?id=10.1371/journal.pone.0141234](http://journal.plos.org/plosone/article?id=10.1371/journal.pone.0141234)

Böcker:

The Whippet; Bengtson, Bo, MIP Publishing, California, USA, 1994

The Whippet Handbook; Lewis-Renwick, W., Nicholson & Watson, Redhill, Great Britain, 1964

Tidskrifter:

Svenska Whippetklubbens publikation

Whippetbladet nr 124, nr 144