



RAS version 3 Welsh corgi cardigan
SVENSKA WELSH CORGI KLUBBEN



SVENSKA WELSH CORGI KLUBBEN

RAS version 3 Welsh corgi cardigan





Innehållsförteckning

1	Inledning	3
2	Historik	3-5
2.1	Ursprung.	
2.2	Hemlandet Storbritannien.	
2.3	Sverige.	
2.4	Norden och övriga omvärlden.	
2.5	Historik - PRA och DNA-test för Cardigan.	
3	Nulägesbeskrivning	6-7
3.1	Registreringssiffror.	
3.2	Inavelsgrad.	
3.3	Avelsdjursanvändning.	
3.4	Effektiv population.	
4	Exteriör	7-8
4.1	Färger.	
4.2	Särskilda rasspecifika domaranvisningar (SRD)	
5	Mentalitet/Funktion	8-10
5.1	Mentalitetsbeskrivning hund (MH)	
5.2	Beteende och Personlighetsbeskrivning Hund (BPH).	
5.3	Vallning.	
6	Hälsa	11-12
6.1	Hälsoenkät	
6.2	Försäkringsbolagens skadestatistik	
6.3	Hälta	
6.4	Kejsarsnitt	
6.5	Ögon	
7	Avelsstrategier och avelsmål	13-14
8	Sammanfattning av RAS för cardigan	14
9	Övrigt	14-16
9.1	Produktionsteam	
9.2	Källhänvisningar	
9.3	Versionshistorik	

Bilagor

1	SKK/avelsdata statistik nulägesbeskrivning.
2	Uppfödarenkät, dräktighet och valpning 2016 – 2a resultat, 2b följebrev och enkätfrågor.
3	Utlåtande RAS version 2 för welsh corgi cardigan.



1. Inledning

Vad innebär RAS

Vid 2001 års Kennelfullmäktige beslutades att det för varje ras i Sverige skall finnas en Rasspecifik Avelsstrategi – RAS.

En rasspecifik avelsstrategi (RAS) är en handlingsplan för aveln inom en viss ras. RAS skall genom att beskriva rasens historia, nuläge och planering fokusera kring rasens utveckling. Framförallt skall strategier för framtida avelsarbete bygga på god kännedom om rasens ursprung, användning och utveckling genom tiderna. Tanken är att RAS-dokumentet i första hand ska vara en vägledning och riktlinje för uppfödarna, men det tjänar också som konsumentupplysning för den som har planer på att köpa hund.

När man åtar sig att föda upp en ras åtar man sig också att bevara rasens egenskaper och sundhet, samt att bekämpa ärftliga defekter.

Att man söker faktakunskaper i stället för att luta sig mot ”vad man alltid har vetat”, eller trots sig veta, är viktigt.

Hur har uppdateringen av RAS- dokumentet för Cardigan gått till?

Rasens population och avelsbas, funktion, mentalitet samt exteriöra utveckling har analyserats genom statistiksammanställning av hälsoenkät, domarkritiker samt avelsdata/SKK.

En första presentation av statistikmaterial gavs vid uppfödar- och medlemsmöte i Jönköping 24 oktober 2015. 20 februari 2016 genomgång av resultatet av uppfödarenkät. En reviderad version av RAS-dokumentet har publicerats på SWCK:s hemsida under tiden mars till april 2016, där alla medlemmar har haft tillgång till materialet för att kunna ge sina synpunkter till styrelsen via hemsidan.

Det reviderade RAS-dokumentet förelades till SWCK:s årsmöte för genomgång och därefter för styrelsebeslut inlämnat till SKK/AKC för fastställande under maj 2016.

2. Historik

Här följer en kort sammanfattning av cardigans historik. En mer utförligare beskrivning finns att läsa i Bilaga 1.

2:1 Ursprung

Welsh Corgi Cardigan återfinns i litteraturen redan på 900-talet. Cardigan som ras är fortfarande mycket lik sin första kända anfader.

Dessa hundar var högt uppskattade av sina ägare. År 920 stiftade kung Howell den Gode, kungen av södra Wales, en lag som sade att den som stjal eller dödar en av dessa hundar, må böta motsvarande priset av en ung ox.

Welsh Corgi Cardigan var drivande vallhundar samt gårdshundar med uppgift att vakta både gården och boskapen. Varje bonde i Wales hade på den tiden betesrätt för sin boskap på Kronans allmänningar, där det rådde fri konkurrens om de bästa betena, några staket eller gården fanns inte. Där var corgins uppgift dels att hålla samman de



RAS version 3 Welsh corgi cardigan SVENSKA WELSH CORGI KLUBBEN

egna korna, dels att mota bort grannens kor. En viktig uppgift för corgin var att hjälpa till med att driva kreaturen till marknader, över långa avstånd.

2:2 Hemlandet Storbritannien

Båda corgiraserna ställdes ut på lantbruksutställningar från mitten av 1800-talet, men det var först år 1925 som de blev erkända av engelska kennelklubben som en ras: Welsh Corgi. Samma år stiftades The Welsh Corgi Club. I standarden som då skrevs insisterades det på att alla svansar skulle kuperas. Detta blev det en strid om mellan de olika anhängarna av de två corgiraserna. Redan 1926 stiftades därför The Cardigan Corgi Club och den skrev sin egen standard för Welsh Corgi Cardigan 1928.

Striden mellan de två klubbarna gick ända upp till engelska kennelklubbens nivå och år 1931 fick cardigananhängarna igenom ett kuperingsförbud på båda corgiraserna och ett tillägg om att endast de hundar som föddes med naturlig stubb kunde registreras som pembroke. Denna regel höll lyckligtvis bara fram till 1934, då kennelklubben erkände en separation av corgiraserna.

2:3 Sverige

Pembroke kom först till Sverige av de två raserna, med importer från England under mitten av 1930-talet, med till en början en liten sporadisk uppfödning som sedermera tog fart på 1950-talet. Under början på 1960-talet importerades den första Cardigan till Sverige från England. Vid ett sammanträde den 18 oktober 1963 bildades Svenska welsh corgisällskapet som på ett tidigt stadium ändrades till Corgisällskapet. I samband med att klubben blev egen specialklubb inom SKK organisationen 2002 antogs det nuvarande namnet Svenska Welsh Corgi Klubben.

Den första hunden av rasen welsh corgi cardigan i Sverige registrerades 1963. Detta var samma år som Corgisällskapet, sedermera Svenska Welsh Corgi Klubben grundades. Denne pionjär hette Dandy Tim och var en cardiganhane från den engelska kenneln Robgwen. För Cardigan skulle det dröja ända till 1971 innan de sågs i våra utställningsringar. Då importerades de första i en rad engelska Cardigans: Daleviz Our Grace och Daleviz Howel. I rask följd kom Apollinaris Carmen, född efter den legendariska Parmel Digger och Robgwen Solitair och parades i England före exporten med Winsdown Blue Disk of Robgwen. 1973 importerades Sonnet of Robgwen och Sardis Sir Geraint, snart följda av Robgwen Welsh Emblem, också han efter Parmer Digger, och på 1980-talet var det kullsyskonen Robgwen Jet Black och Robgwen Cream Cracker. 1985 kom sedan från kennel Antoc kullsyskonen Marcacita och Mercury. 1973 importerades Sonnet of Robgwen och Sardis Sir Geraint, snart följda av Robgwen Welsh Emblem, också han efter Parmer Digger, och på 1980-talet var det kullsyskonen Robgwen Jet Black och Robgwen Cream Cracker. 1985 kom sedan från kennel Antoc kullsyskonen Marcacita och Mercury.

2:4 Norden och övriga världen

I Norden var Sverige först med welsh corgi cardigan och welsh corgi pembroke, men i de övriga länderna började också intresset sprida sig. I Danmark och Finland har cardigan blivit populära och till och med gått om pembroke i registreringssiffror. I Norge har pembroke behållit sin position som den populäraste corgirasen, men även här har cardigan blivit mera känd och flera nya uppfödare dyker upp med ökade registreringssiffror som följd. För övrigt så växer rasen i popularitet runt om i världen. Förutom i sitt hemland, så är den mycket populär i Nederländerna, USA, Australien och Nya Zeeland. Under senare år har även ett stort intresse visats för rasen i Ryssland och Polen.



RAS version 3 Welsh corgi cardigan SVENSKA WELSH CORGI KLUBBEN

Under 1970-talet ökade antal uppfödare som intresserade sig för rasen. Mycket få, om än några av dessa hundar, återfinns även i dagens stamtavlor.

2:5 Historik - PRA och DNA-test för Cardigan

En glädjande nyhet för oss welsh corgi cardigan ägare blev beskedet från universitetet i Cambridge, England, att forskarna där har lyckats hitta generna för PRA hos cardigan. Vi erbjöds då att från maj 1998 få möjligheten att sända blodprov på våra cardigans.

Genom samarbete mellan Cambridge University och Cardigan Welsh Corgi Association (CWCA) har man lyckats definiera den muterande gen som bär anlagen till sjukdomen. Dessutom har man utvecklat ett DNA-baserat test, som ur ett enkelt blodprov diagnosticerar anlagsbärare. Fall av PRA har noterats i UK, Holland och USA. CWCA rekommenderade alla "Cardigan-länder" att testa sina respektive stammar.

Vid den tiden var Cardigan-populationen i UK uppskattad till 1000-1200 individer, varav endast ett 100-tal testades. Inga sjuka individer har upptäckts, däremot 11 bärare av den muterande genen. Sverige testades redan vid den tiden ett 15-tal Cardigan, varav alla förklarades vara fria från den muterande genen. Vid senare test år 2000 har 4 anlagsbärare rapporterats in till klubben (avelstik och tre avkommor). I och med detta beslutade SCWK att följa CWCA:s rekommendation och införde DNA-test för PRA även i Sverige.

Efter ansökan till Svenska Kennelklubben så godkändes DNA-testet av CS 2002

(protokoll 3§89 Central registrering av resultat av DNA-analys, welsh corgi cardigan).

I dagsläget har många länder genomfört eller startat upp en central registrering av DNA-test för PRA.

3. Nulägesbeskrivning

Den svenska cardiganpopulationen är numerärt liten i dagsläget. Dock har rasen vunnit i popularitet och registreringssiffrorna har ökat med åren. Snabb popularitet har aldrig gynnat någon ras så kunskap om rasen är av stor vikt. En positiv utveckling vi ser är att det tillkommit många nya uppfödare. Rasen har också spridit sig över hela landet från att tidigare ha varit vanligare i sydöstra Sverige.

Förhoppningsvis förvaltar uppfödarna rasen de har hand om med klokhets och eftertanke så att rasen får förbli en tilltalande ras med god hälsa och bra mentalitet. En mer utförlig beskrivning finns att läsa i Bilaga 2.

3:1 Registreringssiffror

I takt med att allt fler kommer i kontakt med welsh corgi cardigan och upptäcker rasens allroundegenskaper ökar registreringssiffrorna sakta men säkert.

Registreringsstatistik 2011-2015

Antal reg./år	2011	2012	2013	2014	2015
Tikar (varav importer)	66 (6)	74 (6)	75 (7)	64 (14)	83 (9)
Hanar (varav importer)	71 (5)	77 (7)	79 (3)	46 (2)	72 (9)
Totalt	137 (11)	151 (13)	154 (10)	110 (16)	155 (18)



3:2 Inavelsgrad

I en liten population är inavel ett hot. Studerar man rasens inavelskoefficient så håller den sig tämligen stabil. Under 2000-talet har de årliga värdena varierat mellan 1,6 och 4,3.

Inavelstrend

	2010	2011	2012	2013	2014	2015
Inavelsgrad	2,5 %	1,6 %	1,4 %	2 %	1,6 %	2 %

Rasens genomsnittliga inavelsgrad. Beräknad över 5 generationer.

Den genomsnittliga kullstorleken mellan 2010-2015 visar inte någon tendens till att öka eller minska, utan har hållit sig stabil. I en liten population kan inavelsdepression vara ett hot, men de stabila kullstorlekarna talar inte för det för närvarande.

Genomsnittlig kullstorlek 2010-2015

	2010	2011	2012	2013	2014	2015
Kullstorlek genomsnitt	5,9	6,0	6,9	7,0	6,1	6,1
Antal kullar	16	21	20	23	15	22

Om man vill jämföra kullstorleken med en tidigare tioårsperiod; t.ex. 2002-2011 tycks kullstorlekarna öka något. Detta talar inte för inavelsdepression. Dock är antalet kullar så litet att tillfälligheterna spelar stor roll.

Genomsnittlig kullstorlek 2002-2011

	2002	2003	2004	2005	2006	2007	2008	2009	2010	2011
Kullstorlek	6,1	6,3	5,4	6,6	6,3	6,5	6,5	5,4	5,9	6,0
Antal kullar	9	9	9	7	13	14	11	16	16	21

Kullstorlek mot inavelsgrad

Vill man ytterligare studera eventuell inavelsdepressionseffekt på fertilitet, kan man jämföra de enskilda kullarnas valpantal mot kullens inavelskoefficient.

Vid en analys kan man inte se någon tendens som skulle tyda på inavelsdepression; då skulle högre inavelsgrad innebära mindre valpkullar. Fertiliteten verkar god.

3:3 Avelsdjursanvändning

I stort kan vi med enstaka undantag bedöma läget som tillfredsställande. De flesta uppfödare bemödar sig att variera avelsmaterialet och tar inte ut oskäligt många kullar av tikarna. De utnyttjar sina utländska kontakter för att få in nytt genetiskt material, dels genom att importera nya hundar, dels genom att para sina tikar med utländska hanar. Rasens största problem torde dock vara den snäva avelsbasen, och det tycks våra uppfödare i gemen ha förstått.

3:4 Effektiv population

Den effektiva populationen i Sverige är för liten för att i längden kunna hålla rasen livskraftig, även om den har ökat. Man måste betrakta utbredningen och avelsbasen som global. Vi har idag ett mycket bra samarbete med utlandet, inte minst de nordiska länderna.



4. Exteriör

"Welsh corgi cardigan är en robust hund. Den är tålig, rörlig och uthållig. Kroppen är lång i förhållande till mankhöjden och avslutas med en rävlignande svans ansatt i linje med ryggen." Det är den inledande beskrivningen av rasen i rasstandarden FCI 38.

Cardigan är en "mellanstor hund" med korta ben ca 30 cm höga. Vikten ska vara väl avpassad till mankhöjden. Tikar väger mellan 13-20 kg och hanarna mellan 15 -22 kg, Viktigast är proportionerligt helhetsintryck. Cardigan skall vara lågställd, ha stora upprättstående öron och en lång yvig "räv-svans".

Korrekt cardiganpäls är kort till halvlång, kraftig, rak, vädertålig med tät underull.

4:1 Färger

Cardigan finns i färgerna:

- Blue merle (BLM)
- Brindle (BR) i olika nyanser
- Tricolour (TRF)
- Röd (R)
- Sobel (SO) med eller utan vitt

4:2 Särskilda rasspecifika domaranvisningar (SRD)

Under 2013 arbetade SWCK tillsammans med SKK/SRD med att revidera SRD-listan angående Welsh corgi cardigan. I och med detta arbete avskrevs Cardigan från SRD-listan med motiveringen att förekomsten av de avvikelser som beskrivs är mycket sparsamt förekommande.

Welsh corgi cardigan

Den ska vara "robust ... rörlig och uthållig. Kroppen är lång i förhållande till mankhöjden."

"Frambenen skall vara korta men kroppen skall ha gott markavstånd."

I rasen förekommer

- överdrivet lång kropp och lågställdhet
- "Underarmarna ska vara lätt böjda..." och "tassarna lätt utåtvridna" vilket inte får överdrivas och inverka menligt på rörelserna
- dåligt utvecklat bakställ

Särskild uppmärksamhet ska ägnas åt rörelserna och de typiska proportionerna.



RAS version 3 Welsh corgi cardigan SVENSKA WELSH CORGI KLUBBEN

Samtliga Svenska officiella exteriördomarkritiker med kvalitetsbedömning VG/G från 2014 granskades för att se exteriöra avvikelser. Resultatet visar att högburen ringlad svans toppade noteringarna med 32 st. Övriga påpekande gäller knappa vinklar och korta steg 15 st., smalt nosparti 12 st., därefter kom mycket utåtvridna tasslar med 12 st. noteringar. Man kan utläsa av undersökningen att avvikelser finns i rasen men de är alla av ringa art.

5. Mentalitet/Funktion

5:1 Mentalitetsbeskrivning hund (MH)

En hunds mentalitet är av största vikt. Det handlar om att en hund skall fungera som det en gång var tänkt när man skapade rasen. Olika hundraser har olika profil, även mentalt. Via Brukshundsklubben kan man få sin hund beskriven med Mentalbeskrivning Hund, förkortat MH. Kort kan man säga att ett MH är ett sätt att, enligt fastställt protokoll, beskriva hur en hund svarar/reagerar på vissa retningar och situationer. Dessa reaktioner är till stor del genetiskt nedärvbara och man kan därför använda sig av denna beskrivning i sitt avelsarbete som uppfödare. Beskrivningen ger också den enskilda hundägaren en uppfattning om hur just hans hund reagerar i dessa situationer. Detta sker i en fastställd bana där alla mått, tider, avstånd o.s.v. är fastställda och som strikt måste följas. För att MH ska bli användbart i avel är det av stor vikt att många hundar ur samma ras och från olika stamtavlelinjer beskrivs.

MH är en beskrivning av hundars mentalitet den dagen de beskrivs och inte ett prov. Cardigan skall vara alert och orädd, men absolut inte aggressiv.

Strategi och målsättning

I föregående version av RAS för welsh corgi cardigan var målet att samla MH-data för att kunna göra en rasprofil. Idag är MH utfört på 62 cardigans.

Målet är att besluta om en MH-profil för cardigan ska göras. Welsh corgi cardigan ingår i SKK:s pilotprojekt kring mentalitet som genomförs under 2016.

5:2 Beteende och Personlighetsbeskrivning Hund (BPH)

SKK har tagit fram en ny beskrivning (BPH) vilken har börjat användas i mindre skala runt om i landet under 2012. Ett antal cardigans har redan beskrivits enligt BPH. I dagsläget ökar intresset för BPH och tester ordnas på olika platser runt om i landet.

Strategi och målsättning

Strategin är att följa utvecklingen av BPH och ta del av resultaten för de welsh corgi cardigan som genomför beskrivningen.

Målet är att ta reda på vad som krävs för att göra en rasprofil.



5:3 Vallning

I Sverige används cardigan nästan uteslutande som sällskapshundar men på ett fåtal gårdar har de möjlighet att valla.

Bakgrund

Cardigan är en lyhörd gårdshund med snabb uppfattnings- och reaktionsförmåga. Den är en mycket god vaktare som är uppmärksam på allt i sin omgivning. Varje förändring registreras och meddelas. Den är framsprungen ur en lantbruksmiljö med mycket liv och rörelse, med många uppgifter och mycket att ha tillsyn över.

Cardigan som följeslagare och allmän hjälpreda ryckte in där den behövdes. Den har använts till både gränsvallning, hopsamling och drivning allt efter behov och har individuell fallenhet utan omfattande träning.

Den följde med ut på betena med djuren. Djuren betade på allmänningar där det gällde att hålla ihop gårdens egna djur och att mota bort andra gårdars djur då bönderna konkurrerade om de bästa betena. Cardigan stammar från en trakt som framförallt hade nötboskap och inte så mycket får.

Höga krav har ställts på cardigan under århundraden då den skulle tex. döda råttan som sprang i ladan, men den skulle låta kycklingarna vara ifred som spatserade omkring alldeles bredvid. Den skulle larma om det hände något, men samtidigt skulle den kunna koppla av mitt i händelsernas centrum för att spara energi.

Detta har skapat en hund med intelligens, energi och kreativitet. Detta kan ske i form av agility, blodspår, personspår eller annan hjärngymnastik. Om inte hundens människor skapar bra stimulans så kommer cardigan att hitta på egna aktiviteter....den är som sagts tidigare, en kreativ och energisk liten hund.

Vad är vallning och vad krävs av hunden?

En viktig faktor för framgång i vallandet är att hunden visar intresse för att samla och driva alla djur i en flock. En annan faktor handlar om att driva flocken eller enskilda djur i förhållande till något, att balansera flocken. Det kan vara i förhållande till föraren, till gården, eller till resten av flocken.

Beträffande båda dessa faktorer krävs att hunden har viss överblick över situationen, förmåga att sortera flera inkommande signaler på en gång och att värdera vilken adekvat handling som en situation bör följas av. Signalerna handlar dels om de som kommer från de vallade djuren men också om den kommunikation som behövs mellan hund och förare. Här krävs att hunden är kommunicerbar, har samarbetsförmåga och är intresserad av att vara sin ägare till lags. Till detta behövs mod, energi, vilja, snabb uppfattnings- och reaktionsförmåga samt intellektuell kapacitet.

Den kanske viktigaste egenskapen kallas djurkänsla och är hundens förmåga att känna av hur pass hårt den behöver trycka på ett visst djur i en given situation eller att veta vilken ko den ska rikta sin uppmärksamhet på för att kunna vända hela flocken. En annan viktig egenskap för att hunden ska orka jobba hela dagen är att den kan koppla av och ägna sig åt annat när vallningen är avslutad, även i närheten av djuren.



Hur vallar cardigan?

Cardigan är en "heeler" som driver med kroppsrörelser, skall och nyp i djurens bakben vilket gör den mer lämpad till nöt än får. Den arbetar ofta pendlande i rörelse bakom djuren. Cardigan går ofta nära djuren och litar helt på sin förmåga att undgå sparkar genom att ducka blixtnabbt. Kroppsvallning kräver mycket energi men är effektivt på svårflyttade "tröga" djur eller djur som gärna sprider sig.

Cardigan är ett litet dynamitpaket. Detta krävs också när man är liten och ska flytta på en 800 kilo tjur. Vid vallning driver den med mycket pondus, energi och vilja. Den drar sig inte för nära situationer som t ex fållor. Den är användbar för hämtning, samling och drivning av djur.

Otypiskt för cardigan är den intensivt fixerade "hypnotiska" blick som kallas "eye" vilken ofta kombineras med en hukad, hotfull kroppshållning och smygande rörelser. Detta beteende ingår inte i cardigans vallningsteknik. Enstaka individer använder detta också, men vallar dessutom på det traditionella sättet.

Lust att förfölja flyende föremål, djur, cyklar, bilar mm som ibland kan ses, ska inte förväxlas med vallningsbeteende.

Vallanlagstest

Vallningsegenskaper är inget statiskt beteende som hundar automatiskt nedärver för att de är vallhundar. En del saker går att träna in men vallningsbeteendet är mycket en fråga om anlag. Vallning är ett sammansatt beteende. För att kunna uttala sig om ifall hunden har typiska vallningsanlag måste just dessa testas, direkt på djur. De egenskaper som krävs för ett användbart vallningsarbete är: intresse för djuren, koncentrationsförmåga, tryck/pondus och balans samt samarbete med förare.

FCI har tagit fram regler för anlagsprov och tävlingar för 2 olika sorters vallhundar. En för de traditionella vallhundarna dit cardigan hör och endera regler för bordercollie + kelpie. Vid kontroll på internet finns det många exempel på cardigan som genomfört någon sorts anlagsprov i främst USA. Men troligtvis är det ytterst sällsynt att gårdar använder cardigan uteslutande för det vallhundsarbete som de behöver ha utfört. Det finns idag andra raser som är mycket mer avlade direkt mot de enskilda ländernas specifika produktionsförhållanden och därmed mer lämpliga att använda.

Det arbete som cardigan en gång skapades för att utföra, dvs. gårds/vallhund i det småskaliga jordbruket har i princip försvunnit i vår del av världen. Dagens jordbruk har andra behov som cardigan inte riktigt kan uppfylla.

Strategi och målsättning

Vid avelsplaneringen av cardigan läggs idag ingen särskild vikt vid vallningsegenskaper. Målet är att vara lyhörda för klubbens medlemmars intresse av cardigans vallanlag.



6. Hälsa

6:1 Hälsoenkät

I RAS version 3 har inte någon omfattande hälsoenkät gjorts utan detta planeras inför RAS version 4. Inom arbetet med RAS3 har fokus varit kring enkät till uppfödare angående dräktighet och valpning då förekomsten av kejsarsnitt visat sig behövas undersökas närmare på uppdrag av RAS2

Summering hälsoenkät, dräktighet och valpning 2016

Enkätsvaren bekräftar åsikten att welsh corgi cardigan är en frisk ras. Vi har i undersökningen inte funnit någon sjukdom/anomali som skulle kunna anses som rastypisk eller som skulle motivera bekämpningsprogram. Det är dock två saker som behöver undersökas närmare och det är förekomsten av kejsarsnitt samt hälta.

Föregående version av RAS för welsh corgi cardigan

Tidigare hälsoenkäter inom RAS2 som varit omfattande och delgivits samtliga ägare till cardigan födda i Sverige under åren 1998-2007 genomfördes 2010 och det sammanvägda resultatet redovisades i RAS2. Summeringen av enkätsvaren bekräftar åsikten att welsh corgi cardigan är en frisk ras. Vi har i undersökningen inte funnit någon sjukdom/anomali som skulle kunna anse som rastypisk eller som skulle motivera bekämpningsprogram.

6:2 Försäkringsbolagens skadestatistik

Försäkringsbolag är ej tillräckligt omfattande för att sammanställa någon form av statistik.

6:3 Hälta

Det finns många olika slags hältor men gemensamt för dem alla är att djuret uppvisar ett onormalt rörelsemönster på ett eller flera ben. Orsakerna till detta kan vara många, t ex sjukliga processer i hud, blodkärl, senor, muskler, skelett, leder eller nerver. Vanligen är hältan uttryck för smärta vid belastning av det drabbade benet och djuret försöker därför fördela kroppstyngden till de friska benen, s.k. belastningshälta. Hälta behöver inte alltid bero på smärta vid belastning eller rörelse av benet utan kan orsakas av att djuret helt enkelt inte kan röra benet normalt, t ex vid nerv- och senskador eller vissa muskel-/led- och skelettförändringar.

6:4 Kejsarsnitt

Kejsarsnitt är ett problem som kan drabba tikar i alla raser och av många olika anledningar. Det kan vara valpar som fastnar, stora valpar eller helt enkelt dåligt värkarbete. Det är också ett problem som bör tas på allvar, då förmågan att para sig, föda och ta hand om sina valpar borde stå i förgrunden i avelsarbetet för alla raser. Fellägen är något som är svårt att påverka, men värksvaghet är i högsta grad ärftligt. SWCKs undersökningar visar att förekomsten av kejsarsnitt hos cardigan ligger på en hög nivå än önskvärt. Enkäten visade 2016 att komplikationerna i form av kejsarsnitt vara ett reellt problem och något som vi bör ta i beaktande.



Hälsoenkät, dräktighet och valpning

Enkät 2016 riktades till uppfödare som haft valpkullar under 2010-2015. Sammanlagt 32 st. uppfödare bjöds in och 25 st. svarade på enkäten. Resultatet visade att det fortfarande är en hög procent kejsarsnitt men som ändå minskat något från tidigare period. Tikarna visade sig i helhet varit friska under sin dräktighet. Vad gäller valpning verkar komplikationerna i form av kejsarsnitt vara ett reellt problem och något som vi bör fortsätta ha koll på. Övriga komplikationer vid valpning som förekommer ses inte som något specifikt för rasen utan är av allmänt förekommande art inom de flesta hund raser. En mer fullständig sammanställning av enkätens resultat finns som bilaga 2 a+b

6:5 Ögon

Ett antal ögonsjukdomar finns idag på ett stort antal raser, i olika former. De flesta kan hittas med hjälp av en ögonspeglning/ögonlysning.

Welsh corgi cardigan har sedan 2002 av SKK/CS godkänt DNA-test för PRA av blodtest genom Optigen. Den svenska populationen har inom SWCK från tiden 1999-2005 dokumenterade resultat men är i dagsläget i behov av en inventering och diskussion om framtida rutiner.

Nuläge

Idag så förekommer inom den svenska populationen ärftliga ögonsjukdomar om än i liten omfattning.

- SWCK har som krav fr.o.m. 2015 att cardiganuppfödare ögonspeglar sina avelsdjur. Detta för att undvika ärftlig katarakt i den svenska populationen.
- SWCK har som krav att avelsdjuren är fria från anlag att utveckla PRA genom DNA-test eller är hereditärt fria från PRA anlag.

Hälsostatistik 2011-2015 SKK/avelsdata

Se bilaga 1 – sammanställning hälsostatistik med kommentarer och analyser



7. Avelsstrategier och avelsmål

För welsh corgi cardigan gäller det att bevara den robusta och sunda uppbyggnaden och det trevliga temperamentet.

Det har dock framkommit vissa hälsoproblem som vi inte kan blunda för. Hältor förekommer (även om man plockar bort de fall som tydligt beror på skada/olycksfall) och antalet kejsarsnitt är något högt. Det är nu av vikt att under kommande år genomföra en större hälsoenkät till ägare av Welsh corgi cardigan för att följa tendenser kring hälsa inom rasen. En stor del av det undersökande arbetet bör även fokuseras på hältor och ledbesvär. Som en viktig del undersöka vidare problematiken kring den ännu höga statistiken på kejsarsnitt och se eventuella tendenser kring orsaker att beakta i avelsarbetet. Strategin inför RAS version 4 är att den nu snarast påbörjas och planeras vara klar att presenteras inom en kortare tidsperiod.

SRD

Strategi	Under 2013 arbetade SWCK tillsammans med SKK/SRD med att revidera SRD-listan angående Welsh corgi cardigan. I och med detta arbete avskrevs Cardigan från SRD-listan med motiveringen att det nu inte fanns tillräckligt underlag till att problemet med överdrivet osunda framställ förvärrats under tidsperioden.
Mål	Tidigare mål att Welsh corgi cardigan inte skall vara representerad på SRD-listan är uppfyllt med att Welsh corgi cardigan är avskriven från SRD-listan. Framtida mål att bevara rasens sundhet kvarstår och att det är ett observandum för SWCK.

Hälsa

Strategi	Genomföra genom en ny djupgående hälsoenkät inför nästa version av RAS för Welsh corgi cardigan.
Mål	Bevara rasens robusta och sunda uppbyggnad och temperament.

Hälta

Strategi	Djupare kunskap angående hältor, genom utskick av ny enkät med tyngdpunkt på hältors uppkomst.
Mål	Minska förekomsten av hälta.



Kejsarsnitt

Strategi	Många fall har angetts bero på fellägen och dessa är omöjliga att förebygga. Värksvaghet däremot är ärftligt och därför bör man undvika linjer med värksvaghet. Avla inte efter mödrar som varit värksvaga eller tikar som kejsarsnittets tidigare på grund av värksvaghet. Värksvaghet ärvs även genom hanar. Genom att bl.a. informera uppfödare om värksvaghet m.m. kan frekvensen sänkas.
Mål	Att sänka procentuella antalet snitt till nästa version av RAS för cardigan.

Uppfödarna är nyckelgruppen. Information till uppfödarna är viktigast. Samtliga bör ta del av RAS och rasens hälsoläge, av avelsmålen och utnyttja de möjligheter till information som inte minst Kennelklubbens databas Avelsdata erbjuder.

Informationsmöten, skriftlig information per brev och artiklar i klubbtidningen samt rasens hemsida är möjligheter som vi skall använda.

8. Sammanfattning av RAS för cardigan

RAS skall utgöra grunden för avelsarbetet inom rasen welsh corgi cardigan till nästa revision.

För att kunna uppsätta mål måste man känna till nuläget för att kunna se var åtgärder främst skall sättas in. Därför har vi samlat uppgifter dels från SKK:s avelsdata; dels genom hälsoenkät och dels genom försäkringsbolagens skadestatistik.

Welsh corgi cardigan är en numerärt liten ras och därför har vi använt ganska mycket tid till att försöka analysera risker med inavel. För närvarande känns läget ganska bra, hur vi än har studerat statistiken kan man inte se några omedelbara tecken på inavelsdepression.

Hälsoenkäten 2010 ger också en ganska ljus bild av rasens hälsoläge där övervägande delen av hundarna bedöms ha ett mycket gott allmäntillstånd.

Här ses arbetet med en större djupgående hälsoenkät och minska antalet kejsarsnitt och hältor som angeläget avelsmål inför RAS version 4.

9. Övrigt

9:1 Produktionsteam

Text och fakta

Carina Sandell-Widin, sammankallande av avelskommittén för cardigan. Text och fakta.
Anna Maria Stääv, ledamot av avelskommittén för cardigan, sammanställning 2014 års exteriördomarkritiker.

Viveka Jonasson – ledamot av avelskommittén, sammanställning enkät kring dräktighet och valpning



RAS version 3 Welsh corgi cardigan SVENSKA WELSH CORGI KLUBBEN

9:2 Källhänvisningar

Historia

- Thelma Grey, The Welsh Corgi, Watmoughs Limited, 1949
- Thelma Grey, *Welsh Corgi: Pembrokeshire and Cardiganshire Types*. Watmoughs Ltd (1950)
- Thelma Grey, The Corgi, Chambers, 1952
- Hubbard, Clifford L.B., *The Cardiganshire Corgi*, Nicholson & Watson (London), 1952
- Rowland Johns, Our friend the welsh Corgi, Methuen & Co Ltd London, 1948
- Corgi I Norden 2000 (nordiskt samarbete Jaana Malkki m.fl.)
- SWCKs "årsbok" nr 4, utgivet år 2008 samband med klubbens 45års-jubileum och WDS 2008

Nulägesbeskrivning

- <http://kennet.skk.se/avelsdata>

Mentalitet/Funktion

- <http://kennet.skk.se/avelsdata>

Mentalbeskrivning

- <http://kennet.skk.se/avelsdata>

Hund

Vallning

- Regler för vallhundsprov för s.k. "Traditional style"
http://www.fci.be/uploaded_files/HWT-Traditional%20Style_EN.pdf
- Tävlingsregler för s.k. "Traditional style dogs"
http://www.fci.be/uploaded_files/International%20Rules%20for%20Sheepdog%20Trials_Traditional%20style_EN.pdf

Hälsa/Hälsoenkät

- Hälsoenkät, dräktighet och valpning Welsh corgi cardigan

Exteriör

- FCI-nummer 38, Originalstandard 2010-05-12
- Statistik Domarkritiker SKK off-utst.

Krav &

rekommendationer

- SRD Grupp 1. Fastställt av SKK/CS 2008-11-12
- SWCKs regler för valphänvisning welsh corgi cardigan



RAS version 3 Welsh corgi cardigan
SVENSKA WELSH CORGI KLUBBEN

9:3 Versionshistorik

Version	Beskrivning	Status/datum
1.0	Nytt dokument. Rasspecifika Avelsstrategier welsh corgi cardigan	Utkast 2004-02-15
2.0	En större omstrukturering och uppdatering har genomförts. Dokumentet har kompletterats med ämnena Historik, nulägesbeskrivning, avelsmål samt sammanfattning.	Utkast 2004-02-15
3.0	Uppdatering kring historik, ursprung samt DNA-test för PRA. Särskilda rasspecifika domaranvisningar (SRD) Welsh corgi cardigan är fr.o.m. 2013 avskriven ur lista för SRD. Granskning exteriördomarkritiker 2014 som uppföljning av SRD. Uppföljning av uppdrag från RAS version 2 kring kejsarsnitt. Komplettering av avelsmål inför RAS version 4 med djupgående hälsoenkät.	Utkast 2016-03-01



Bilaga 1.

Statistik från SKK/Avelsdata

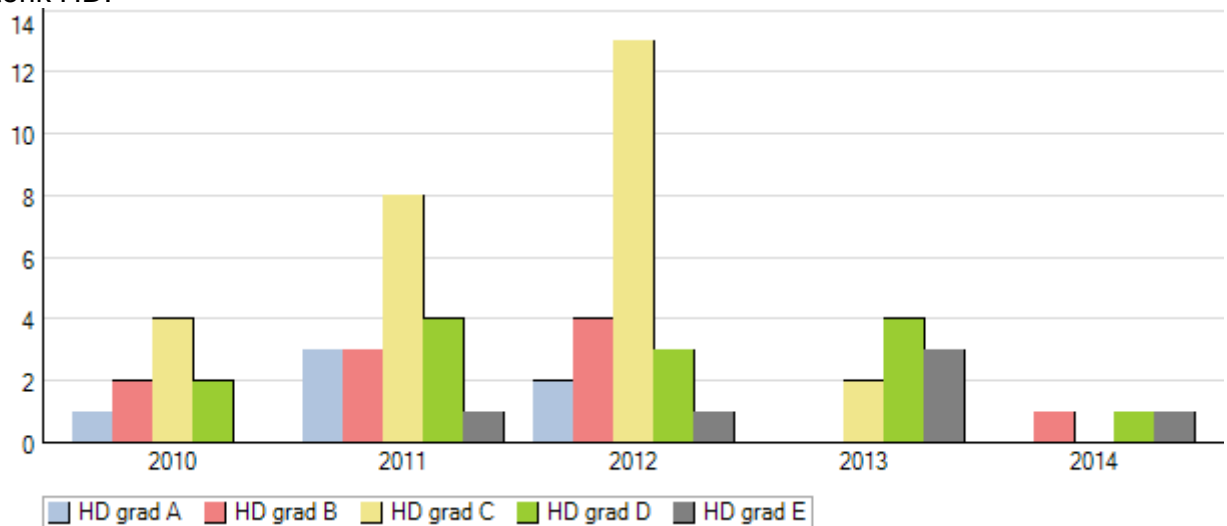
Statistik/SKK avelsdata 2015 - Welsh Corgi Cardigan

HD – Höftledsdysplasi

Resultat av 63 undersökta individer fram 2010- 2014(2015 saknas statistik):

- HD/ Grad - A=10st. - B= 8st. - C= 27st. - D=13st. - E=6st.

Historik HD:



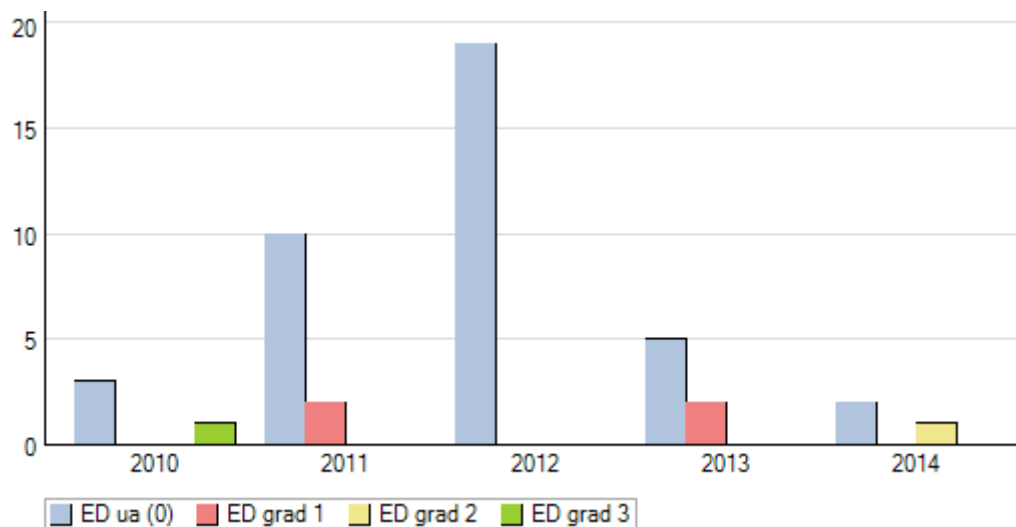
Analys: Ett fåtal röntgade individer. Det är i dagsläget svårt att se någon tendens.



ED-statistik (armbågar)

Resultat av 45st. undersökta individer 2010 – 2014 (2015 saknas statistik)
- ED/ Grad 0=39 st., Grad 1=4 st., Grad 2=1 st., Grad 3=1 st.

Historik ED



Analys: För få individer för att se en tendens, men att ändå 93% av de testade individerna har resultat U.A. är ändå en positiv läsning.

Resultat - Undersökt Patella (Patellaluxation – knäledsurvridning)

Resultat patella av 16 st. undersökta individer 2010 fram till 2015

- Patella u.a.= 15 st..
- Patella grad1=1 st.

Analys: För få individer för att ge en tendens där sammanlagt 16 st. individer undersökts där 15 st. visar u.a resultat och 1st.med resultatet grad1



Ögonlysningsresultat

Ögonlysningsresultat av undersökta individer 2010- 2015:

Diagnos	Antal
Distichiasis	1
Katarakt, partiell cortex främre, lindrig. Ärftlighet kan f.n. ej bedömas	2
Katarakt, partiell cortex främre, måttlig. Ärftlig	1
Katarakt, partiell cortex bakre, lindrig. Ärftlighet kan f.n. ej bedömas	2
Katarakt, partiell cortex ekvatoriell, måttlig. Ärftlig	1
Öga UA	85

Diagnos 2015-01-01 – 2015-12-31

Diagnos	Antal
Katarakt, partiell cortex främre, lindrig. Ärftlighet kan f.n. ej bedömas	2
Katarakt, partiell cortex främre, måttlig. Ärftlig	1
Katarakt, partiell cortex bakre, lindrig. Ärftlighet kan f.n. ej bedömas	1
Katarakt, partiell cortex ekvatoriell, måttlig. Ärftlig	1
Öga UA	23

Analys: Under 2015 har avelsdjuren i de flesta fall varit ögonlysta inför parning U.A. Det som avviker under 2015 från tidigare år är dock att 20% av avelsdjuren, en eller i enstaka fall båda avelsdjuren, inte rapporterat något ögonlysningsresultat inför parningen.

Resultat 2015: av 20 kullar saknar 4 av dessa en eller flera avelsdjur ögonlysning

Under 2015 har 28 ögonlysningar genomförts, varav 23 U.A., 2 st. ärftligheten kan för närvarande inte bedömas, 2st. ärftligt (art och omfattning redovisar i tabellen)

Till SWCK avelskommittén för Cardigan har inkommit 6 dokumenterade DNA-tester för PRA genom blodtester och samtliga visade sig vara fria från PRA.

För att match DNA-test för PRA så är det av största vikt att dokumentera även övriga ögonförändringar genom ögonlysning.

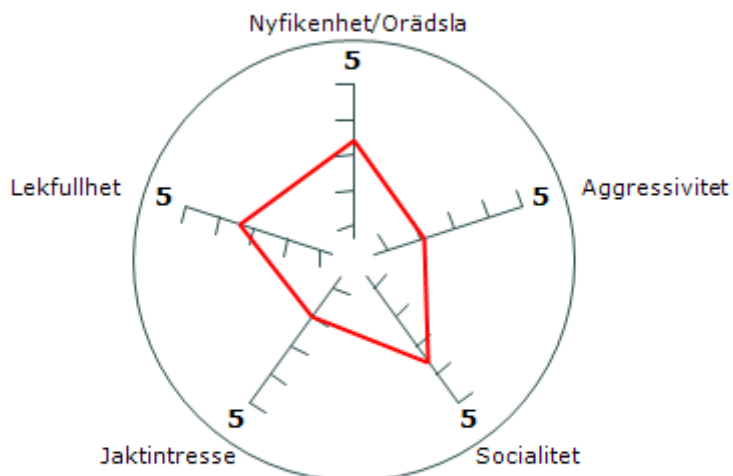


Mentalbeskrivning hund

Antal testade hundar 2015= 5st, samtliga tikar

Beskrivning	Medel
Nyfikenhet/Orädsla	3,4
Aggressivitet	2,1
Socialitet	3,6
Jaktintresse	2,0
Lekfullhet	3,4

Egenskapsvärden



— Medelvärde (ras, 46 st, 12-24 månader)

Medelvärdet ej säkert då det beräknas på färre än 60 individer

Analys: Bygger endast på 45 individer men ger ändå en bild mental status.



Beteende- och personlighetsbeskrivning hund.

BPH testade hundar mellan 2010 – 2014, sammanlagt 36 beskrivna hundar inom rasen. (2015 resultat finns ännu inte tillgängligt på SKK). Under 2015 BPH testades 5 hundar(3 hanar och 2 tikar)

Analys: För få testade individer för ett utlåtande om rasens tendens.

Registrerade valpkullar/valpar och importier 2015

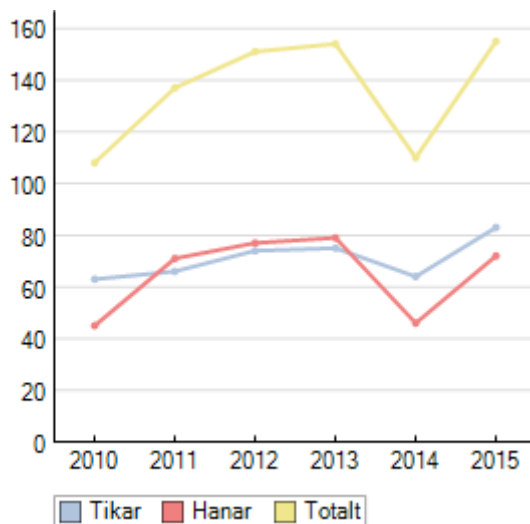
- Antal valpkullar: 20st.
- Antal använda hanar: 20st.
- Antal använda tikar: 20st.
- Antal födda valpa: hanar: 63st. / tikar:74st.=137st.
- Varav antal importier är: hanar 9 st. / tikar 9st.=18st.

Importländer: Norge, Danmark, Finland, Polen, Tyskland

Summa registrerade hundar 2015 = 155st.

Historisk statistik - antal registrerade Welsh Corgi Cardigan

Analys:



Analys: En ökning av antalet registrerade hundar under 2015 men fördelningen på avelsdjur och importier är mycket gynnsam för rasens population.



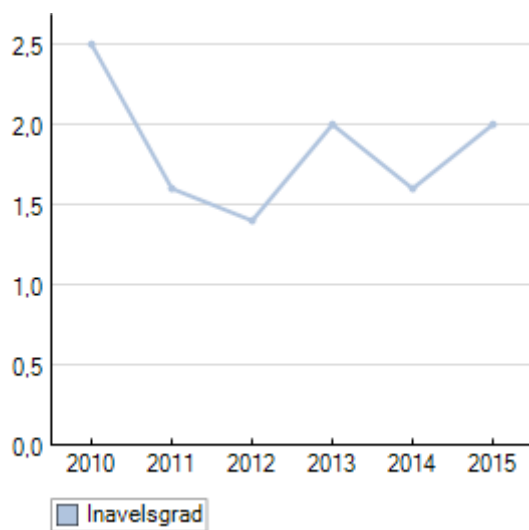
RAS version 3 Welsh corgi cardigan SVENSKA WELSH CORGI KLUBBEN

Inavelstrend

	2010	2011	2012	2013	2014	2015
Inavelsgrad	2,5 %	1,6 %	1,4 %	2 %	1,6 %	2 %

Rasens genomsnittliga inavelsgrad. Beräknad över 5 generationer.

Diagram 2015



Analys: Inavelskvoten visar under 2015 en viss höjning men kan ändå ses som stabil och inga större avvikelser från SKK: avelsrekommendationer kan noteras.

Avelsstukturer i S.k. farfarskurvor

Analys: Inga större förändringar under 2015. Men givetvis är linjeavel en del av avelplaneringen. Det räcker inte att bara se på enstaka individer utan också deras utbredning i släktleden.

Källa: SKK avelsdata / http://hundar.skk.se/avelldata/Flikar.aspx?sida=Ras_info&id=148



Bilaga 2.a



Resultat av enkät till uppfödare ang. dräktighet och valpning genomförd januari 2016.

- 32 uppfödare som haft valpar mellan 2010-2015 bjöds in till att fylla i uppfödarenkäten. 25 st. av dessa svarade. Enkäten skapades som ett delunderlag inför RAS 3, som skall inkomma till SKK/AK under 2016.

Syftet med enkäten var att få fram ev. komplikationer i samband med dräktighet och valpning.

Resultatet av denna första enkät till uppförarna kommer att följas upp med årliga sammanställningar via valpkullsenkäter där dräktighet och valpning kommer att vara en del av frågeställningarna som inte tidigare varit med i sammanställningen.

Detta kommer kunna ge en framtida bild på tendenser och ge underlag för vidare diskussion med uppfödare inom rasen.

I frågeställningarna fick även uppfödarna själva beskriva vilka komplikationer de haft i samband med dräktighet och valpning.

Beräknat utifrån enkäten från de 25 uppfödarna föddes sammanlagt 77 kullar åren 2010-2015

Dessa kullar var till 84 % ur olika kombinationer. 77 kullar föddes 75 % utan komplikationer. Av dessa 77 kullar föddes 17 (22 %) med hjälp av kejsarsnitt.

Frågan om tikens dräktighetsperiod visar resultatet att de varit friska under dräktighetsperioden.

I frågan där uppfödaren kort kan berätta om orsakerna till varför det blev aktuellt med kejsarsnitt gavs följande svar i fallande skala:

- valpar i felläge eller fastnat som stoppar upp värkarbetet.
- döda valpar som stoppar upp värkarbetet eller ger utdragen förlossningsarbete.
- värksvaghet vid stora kullar.
- tikens allmäntillstånd har varit påverkat.

Slutsats och diskussion.

Enkäten bör endast se som ett "hum" om hur rasens hälsoläge vad gäller dräktighet och valpning. Enkäten hade kunnat vara med djupgående utvecklande som en del önskat t.ex., antal dödfödda valpar, vanlig anledning till kejsarsnitt etc.

Utifrån resultatet kan vi ändå utläsa att rasen är relativt frisk vad gäller dräktighetsperioden. Vad gäller valpning verkar komplikationerna i form av kejsarsnitt vara ett reellt problem och något som vi bör fortsätta ha koll på. Övriga komplikationer vid valpning som förekommer ses inte som något specifikt för rasen utan är av allmänt förekommande art inom de flesta hund raser.

AKC/ avelskommittén för Cardigan



Bilaga 2.b

Informationsbrev och enkätfrågor

Enkät till uppfödare Welsh Corgi Cardigan med frågor kring dräktighet och valpning.

- Med denna enkät riktad mot uppfödare av Welsh Corgi Cardigan och de valpkullar som är födda åren 2012-2015 skall belysa främst omfattningen av kejsarsnitt, orsaken till kejsarsnitt samt eventuella komplikationer kring dräktighet.
- I uppdraget från RAS version 2 gavs uppdraget att följa upp det höga antalet kejsarsnitt inom rasen som i statistiken gav ett oroväckande stort utslag i procent till födda kulla.
- Den frågeställningen vi nu fokuserar på är om det har skett någon förändring i statistiken åren 2012-2014 i jämförelse till åren 2007 - 2011.
- För att kunna få fram en statistik som beskriver en helhet kring kejsarsnitt och komplikationer kring dräktighet och på så sätt eventuellt se tendenser och avvikelser att arbeta vidare kring.

Till dig som uppfödare – vår viktigaste källa för att få information och ta del av erfarenhet är givetvis du som uppfödare. Med hjälp av svaren på enkäten kring de valpkullar födda under åren 2012-2015, med eller utan komplikationer, är en viktig grund för den statistik vi nu kan sammanställa och kan vara grund för RAS version 3.

I följande enkätfrågor beskriver du som uppfödare de kullar som fötts under ditt kennelprefix eller namn under åren 2012-2015.

Den inlämnade enkäten är anonym där inga uppgiftsinlämnare kan spåras. Den inlämnade svaren bearbetas och levereras som statistik och en sammanställning görs av de svarsalternativ som är skriftliga.

1. Allmänt:
 - Antal kullar födda hos mig under åren 2012-2015
 - Hur många olika kombinationer omfattar dessa kullar
 - Hur många av de valpkullar under tidperioden föddes utan några som helst kombinationer.
 - Hur många valpkullar var födda med hjälp av kejsarsnitt åren 2012-2014
 - Antal födda valpar under åren 2012-2015 som uppnått 3 veckors ålder
2. De tikar som haft komplikationer i samband med dräktighet:
 - Hur var dess tikars dräktighetsperiod
 - Normala:
 - Med komplikationer/vilka komplikationer eller sjukdomar visade tiken
3. Komplikationer i samband med valpning och orsak till kejsarsnitt
 - Hur många av de tikar som haft komplikationer under dräktigheten blev sedan i behov av kejsarsnitt för att föda sina valpar.
 - Berätta kort om orsaken till att det blev aktuellt med ett kejsarsnitt.



**RAS version 3 Welsh corgi cardigan
SVENSKA WELSH CORGI KLUBBEN**

4. Tikens nästa kull:
 - Tiken parades aldrig mer
 - Har tiken/ tikarna som genomgått kejsarsnitt parats om igen och fått valpar
 - Hur var dräktigheten
 - Födde tiken valparna naturligt
 - Blev det kejsarsnitt igen/och vad var då orsaken

5. Dina egen reflektioner/erfarenhet kring dräktighet och kejsarsnitt/valpning du varit med om i din uppfödning (Ej obligatoriskt att svara på).

(t.ex. Har nästa generation haft samma problem, ser du någon tendens när det gäller dräktighet och valpning i dina linjer osv....)

Tack för din medverkan, dina svar kommer att vara till stor hjälp inför sammanställandet av RAS version 3.

SWCK /Avelskommittén för Cardigan
Carina Sandell-Widin
Sammankallande



Bilaga 3

Utlåtande över RAS version 2 för welsh corgi cardigan

Undertecknad har på SKK/AKs uppdrag granskat Svenska Welsh Corgiklubbens avelstrategi för welsh corgi cardigan.

Jag finner RAS-dokumentet överskådligt, lättillgängligt och väl bearbetat. Redogörelsen över hur arbetet bedrivit bör i nästa version kompletteras med en beskrivning av förankringsprocessen. Följande kommentarer kan tjäna som förslag i ert fortsatta arbete med RAS.

Avsnittet om rasens egenskaper och dess bakgrund som gårdshund och vallhund är intressant läsning.

Som helhet anses rasen frisk. Kejsarsnitt och hältor anges som de vanligaste hälsoproblemen, och den genomförda hälsoenkäten ger stöd för det.

Klubben är mycket tydlig med att man inte anser att cardigan bör finnas på SRD-listan och framhåller att de problem som nämns i SRD är mycket sparsamt förekommande. Men oavsett SRD kunde gärna exteriöravsnittet utvecklas och beskriva t.ex vilka svårigheter som finns och vad som är riktigt viktigt på en cardigan.

Rasen är numerärt för liten för att någon riktigt tillförlitlig statistik från försäkringsbolagen ska finnas. Då rasen är på uppgång borde förutsättningar finnas att på sikt få sådan. Har klubben tittat på det som idag finns genom Agrias Breed Profile? Visserligen slås f.n. cardigan och pembroke ihop i Breed Profile, men en del siffror är så pass höga att de kan behöva studeras närmare. De gäller ändå för någon, eller båda, av klubbens raser.

PRA förekommer i rasen, men det finns numera ett gentest. Klubben har som krav att avelsdjuren ska ögonlysas för att undvika att få in katarakt. Hur ser utfallet ut, finns det några fall av ärflig katarakt? I dokumentet redovisas antal ögonlysta enligt hälsoenkäten, kanske vore det bra att i första hand titta på utfallet enligt Avelsdata.

Lycka till med det fortsatta avelsarbetet!

Färgelanda 2013-03-08

Anna Uthorn