



## Rasspecifik avelsstrategi RAS för

- Berger des Pyrénées à poil long
- Berger des Pyrénées à face rase





## Innehåll

<b>Inledning</b>	3
<b>Generellt om rasen</b>	3
Rasens historia, bakgrund och utveckling	4
<b>Rasens population och avelsstruktur</b>	4
Nulägesbeskrivning	4
Korsavel	5
Populationsstorlek och registreringsciffror	6
Inavelstrend	6
Mål och strategier	<b>Fel! Bokmärket är inte definierat.</b>
<b>Hälsoläget</b>	9
Nulägesbeskrivning	9
Reproduktionsförmåga	10
Mål och Strategier	11
<b>Mentalitet och bruksegenskaper</b>	12
Nulägesbeskrivning	12
Genomförda BPH	12
Bruksegenskaper vallning	12
Mål och strategier	13
<b>Exteriör</b>	14
Nulägesbeskrivning	14
Mål och strategier	14
Avelspolicy för Berger des Pyrénées	15
<b>Summering</b>	16



## Inledning

Den första RAS arbetades fram 2004 och publicerades på SKK under 2006 efter att hänsyn tagits till SKK:s utlåtande, daterat 2005-11-22.

Sedan dess har vi arbetat med att ta fram revidering i två omgångar, 2013 och nu 2021. Den aktuella revideringen bygger på genomförda hälsoenkäter, från 2012 och 2020, bland både bergerägare och uppfödare samt analyser och jämförelse av statistik från försäkringsbolagen.

Uppföljning och utvärderingsarbetet har skett kontinuerligt inom Club Berger des Pyrénées (CBP) bland annat genom den årliga avelsberättelsen som ingår i SGVK:s fullmäktige-handlingar och som även presenteras på rasklubbens årsmöte varje år. Den finns även tillgänglig för alla medlemmar på webbplatsens Medlemsida.

En summering av Hälsoenkäten 2020 har gjorts tillgänglig för klubbens medlemmar på webbplatsens Medlemsida.

Under 2021 har vi haft en digital uppfödarträff där klubbens uppfödare samt alla Bergeruppfödare som deltog i hälsoenkäten 2020 bjöds in. En första revidering av RAS presenterades samt resultatet från hälsoenkäten.

Under januari 2022 har samtliga medlemmar fått möjlighet att lämna kommentarer på den reviderade RAS, då den publicerats på Medlemsidan på CBP's webbplats.

Alla medlemmar har kontinuerligt fått information om att revideringsarbetet pågår bland annat genom klubbtidningen BergerNytt.

## Generellt om rasen

Berger des Pyrénées [bɛʁʒe'de piʁene'] är en medelstor vallhund som har sitt ursprung i den franska delen av Pyrenéerna. Rasen har traditionellt använts som vall- och herdehund vid förflyttning av boskap mellan betesmarkerna i de franska delarna av Pyrenéerna. Det finns två varianter av rasen: Berger des Pyrénées à poil long (pyreneisk vallhund, långhårig) och Berger des Pyrénées à face rase (pyreneisk vallhund, korthårig).

Rasen är fortfarande ovanlig utanför sitt hemland och av de två varianterna är face rase den mest ovanliga, även i Frankrike. Den långhåriga varianten härrör främst från höglänta områden, medan den något korthårigare härrör från dalgångarna. Den första Bergern kom till Sverige 1985.



## Rasens historia, bakgrund och utveckling

Rasens historia är mycket osäker. Bönderna hade alltid en gårdshund av den större modellen, herdarna föredrog däremot en mindre hund. Ingen har ännu fastställt dess ursprung. Det finns en del förslag: det mest kända är att den härstammar från Tibetansk Terrier, men är de så lika om man ser på öron, svans och päls? Fransmännen har alltid haft starka regionala känslor och många tror att Berger des Pyrénées härstammar från en vildhund i Pyrenéerna. Det finns också en teori att Berger des Pyrénées liksom andra vallhundar, med mer eller mindre lång päls, härstammar från den ryska vallhunden.

På grund av de dåliga kommunikationerna mellan de is och det fanns många olika typer i rasen. Man talar fortfarande om de 7 olika "daltyperna" från: Arbazzie, Alun, Bagners, Cauterets, Labeda, Lesponne och St Beat. Det stora antalet typer gjorde det svårt för rasen att bli godkänd. Innan första världskriget var rasen okänd utanför Pyrenéerna. Under kriget användes dessa små hundar som rapporthundar över gränsen till Spanien och blev då mer kända. Åtskilliga försök gjordes att skriva en standard redan på 1800 talet, men det var inte förrän 1926 som rasen godkändes av FCI och därmed fick en rasstandard. Standarden skrevs för långhår, semilång och korthår, med en stor variation av mankhöjd för att passa in på alla de variationer man då kunde se i Pyrenéerna. Färgerna/päls benämndes fawn, grå, svart, harlekin och brindle och görs så än idag. Den första registreringen av Berger des Pyrénées gjordes 1933.

## Rasens population och avelsstruktur

Den genetiska variationen i Sverige idag bedöms som förhållandevis god med tanke på den relativt smala genbas som rasen har i hemlandet. För att undvika att hamna i en återvändsgränd avseende aveln och för att rasen i framtiden skall kunna stå emot sjukdomar är den genetiska variationen viktig.

## Nulägesbeskrivning

Fram till 2021 fanns det runt 700 registrerade poil long och 300 face rase. Rasvarianten poil long kom till Sverige 1985 och face rase kom 1999. Den första registrerade poil longkullen föddes 1988 under kennelnamnet Light My Fire och första face rasekullen föddes 2002, också under kennelnamnet Light My Fire. Sedan dess har det fötts 189 poil longkullar och 55 face rasekullar. Idag finns det runt 300 nu levande poil long och 170 face rase. Antalet registreringar har av olika skäl minskat under de senaste åren, det beror på att några av de större uppfödarna har slutat och andra har haft ett uppehåll i uppfödningen.

Inaveln har minskat under de sista 10 åren och håller nu en låg nivå. Inga upprepade kombinationer har gjorts. Även överanvändning av hanhundar har minskat. Inaveln i våra grannländer ligger också på låga nivåer. Rasen är beroende av att överanvändningen av



enskilda hanhundar minskar. För att undvika att hamna i en återvändsgränd avseende aveln och att rasen i framtiden skall kunna stå emot sjukdomar är det viktigt att försöka bibehålla en genetisk variation genom att uppmuntra att fler hundar med lågt släktskap går i avel. I Europa är både överanvändning av hanhundar och avel i nära släktskap ett större problem. Uppfödarna bör också ta i beaktande att våra raser på SKK Hunddata inte alltid visar fler än tre generationer. Det innebär att inavelsgraden kan vara lite missvisande eftersom man helst bör räkna på fem generationer. För att få den korrekta siffran finns en guide på SKK:s hemsida, där man kan räkna ut inavelsgraden manuellt med fem generationer.

I hemlandet Frankrike har rasen en "öppen stambok" vilket gör att det finns ytterligare en möjlighet till ökad genetisk variation. Med "öppen stambok" menas att det finns möjlighet att mönstra in oregistrerade hundar av god rastyp. Dessa hundar kan då efter registrering användas i avel. De får beteckningen T.I (Titre Initial) i stamtavlan. En (1) inmönstrad hund har varit verksam i aveln i Sverige. Även hundar med föräldrar som är T.I har importerats och används.

### ***Korsavel***

2018-01-01 beslöt SKK att tillåta avel mellan de båda varianterna, utan som tidigare ett dispensförfarande. Man tyckte att man på det sättet skulle kunna öka den genetiska variationen. CBP överklagade beslutet, för att raserna redan är mycket närbesläktade och inte minst för att det finns en risk att det korrekta hårlaget för Face rase kommer att minska. Merparten av individerna inom Face rase är redan bärare av pälsanlaget för poil long. Detta är något rasklubben måste ta i beaktande. För den intresserade finns det möjlighet att använda gentestning som verktyg för att ta reda på pälsanlaget.

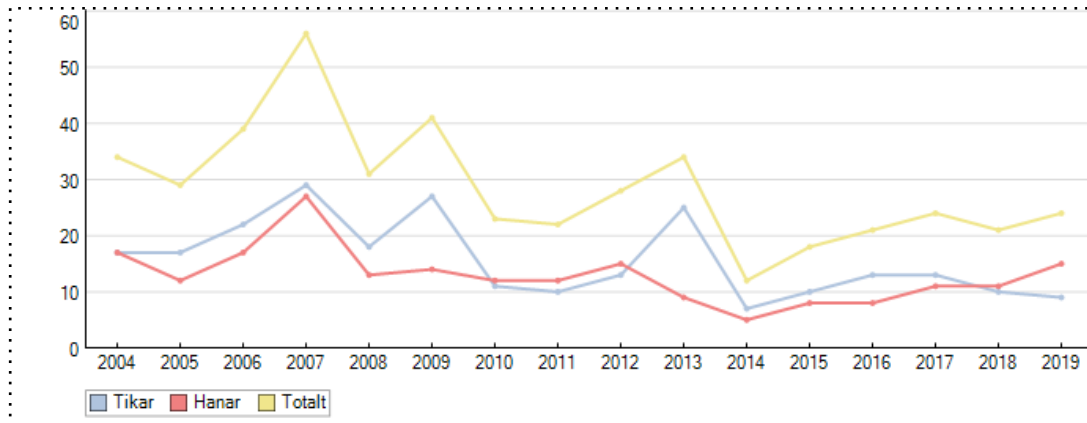
Korsavel förekommer numera sällan i rasens hemland Frankrike.

Till dags datum har det fötts två kullar, registrerade som Face Rase. CBP kommer att följa upp förekomsten av korsavelskullar, andel omregistreringar och även genom frågeenkät till uppfödarna vid behov, i syfte att sammanställa och utvärdera resultat till nästa uppdatering av RAS. Valpar födda ur korsavelskullar måste vara registrerade i korrekt hårlag innan avel för att få avelsrekommendation från CBP.

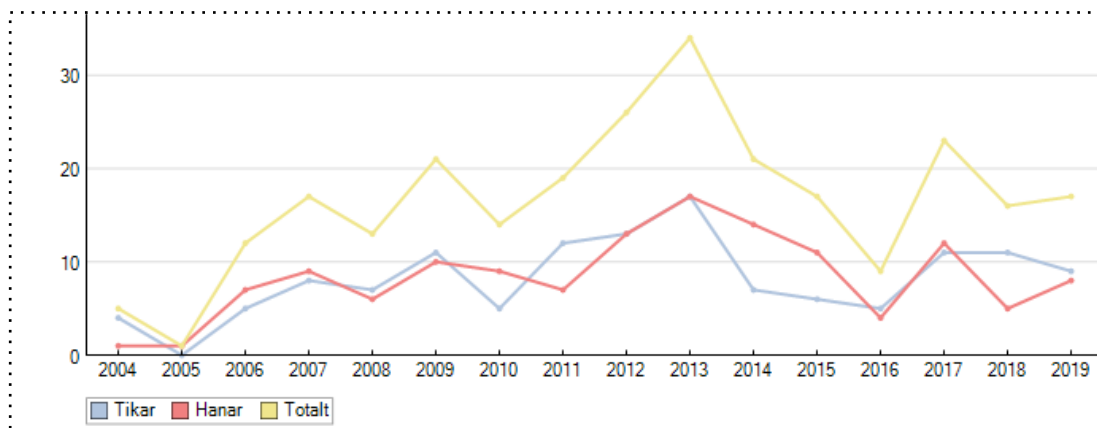
Valparna registreras i samma hårlag som sin mor. Eventuell omregistrering kan tidigast ske vid 15 månader av en för rasen auktoriserad utställningsdomare. SGVK handhar administration och genomförande av omregistrering.

### Populationsstorlek och registreringsciffror

Berger des Pyrénées à poil long, antal registrerade hundar mellan åren 2004 - 2019.

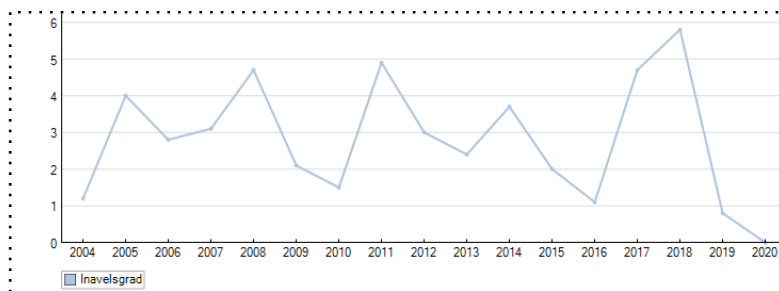


Berger des Pyrénées à face rase, antal registrerade hundar mellan åren 2004 - 2019.

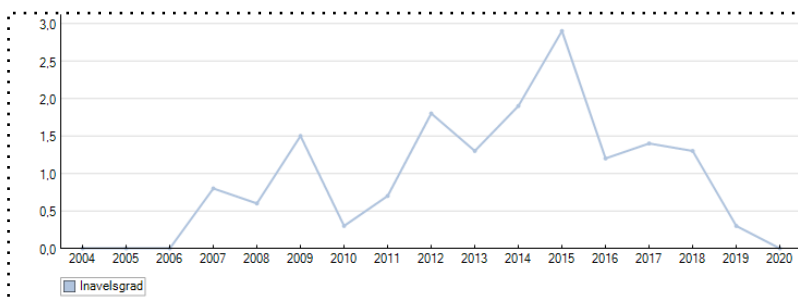


### Inavelstrend

Berger des Pyrénées à poil long:



### Berger des Pyrénées à face rase:



### Antal registrerade importörer

Berger des Pyrénées à poil long, antal registrerade importörer mellan åren 2010-2019:

Antal reg/år	2010	2011	2012	2013	2014	2015	2016	2017	2018	2019
Tikar (varav importörer)	11	10	13	25 (3)	7 (3)	10 (2)	13 (5)	13 (4)	10 (2)	9 (2)
Hanar (varav importörer)	12	12	15 (1)	9	5 (1)	8 (1)	8 (1)	11	11	15 (2)
<b>Totalt</b>	<b>23</b>	<b>22</b>	<b>28 (1)</b>	<b>34 (3)</b>	<b>12 (4)</b>	<b>18 (3)</b>	<b>21 (6)</b>	<b>24 (4)</b>	<b>21 (2)</b>	<b>24 (4)</b>

Berger des Pyrénées à face rase, antal registrerade importörer mellan åren 2010-2019.

Registreringsår: 2010 - 2019 Visa

Antal reg/år	2010	2011	2012	2013	2014	2015	2016	2017	2018	2019
Tikar (varav importörer)	5	12 (3)	13 (1)	17 (2)	7	6 (3)	5	11 (2)	11 (3)	9 (2)
Hanar (varav importörer)	9 (1)	7 (2)	13	17 (1)	14 (2)	11	4	12 (1)	5 (1)	8 (1)
<b>Totalt</b>	<b>14 (1)</b>	<b>19 (5)</b>	<b>26 (1)</b>	<b>34 (3)</b>	<b>21 (2)</b>	<b>17 (3)</b>	<b>9</b>	<b>23 (3)</b>	<b>16 (4)</b>	<b>17 (3)</b>

## Mål och strategier

### Mål

- Att bibehålla den genetiska variationen och en låg inavelsgrad.
- Att värna om den ursprungliga pälsen för Face Rase.



## Strategier

- Att verka för att uppfödarna skaffar sig en god kännedom om rasen och aveln, även aveln utomlands eftersom vi är beroende av den.
- Att med hjälp av en kunnig avelssektor också kunna ge råd och stöd i uppfödarnas framtida avelsarbete.
- Att verka för att så många hundar med så lågt släktskap som möjligt används i aveln. På så sätt hålla en låg inavelsökning i rasen.
- Att inte göra närmare släktskapsparningar än kusiner, 6.25 %. Prioritera nya linjer i aveln.
- Att uppmuntra uppfödarna att i högre utsträckning söka nya hanhundar i utlandet.
- Att be uppfödarna att informera sina valpköpare om att inte kastrera friska hanhundar. Ge unga hanhundar lite mera tid om könsdriften är låg.
- Fortsätta med att ha få avelsrekommendationer för att inte begränsa användandet av kliniskt friska hundar i aveln.





# Hälsoläget

## Nulägesbeskrivning

Vi kan glädja oss åt att de flesta av våra uppfödare anser att deras uppfödningar är mycket friska och även upplever att rasen fortsatt är frisk. Det bekräftades även av hundägare i samband med en omfattande hälsoenkät som genomfördes 2013. De sjukdomar som nämns i vår RAS omfattar ett mindre antal hundar. Det är fortfarande leder och akuta trauman som är orsaken till att hundägare söker vård för sina hundar, vilket bekräftas av statistiken hos försäkringsbolagen. Tyvärr är numera försäkringsstatistiken dåligt uppdaterad. Enligt försäkringsbolagen beror det på att de har för få hundar av rasen försäkrade och att de sällan är sjuka. Vi kan också glädja oss över att många Bergerägare får ha sin kamrat långt upp i åldern. Många hundar blir upp till 15 år och äldre.

HD-statistiken är det som vi i dagsläget kan behöva jobba vidare med. Face rasen ligger bra i förhållande till andra raser men poil long är generellt sämre än andra raser. Uppfödare behöver i större utsträckning uppmuntra sina hundägare att HD-röntga sina hundar. Jämför vi med våra grannländer så ligger poil long och face rase ungefär på samma procent. I den enkät som gick ut till uppfödare 2020 hade vi fokus på frågor om hur mycket kliniska problem hundar med HD har. Det visade sig vara få hundar som har problem. Det kan också vara anledningen till att hundägare väljer att inte röntga sina hundar.

Rasen är numera inte ansluten till SKK's hälsoprogram. Ett val som gjordes av klubben för några år sedan med anledning av att det fanns en risk att tappa viktigt avelsmaterial och att andelen hundar med HD-grad D och E är fortsatt lågt.

- Av 144 st face rase födda i Sverige mellan 2012 - 2020 är 99 st röntgade (64%). 77 % av de är avlästa med HD-grad A eller B. 23 % är avlästa med HD-grad C eller D. Ingen har avlästs med E.
- Av 153 st poil long födda i Sverige mellan 2012 - 2019 är 63 st röntgade (40 %). 56 % av de är avlästa med HD-grad A eller B. 44 % är avlästa med HD-grad C D eller E.

Sedan 2008 tillåts även avel på hundar med HD-grad C i syfte att öka den genetiska variationen. Dessa avkommor står under särskild uppsikt. Enligt våra avelsrekommendationer är det inte tillåtet att använda hundar med grad C vars föräldrar även har grad C. Hundar med grad C skall alltid paras med hundar med grad A eller B. Känd HD-status krävs för alla avelsdjur för att få valphänvisning genom rasklubben.

Man skall också ta i beaktning att SKK inte registrerar avläsningar på hundar som har skett i utlandet, i Hunddata. Det gör att statistiken över föräldradjurens HD-status i Avelsdata är missvisande. En del uppfödare väljer fortfarande att få sina hundars HD-röntgenbilder avlästa i Frankrike. Det beror på att det där finns möjlighet att få ett utförligare skrivet

protokoll som omfattar alla delar som ligger till grund för resultatet. Det kan vara viktigt analysunderlag när man vill förbättra rasens HD-statistik.

**PDA** är en medfödd missbildning av de stora blodkärlen vid hjärtat och medför att blodet inte syresätts på rätt sätt. PDA förekommer i rasen och upptäcks oftast under de första 8 levnadsveckorna. Några fall har konstaterats i Sverige men det är fortsatt ett fåtal. Eftersom det inte finns någon bevisad arvsång är det viktigt att uppfödare är ärliga när man drabbas, så att man inte korsar drabbade linjer med varandra.

**Tandstatus** är något som flera uppfödare valt att lyfta i hälsoenkäten som skickades ut. Vi vet sedan tidigare att tandförluster förekommer relativt frekvent i rasen. Det finns en arvsång och uppfödare bör tänka på att inte dubbla drabbade linjer. Även tandhälsan har diskuterats bland framför allt uppfödare av poil long. De verkar drabbas av både tandsten och tandlossning. Det är svårt att kartlägga den ärftliga delen i tandhälsan. Men vi uppmanar våra uppfödare att informera och uppmuntra sina valpköpare att se tandhälsan som en del i den dagliga vården.

**Krampanfall** förekommer i rasen och är såklart jobbigt för både hund och hundägare. Diagnostiseringen är svår eftersom just krampanfall också kan ske till följd av andra sjukdomar. I vår ras verkar det mest drabba hundar i medelåldern. En del hundar får bara enstaka anfall och andra måste medicineras. Fortsatt är det få drabbade hundar, runt 2 % ungefär. Här är det viktigt att uppfödare tar sitt ansvar och tar de drabbade hundarna ur aveln.

**Patellaluxation** finns också i rasen. Fåtalet hundar är drabbade men det förekommer gravare luxationer som måste opereras. Av de hundar som kontrolleras av veterinär är det endast en som fått en 1, av de som publicerats på SKK:s avelsdata. Men antalet opererade hundar är några fler enligt inrapportering till Rasklubben och försäkringsstatistiken. Här är det också viktigt att det inte avlas på drabbade hundar och att uppfödarna är öppna med varandra och rapporterar in till Rasklubben.

### ***Reproduktionsförmåga***

Det är av största vikt att naturlig parning, valpning och omhändertagande av valpar fungerar komplikationsfritt. Vi bör vara uppmärksamma på hanhundars ibland svaga könsdrift. För att inte förlora värdefullt avelsmaterial måste vi ge unga hundar tid, eventuellt utreda anledningen med hjälp av veterinär eller bara avvakta tills de blivit äldre.

Flera friska hanhundar kastreras av bekvämlighetsskäl. Det är förödande för rasen. Därför är det viktigt att uppfödare informerar sina valpköpare att inte kastrera sin hund utan att först ta reda på om hanhunden bör användas i avel.



## Mål och Strategier

### Mål

- Att bibehålla den friska ras vi upplever att vi har.
- Att öka andelen HD-röntgade hundar och att i möjligaste mån endast använda hundar med HD-grad A eller B i aveln.

### Strategier

- Att öka medvetenheten om rasens hälsa hos våra uppfödare genom kontinuerliga hälsoenkäter och möten med uppfödare.
- Att inte para hundar från linjer drabbade av krampanfall och patellaluxation för tidigt och först efter en noggrann utvärdering. Även tänka på att inte para drabbade linjer med varandra.
- Verka för att öka medvetenheten om att det är viktigt att inte slentrianmässigt kastrera friska hanhundar.
- Kontinuerlig uppföljning av våra hundars hälsa genom frekventa enkäter till klubben från uppfödare och hundägare. Uppmuntra uppfödarna att varje år rapportera in eventuella sjukdomar till rasklubben.



## Mentalitet och bruksegenskaper

### Nulägesbeskrivning

Trots den relativt stora variationen exteriört skall temperament och uppförande vara öppet och vaket för bägge rasvarianterna. Bergern har en speciell och unik karaktär. Det är en oerhört aktiv, alert, outtröttlig och intensiv hund som utstrålar energi, okynne och livsglädje. Ingenting går en Berger förbi och den vill gärna ha kontroll på hela sin omgivning. Den är snabb i reaktionerna och ständigt redo att svara på minsta retning. Vaktinstinkten hos rasen är stor och Bergern talar gärna om när något händer. Den är mycket lättlärd och formbar och har en stark flockkänsla, men är samtidigt även egensinnig, initiativrik och listig. Att äga en Berger kan ibland vara en utmaning i att försöka ligga steget före.

Rasen är i grunden en misstänksam hund och kan vara reserverad mot främmande, både människor och hundar. Därför kräver den social- och miljöträning redan från tidig ålder, och många gånger måste man lägga ner extra tid på framför allt hanteringsträning.

Rasens ursprung är som vallhund vilket innebär att den är i behov av aktivering, om det så är att vara delaktig i familjens aktiviteter, eller annan form av träning i vallning eller andra hundsporter såsom lydriad, rallylydriad, agility, freestyle, spårarbete etc. Den mår bäst av att få känna sig nyttig med en iver över att få vara till lags och med ett stort behov av att få springa fritt.

En Berger är en ras för den som har det lilla extra intresset och för den som är villig att lägga ner tid på sin hund. Den kräver sin ägare, men ger man den det den behöver och vill ha så ger den tillbaka tusenfalt och blir en idealisk partner för ett aktivt liv. Rasklubbens slogan "Alltid på G – Berger des Pyrénées" överensstämmer verkligen med hur en Berger är. Med ett sjuveraktigt energiknippe till Berger i huset blir livet aldrig tråkigt!

### **Genomförda BPH**

Av hundar födda mellan 2010 - 2020 har totalt 28 st poil long och 27 st face rase genomfört BPH. Med anledning av det speciella kynnet som rasen besitter är det av högsta intresse att fler hundar mentalbeskrivs. Att baserat på spindeldiagram kunna utläsa och analysera mentaliteten av populationen i Sverige vore av stort värde för rasklubbens avelsarbete och för den fortsatta aveln.

### **Bruksegenskaper vallning**

Som vallhund är den mycket uthållig, kvick och uppmärksam. Den är en kroppsvallande hund som rör sig upprätt med högt huvud och flyttar fåren genom att positionera sig i förhållande till får, förare och den riktning fåren går. Kroppsvallande hundar håller i allmänhet ett kortare avstånd till djuren under vallningen. I den franska delen av Pyrenéerna, har rasen som uppgift att hålla samman boskapsflocken då den skall flyttas mellan olika betesmarker.



Ofta jobbar den sida vid sida med den stora pyrenéerhunden, som vaktar flocken mot inkräktare.

Sedan 2012 har 47 poil long och 11 face rase genomfört vallanlagstestet SBC. Ett officiellt anlagstest framtaget av Specialklubben för Bearded Collie. Ett godkänt vallanlagstest enligt SBC riktlinjer ger titeln (GK VA) och utgör en bruksmerit för International Beauty Champion C.I.B. (tidigare Int UCh).

Sedan 2018 har 4 poil long och 1 face rase genomfört FCI:s vallanlagstest NHAT - Natural Herding Aptitude Test.

## **Mål och strategier**

### **Mål**

- Sträva efter att till avel endast använda mentalt stabila, sunda och mentalt rastypiska hundar.
- Bibehålla rasens ursprungliga mentalitet med egenskaper såsom vakt- och vallning
- Öka antalet BPH testade hundar med 50% över kommande 10-årsperiod.
- Öka intresset för och kunskapen om vallning samt att hålla hög frekvens på antalet anlagstestade hundar

### **Strategier**

- Skapa fler tillfällen för genomförande av BPH gärna i samarbete med andra rasklubbar i SGVK:s regi och genom det uppmuntra till att fler avelsdjur mentalbeskrivs.
- Stötta uppfödare i att informera korrekt och tydligt om rasens egenskaper och att välja rätt valpköpare. Uppmuntra uppfödare att motivera valpköpare att låta beskriva sina hundar.
- Även om det är naturligt för rasen, med ett misstänksamt förhållningssätt mot främmande, får rasen inte bli för avvaktande mot främmande människor. Informera hundägare om rastypiska egenskaper och hur dessa hanteras på bästa sätt. Säkerställ att uppfödare ger stöd till sina valpköpare i dessa frågor.
- Verka för att det finns fler anläggningar i Sverige där klubben kan anordna helgläger och heldagar i vallning.
- Uppmuntra uppfödare och bergerägare att vallanlagstesta sina hundar.
- Informera och öka kunskapen om vallning genom återkommande inslag i BergerNytt samt hålla FB-gruppen "Bergervallning" aktiv genom inlägg med nyheter och tips om vallning



## Exteriör

### Nulägesbeskrivning

Rasen är en arbetande hund och dess exteriör och mentalitet bör uppvisa vad den är ämnad för. Den skall ha en för vallhundar typisk vacker resning. Rasens helhet bestäms av goda vinklar och en välkonstruerad kropp. Den skall alltid vara vacker i linjerna – spänstig och harmonisk. Den får aldrig verka lågställd. Rörelserna skall vara fria, snabba och marknära utan överdrift. Typ, uttryck och rörelser måste alltid komma i första hand. Vare sig små, klena eller för stora och tunga individer är önskvärt. Man kan se en uppdelning av rasen vad gäller storlek i förhållande till användningsområde. Rasens används aktivt i agility, där man eftersträvar mindre storlekar, varpå det förekommer en riktad avel. Det är inget som rasklubben står bakom utan vi strävar fortfarande efter storleksmässigt och typmässigt korrekta hundar. Dåliga bakställ, höga svansar, smal skalle och bristfälliga rörelser är att ta i beaktning och skall kvalitetsbedömas därefter.

Kroksvans förekommer i rasen. Det är inget större problem men inte önskvärt. Rasen är fortfarande en kuperingsras i sitt hemland, även om kupering även där har minskat radikalt. En öppen dialog mellan uppfödare är av yttersta nödvändighet då informationen i hemlandet är bristfällig.

Rasen har en varierande svanslängd allt från riktigt kort till lång svans. Valparna registreras efter sin svanslängd enligt följande: AS= avsaknad av svans (0-3 svanskotor) ST= stubb svans (4-7 svanskotor) KS = kort svans (minst 8 svanskotor) LS= lång svans (hellång svans) KUP= kuperad svans (registreras med utställningsförbud). I dagsläget finns inga restriktioner för hur hundar med olika svanslängd korsas mellan varandra. Vi ser dock i andra raser att man uppmanar att man inte bör korsa hundar med avsaknad av svans med varandra.

### Mål och strategier

#### Mål

- Funktionell exteriör som överensstämmer med rasstandarden.
- Fortsätta att motverka trender som medför att man försöker förändra rasen, framför allt storleken.

#### Strategier

- Öka kännedom och kunskap om rasens exteriör hos uppfödare genom exempelvis möten och dialog med och mellan uppfödare samt regelbunden information till auktoriserade domare.
- Informera om, var och när, vår årliga rasträff äger rum för att öka intresset hos våra nya domare.



- Upplysa uppfödarna att man bör använda hundar i aveln som håller sig inom rasens storleksmått.
- Att alla hundar som går i aveln skall överensstämma någorlunda med rasstandarden och därmed undvika att använda hundar som har allvarliga eller diskvalificerande fel enligt rasstandarden.
- Särskilt följa korsavelskullar för att sammanställa ett resultat till nästa uppdatering av RAS.

## **Avelspolicy för Berger des Pyrénées**

Målet med RAS är att väcka intresse för arbetet med att bibehålla rasen dvs en sund rastypisk Berger med rasens typiska temperament. För att utveckla en ras med en, i hela världen, liten population krävs en målinriktad, långsiktig och hållbar avel. Det krävs samarbete mellan uppfödare, hanhundsägare och hundägare, även över landsgränserna. Vi måste alla sträva efter att bibehålla den friska ras vi har idag. För en fortsatt positiv utveckling av rasen behöver vi riktlinjer för aveln i Sverige:

- En ökad genetisk variation och bibehålla en låg inavelsgrad.
- En god hälsa som gör att vi får behålla vår kamrat i många år.
- Bibehålla en god reproduktionsförmåga.
- Bevara rasens mentala egenskaper. En vaken hund med fina vallningsegenskaper och fin samarbetsförmåga som kommer väl till pass för många andra hundsporter. Detta genom att endast använda hundar med ett rastypiskt temperament och undvika individer som uppvisar mycket rädsor och/eller skygghet.
- Funktionell exteriör som överensstämmer med rasstandarden. Motverka ytterligheter genom att använda individer som håller sig inom rasstandaren.



## Summering

### Strategi för fortsatt avelsarbete 2020 - 2025

- Att verka för en låg andel nära släktskapsparningar för att på så sätt minska inavelsökningen och bibehålla en låg inavelsgrad. Undvika avel närmare än 6,25 %.
- Att i avel prioritera nya linjer och använda fler hundar i avel som har så lågt släktskap som möjligt.
- Att uppmuntra våra uppfödare att söka sig utomlands för att para i högre utsträckning.
- Vi bör även undvika att sätta för hårda avelsrekommendationer så vi inte väljer bort för många användbara individer. Fokus skall ligga på det som verkligen ger hunden lidande och sjukdomar som förekommer mera frekvent i rasen.
- För att bibehålla en låg inavelsgrad bör aveln grunda sig på fler individer och minska överanvändningen enstaka hanar eller tikar samt undvika avel på upprepade kombinationer.
- Att i avel endast använda friska hundar utan kliniska symptom på sjukdom. Iaktta försiktighet när arvs gången inte är kartlagd på eventuella genetiska sjukdomar. Aldrig dubbla linjer där samma genetiska sjukdom förekommer.
- Att uppfödarna i högre utsträckning uppmuntrar sina valpköpare att HD röntga sina hundar.
- Att ha god översikt över HD statusen på rasen genom att fortsätta publicera HD statistiken i avelsrådets berättelse varje år.
- Uppmuntra våra uppfödare att välja valpköpare där rasen kommer till sin rätt dvs aktiva hundägare som har stort intresse för aktivering och motion, gärna inom vallning.
- Skapa förutsättningar för och motivera både uppfödare och bergerägare att mentalbeskriva och vallanlagstesta sina hundar.
- Uppmuntra uppfödarna att använda individer som håller sig inom rasstandardens vad det gäller storlek. Detta för att undvika att rasen minskar i storlek för att passa in i specifika hundsporter. Även undvika att avla på hundar som har allvarliga eller diskvalificerande fel enligt rasstandardens.