



Grupp 5

FCI-nummer 195

FCI-standard på engelska publicerad 2015-12-17

FCI-standard fastställd av FCI General Committee 2015-11-13

Översättning fastställd av SKKs arbetsgrupp för standardfrågor 2016-08-09

VOLPINO ITALIANO



M. DAVIDSON



Nordisk Kennel Union

Dansk Kennel Klub
Hundaræktarfélag Íslands
Norsk Kennel Klub
Svenska Kennelklubben

Suomen Kennelliitto – Finska kennelklubben



Standard för VOLPINO ITALIANO

**Ursprungsland/
hemland**

Italien

Användningsområde

Vakt- och sällskapshund

FCI-klassifikation

Grupp 5, sektion 4

Bakgrund/ändamål

Volpino italiano är en av ättlingarna till den europeiska spets som förekom redan under bronsåldern i de centrala delarna av Europa, bl.a. bevisat av skelett och fossilfynd från gravhögar och påbyggningar. Volpino italiano har med andra ord samma ursprung som de tyska spetsarna, vilka den inte är en ättling till, men släkt med. Volpino italiano har fötts upp i Italien sedan urminnes tider. Den har varit en gunstling hos adeln vid hoven liksom hos allmänheten. Rasen uppskattades speciellt för sina instinktiva vaktegenskaper och sin vaksamhet. Den venetianska målningen "Sankt Augustinus vision" av Vittore Carpaccio från 1502 visar en volpino italiano. Michelangelo hade volpino italiano och under 1700 talet var rasen känd som uttröttligt sällskap till körsvenner i regionerna Toscana och Latium. Hundarna var alltid redo att högljutt skällande annonsera alla främlingar som mötte efter vägarna. Standarden skrevs 1913 och rasen var tämligen populär i början av 1900-talet, men försvann sedan. Några vita exemplar dök upp igen 1968 och rasen registrerades åter 1972. Även den tidigare välkända röda färgen ses nu igen.

Helhetsintryck

Volpino italiano skall vara en liten spets, kompakt och harmoniskt byggt med lång och strittad päls.

**Viktiga
måttförhållanden**

Kroppslängden mätt från skulderleden till sittbensknölen skall motsvara mankhöjden.
Skallens längd skall vara 4/10 av mankhöjden.
Nospartiets längd skall vara något mindre än hälften av hela huvudets längd.
Bröstdjupet skall vara något mindre än halva mankhöjden.

Uppförande/karaktär

Volpino italiano skall vara trogen sitt hem och sin ägare. Det karakteristiska temperamentet skall vara livligt, glatt och lekfullt.

Huvud	Huvudet skall vara triangelformat. Dess längd skall ungefär motsvara $\frac{4}{10}$ av mankhöjden.
Skallparti	
Skalle	Skallen skall vara något äggformad på både längd och bredd samt vara längre än nospartiet. Bredden i främre delen av skallen skall vara mer än huvudets halva längd. Pannfåran skall endast vara svagt markerad medan nackknölen skall vara något markerad. Skallens och nosryggens plan skall vara svagt konvergerande.
Stop	Stopet skall vara väl markerat.
Ansikte	
Nostryffel	Nostryffeln skall vara stor, svart och ha vida näsborrar. Sedd i profil, skall den vara ansatt i nivå med nosryggen och inte nå framför läpparna.
Nosparti	Nospartiet skall inte vara lika långt som skallen. Det skall vara spetsigt utan överdrift och dess sidor konvergerande. Nosryggen skall vara rak. Nospartiets undre linje skall markeras av underkäken.
Läppar	Även om läpparna skall vara något tjocka skall de vara mycket strama och den övre läppkanten skall vara rak. Mungipan skall inte vara synlig. Läppkanterna skall vara svarta.
Käkar/tänder	Käkarna skall vara starka. Tänderna skall vara normalt utvecklade, vita, fulltaliga, regelbundet ansatta och sluta i saxbett. Tångbett tolereras.
Kinder	Kinderna skall vara normalt utvecklade. De skall inte vara utstående.
Ögon	Ögonen skall vara normalstora, väl öppna och med ett både uppmärksamt och livligt uttryck. De skall vara något runda, men får inte vara utstående. Ögonen skall vara framåtriktade. Ögonkanterna skall sluta perfekt an mot ögonen och vara svartpigmenterade. Ögonen skall vara mörkbruna till färgen.
Öron	Öronen skall vara högt och tätt ansatta. De skall vara trekantiga, korta och upprättstående med styvt brosk. Öronspetsarna skall vara framåtriktade. Öronens längd skall motsvara ungefär halva huvudets längd.
Hals	Halsen skall vara nästan lika lång som huvudet. Den skall vara välmusklad och buren upprätt. Huden skall vara tätt åtliggande.

Kropp

Överlinje	Rygglinjen skall vara plan, ländlinjen skall dock vara något välvd.
Manke	Manken skall vara något högre än rygglinjen och vara harmoniskt ansatt i halsen.
Rygg	Ryggen skall vara plan, längre än länden och ha stark muskulatur.
Ländparti	Ländpartiet skall vara kort, brett, muskulöst och något välvt.
Kors	Korset skall fortsätta i linje med länden, vara längre än det är brett samt muskulöst. Vinkeln mellan höftbenen och svansansättning skall vara 10° under horisontalplanet.
Bröstkorg	Bröstkorgen skall nå ner till armbågarna. Revbenen skall vara välvda. Bröstbenet skall vara långt, men inte nå framför skulderleden.
Underlinje och buk	Från bröstbenet mot buken skall underlinjen endast vara svagt uppdragen. Flankerna skall endast vara svagt inbuktade.

Svans

Svansen skall vara högt ansatt i korsets förlängning. Den skall alltid bäras ringlad över ryggen och nå så nära halsen som möjligt. Svanslängden skall vara aningen mindre än halva mankhöjds måttet. Svansen skall vara tjock vid roten, smalna av mot spetsen och vara täckt med lång, riklig päls.

Extremiteter

Framställ

Helhet	Som helhet skall frambenen vara parallella med kroppens medellinje och fullständigt raka. Benlängden mätt från armbågarna till marken skall vara något mer än halva mankhöjden.
Skulderblad	Skuldervinkeln mot horisontalplanet skall vara 60 grader. Skulderbladens längd skall vara som $1/4$ av mankhöjden. Skuldrorna skall ha välutvecklad muskulatur. Vinkeln mellan skulderblad och överarm skall vara 125° .
Överarm	Överarmarna skall vara längre än skuldrorna. Vinkeln mot horisontalplanet skall vara 65° .
Armbåge	Armbågarna skall ligga parallellt med kroppens mittlinje. Vinkeln mellan överarm och strålben skall vara 155° .
Underarm	Underarmarna skall vara längre än överarmarna och ha fin men stark benstomme. Muskulaturen skall vara torr.

Handlov	Handlovarna skall vara starka och nästan lika breda som underarmarna.
Mellanhand	Mellanhänderna skall vara nästan lika breda som underarmarna. Sedda från sidan skall mellanhänderna slutta en aning.
Framtassar	Framtassarna skall vara ovala med väl knutna och välvda tår. Trampdynorna skall vara starka och svarta. Klorna skall helst vara svarta.
Bakställ	
Helhet	Bakbenen skall sedda och bakifrån vara vertikalt ställda från sittbensknölarne till marken. De skall vara sinsemellan parallella.
Lår	Lårens längd skall vara som 1/3 av mankhöjden. De skall vara breda med välutvecklad muskulatur och snedställda med 60° mot horisontalplanet. Vinkeln mellan höft och lår skall vara 90°.
Knäled	Knälederna skall vara parallella med kroppens mittlinje. Vinkeln mellan lår och underben skall vara 115–120°.
Underben	Underbenen skall vara något kortare än lårbenen. De skall ha fin men stark benstomme och vara välmusklade. Vinkeln mot horisontalplanet skall vara 55–60°.
Has/hasled	Haslederna skall vara starka men inte breda. Vinkeln mellan underben och mellanfot skall vara 145–150°.
Mellanfot	Mellanfötterna skall vara vertikalt ställda och fullständigt raka sedda såväl bakifrån som i profil. De skall vara tillräckligt breda. Avståndet från haslederna till underlaget skall vara något mer än 25 % av mankhöjden.
Baktassar	Baktassarna skall vara ovala med väl knutna och välvda tår. Trampdynorna skall vara starka och svarta. Klorna skall helst vara svarta.
Rörelser	Travet skall vara normalt, utan skuttande. Den karakteristiska galoppen är snarast den hos en stayer än en sprinter. Steget skall vara normalt, inte långsträckt.
Hud	Huden skall vara stramt åliggande över hela kroppen.

Päls

Pälsstruktur

Pälsen skall vara tät, mycket lång och uttalat rak och strittande. Pälsstrukturen skall vara grov med rakt och styvt täckhår. Pälsen får aldrig vara platt nedhängande. Den skall stå ut från kroppen även när pälsen inte är riklig. Kroppen skall ge intryck av att vara innesluten i en pälsmuff. Särskilt på halsen skall pälsen vara utstående så att den formar en ymnig krage, men inte som en man. Skallen skall vara täckt av medellång päls som döljer öronens ansättning. På nospartiet skall pälsen vara kort. På öronen skall pälsen vara mycket fin och slät. Svansen skall vara täckt av mycket lång päls. På lärens baksidor skall pälsen forma byxor.

Färg

Pälsfärgen skall vara enfärgat vit eller röd. Champagnefärg tolereras men är inte önskvärt. Den vita färgen skall vara klart mjölkvit. Blekt gula nyanser på öronen tolereras men är dock ett fel. Den röda färgen skall vara intensivt hjortröd. Ljusare nyans tolereras på svans och byxor. Något vitt tolereras på tassarna liksom en något mörkare skuggning päls i krage och på skuldror.

Storlek/vikt

Mankhöjd

Hanhund:	27 – 30 cm
Tik;	25 – 28 cm

Vikt

Vikten skall stå i proportion till hundens mankhöjd.

Fel

Varje avvikelse från standarden är fel och skall bedömas i förhållande till graden av avvikelse och dess påverkan på hundens hälsa och välbefinnande.

- Skalle som är för lång eller för smal.
- Nosparti som är för långt.
- Nostryffel med ljust pigment.
- Omvänt saxbett.
- Ljusa ögon.
- Öron som är för små.
- Hund som är grovt eller tungt byggd.
- Kropp som är något lång, inte kvadratisk.
- Päls som saknar volym.
- Man i stället för pälskrage.
- Täckhår som faller platt.
- Mankhöjd som är mer än 2 cm över standardens maximimått.

Allvarliga fel

- Äppelhuvud.
- Utstående ögon, ovala ögon.
- Grunt stop.
- Snipigt nosparti.
- Avsaknad av två eller fler tänder (bortsett från PM1 och M3).
- Underbett.
- Rektangulär kroppsbyggnad.
- Svans som är indragen mellan bakbenen.
- Avsaknad av underull.
- Ulligt täckhår.
- Vita tassar hos rödpälsade individer.
- Röd päls med kraftig svart skuggning.

Diskvalificerande fel

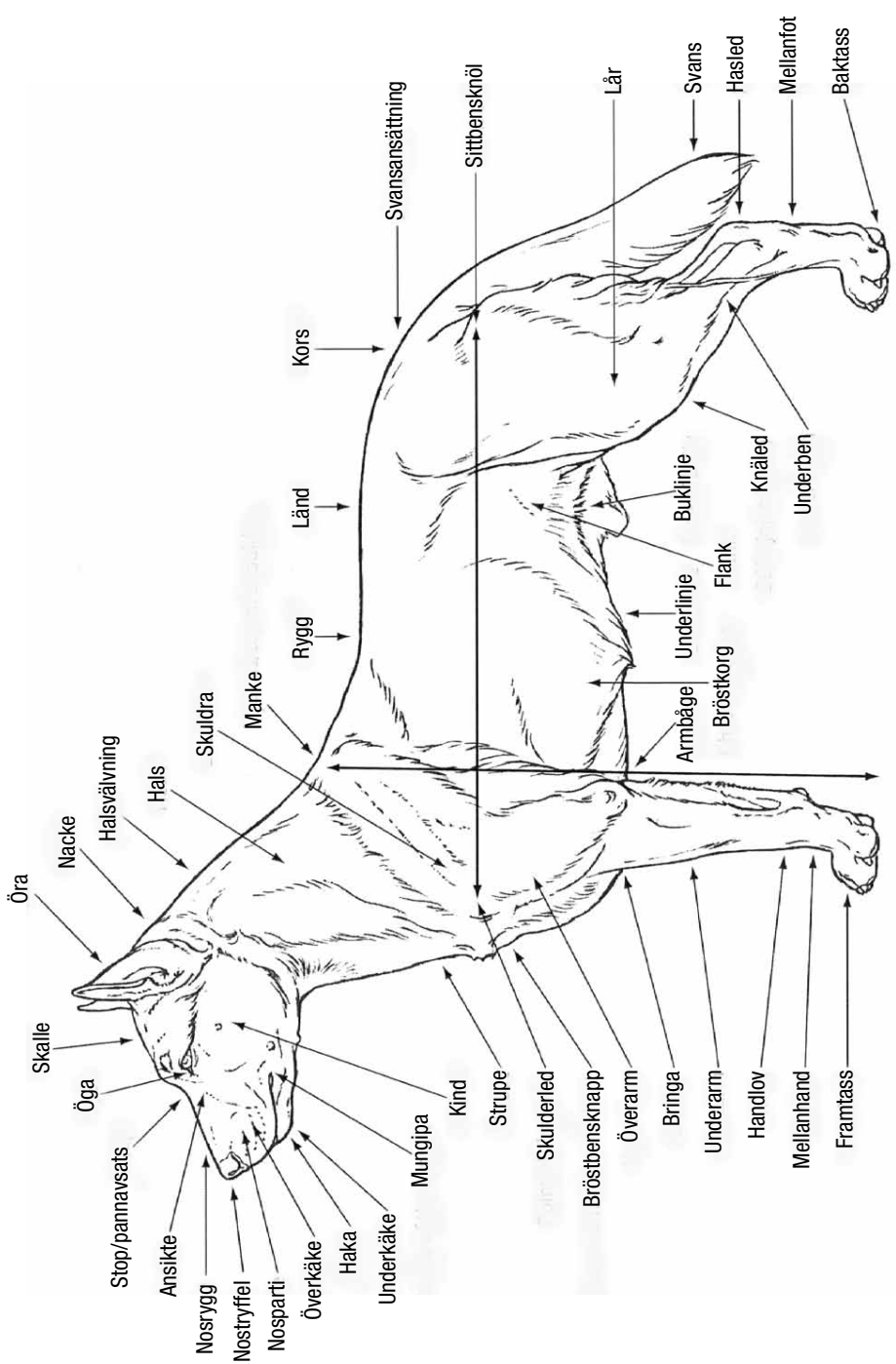
- Aggressiv eller extremt skygg.
- Hund som tydligt visar fysiska eller beteendemässiga abnormiteter skall diskvalificeras.
- Otypisk.
- Nosrygg som är konvex.
- Överbett.
- Fullständig avpigmentering på nostryffel och ögonlockskanter.
- Blå ögon.
- Fullständigt hängande öron.
- Svanslöshet eller mycket kort svans, medfödd eller förvärvad.
- Alla färger utom vit, röd och den icke önskvärda champagnefärgen.
- Röda tecken på vit pälsfärg.
- Vita eller svarta tecken på röd pälsfärg.

Nota bene

Endast funktionellt och kliniskt friska hundar med rastypisk konstruktion skall användas till avel.

Testiklar

Hos hanhundar måste båda testiklarna vara fullt utvecklade och normalt belägna i pungen.



Svenska Kennelklubben är hundägarnas riksorganisation och företräder alla hundar och hundägare i Sverige. Med våra 300 000 medlemmar är vi en av landets största intresseorganisationer. Vi sprider information, utbildar och väcker debatt – och visar på den stora glädjen och nyttan med hund!



**SVENSKA
KENNELKLUBBEN**
HUNDÄGARNAS RIKSORGANISATION

POSTADRESS | 163 85 Spånga
BESÖKSADRESS | Rinkebysvängen 70
TELEFON | 08-795 33 44
E-POST | agstandard@skk.se

www.skk.se