



Grupp 9

FCI-nummer 207

FCI-standard på engelska publicerad 2009-06-05

FCI-standard fastställd av FCI General Committee 2009-03-26

Översättning fastställd av SKKs Standardkommitté 2010-03-23

PEKINGESE



M. DAVIDSON



Nordisk Kennel Union

Dansk Kennel Klub
Hundarektarfélag Íslands
Norsk Kennel Klub
Svenska Kennelklubben

Suomen Kennelliitto – Finska kennelklubben

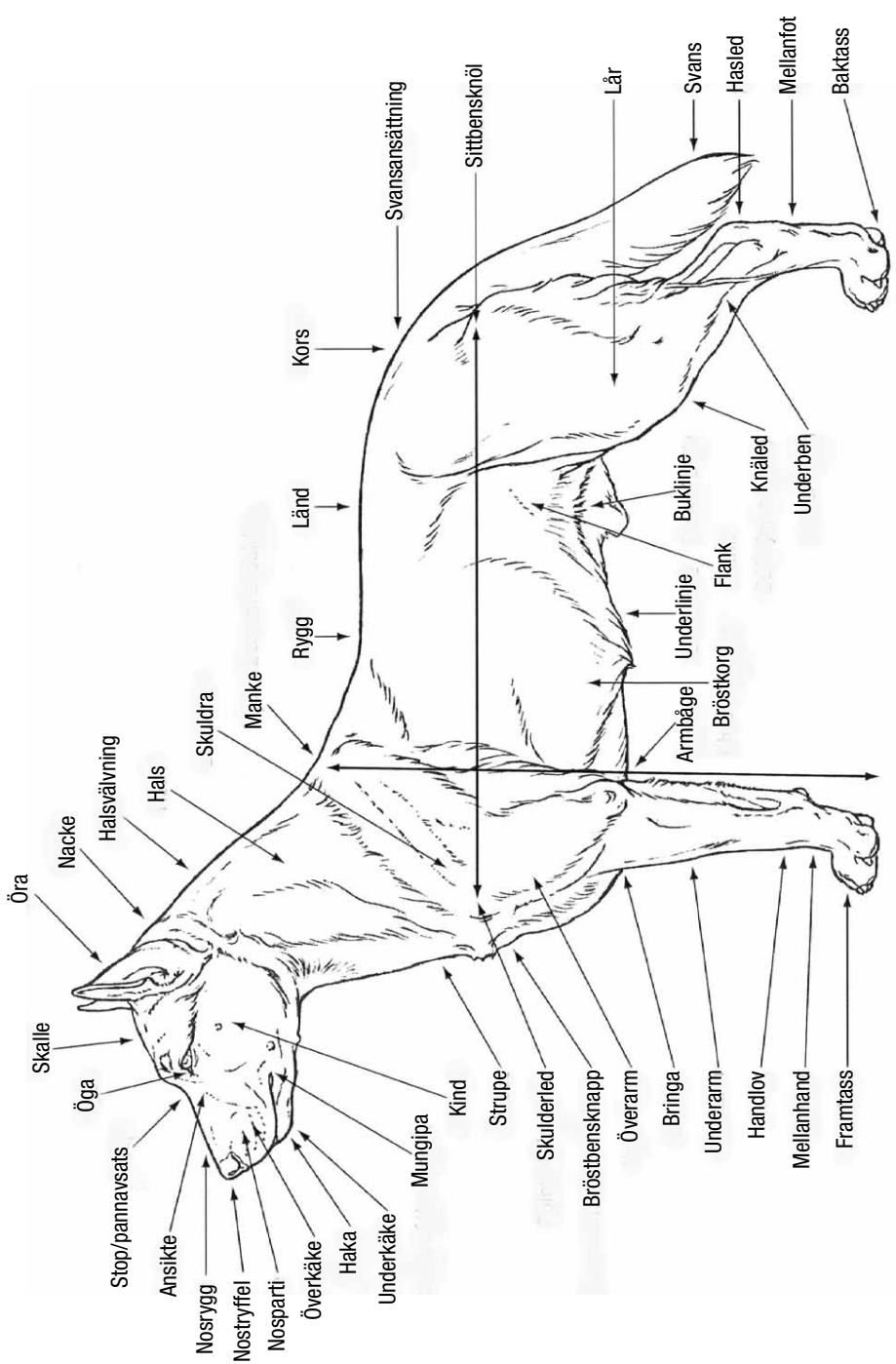


Standard för PEKINGESE

Ursprungsland/ hemland	Kina/Storbritannien
Användningsområde	Sällskapshund
FCI-klassifikation	Grupp 9, sektion 8
Helhetsintryck	Utseendet skall vara lejonlikt och uttryckets vakert och intelligent. Rasen skall vara en liten, välbalanserad, måttligt kompakt och satt hund med stor värdighet och kvalitet. Alla tecken på andningssvårigheter oavsett orsak eller oförmåga att röra sig sunt är oacceptabelt och skall fördömas kraftigt. Rasen får inte vara överpälсад.
Uppförande/karaktär	Till temperamentet skall pekingese vara orädd, trogen och högdragen men inte blyg eller aggressiv.
Huvud	Huvudet skall vara tämligen stort och proportionerligt bredare än djupt.
Skallparti	
Skalle	Skallen skall vara måttligt bred, vid och flat mellan öronen; inte välvd; bred mellan ögonen.
Stop	Stopet skall vara markerat.
Ansikte	
Nostryffel	Nostryffeln skall inte vara för kort. Den ska vara och bred med stora öppna näsborrar. En måttlig rynka, helst delad, får sträcka sig från kinden till nosryggen, likt ett brett upp och nedvänt "V". Rynkan får aldrig dölja eller ha en skadlig inverkan på ögon eller nostryffel. Knipta näsborrar och tung, överhängande nosrynka är oacceptabelt och ska fördömas kraftigt. Det är mycket viktigt att pigmentet på nostryffeln är svart.
Nosparti	Nospartiet skall vara tydligt, men får vara relativt kort och brett. Underkäken skall vara stark.
Läppar	Läpparna ska vara jämna och får inte dölja den markerade hakan. Det är mycket viktigt att pigmentet på läpparna är svart.
Käkar/tänder	Tunga och tänder får inte synas.

Ögon	Ögonen skall vara klara, runda, mörka, glänsande och inte för stora. De skall vara fria från synliga ögonproblem. Det är mycket viktigt att pigmentet på ögonkanterna är svart.
Öron	Öronen skall vara hjärtformade. De skall vara ansatta i nivå med hjässan, bäras tätt intill huvudet och vara försedda med långt och rikligt behäng. Öronlapparna får inte nå nedanför nospartiet.
Hals	Halsen skall vara relativt kort och tjock.
Kropp	Kroppen skall vara tämligen kort och med en tydlig midja.
Överlinje	Överlinjen skall vara plan.
Bröstkorg	Bröstkorgen skall vara bred, nedsänkt mellan frambenen och ha väl välvda revben.
Svans	Svansen skall vara högt ansatt, fast buren, och svagt böjd över ryggen åt endera sidan. Den skall vara försedd med långt behäng.
Extremiteter	
Framställ	
Helhet	Absolut sundhet är högst väsentligt. Frambenen skall vara relativt korta, och tjocka med mycket kraftig benstomme.
Skulderblad	Skuldrorna skall vara tillbakalagda och mjukt ansatta i kroppen.
Armbåge	Armbågarna skall vara åtliggande mot kroppen.
Underarm	Underarmarna får vara något böjda mellan armbågarna och handlederna för att passa mot revbenen.
Mellanhand	Mellanhänderna skall vara något snedställda, starka och inte för tätt ställda. Hunden skall stå väl upp på tassarna och inte på handlederna.
Framtassar	Framtassarna skall vara stora och flata, inte rundade. De får vara något utåtriktade men överdrifter skall fördömas kraftigt.
Bakställ	
Helhet	Absolut sundhet är högst väsentligt. Bakbenen skall vara starka och välmusklade men måttligt lättare än frambenen och måttligt vinklade. Uttalat smalt bakställ skall fördömas kraftigt. Sedda bakifrån skall bakbenen vara tämligen tätt ställda och parallella.
Knäled	Knälederna skall vara väl markerade.
Has/hasled	Hasorna skall vara starka, låga, fasta och bakifrån sett parallella.

Baktassar	Baktassarna skall vara stora och flata, inte rundade. De skall vara framåtriktade.
Rörelser	De typiska rörelserna skall vara typiskt långsamma med värdigt rullande frambensrörelser. Denna typiska gång får inte förväxlas med rullande rörelser förorsakade av slappt skulderparti eller andra indikationer på osundhet. Lösa skuldror och armbågar, eller någon indikation på osundhet i tassar och mellanhänder skall fördömas hårt. Rörelserna får inte hindras av överdriven pälsmängd.
Päls	
Pälsstruktur	Pälsen skall vara måttligt lång och rak med man som bildar en cape runt halsen, men som inte ska sträcka sig förbi skuldrorna. Täckhåret skall vara grovt med tjock, mjuk underull. Det skall finnas behäng på öronen, benens baksidor, svansen och tårna. Pälsens längd och omfång skall varken hindra hundens rörelseförmåga eller dölja kroppsformen. Överdriven pälsmängd måste fördömas kraftigt.
Färg	Alla färger och tecken är tillåtna och likvärdiga med undantag av albino och leverbrunt. Hos vita hundar med fläckar (parti-colour) skall fläckarna vara jämnt fördelade på kroppen.
Storlek/vikt	
Vikt	<p>Idealvikt för hanhund: inte över 5 kg. Idealvikt för tik: inte över 5,4 kg. Pekingese skall se liten ut men vara överraskande tung då den lyfts upp. Kraftig benstomme och stadig, välbyggd kropp är väsentliga egenskaper hos rasen.</p>
Fel	Varje avvikelse från standarden är fel och skall bedömas i förhållande till graden av avvikelse och dess påverkan på hundens hälsa och välbefinnande.
Diskvalificerande fel	<ul style="list-style-type: none"> • Aggressiv eller extremt skygg. • Hund som tydligt visar fysiska eller beteendemässiga abnormiteter skall diskvalificeras.
Nota bene	Endast funktionellt och kliniskt friska hundar med rastypisk konstruktion skall användas till avel.
Testiklar	Hos hanhundar måste båda testiklarna vara fullt utvecklade och normalt belägna i pungen.



Svenska Kennelklubben är hundägarnas riksorganisation och företräder alla hundar och hundägare i Sverige. Med våra 300 000 medlemmar är vi en av landets största intresseorganisationer. Vi sprider information, utbildar och väcker debatt – och visar på den stora glädjen och nyttan med hund!



**SVENSKA
KENNELKLUBBEN**
HUNDÄGARNAS RIKSORGANISATION

POSTADRESS | 163 85 Spånga
BESÖKSADRESS | Rinkebysvängen 70
TELEFON | 08-795 33 44
E-POST | agstandard@skk.se

www.skk.se