



Grupp 5

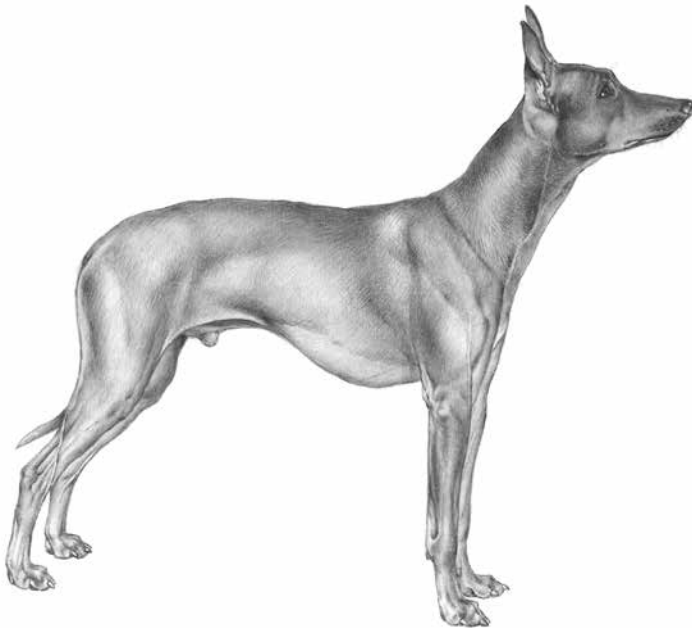
FCI-nummer 199

FCI-standard på engelska publicerad 2017-02-07

FCI-standard fastställd av FCI General Committee 2016-10-30

Översättning fastställd av SKKs arbetsgrupp för standardfrågor 2017-09-13

CIRNECO DELL'ETNA



M. DAVIDSON



Nordisk Kennel Union

Dansk Kennel Klub
Hundarektarfélag Íslands
Norsk Kennel Klub
Svenska Kennelklubben

Suomen Kennelliitto – Finska kennelklubben



Standard för CIRNECO DELL'ETNA

**Ursprungsland/
hemland**

Italien

Användningsområde

Jakthund, speciellt för kaninjakt

FCI-klassifikation

Grupp 5, sektion 7. Med arbetsprov i Italien.

Bakgrund/ändamål

Cirneco dell'etna har förekommit på Sicilien sedan antiken. Medelhavsområdets hundar från antiken förmodas vara ättlingar till de jakthundar som förekom under faraonernas tid i det antika Egypten. Dessa hundar introducerades i Medelhavsländerna, och då främst på Sicilien, av fenicierna. Förekomsten av cirneco på ön finns belagt många århundraden f.Kr., bevisat genom porträtt på mynt och mosaiker. Det har alltid ansetts att antikens cirneco var en högt aktad jakthund.

Helhetsintryck

Rasen skall vara medelstor och av s.k. primitiv typ. Den skall ha en elegant och slank helhet med en samlad och stark kroppsbyggnad, fin pälsstruktur och uppräta öron samt alert framtoning.

**Viktiga
måttförhållanden**

Kroppslängden skall motsvara mankhöjden (kvadratisk). Längden på huvudet skall vara $\frac{4}{10}$ av mankhöjden. Nospartiet får aldrig bli kortare än skallen. Skallen skall vara långsträckt med en omkrets på mindre än 50 %. Stopet skall ha ca 150 graders vinkel. Ländpartiets längd skall vara ca $\frac{1}{5}$ av mankhöjden och bredden skall vara ungefär densamma som längden. Längden på korset skall vara ca $\frac{1}{3}$ av mankhöjden och bredden skall vara nästan halva längden. Bröstdjupet skall vara något mindre än hälften av mankhöjden (ca 43 %) och bredden (mätt vid bröstkorgens bredaste del) skall vara mindre (ca 27 %) än $\frac{1}{3}$ av mankhöjden. Omkretsen skall överstiga mankhöjden med ca $\frac{1}{8}$.

Uppförande/karaktär

Cirneco dell'etna är en hund med stark vilja, kompromisslös, tillgiven, alert och en redig hund som är mycket ägarfäst. Rasen är främst en jakthund som använder sin utmärkta vittring men är också en utmärkt sällskapshund. Den är idealisk för jakt i kuperad terräng speciellt för jakt på vildkanin men även annat smått villebråd, både pälsdjur och fjäderfä. Den är idealisk för jakt i de kuperade lavaformationerna på vulkanen Etnas sidor där rasens smidighet gör det enkelt för den att hoppa bland lavablocken. Rasen använder synen vid jakt och inget undkommer rasens goda syn. Hörseln hjälper hunden att fånga minsta ljud från kaninernas hålor men det är den utmärkta vittringen som hjälper den att finna bytet.

Huvud

Skallparti

Skallen skall vara långsträckt och bredden mindre än hälften av hela huvudets längd. Sett ovanifrån tenderar skallen att ha en oval form. Sett från sidan skall de övre linjerna på skalle och nosparti vara parallella eller endast svagt divergerande. Ögonbrynsbågarna skall vara något markerade i sin främre del och sedan avtagande. Pannfåran skall vara svagt markerad, nackböjen knappt synlig och hjässkammen endast svagt markerad.

Skalle

Skallens övre del skall vara endast svagt välvd till nästan flat. Bredden mellan tinningbenen är mindre än hälften av hela huvudets längd.

Stop

Stopet skall vara något markerat.

Ansikte

Nostryffel

Nostryffeln skall vara ganska stor med något rektangulär form. Färgen varierar från ljust till mörkt köttfärgat till brunt, beroende på intensiteten i pälsfärgen. Sedd i profil skall nostryffeln vara i linje med nospartiet och nå framför läpparnas vertikallinje.

Nosparti

Nospartiets längd får aldrig vara kortare än skallens längd. Djupet skall (mätt mitt på nospartiet) vara åtminstone som halva dess längd. Bredden skall vara mindre än halva längden. Nospartiet skall vara spetsigt med en plan överlinje och underlinjen markeras av underkäken.

Läppar

Läpparna skall vara fina, tunna och strama. De skall precis täcka tänderna. Mungiporna skall knappt synas.

Käkar/tänder

Käkarna skall vara normalt utvecklade men skall inte te sig kraftiga. Underkäken skall vara svagt markerad med avfallande hakmarkering. Fullt tandantal (saknade PM1 och M3 är tillåtet). Incisiverna skall vara väl ansatta på rak linje i käkarna. Saxbett.

Kinder

Kinderna skall vara flata.

Ögon

Ögonen skall vara tämligen små. De skall vara ansatta något snett och ha ett milt uttryck. Ögonfärgen skall vara ockra, bärnstensfärgad eller hasselnötsfärgad, de får aldrig vara grå, bruna eller gula. Pigmentet på de ovala ögonkanterna skall ha samma färg som på nostryffeln.

Öron

Öronen skall vara mycket högt och tätt ansatta. De skall bäras upprättstående och vara styva med framåtriktade öronöppningar, öronmusslan skall vara tjock vid basen. Öronen skall vara trekantiga med smala öronspetsar vilka lutar svagt bakåt. När hunden är alert är öronen parallella eller nästan. Längden på öronen skall inte överskrida halva huvudets längd.

| | |
|---------------------|--|
| Hals | Nacken skall vara väl välvd. Halsen skall vara lika lång som huvudet och harmoniskt ansatt i manken med en jämn linje. Halsen skall likna en trubbig kon och vara välmusklad, särskilt längs nackkammen. |
| Kropp | |
| Överlinje | Överlinjen skall vara rakt sluttande från manken till korset. |
| Manke | Manken skall vara hög och smal pga skulderbladens lutning. |
| Rygg | Ryggen skall vara plan utan framträdande muskulatur. |
| Ländparti | Längden på ländpartiet skall vara nästan densamma som bredden. Länden skall vara kort med svagt utvecklad men fast muskulatur. Ländens längd skall vara ungefär 1/3 av bröstorgens längd. |
| Kors | Korsets överlinje skall vara tämligen plan. Lutningen mot horisontallinjen skall vara omkring 45 grader, dvs. ett brant, torrt och starkt kors. Längden skall vara god och bredden skall vara nästan hälften av längden. Muskulaturen skall inte vara framträdande. |
| Bröstkorg | Bröstkorgen skall ha bra djup och nå nästan till armbågsleden, men inte nedanför den. Revbenen skall vara något välvda, aldrig flata. Förbröstatet skall vara ganska smalt. |
| Underlinje och buk | Underlinjen skall vara jämnt uppdragen mot buken. Den skall vara torr utan att vara överdrivet uppdragen. Flankernas djup skall motsvara ländens längd. |
| Svans | Svansen skall vara lågt ansatt, tämligen tjock vid roten och sedan jämntjock i större delen av längden. Den skall vara nå till hasleden, eller något längre. Svansen skall bäras i sabelform i vila men får lyftas över rygglinjen, med form likt en skära, när hunden är uppmärksam. Pälsen på svansen skall vara halvlång och åttliggande. |
| Extremiteter | |
| Framställ | |
| Helhet | Från sidan sett skall en tänkt lodlinje utgå från skulderbladstoppen och sluta vid täspetsen. Avståndet från marken till armbågsleden skall vara något större än halva mankhöjden. |
| Skulderblad | Skulderbladen skall vara väl tillbakalagda. Längden på skulderbladen skall vara ungefär 1/3 av mankhöjden och skulderbladstopparna skall ligga nära varandra. Vinkeln mellan skulderblad och överarm skall vara måttlig. |
| Överarm | Längden på överarmen skall motsvara halva avståndet från marken till armbågsleden. Muskulaturen skall vara torr och tydlig. |

| | |
|----------------|---|
| Armbåge | Armbågslederna skall vara placerade på linje med eller lägre än bröstbenet, varken inåt eller utåtvidna. Vinkeln mellan överarm och underarm skall vara ungefär 160 grader. |
| Underarm | Frambenen skall vara raka, sett från alla håll. Benstommen skall vara fin men stark. |
| Handlov | Handlovarna skall bilda en rak linje med underarmarna. Ärtbenet skall vara framträdande. |
| Mellanhand | Längden på mellanhänderna får inte understiga 1/6 av frambenens, mätt från marken till armbågsleden. De skall vara bredare än handlovarna. Mellanhänderna skall vara något vinklade framåt. Benstommen skall vara flat och torr. |
| Framtassar | Framtassarna skall vara något ovala med knutna och välvda tår. Klorna skall vara starka och böjda. De skall till färgen vara bruna eller köttfärgade med nyans mot brunt, men aldrig svarta. Trampdynorna skall vara hårda och av samma färg som klorna. |
| Bakstäl | |
| Helhet | Bakstället skall vara starkt och parallellt. Sett i profil skall en tänkt lodlinje som utgår från sittbensknölen hamna vid täspetsarna. Höjden vid bakstället skall motsvara cirka 93 % av mankhöjden. |
| Lår | Låren skall vara långa och breda. Längden skall motsvara 1/3 av mankhöjden. Muskulaturen skall vara flat och lårens baksidor skall vara lätt rundade. Vinkeln mellan bäcken och lårbäcken skall vara ca 115 grader. |
| Knäled | Knävinkeln skall vara ca 115 grader. |
| Underben | Underbenen skall vara något kortare än låren. De skall vara snedställda och bilda en vinkel på 45 grader mot horisontallinjen. Muskulaturen skall vara smidig och väl markerad. Benstommen skall vara fin. Området runt akillessenan skall vara väl markerat. |
| Has/hasled | Avståndet mellan trampdynan och hasleden får inte överskrida 27 % av mankhöjden. Hasleden skall vara bred och vinkeln ungefär 135 grader. |
| Mellanfot | Längden på mellanfoten skall motsvara 1/3 av frambenets längd mätt från marken till armbågen. Formen skall vara cylindrisk och den skall vara lodrätt ställd. Sporrar skall inte finnas. <i>Borttagning av sporrar utan veterinärmedicinska skäl är förbjuden i Sverige.</i> |
| Baktassar | Baktassarna skall vara något ovala med knutna och välvda tår. Klorna skall vara starka och böjda. De skall till färgen vara bruna eller köttfärgade med nyans mot brunt, men aldrig svarta. Tramp- |

| | |
|------------------------------|---|
| | dynorna skall vara hårda och av samma färg som klorna. |
| Rörelser | Rörelserna skall ha raskt, kort steg eller spänstigt, snabbt trav. |
| Hud | Huden skall vara fin och ligga väl an över hela kroppen. Hudens färg varierar med pälsfärgen, och får aldrig vara svartfläckig eller i avsaknad av pigment. |
| Päls | |
| Pälsstruktur | Pälsen skall ha glatt och tät struktur, slät på huvudet, öronen och benen. Den skall vara medellång (ca 2,5 cm) och tätt åtliggande på kroppen och svansen. |
| Färg | Fawn i alla nyanser från mörkt till ljust liksom urtunnade färger. Röd och vit: vit bläs eller markering på huvudet, vit bläs eller strimma på bröstet, vita tassar, vit svanstipp och vit buk. Vit halskrage är mindre önskvärt. Röd päls med en blandning av något ljusare och mörkare hårstrån är också tillåtet. |
| Storlek/vikt | |
| Mankhöjd | Hanhund: 46–50 cm Tik: 44–48 cm Tolerans med 2 cm under minimum eller över maximum. |
| Vikt | Hanhund: 10–13 kg Tik: 8–11 kg |
| Fel | Varje avvikelse från standarden är fel och skall bedömas i förhållande till graden av avvikelse och dess påverkan på hundens hälsa och välbefinnande samt förmåga att utföra sitt traditionella arbete. |
| Allvarliga fel | <ul style="list-style-type: none"> • Sammanlöpande skall- och nosplan. • Kort nosparti. • Uttalad nackknöl, pannben och stop. • Tunna, halvt hängande eller ojämnt burna öron. • Kort hals; halsskinn. • Tassar som är långa; breda, platta och spretande tår. |
| Diskvalificerande fel | <ul style="list-style-type: none"> • Aggressiv eller extremt skygg. • Hund som tydligt visar fysiska eller beteendemässiga abnormiteter. • Uttalat sammanlöpande skall- och nosplan. • Nostryffel som är svart eller utan pigment. • Konkav nosrygg. • Underbett eller överbett. • Blå ögon. • Hängande öron. • Ögonkanter, klor eller trampdynor som är svarta. |

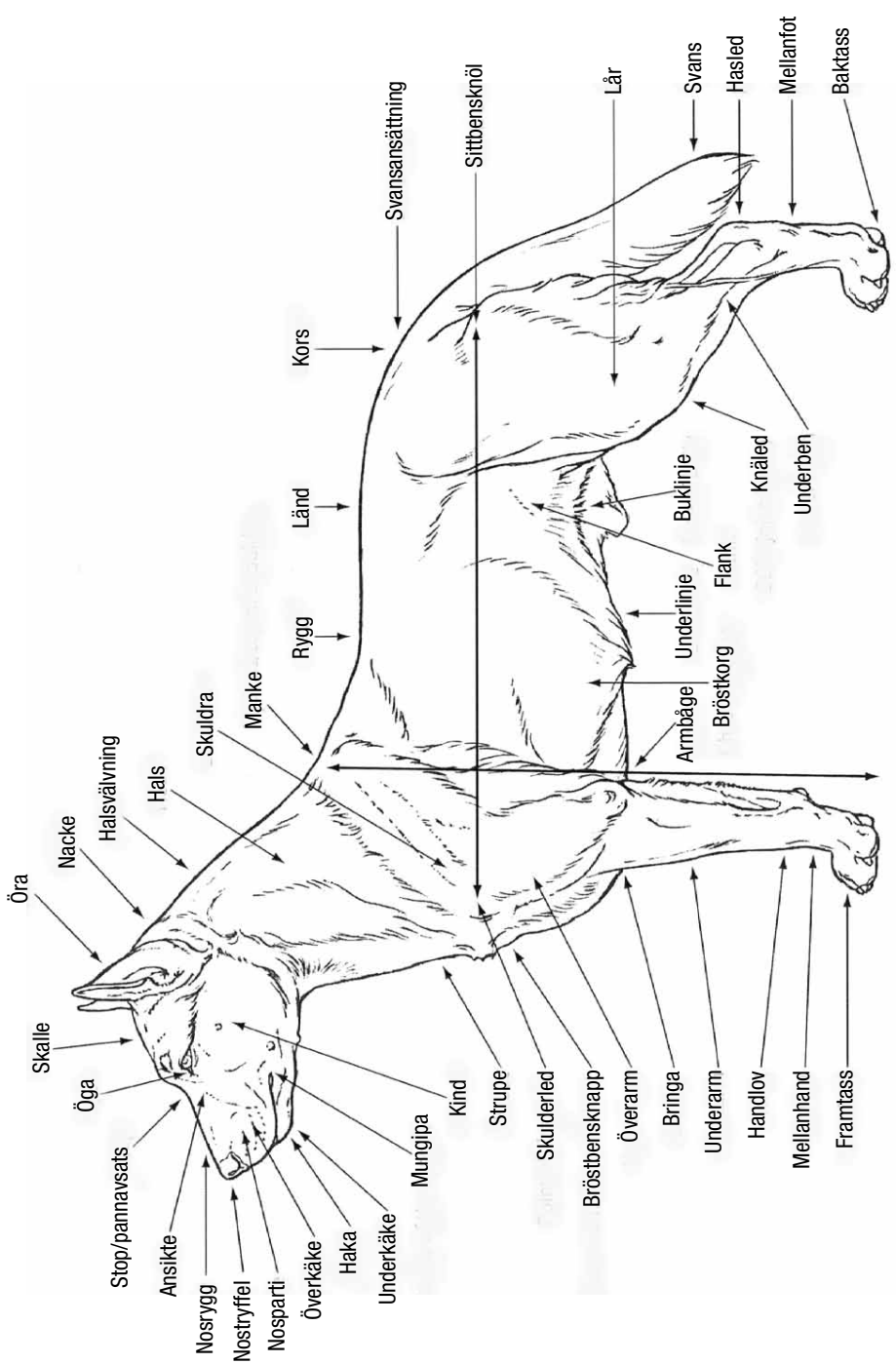
Nota bene

Testiklar

- Svans som är ringlad över ryggen; svanslöshet eller stubbsvans.
- Pälsfärg som är svart, leverbrun eller brindle; svarta eller bruna fläckar eller svarta eller bruna hårstrån.
- Mankhöjd under eller över standardens angivna mått

Endast funktionellt och kliniskt friska hundar med rastypisk konstruktion skall användas till avel.

Hos hanhundar måste båda testiklarna vara fullt utvecklade och normalt belägna i pungen.



Svenska Kennelklubben är hundägarnas riksorganisation och företräder alla hundar och hundägare i Sverige. Med cirka 300 000 medlemmar är vi en av landets största intresseorganisationer. Vi sprider information, utbildar och väcker debatt – och visar på den stora glädjen och nyttan med hund!



SVENSKA KENNELKLUBBEN

HUNDÄGARNAS RIKSORGANISATION

POSTADRESS Box 771, 191 27 Sollentuna
BESÖKSADRESS Rotebergsvägen 3, Sollentuna
TELEFONNUMMER 08-795 30 00
MEJLADRESS kansli@skk.se
WEBBPLATS www.skk.se

Agria 
Djurförsäkring

Stolt samarbetspartner sedan 1964