



Grupp 5

FCI-nummer 365

FCI-standard på engelska 2019-09-26

FCI-standard fastställd av FCI General Committee 2019-09-04

Översättning fastställd av SKKs arbetsgrupp för standardfrågor 2019-11-04

JAKUTSKAJA LAJKA



Nordisk Kennel Union

Dansk Kennel Klub
Hundaræktarfélag Íslands
Norsk Kennel Klub
Svenska Kennelklubben

Suomen Kennelliitto – Finska kennelklubben



Standard för

JAKUTSKAJA LAJKA

**Ursprungsland/
hemland**

Ryssland

Användningsområde

Slädhund, jakthund

FCI-klassifikation

Grupp 5, sektion 1. Med arbetsprov.

Bakgrund/ändamål

Jakutskaja lajka är en gammal ursprunglig hund som fanns hos ursprungsfolk i nordöstra Ryssland och användes till jakt och som slädhundar. Arkeologisk a fynd tyder på att människor i området använde hundar för att dra slädar vid jakt redan för 8000 år sedan. De första dokumenterade referenserna till hundar i området är från 1633. I boken Noord en Oost Tartarye av holländaren Nicholas Witsen, utgiven 1692, finns den första publicerade skildringen av rasen i ett kapitel om hur jakuterna färdas under vintern. Den första regelrätta beskrivningen av rasen finns i ett verk utgivet i Tartu 1843 som avhandlar det ryska imperiets geografi. I statistiska rapporter om det ryska imperiet från 1856 kan man läsa: "I Jakutien finns det 15157 hundar som används för att dra slädar." Den första rasstandard för nordöstlig slädhund antogs 1958 och var grunden för den standard för jakutskaja lajka som publicerades av ryska kennelklubben (RKF) 2005. I många århundraden var rasen nordbornas följeslagare i vardagslivet och hjälpte till vid jakt, att vakta hemmet, valla renar och att transportera varor under de svåra förhållanden som råder långt uppe i norr. Dessa egenskaper och rasens mångsidighet har väckt beundran inte bara i Ryssland utan i många länder och på flera kontinenter.

Helhetsintryck

Jakutskaja lajka är en medelstor, stark, välmusklad hund med medellånga ben och tjock hud som aldrig är lös. Pälsen är kraftig och skall vara tillräcklig för att arbeta och leva under svåra arktiska omständigheter. Könsprägeln skall vara tydlig; hanhundar skall vara mer kraftfulla än tikar.

**Viktiga
måttförhållanden**

Kroppslängden från skulderbladsspetsen till sittbensknölen skall överstiga mankhöjden med 10–15 %. Huvudets längd skall vara något mindre än 40 % av mankhöjden. Nosens längd skall vara 38–40 % av huvudets längd. Underarmarnas längd skall vara 52–54 % av mankhöjden.

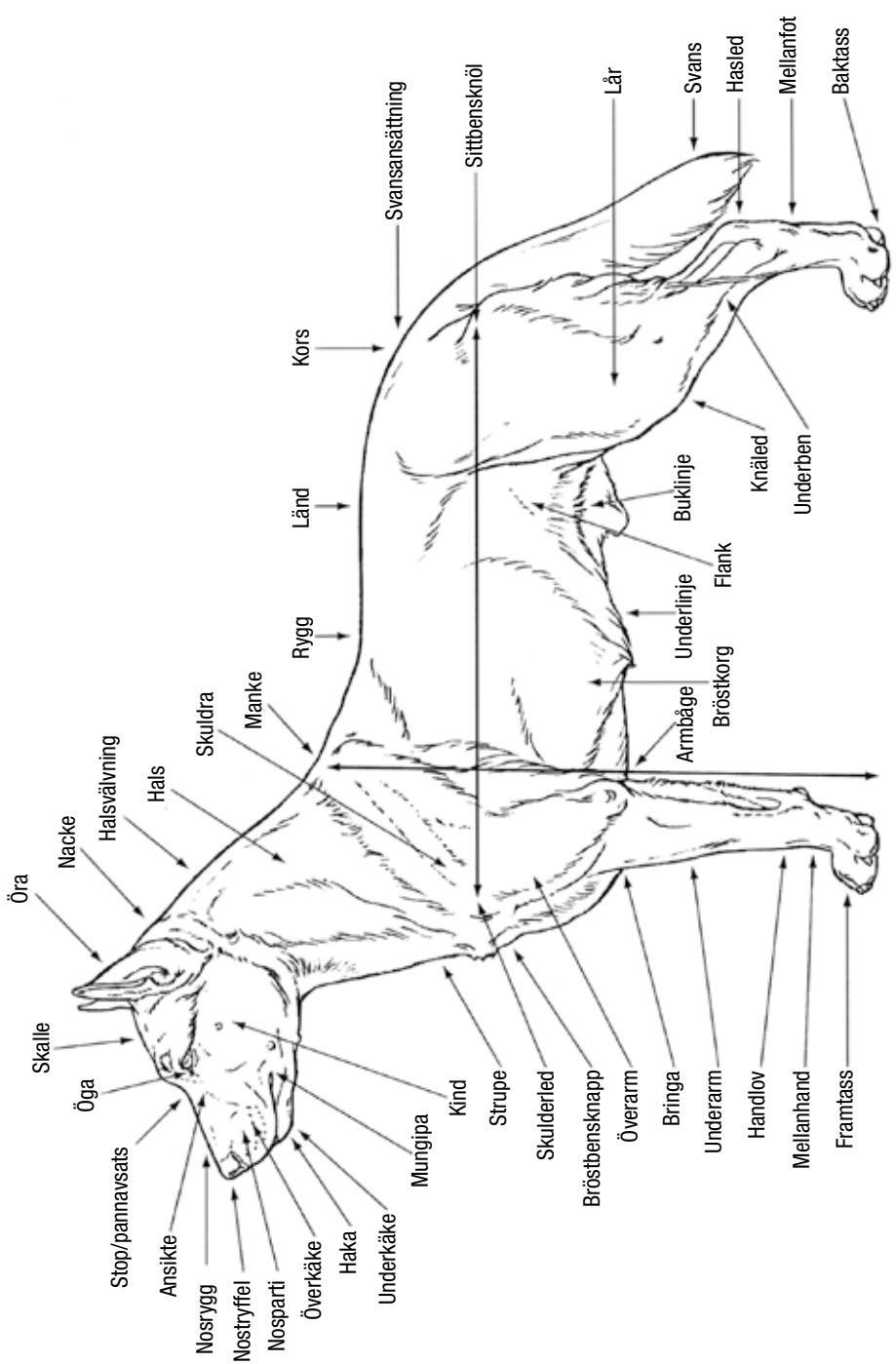
Uppförande/karaktär

Jakutskaja lajka skall vara modig, livlig, vänlig, social, energisk och relatera väl till människor.

Huvud	Huvudet skall vara kilformat, måttligt spetsigt och i proportion till hundens storlek.
Skallparti	
Skalle	Skallen skall vara måttligt bred, något rundad och med en tillräckligt hög panna.
Stop	Stopet skall vara väl markerat.
Ansikte	
Nostryffel	Nostryffeln skall vara stor med vida näsborrar. Den skall vara svart eller brun.
Nosparti	Nospartiet skall vara kilformat och gradvis avsmalnande mot nospetsen. Partiet under ögonen skall vara välmejslat.
Läppar	Läpparna skall vara torra, tättslutande och välpigmenterade.
Käkar/tänder	Tänderna skall vara kraftiga och vita. Ett komplett bett enligt tandformeln med 42 tänder är att föredra. Bettet skall vara saxbett eller tångbett. Omvänt saxbett accepteras hos hundar som är äldre än tre år.
Kinder	Kinderna skall vara måttligt uttalade.
Ögon	Ögonen skall vara rakt ansatta, långt isär men inte djupt. De skall vara i det närmaste mandelformade. Ögonfärgen skall vara mörkt brun, blå eller olikfärgade med ett brunt och ett blått, eller blå segment i en brun iris. Ögonkanterna skall vara tät åtliggande och deras färg densamma som nostryffeln. Avpigmenterade ögonlockskanter mot vit bakgrund är tillåtet.
Öron	Öronen skall vara triangelformade, högt ansatta, tjocka, breda vid basen och helt eller till hälften upprättstående. Öronen skall vara täckta med tjock och kort päls. Öronen skall bäras bakåtlutade i rörelse.
Hals	Halsen skall vara medellång och välmusklad.
Kropp	Kroppen skall vara kompakt.
Överlinje	Överlinjen skall vara rak och slutta något från den måttligt markerade manken till svanstippen.
Rygg	Ryggen skall vara rak, fast, bred och välmusklad.
Ländparti	Ländpartiet skall vara kort, brett och välmusklat.

Kors	Korset skall vara i det närmaste horisontellt, långt, brett rundat och välmusklat.
Bröstkorg	Bröstkorgen skall ha väl välvda revben, vara bred, tillräckligt lång och måttligt djup.
Underlinje och buk	Underlinjen skall vara svagt uppdragen.
Svans	Svansen skall vara högt ansatt, täckt med tjock och yvig päls, och vila i en halvcirkel på hundens rygg. En skärformad båge är tillåten. I vila eller under rörelse i långa sträckor kan svansen hänga löst.
Extremiteter	Extremiteterna skall vara kraftiga, raka parallella samt välmuskade.
Framställ	
Helhet	Frambenen skall vara raka, parallella och kraftiga samt mycket välmuskade.
Skulderblad	Skulderbladen skall vara sluttande och måttligt långa.
Överarm	Överarmarna skall vara välmuskade, snedställda och av måttlig längd.
Armbåge	Armbågarna skall ligga väl an mot kroppen och vara bakåtriktade.
Underarm	Underarmarna skall vara tämligen långa och parallella.
Mellanhand	Mellanhänderna skall vara lätt vinklade, korta och kraftiga.
Framtassar	Framtassarna skall vara väl slutna med väl knutna tår och mycket hårda trampdynor. Tjock päls skall finnas mellan tårna.
Bakställ	
Helhet	Bakstället skall ha kraftig benstomme och vara välmusklat. Sett bakifrån skall det vara rakt och parallellt
Lår	Låren skall vara breda och välmuskade.
Knäled	Knälederna skall vara välvinklade.
Underben	Underbenen skall vara medellånga och kraftiga.
Has/Hasled	Haslederna skall vara välvinklade.
Mellanfot	Mellanfötterna skall vara kraftiga och vertikala.
Baktassar	Baktassarna skall vara väl slutna och med väl knutna tår med

	mycket hårda trampdynor. Tjock päls skall finnas mellan tårna. Baktassarna skall var något större än framtassarna.
Rörelser	Rörelserna skall vara fasta och elastiska. De typiska gångarterna är snabbt trav och galopp.
Päls	
Pälsstruktur	Pälsen skall vara av medellängd, tjock, rak, grov och glänsande med mycket välutvecklad tjock och tät underull. På halsen skall pälsen forma en man som skall vara särskilt uttalad hos hanhundar. Pälsen skall bilda tjocka fanor på baksidan av både fram- och bakbenen. Svansen skall ha en fransig fana. Pälsen skall vara kortare på huvudet och på framsidan av benen.
Färg	Färgen skall vara vit med fläckar i en eller två färger.
Storlek/vikt	
Mankhöjd	Hanhundar: 55–59 cm Tikar: 53–57 cm
Fel	Varje avvikelse från standarden är fel och skall bedömas i förhållande till graden av avvikelse och dess påverkan på hundens hälsa och välbefinnande samt förmåga att utföra sitt traditionella arbete.
Allvarliga fel	<ul style="list-style-type: none"> • Stor avvikelse i typ, korta ben. • Kropp som är kvadratisk. • Bröstkorg som är grund, flat eller tunnformad. • Rörelser som är obalanserade eller långsamma. • Päls som är vågig, mjuk, för kort eller har dåligt utvecklad underull.
Diskvalificerande fel	<ul style="list-style-type: none"> • Hund som är aggressiv eller extremt skygg. • Hund som tydligt visar fysiska eller beteendemässiga abnormiteter. • Hanhund som är feminin i typ • Över- eller underbett (inte minsta mellanrum mellan incisiver är acceptabelt), sned käke • Fullständig avsaknad av pigment på nostrifyffel, läppar eller ögonlockskanter • Päls som är enfärgad i annan färg än vit • Päls som är kort (slät)
Nota bene	Endast funktionellt och kliniskt friska hundar med rastypisk konstruktion skall användas till avel.
Testiklar	Hos hanhundar måste båda testiklarna vara fullt utvecklade och normalt belägna i pungen.



Svenska Kennelklubben är hundägarnas riksorganisation och företräder alla hundar och hundägare i Sverige. Med cirka 300 000 medlemmar är vi en av landets största intresseorganisationer. Vi sprider information, utbildar och väcker debatt – och visar på den stora glädjen och nyttan med hund!



SVENSKA KENNELKLUBBEN

HUNDÄGARNAS RIKSORGANISATION

POSTADRESS Box 771, 191 27 Sollentuna
BESÖKSADRESS Rotebergsvägen 3, Sollentuna
TELEFONNUMMER 08-795 30 00
MEJLADRESS kansli@skk.se
WEBBPLATS www.skk.se



Stolt samarbetspartner sedan 1964