



Grupp 10

FCI-nummer 228

FCI-standard på engelska publicerad 2011-12-12

FCI-standard fastställd av FCI General Committee 2010-10-13

Översättning fastställd av SKKs arbetsgrupp för standardfrågor 2019-11-04

AFGHANHUND

(Rasnamn i hemlandet: Afghan Hound)



M. DAVIDSON



Nordisk Kennel Union

Dansk Kennel Klub
Hundaræktarfélag Íslands
Norsk Kennel Klub
Svenska Kennelklubben

Suomen Kennelliitto – Finska kennelklubben

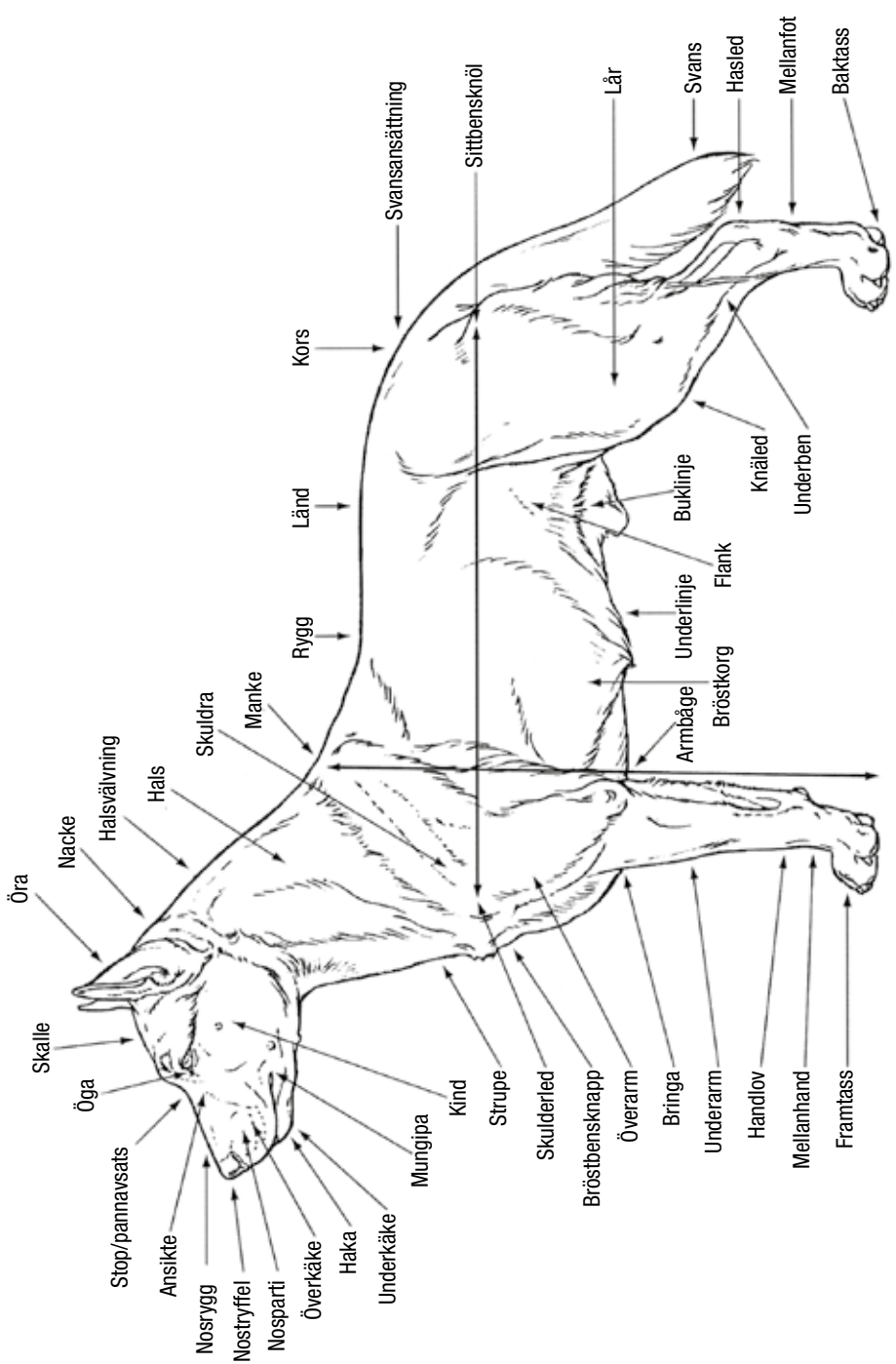


Standard för AFGHANHUND

Ursprungsland/ hemland	Afghanistan / Storbritannien
Användningsområde	Vinthund
FCI-klassifikation	Grupp 10, sektion 1
Bakgrund/ändamål	De första afghanhundarna kom till Storbritannien i början av 1900-talet. En av dem, kallad Zardin, vann mycket spektakulärt på utställningen 1907 i Crystal Palace, London. Rasen är också känd som Tazi vilket förklarar en likhet med en rysk ras med samma namn. Afghanhund är en av de mest välkända vinthundarna i världen. Rasen härstammar från Afghanistans bergsområden där den nyttjades till jakt. Den kan fortfarande jaga om den får en chans. Numera är den också en glamorös utställningshund som skall kombinera styrka och värdighet med en lång, silkesaktig päls och ett orientaliskt uttryck.
Helhetsintryck	Rasen skall ge intryck av styrka och värdighet i kombination med fart och kraft. Huvudet skall bäras stolt.
Uppförande/karaktär	Det österländska eller orientaliska uttrycket är typiskt för rasen. Afghanen ser på och igenom en. Till sättet är den värdig och reserverad med en viss vild obändighet.
Huvud	
Skallparti	
Skalle	Skallen skall vara lång, välbalanserad och inte alltför smal. Den skall vara krönt av en lång hårtofs ("top-knot"). Nackknölen skall vara framträdande.
Stop	Stopet skall vara obetydligt.
Ansikte	
Nostryffel	Nostryffeln skall helst vara svart men leverfärg accepteras hos ljusa hundar.
Nosparti	Nospartiet skall vara långt med kraftiga käkar.
Käkar/tänder	Käkarna skall vara starka med ett jämnt, regelbundet och komplett saxbett. Tångbett tolereras.

Ögon	Ögonen skall helst vara mörka, men gyllenbrun färg skall inte betraktas som fel. Ögonen skall vara nästan trekantiga och en aning snedställda uppåt, från inre till yttre ögonvrån.
Öron	Öronen skall vara ansatta lågt och långt tillbaka samt bäras tätt intill huvudet. De skall vara täckta av lång, silkeslen päls.
Hals	Halsen ska vara lång och stark med stolt buret huvud.
Kropp	
Rygg	Ryggen skall vara plan, medellång och väl musklad.
Ländparti	Ländpartiet skall vara rakt, brett och ganska kort.
Kors	Korset skall slutta lätt mot svansen. Höftbensknölna skall vara tämligen framträdande och placerade väl åtskilda.
Bröstkorg	Bröstkorgen skall ha tämligen väl välvda revben och gott djup.
Svans	Svansen får inte vara för kort. Den skall vara lågt ansatt och avslutas med en ring samt vara sparsamt behårad. Svansen höjs när hunden är i rörelse.
Extremiteter	
Framställ	
Skulderblad	Skulderbladen skall vara långa, sluttande och väl tillbakalagda. Skulderpartiet skall vara väl muskrat utan att verka tungt.
Överarm	Överarmarna skall vara långa och sluttande.
Armbåge	Sedda i profil skall armbågarna vara belägna rakt under manken. De skall sluta väl an mot bröstkorgen och varken vara inåt- eller utåtvridna.
Underben	Frambenen skall vara raka med god benstomme.
Mellanhand	Mellanhänderna skall vara långa och fjädrande.
Framtassar	Framtassarna skall vara starka och mycket stora både på längden och på bredden. De skall vara täckta med lång, tjock päls. Tårna skall vara välvda och trampdynorna skall ha god markkontakt.
Bakställ	
Helhet	Bakpartiet skall vara kraftfullt. Bakbenen skall vara av mycket god längd från höft till has men relativt korta från has till tass.

Knäled	Knälederna skall vara väl vinklade och riktade rakt framåt.
Baktassar	Baktassarna skall vara långa men inte fullt så breda som framtassarna. De skall vara täckta med lång, tjock päls. Tårna skall vara välvda och trampdynorna skall ha god markkontakt.
Rörelser	Rörelserna skall vara flytande, fjädrande och utpräglat stilfulla.
Päls	
Pälsstruktur	Pälsen skall vara lång och av mycket fin struktur på fram- och bakställ, på bröstkorg och på flankerna. Hos vuxna hundar skall pälsen vara kort och tätt åtliggande från skulderpartiet och bakåt längs sadeln. På huvudet skall pälsen vara lång från pannan och bakåt, med en markerad silkesaktig hårtofs ("top-knot"), medan pälsen på nospartiet skall vara kort. Öron och ben skall vara väl bepälsade. Mellanhänder och mellanfötter får ha kort päls ("speglar"). Pälsen måste få utvecklas naturligt och inga tecken på hand- eller maskinklippning får förekomma.
Färg	Alla färger är tillåtna.
Storlek/vikt	
Mankhöjd	Hanhundar: idealhöjd 68-74 cm Tikar: idealhöjd 63-69 cm
Fel	Varje avvikelse från standarden är fel och skall bedömas i förhållande till graden av avvikelse och dess påverkan på hundens hälsa och välbefinnande.
Diskvalificerande fel	<ul style="list-style-type: none"> • Aggressiv eller extremt skygg. • Hund som tydligt visar fysiska eller beteendemässiga abnormiteter.
Nota bene	Endast funktionellt och kliniskt friska hundar med rastypisk konstruktion skall användas till avel.
Testiklar	Hos hanhundar måste båda testiklarna vara fullt utvecklade och normalt belägna i pungen.



Svenska Kennelklubben är hundägarnas riksorganisation och företräder alla hundar och hundägare i Sverige. Med cirka 300 000 medlemmar är vi en av landets största intresseorganisationer. Vi sprider information, utbildar och väcker debatt – och visar på den stora glädjen och nyttan med hund!



SVENSKA KENNELKLUBBEN

HUNDÄGARNAS RIKSORGANISATION

POSTADRESS Box 771, 191 27 Sollentuna
BESÖKSADRESS Rotebergsvägen 3, Sollentuna
TELEFONNUMMER 08-795 30 00
MEJLADRESS kansli@skk.se
WEBBPLATS www.skk.se



Stolt samarbetspartner sedan 1964