

RASSPECIFIK AVELSSTRATEGI LAGOTTO ROMAGNOLO

SVENSKA LAGOTTO ROMAGNOLOKLUBBEN (SLRK)



SVENSKA KENNELKLUBBEN
HUNDÄGARNAS RIKSORGANISATION

Bilagor

Nedanstående underlag finns på klubbens hemsida www.lagottoklubben.se, och kan även rekvireras via klubbens sekreterare.

- Rasstandard (2011)
- Lagottens färger från SKK:s registreringsregler
- Sammanställning av SLRK:s pälsenkät (2009)
- Sammanställning av SLRK:s avelsrekommendationsenkät (2013)
- Sammanställning av SLRK:s funktions- och hälsoenkät (2014)
- Sammanställning av SLRK:s uppfödarenkät (2014)
- Information om DNA-tester från SKK (2014)
- BPH 200-analys för lagotto (2015)
- Sammanfattning av "Lagotto Romagnolo Seminar" om lagottens exteriör av Gilberto Grandi (2018)
- Sammanställning av SLRK:s hälsoenkät (2019)

Innehållsförteckning

BILAGOR	2
FÖRORD	5
1. INLEDNING	6
1.1 BAKGRUND TILL RAS.....	6
1.2 SLRK:S ARBETE MED RAS.....	6
1.3 MÖTEN OCH KONFERENSER	7
1.4 ENKÄTER.....	7
1.5 MILSTOLPAR FÖR LAGOTTO ROMAGNOLO I SVERIGE	8
2. GENERELLT OM RASEN	9
2.1 BAKGRUND OCH ÄNDAMÅL.....	9
2.2 UPPFÖRANDE OCH KARAKTÄR.....	9
2.4 STORLEK OCH UTSEENDE	9
2.5 HÄLSA	10
2.6 PÄLSVÅRD.....	10
2.7 REPRODUKTION	10
3. VISION, MÅL OCH STRATEGIER	11
4. DET ALLMÄNNA HÄLSOLÄGET I RASEN	12
4.1 HISTORIK.....	12
4.2 NULÄGET	12
4.3 MÅL OCH STRATEGIER AVSEENDE ALLMÄNT HÄLSOLÄGE	13
5. POPULATION OCH AVELSSTRUKTUR	15
5.1 EFFEKTIV AVELSBAS (Ne).....	15
5.2 INAVELSTREND.....	16
5.3 UTNYTTJANDE AV AVELSDJUR	16
5.4 GENOMSNITTLIG KULLSTORLEK OCH ÅLDER VID AVELSDEBUT	16
5.5 BARN OCH BARNBARN	17
5.6 MÅL OCH STRATEGIER AVSEENDE POPULATION OCH AVELSSTRUKTUR	18
6. HÖFTLEDSDYSPLASI (HD)	19
6.1 HÄLSOPROGRAM NIVÅ 2	19
6.2 VAD ÄR HD-INDEX?.....	19
6.3 HD-INDEX FÖR LAGOTTO	20
6.4 HD-HISTORIA I RASEN.....	20
6.5 NULÄGE.....	20
6.6 FRAMTID.....	21
6.7 MÅL OCH STRATEGIER AVSEENDE HD.....	22
7. ARMBÅGSLEDSDYSPLASI (ED)	23
8. ÖGON	24
8.1 DISTICHIASIS.....	24
8.2 PROGRESSIV RETINAL ATROFI (PRA).....	25
8.3 STATISTIK FÖR LAGOTTO	25
8.4 MÅL OCH STRATEGIER FÖR ÖGON.....	26
9. PÄLS	27

9.1 KORTHÅR	27
9.2 MÅL OCH STRATEGIER AVSEENDE PÅLS	27
10. SPECIELLA HÄLSOTILLSTÅND SOM IDENTIFIERATS I RASEN	28
10.1 ÖVERGÅENDE RASBUNDEN VALPATAXI/BFJE.....	28
10.2 MÅL OCH STRATEGIER ANGÅENDE ÖVERGÅENDE RASBUNDEN VALPATAXI/BFJE	28
10.3 STORAGE DISEASE (SD).....	28
10.4 MÅL OCH STRATEGIER ANGÅENDE STORAGE DISEASE.....	29
10.5 INFORMATION FRÅN SKK GÄLLANDE DNA-TESTER.....	29
11. MENTALITET OCH FUNKTION	30
11.1 MH OCH BPH.....	30
11.2 BPH – DEN FÖRSTA UTVÄRDERINGEN	30
11.3 200-ANALYS.....	30
11.4 NULÄGE.....	31
11.5 MÅL OCH STRATEGIER ANGÅENDE MENTALITET	32
12. EXTERIÖR	33
12.1 VAD ÄR RASTYPISKT FÖR EN LAGOTTO?.....	33
12.2 KVALITETSBEDÖMNING OCH EXTERIÖRA ANMÄRKNINGAR FRÅN UTSTÄLLNING	33
12.3 MÅL OCH STRATEGIER AVSEENDE EXTERIÖR	35

Förord

Det åligger varje enskild uppfödare att ta sitt ansvar gentemot valpköpare, avelsdjur, avkommor och – förstås – rasen i stort. Detta ansvar vilar lika tungt på den som tar en enda valpkull på sin tik som på den som föder upp regelbundet under många år; vi är alla uppfödare och som uppfödare är det vår uppgift främja och bevara vår ras.

Att ta sitt ansvar som uppfödare är en komplex uppgift som kräver kunskap, tid, arbete och som därtill inte sällan är ganska kostsam. Som rasklubb är vår viktigaste uppgift att hjälpa uppfödarkåren att inhämta kunskap, analysera statistik och tillhandahålla de redskap som krävs för att göra en gott arbete med rasens bästa i fokus. RAS-dokumentet är just ett sådant redskap.

Arbetet med denna uppdatering av RAS har föregåtts av en avelskonferens, uppfödarträffar på flera platser i Sverige samt en digital enkät med syfte att kartlägga rasens allmänna hälsoläge i Sverige idag. Därtill kommer statistik inhämtad från SKK Hunddata samt uppgifter från försäkringsbolag.

Höftledsdysplasi (HD) har länge varit ett fokusområde för rasen och sedan 2018 ingår lagotto romagnolo i ett hälsoprogram som innebär krav på känd HD-status hos föräldradjuret för att få registrera avkomman hos SKK. Samtidigt infördes också HD-index. HD-index är ett avelsverktyg som blir bättre och säkrare ju fler individer som är röntgade. Därför är det extra tråkigt att se en dalande trend i antalet röntgade individer.

En svikande trend kan vi också se i antalet BPH-beskrivna lagotto romagnolo, och vi är just nu ganska långt ifrån målet att 20% av de årligen födda/registrerade hundarna skall BPH-beskrivas. 2015 fick lagotto romagnolo en s.k. 200-analys, men analyserna gällande rasens mentalitet blir förstås mer tillförlitliga ju fler beskrivna hundar som ingår.

Idag finns ett antal hälsoundersökningar och genetiska tester som avelsdjur inom rasen genomgår eller bör genomgå. Dessa undersökningar är förstås ett hjälpmedel, men de bildar också ett nålsöga som det anses att varje lagotto som skall gå i avel bör passera. Som uppfödare är det dock viktigt att vara medveten om att vi alltid måste ta med oss en helhetsbild av hundens exteriör, mentalitet och hälsa. I den helhetsbilden ingår även hälsoaspekter som inte nödvändigtvis syns på en röntgenbild eller i ett blodprov. Både försäkringsstatistik och svar från hälsoenkät visar att öron och mage fortfarande är problemområden för våra lagotto, till obehag för hundarna och till bekymmer för deras ägare. Uppfödare behöver hjälpa och vägleda valpköpare att ge sina hundar den vård de behöver för att undvika besvär, men det är också varje uppfödarens ansvar att inte ta fysiskt eller mentalt osunda hundar med sig genom nålsögat.

SLRK:s styrelse 2019

1. Inledning

Lagotto romagnolo är en vattenhundsräs i grupp 8, sektion 3 med STDN-nummer 298. Rasen erkändes av Italienska kennelklubben (ENCI) 1993 och interimistiskt av Fédération cynologique internationale (FCI) 1995 samt definitivt av FCI 2005.

Den första lagotton importerades till Sverige år 1995. Rasen har haft en snabb utveckling i Sverige. Under senaste fem åren har det registrets fler än 500 valpar per år.

1.1 Bakgrund till RAS

År 2001 beslutade Svenska kennelklubben (SKK) att det för varje hundras ska utarbetas en rasspecifik avelsstrategi (RAS). RAS ska vara ett kontinuerligt arbete anpassat efter varje ras situation och behov för att främja kvalitetsutveckling och kvalitetssäkring av svensk hundavel. RAS innehåller en handlingsplan för avelsarbetet. Strategierna ska vara lättförståeliga för såväl nya som erfarna uppfödare, och därtill för hanhundsägare. Uppfödare är du i och med din första uppfödda valpkull. Du är som SKK-ansluten uppfödare skyldig att följa RAS, även om du inte är medlem i rasklubben.

Aveln ska bedrivas för att säkerställa mentalt och fysiskt friska djur på ett långsiktigt sätt, så att rasen inte utarmas på genetisk variation. Vikten av genetisk bredd måste vägas mot eventuella restriktioner som medför exkludering av individer. Därför ska formuleringarna i RAS i möjligaste mån tala om vad uppfödarna "bör" göra och inte vad de "ska" göra. Vad gäller prioriteringar är det alltid viktigast att undvika sådant som orsakar lidande för våra hundar. Strategierna fastställs av SKK:s avelskommitté. Det huvudsakliga arbetet med framtagandet av bakgrundsdata, analys och diskussioner sker i dialog med SKK.

1.2 SLRK:s arbete med RAS

Svenska lagotto romagnoloklubbens (SLRK) styrelse tillsatte år 2001 en avelskommitté (AK) för att arbeta med kartläggningen av rasen. Avelskommittén bytte år 2013 namn till Avels- och Hälsokommittén (AHK). Arbetet i kommittén omfattar insamling av data ur bland annat populations-, hälso- och mentalitetsaspekter. Medlemmar har till AHK rapporterat enstaka fall av ohälsa, medfödd defekt, beteendeproblem och exteriöra avvikelser. I uppföljningsarbetet har de officiella uppgifterna i SKK:s databaser använts och dataprogrammet Lathunden samt försäkringsbolagens statistik. Dialog förs kontinuerligt med de övriga nordiska lagottoklubbarna om problem och förtjänster i rasen.

Underlaget för RAS bygger på uppgifter från:

- SKK Avelsdata
- SKK Hunddata
- SKK Rasdata
- Genetica AB
- SLRK:s årsböcker
- Statistik från försäkringsbolagen Folksam, Agria och Sveland
- Domarkritiker från officiella utställningar
- SLRK:s höftledsenkät 2003
- SLRK:s hälsoenkät 2006
- SLRK:s pälsenkät 2009
- SLRK:s enkät angående avelsrekommendationer 2013

- SLRK:s enkät om funktion och hälsa 2014
- SLRK:s uppfödarenkät 2014
- SLRK:s hälsoenkät 2019

1.3 Möten och konferenser

- **År 2003 och 2004** hölls uppfödarträffar. 2004 föreläste Katarina Ferm, SLU om populationsanalys och de speciella förhållanden som råder för en ras under uppbyggnad.
- **År 2004** hölls en hanhundsägarträff där möjligheten för hanhundsägaren att påverka aveln och det moraliska ansvaret diskuterades.
- **År 2005** hölls ett medlemsmöte där genetikern Per-Erik Sundgren föreläste om genetisk variation i rashundsavel.
- **År 2006** hölls tre medlemsmöten. Vid mötet i augusti 2006 deltog SKK:s avelskonsulent Karin Drotz. Resultaten från hälsoenkäten redovisades och ett första förslag till RAS presenterades.
- **År 2007** hölls ett avelsmålsmöte på fyra olika platser i landet.
- **År 2008** hölls klubbens första avelskonferens. Föreläsningar hölls av bland annat veterinär Lars Audell och Katarina Ferm, SLU.
- **År 2009** hölls klubbens andra avelskonferens. Det fördes diskussioner kring förslaget till RAS och föreläsningar hölls av Lars Fält, etolog, och Mila Laago, veterinär och specialist i dermatologi.
- **År 2011** hölls klubbens tredje avelskonferens. Föreläsningar hölls av Curt Blixt om BPH samt av ögonspecialist Kristina Narfström och exteriördomarna Annika Ulltveit-Moe och Ann-Chatrine "Ankan" Edoff.
- **År 2013** hölls klubbens fjärde avelskonferens som var upptakten till den första revideringen av RAS. Föreläsning hölls av veterinär och ögonspecialist Berit Wallin Håkansson. Agneta Persson och Maria Nordin, båda RAS-handledare inom SKK, ledde diskussioner gällande såväl klubbens avelsrekommendationer som RAS.
- **År 2014** hölls uppfödarträffar på fem platser i landet. I slutet av samma år genomfördes ett medlemsmöte för slutlig sammanställning av reviderat RAS-dokument.
- **År 2015** höll klubben sin fjärde avelskonferens. Renée Sporre Willes föreläste om lagottens exteriör och Kerstin Hansson från SKK om avläsning av röntgenplåtar.
- **År 2018** föreläste rasspecialist Gilberto Grandi om lagottens exteriör och mentalitet i samband med årsmötet.
- **År 2018** hölls under hösten medlemsträffar på sju platser runt om i landet. På träffarna fördes diskussioner om bland annat införandet av HD-index.
- **År 2019** höll klubben sin femte avelskonferens och temat var RAS-revidering. Irene Berglund, husdjursagronom, föreläste om populationsgenetik och Tomas Bergström från SLU föreläste om PRA.

1.4 Enkäter

- **År 2003** ombads samtliga ägare till lagotto med höftledsstatus D eller E att besvara en enkät.
- **År 2006** sändes en enkät om funktion och hälsa hos lagotto romagnolo ut till lagottoägare. Resultaten presenterades på medlemsmötet i augusti 2006.
- **År 2009** sändes en enkät avseende hanterbarhet, öron, hud och päls till registrerade hundfrisörer och till de som klipper många lagotto. Resultatet finns tillgängligt på klubbens hemsida.

- **År 2013** publicerades SLRK:s enkät angående klubbens avelsrekommendationer med frågor gällande HD, ögon, hanhunds- och tikanvändning, utställningsmeriter, inavelsgrad med mera. Resultaten presenterades vid avelskonferensen samma år.
- **År 2014** publicerades en enkät om funktion och hälsa hos lagotto romagnolo på klubbens hemsida, med information i medlemstidningen *Lagottonytt* och länk från klubbens Facebook-sida. Resultaten presenterades på mötet om RAS i november 2014. En sammanställning av enkätsvaren finns som bilaga till RAS. Resultaten presenterades även på klubbens hemsida och i *Lagottonytt*.
- **År 2014** publicerades en enkät till uppfödare av lagotto romagnolo på klubbens hemsida, med information i medlemstidningen *Lagottonytt* och länk från klubbens Facebook-sida.
- **År 2019** publicerades en hälsoenkät på klubbens hemsida med information i medlemstidningen *Lagottonytt* samt med länk från SLRK:s Facebook-sida till klubbens hemsida. Resultaten presenterades även på avelskonferensen i mars 2019. En sammanställning av enkätsvaren finns som bilaga till föreliggande RAS. Resultaten presenterades även på klubbens hemsida och i *Lagottonytt*.

1.5 Milstolpar för lagotto romagnolo i Sverige

- **År 1995** De första lagottorna importeras till Sverige.
- **År 1996** De första svenskfödda kullarna registreras hos SKK.
- **År 2000** SLRK bildas och första numret av medlemstidningen *Lagottonytt* ges ut.
- **År 2001** Den första svenska Radunon (klubbutställning) arrangeras. Första aktivitetsdagarna. SLRK:s första årsbok utkommer. Rasen får sin första viltspårschampion.
- **År 2002** Den första lagotton får tjänstehundscertifikat.
- **År 2004** Policy kring känd HD-status hos avelsdjur införs.
- **År 2006** Rasen får sin första internationella utställningschampion (C.I.B) och sin första lydnadschampion.
- **År 2007** Den svenska Radunon blir officiell utställning. Rasens första domarkonferens arrangeras.
- **År 2008** Den första tryffeltävlingen arrangeras.
- **År 2009** Rasen får sin första Agilitychampion (hopp).
- **År 2010** Klubbens första RAS fastställs av SKK. Lagotto hamnar på 16:e plats på SKK:s 20-i-topp-lista över populära raser.
- **År 2011** Lagotto hamnar på 20:e plats på SKK:s 20-i-topp-lista över populära raser.
- **År 2012** Genomför den första lagotton BPH. Titeln RLD M (Rallylydnad Mästarklass) tilldelas för första gången en lagotto.
- **År 2013** Lagotto hamnar på 19:e plats på SKK:s 20-i-topp-lista över populära raser.
- **År 2015** Lagotto når upp till 200 BPH:ade hundar och får en så kallad 200-analys av SKK.
- **År 2017** Klubben arrangerar domarkonferens i samarbete med de andra vattenhundraserna.
- **År 2018** Lagotto får tillgång till HD-index och ingår nu i hälsoprogram, nivå 2, gällande HD.

2. Generellt om rasen

2.1 Bakgrund och ändamål

Rasens ursprungsland/hemland är Italien och rasens användningsområde är att söka tryffel. Lagotto romagnolo (lago betyder sjö) härstammar från Romagna i nordöstra Italien. Den användes ursprungligen av fiskare i sumpmarker och floddeltan, men också som vattenapportörer vid jakt på sjöfågel. När utdikningarna av Italiens sumpmarker gjordes fick lagotton, med sin utmärkta vittringsförmåga, en ny uppgift – nämligen att nosa upp den eftertraktade tryffeln. Från att ha varit vattenapportör blev den en utmärkt tryffelsökhund i det öppna landskapet liksom uppe på kullarna i Romagna.

2.2 Uppförande och karaktär

Lagotto romagnolo har en naturlig fallenhet för sök och dess goda näsa har gjort den mycket effektiv vid tryffelsök i Europa. Också på våra nordliga breddgrader finns denna eftertraktade svamp, främst på Gotland. När det gäller den äkta tryffeln bör det nämnas att det inte är tillåtet att gräva på annans mark. I Sverige kan man i stället aktivera sin lagotto med sök efter exempelvis hjorttryffel, som är besläktad med de äkta tryfflarna. Den växer strax under markytan och klassas som oätlig, dock inte giftig, men för lagotton är den åtråvärd. Tryffel är inte skyddad av allemansrätten, utan det är det faktum att den växer under jord som gör att det inte är tillåtet att söka utan markägarens tillåtelse.

Rasens tidigare jaktinstinkt har modifierats genom genetisk selektion, varför den i sitt nuvarande arbete inte ska bli distraherad av viltvittring. Dock visar svar från enkätundersökningarna år 2006 och år 2014, att det i rasen finns intresse för vilt hos 8 procent respektive 17,5 procent. Lagotto romagnolo är lättlärd, arbetsvillig, energisk och glad. Enligt rasstandarden ska lagotton dessutom vara foglig, lättsam, entusiastisk och tillgiven sin ägare. Rasen är känd för att den är vänlig mot andra hundar. Lagotto är ursprungligen en arbetshund och det är klubbens, uppfödarnas och hanhundsägarnas uppgift att bevara dess arbetsegenskaper och värna om rasens typiska mentalitet.

Bland de egenskaper som anses rastypiska och främjar tryffelsöksförmågan nämns ofta snabb associationsförmåga, följsamhet mot sin ägare/förare, men samtidigt förmåga att arbeta självständigt, uthållighet, ihärdighet och hög arbetsmotivation, bra luktsinne och vänligt sinne mot hundar och människor.

Lagotton är ett utmärkt aktivt sällskap med förhållandevis stort rörelsebehov. Den är lätt att aktivera vare sig det gäller promenader, spår, sökarbete, bad, svampsök, lydnad, rallylydnad eller agility. Den är också en mycket populär utställningshund. Det är en smart och signalkänslig hund som har lätt för att läsa av kroppsspråk och signaler. Rasen är knappast någon vakthund, men kan larma om det kommer främlingar.

2.4 Storlek och utseende

Rasen är nästan kvadratisk, liten till medelstor. Den har en robust konstruktion och ett rustikt utseende. Rastypiskt är den kompakta, ulliga och krulligt lockiga pälsen. Den ska vara tätt lockig över hela kroppen, endast huvudet, öronen, mustascherna och skägget får vara mindre lockigt. Pälsfärgen kan ha alla nyanser av brunt med eller utan vita tecken, brunskimmel, vit eller orange, vit med bruna eller orange fläckar eller tantecknad. Mankhöjd för hanar ska vara 43–48 cm (idealhöjd 46 cm) och tikar 41–46 cm (idealhöjd 43 cm). En avvikelse på +/- 1 cm tolereras.

2.5 Hälsa

Rasen står från och med 1 januari 2018 under SKK:s hälsoprogram nivå 2 gällande HD. Det innebär att avelsdjuren före parning ska ha känd officiell HD-status. Rasen har också från 2018 fått tillgång till avelsverktyget HD-index. Klubbens avelsrekommendationer speglar sådana problem som förekommer i rasen, exempelvis höftledsdysplasi och ögonsjukdomar.

2.6 Pälsvård

Pälsen ska vara funktionsduglig, krullig och tät med synlig underull. Underullen utgörs av ett tjockt lager. Ovanpå underullen ligger de ringlande lockarna. Den ständigt växande pälsen kräver vård under hela hundens liv. Hunden badas vid behov. Pälsen klipps tämligen kort, cirka 4 cm, över hela kroppen med undantag för huvudet där den ska vara lite längre. Pälsen får på utställning inte presenteras utkammad eller ge intryck av att vara friserad utan ska vara naturligt lockig.

Lagotton faller sin päls, men den döda underullen faller inte av som hos traditionellt fällande raser utan fastnar i stället i de lockiga täckhåren och bildar tovor. Dessa måste, med hjälp av exempelvis kam eller tovsjär, med jämna mellanrum avlägsnas. Pälsen växer även i hörselgången, vilken måste hållas under uppsikt så att hår och smuts inte ger problem.

Både hund och päls mår bäst av regelbunden skötsel med tovtvättning och putsning med sax ungefär en gång i månaden. Vissa kräver mer, andra mindre. I vissa fall kan nedklippning vara det bästa sättet att bli av med valppälsen eller svåra tovor.

Det är väsentligt att i mycket tidig ålder träna lagotton vid att bli hanterad för att kunna utföra nödvändig pälsvård. En ung eller otränad hund testar inte sällan sin ägare för om möjligt slippa undan kloklippning eller liknande. Att behålla lugnet, vara konsekvent och klargöra att det är ägaren som bestämmer är viktigt. Med fostran, motion och konsekvent hantering är lagotton en mycket trevlig och trogen kompis.

2.7 Reproduktion

Enligt uppfödarenkäten 2014 verkar lagottotikar och hanar inte ha några problem vid parning. De gånger som parningsproblem uppstår verkar fel dag vara den största orsaken och någon gång för ivriga hanar.

De flesta svarar också att lagottotikar har problemfria dräktigheter och också lätta valpningar även om svagt värkarbete förekommer i rasen.

3. Vision, mål och strategier

I de följande avsnitten beskrivs SLRK:s mål och strategier kring ett antal områden. Där det står "Uppfödare" som ansvarig för att uppfylla en strategi gäller detta i förekommande fall även hanhundsägare som har ett medansvar för aveln.

Uppföljning görs löpande av SLRK:s Avels- och Hälsokommitté och redovisas till medlemmarna årligen. RAS kommer att uppdateras cirka vart femte år eller vid behov.

Samtliga mål och strategier utgår ifrån SLRK:s vision:

VISION

Rastypiska hundar som är fysiskt och mentalt sunda. En bred avelsbas som värnar den genetiska variationen.

Öppet erfarenhetsutbyte grundat på samarbete och respekt.

4. Det allmänna hälsoläget i rasen

Så långt SLRK känner till är lagotton en förhållandevis frisk ras. I den hälsoenkät som genomfördes 2019 så skattade 92 procent hundens allmäntillstånd som gott, 7 procent som medelgott och endast 1 procent som dåligt.

4.1 Historik

Enligt svaren från enkäten om funktion och hälsa 2014 så var aktuella hundar försäkrade i följande bolag:

- Folksam: 32 %
- Agria: 23 %
- If: 23 %
- Sveland: 18 %
- Övriga bolag: 3 %

Svaren från enkäten om funktion och hälsa 2014 visar, precis som hälsoenkäten 2006, att 94 procent av lagottoägarna skattar sin hunds hälsotillstånd som mycket bra (79 procent) eller bra (15 procent). 4 procent svarar tillfredsställande och 3 procent skattar hälsotillståndet som dåligt (2 procent) eller mycket dåligt (1 procent).

Enligt försäkringsstatistik som samlades in till revidering av RAS 2014 visade att följande diagnoser hade föranlett ersättning från veterinärvårdsförsäkring i störst utsträckning:

- Öroninflammation (akut extern otit)
- Mag- och tarmproblem
- Hudrelaterade problem och sjukdomar (hudförändringar, klåda, atopi, allergi med mera)
- Skador (främmande kropp, tandfraktur, ormbett, förgiftningar med mera)
- Klobrott eller klokapselbrott
- Cancer och/eller tumörer (vanligast juvertumör)

Enligt enkäten om funktion och hälsa 2014 (FH14), hade 32 procent sökt veterinär på grund av öronproblem, varav 10 procent av hundarna hade återkommande problem. De vanligaste diagnoserna var svamp eller bakteriell infektion samt akut extern otit. Det finns inom rasen en viss ökad uppmärksamhet på hudproblem. Enligt FH14 hade 7 procent hudproblem orsakade av infektion eller allergi.

4.2 Nuläget

Det vi kan se i Agria Breed Profiles 2011–2016, och med bekräftande statistik från Folksam från 2017–2018, är att de tillstånd som behandlas hos veterinär mest frekvent bland lagotto är:

- Mag- och tarmproblem
- Skador
- Problem med rörelseapparaten
- Öronproblem
- Hudåkommor

I jämförelse med andra raser är det dessa generella orsaker som både har högst frekvens och som lagotton har högst risk för. Avseende problem med öron så löper lagotto mer än dubbelt så stor risk att drabbas som övriga raser. Vidare löper lagotto 40 procent större risk att drabbas av mag- och tarmproblem och med anledning därav behöva söka veterinärvård.

De specifika orsaker som är mest frekvent behandlade är följande:

- Kräkningar, diarré och/eller gastroenterit
- Öroninflammation
- Smärtsymtom i rörelseapparaten
- Trauma avseende klo, exempelvis klokapselbrott
- Främmande kropp mage/tarm

Största risken inom rasen är enligt försäkringsstatistiken är att behöva behandlas för öroninflammation, en lagotto löper 2,5 gånger större risk att drabbas än andra raser. Främmande kropp, alltså främmande föremål, i magsäck eller tarm kommer strax efter på 2,3 gånger. Att drabbas av problem med mage (kräkningar/diarré/gastroenterit) ligger på 60 procent större risk än andra raser. Gällande både smärtsymtom i rörelseapparaten och skada på klo löper lagotto cirka 40 procent större risk att drabbas än andra raser.

Agrias profil visar att cancer/tumörer inte är något större problem i vår ras än i andra raser. Positivt är också att se att både för livmoderinflammation och juvertumörer ligger lagotto lägre i frekvens än andra raser, och på riskanalysen utmärks bara en sorts tumör och det är tumörer i analområdet.

Under början av år 2019 genomförde SLRK en hälsoenkät (HE19). Enkäten fanns länkad från klubbens hemsida och annonserades även på klubbens Facebook-sida. Enkäten var anonym och totalt inkom 899 svar.

Det som framkom av HE19 överensstämde med det som försäkringsstatistiken visade: problem med öron och hud (genom klåda av framför allt allergier och svamp). 9 procent av ägarna angav i enkäten att deras hund har haft återkommande eller långvariga hudproblem och klåda. 37 procent hade haft öronproblem varav 10 procent angav att de hade återkommande problem. Detta visar att från den föregående enkäten funktion och hälsa från år 2014 har både klåda och öronproblem ökat inom rasen med flera procentenheter.

I HE19 angav 4 procent av ägarna att deras hund har hjärtproblem, 4 procent tumörer/cancer, 2 procent kramper eller anfall av epileptisk karaktär och 7 procent av ägarna angav olika problem med hälsa.

4.3 Mål och strategier avseende allmänt hälsoläge

Mål: att andelen hundar med klåda, hud- och öronproblem ska minska.

Mål: att andelen hundar med mag-/tarmproblem ska minska.

Strategi	Vem?	När?
Bevaka aktuell forskning.	SLRK Uppfödare	Löpande
Förbättrad information till valpköpare om hud-, päls- och öronvård.	SLRK Uppfödare	Löpande

Avelsrekommendation	Vem?	När?
Konstaterat och/eller kroniskt sjuka hundar eller hundar med återkommande hud- och/eller öronproblem bör inte användas i avel. Om problem uppträder hos flera individer inom en familjegrupp och misstänks vara ärftliga bör dessa hundar inte användas i avel.	Uppfödare	Löpande
Hundar med återkommande och/eller långvariga mag- och tarmproblem bör inte användas i avel.	Uppfödare	Löpande

Där det står "Uppfödare" som ansvarig för en strategi/aktivitet gäller detta i förekommande fall även hanhundsägare som har ett medansvar för aveln.

5. Population och avelsstruktur

Under de senaste fem åren, 2014–2018, har det i genomsnitt fötts 592 valpar årligen, med en toppnotering år 2018 med 637 registrerade lagotto. Totalt registrerades under femårsperioden 2 961 lagotto, varav 89 importer.

Registreringssiffror (varav importer):

2014: 543 (22)
2015: 616 (16)
2016: 600 (21)
2017: 565 (15)
2018: 637 (15)

Antalet individer som används i avel har nått en nivå som brukar anses vara en förutsättning för hållbar avel (se nedan).

5.1 Effektiv avelsbas (Ne)

Eftersom begreppet effektiv populationsstorlek kan vara svårt att tolka och tillämpa på ett korrekt sätt, brukar man ofta nöja sig med att studera inavelsökningen i rasen för en bedömning av den långsiktiga hållbarheten med hänsyn till genetisk variation. Ökningen av inavelsgraden bör understiga 0,5 procent per generation eller 2,5 procent räknat över 5 generationer. Detta motsvarar en effektiv populationsstorlek på 100.

Effektiv Avelsbas (Ne)

Lagotto Romagnolo

Beräknad enbart på svenskfödda hundar.

Uteslutna= föräldrar som uteslutits ur avel

Beräkningsdatum = 2019-02-21

Period	Uteslutna ur avel	Alla		Beräknade		Avelsbas (Ne)		Inavel %	Max. antal Valpar	Rek. antal Valpar
		Kullar	Valpar	Kullar	Valpar	Utnyttjad	Tillgänglig			
2014 - 2018	0	607	3003	488	2414	354	252	0,866666	133	53
2009 - 2013	0	701	3306	487	2290	178	218	1,3	147	59
2004 - 2008	0	580	2774	275	1212	309	133	1,866666	123	49

Kommentarer

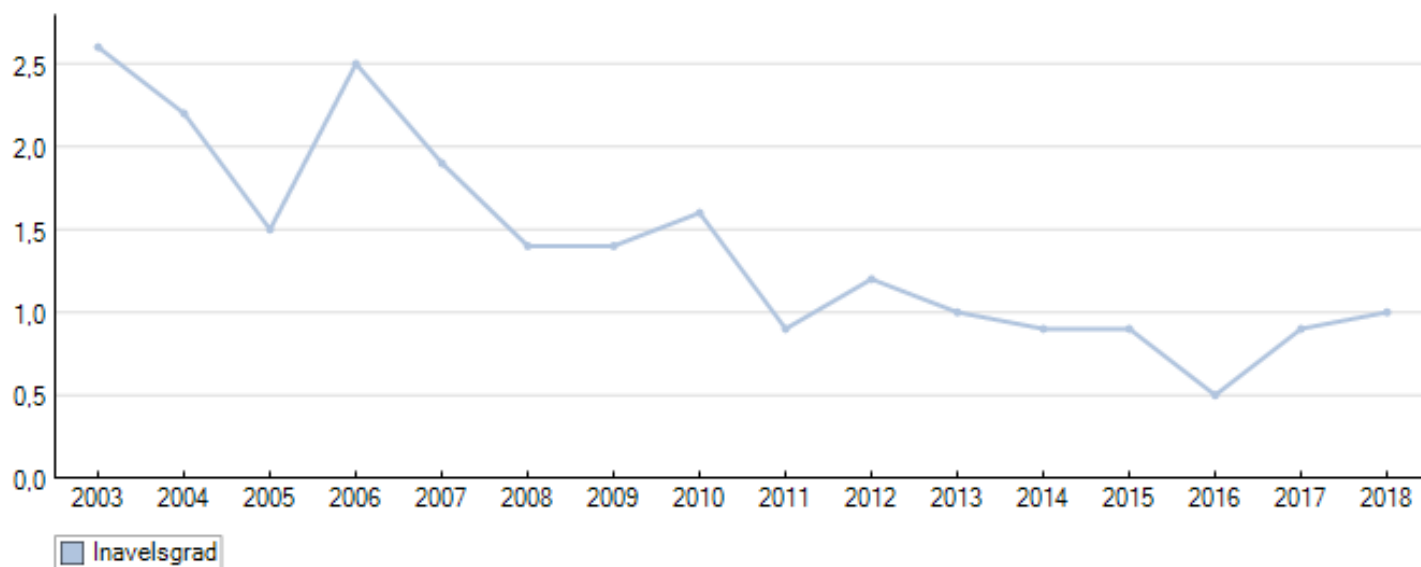
Den effektiva populationen eller avelsbasen är inte ett mått på antal hundar i avel. Det skildrar i stället den takt med vilken en djurstam förlorar ärftlig variation. Vid en avelsbas på exempelvis 50 förlorar djurstammen ärftlig variation i en takt som om bara 25 hanar och 25 honor användes i samtidigt avel under slumpparning. När avelsbasen eller den effektiva populationen (Ne) når värden kring 500 eller högre innebär det därför inte att så många djur använts i avel. Den praktiska innebörden är att nästan ingen ärftlig variation går förlorad mellan generationerna. Sådana populationer kan därför fortleva över århundraden utan märkbara genetiska skador.

Höga värden för Ne kan ibland uppnås för små djurstammar. Det sker då avkommans inavel är obetydligt högre, eller kanske till och med lägre, än föräldragenerationens. Vanligen förekommer sådana värden bara i stammar som tillförs nya obesläktade individer genom importer. Den Tillgängliga avelsbasen blir då som regel lägre än den Utnyttjade. Orsaken är då att den Tillgängliga avelsbasen beräknas för två slumpvalade generationer framåt utan fortsatt tillskott av importer. Det leder till ökande släktskap mellan de individer som paras och därför också till normalt till en högre inavel hos avkomman än i föräldragenerationen.

Den eftersträvarade nivån för Ne bör vara minst 100. Vid värden under 50 är rasen allvarligt hotad på grund av alltför snabba genförluster.

5.2 Inavelstrend

Inavelsgraden inom rasen ligger på en hållbart låg nivå. 2014–2018 var den genomsnittliga inavelsgraden 0,87 procent räknad enligt Lathunden.



2003	2004	2005	2006	2007	2008	2009	2010	2011	2012	2013	2014	2015	2016	2017	2018
2,59	2,2	1,55	2,59	2,04	1,61	1,57	1,61	0,95	1,3	1,21	0,9	0,9	0,6	0,9	1,1

Rasens genomsnittliga inavelsgrad beräknad över fem generationer. Underlag: Lathunden.

5.3 Utnyttjande av avelsdjur

Genom att hålla en låg inavelsgrad och att inte överanvända enskilda individer skapas bättre förutsättningar för att fler hundar ska bli bra avelsdjur.

Under åren 2009–2018 har det registrerats totalt 6 006 svenskfödda lagotto. Fördelning är förbluffande 3 003 hanar och 3 003 tikar. Av dessa svenskfödda lagotto har 10,4 procent av tikarna gått i avel, men endast 4,5 procent av hanarna. Målet bör vara att lika många hanar som tikar går i avel och inte att det är färre än hälften så många hanar som tikar. Ser man till siffrorna för nya hanar och tikar i avel så ser siffrorna något jämnare ut. Det beror på att det används ett större antal importerade hanar i avel, samt att uppfödare väljer att para utomlands.

År	2009	2010	2011	2012	2013	2014	2015	2016	2017	2018
Antal nya tikar	44	65	47	55	50	55	58	54	42	51
Antal nya hanar	28	26	35	30	33	27	29	25	20	34

Sammanställning över avelstillskott 2009–2018.

5.4 Genomsnittlig kullstorlek och ålder vid avelsdebut

Den genomsnittliga kullstorleken under åren 2014–2018 är 5,6 valpar. Det är samma som tidigare period 2004–2013.

Målet som sattes vid senaste RAS-revideringen år 2014 var att tikar bör vara 2 år och hanar minst 18 månader vid sin avelsdebut. I snitt har två hanar om året varit yngre än 18

månader vid sin första kull och i snitt tre tikar om året har varit under 2 år vid avelsdebuten.

I en jämförelse med hanhundar som avelsdebuterat under 2 års ålder 2009–2018, för svenskfödda hanar är det 48 hanar medan om vi tar med alla S-registrerade (alltså även importer) så stiger siffran till 78 hanar. Detta visar tydligt att importerade hanar har en tidigare avelsdebut.

5.5 Barn och barnbarn

Eftersom enskilda hanhundar används till flera tikar ger det negativa effekter på olika sätt. Den genetiska variationen minskar drastiskt, och det försvårar därtill för många uppfödare att hitta lämpliga hanhundar som inte är för närbesläktade till tikarna. Om en överanvänd hanhund visar sig vara bärare av någon sjukdom kan skadan vara stor. Genom att studera de olika hanhundarnas antal barnbarn får vi en metod för att avläsa enskilda hanhundars dominans.

Slutresultatet – det vil säga antalet barnbarn – påverkas dels av hur många barn avelshunden själv har, dels av hur många av dessa som i sin tur blivit avelshundar och i vilken grad de sedan använts i aveln. En riktlinje bör vara att antalet barnbarn inte ska överstiga dubbla antalet barn.

Under avelskonferensen år 2013 diskuterades bland annat hanhundsanvändningen och hur vi ska bevara den genetiska variationen. Där enades uppfödare och hanhundsägare att en hane inte bör lämna fler än 10 kullar under sin livstid. Den vedertagna beräkningsmodellen när det gäller användning av enskilda hanar i avel, är att ett avelsdjur aldrig ska få mer än 5 procent av avkommorna i en generation (antaget 5 år). Lågt räknat är avkommorna i en generation $5 \times 600 = 3\,000$, vilket skulle bli 150 avkommor. Om man i stället räknar på 2 procent (som man ofta gör i större populationer) blir siffran maximalt 60 avkommor, vilket motsvarar cirka 10 kullar. Denna siffra bör vara det maximala antalet kullar för en hanhund under hela hans livstid. Det är av största vikt att avkommorna utvärderas redan efter 2–3 kullar och att hanens fortsatta användning anpassas efter resultatet av utvärderingen. Långt ifrån alla hanhundar bör få det maximala antalet valpar.

Vi ser en oroande trend att vissa hanar i tidig ålder lämnar väldigt många valpar, vilket framför allt verkar gälla vissa importhanar. Det lämnar inte något utrymme för avelsutvärdering och framför allt så bör importer användas med försiktighet på grund av en större osäkerhet gällande familjebildens hälsoläge.

Statistiken för unga hanar som lämnat många avkommor visar att bland hanar födda 2014–2017 så finns det sju hanar som lämnat mellan 40 och 79 avkommor. Samtliga sju hanar är importer.

5.6 Mål och strategier avseende population och avelsstruktur

Mål: att inavelsgraden i rasen bör bibehållas under 2 procent.

Mål: att ett större antal hanar ska användas i avel.

Strategi	Vem?	När?
Ta del av uppföljning genom SKK Avelsdata, SLRK:s årsbok och SLRK:s hemsida.	Uppfödare	Löpande
Sprida information via <i>Lagottonytt</i> och SLRK:s hemsida.	SLRK	Löpande
Uppmuntra till användandet av fler individer i avel för en så bred avelsbas som möjligt.	SLRK Uppfödare	Löpande

Avelsrekommendation	Vem?	När?
I varje kombination sträva efter att inte öka inavelsgraden. För enskild kombination bör inavelsgraden inte överstiga 6,25 %.	Uppfödare	Löpande
Avelsdebut för tik bör ske tidigast vid två års ålder och för hanhund tidigast vid 18 månader. Hänsyn ska tas till individens mentala mognad och fysiska utveckling.	Uppfödare	Löpande
Hanhund bör under sin livstid inte lämna fler än 10 kullar.	Uppfödare	Löpande
Tik bör under sin livstid inte lämna fler än 3 kullar.	Uppfödare	Löpande

Där det står "Uppfödare" som ansvarig för en strategi/aktivitet gäller detta i förekommande fall även hanhundsägare som har ett medansvar för aveln.

6. Höftledsdysplasi (HD)

Höftledsdysplasi är en felaktig utveckling av höftleden och är en relativt vanlig skelettrubbning hos många hundraser. Anlaget är medfött, men rubbningen i ledens utveckling äger rum under hundens uppväxt. Först när skelettet vuxit färdigt kan man med god säkerhet med hjälp av röntgen bedöma höftledernas status. Röntgenbilderna avläses och bedöms av en avläsare centralt på SKK. För officiell avläsning ska hunden vara minst 12 månader gammal vid röntgen.

Risken för att utveckla HD är till ganska stor del ärftligt betingad. Arvsgången för HD är komplex där både arv, med många gener i samverkan (polygen nedärvning), och miljö är bidragande orsaker till sjukdomens utveckling. För lagotto beräknas arvbarheten för HD till 42 procent. Även hundar med normala höftleder kan ge avkomma som utvecklar HD. Risken för att en hund ska lämna avkomma med HD ökar om hundens föräldrar och/eller syskon är belastade.

Normal motion såsom kortare koppelpromenader eller en fri tur i skogen påverkar inte ledutvecklingen negativt. En större risk är övergödning med en för snabb tillväxt som följd, att vistas på hala underlag, häftig lek med tyngre hundar, boll- och pinnkastning med mera. Cykling och hundsporter med många tvära vändningar bör undvikas under tillväxtperioden.

Gradering

Gradering av höftledsstatus sker enligt normer fastställda av FCI. Normerna bygger på dels passform mellan höftledskula och höftledsskål, dels på djupet av skålen det vill säga hur djupt höftledskulan ligger inne i skålen. Lederna graderas i 5 grupper:

- A = normala höftleder grad A
- B = normala höftleder grad B
- C = lindrig dysplasi
- D = måttlig dysplasi
- E = höggradig dysplasi

6.1 Hälsoprogram nivå 2

Från och med 1 januari 2018 ingår lagotto romagnolo i SKK:s hälsoprogram nivå 2 gällande HD. Det innebär att båda avelsdjuren ska ha känd officiell HD-status före parning för att valparna ska kunna registreras i SKK.

Klubben ansökte om att ingå i hälsoprogram nivå 2 då man kunde konstatera att antalet kullar med minst en förälder med okänd HD-status ökade, och detta till trots att lagotto är en ras med en relativt hög andel HD-belastade individer.

6.2 Vad är HD-index?

När SKK beräknar index tar de, förutom individens eget röntgenresultat för HD, även hänsyn till släktingars resultat för att skatta hundens nedärvningsförmåga (så kallat avelsvärde) avseende HD. Index gör det möjligt att i avelsvärderingen skilja individer med samma röntgenresultat åt och därmed få en säkrare värdering av den tilltänkta avelshundens avelsvärde gällande HD. Vid beräkningen av HD-index korrigeras det för effekten av flera icke ärftliga faktorer som kan ha påverkat röntgenresultatet exempelvis kön, ålder vid röntgen, födelsemånad, undersökningsår och sederingspreparat

Index publiceras i SKK Avelsdata för alla hundar födda år 2000 och därefter som har ett röntgenresultat för HD. Index publiceras även för hundar vars röntgenresultat inte har registrerats i SKK:s register (exempelvis utländska hundar) men som, genom HD-resultat från sina avkommor, uppnått en säkerhet i det skattade avelsvärdet motsvarande eget resultat.

Rasens, referenspopulationens, genomsnittliga index är 100. Ett högre värde motsvarar ett bättre index. Tillsammans med indexvärdet publiceras även ett medelfel. Medelfelet är ett mått på indexets säkerhet och anger hur många enheter hundens index förväntas variera som mest mellan olika beräkningstillfällen (\pm medelfelet). Ett mindre medelfel indikerar ett säkrare index. HD-index beräknas en gång per vecka

Eftersom index är ett mer tillförlitligt mått på hundens nedärvningsförmåga än enbart dess eget röntgenresultat bör avelsbeslut i raser för vilka index beräknas baseras på hundens index snarare än på röntgenresultatet. SKK:s rekommendation är att föräldradjurens genomsnittliga HD-index (preliminärt kullindex) vid parningstillfället ska vara minst 100, vilket innebär att avkommorna förväntas få ett index som är bättre än genomsnittet i rasen.

6.3 HD-index för lagotto

Enligt SKK:s beräkningar så är arvbarheten för HD på lagotto 42 procent. I många raser ligger arvbarheten mellan 30–40 procent.

Eftersom index är väldigt nytt för rasen blir det självklart en period av invänjning för uppfödarna och hanhundsägarna. Tanken med ett index är att uppfödarna och hanhundsägarna ska kunna jobba för bättre HD-status i rasen samtidigt som det ska ge oss en chans att vidga avelsbasen eftersom fler hundar kan användas i avel trots en eventuell lindrig dysplasi.

HD-index 100 visar rasens medelvärde, i vår ras kan vi om vi utgår från den referenspopulation som gäller för 2019 se att medelvärdet för hundar med HD-B ligger på 98 och medelvärdet för hundar med HD-A ligger på 110.

Under 2018 registrerades 107 kullar med beräknat preliminärt kullindex. Dessa indexvärden sträckte sig från 88 till 118. 32 kullar hade preliminärt index under 98. 75 kullar hade alltså värde 98 eller högre och av dessa hade 56 kullar preliminärt index på 100 eller högre.

6.4 HD-historia i rasen

Inför rasens erkännande i Italien år 1993 konstaterades att 34 procent av 280 röntgade lagotto var belastade med HD. I Sverige valde många att redan från början röntga sina hundar. Av hundar födda 2006–2008 röntgades cirka 50 procent varav cirka 66 procent hade HD A eller B. Av hundar födda 2009–2013 röntgades cirka 45 procent varav cirka 71 procent hade HD A eller B.

6.5 Nuläge

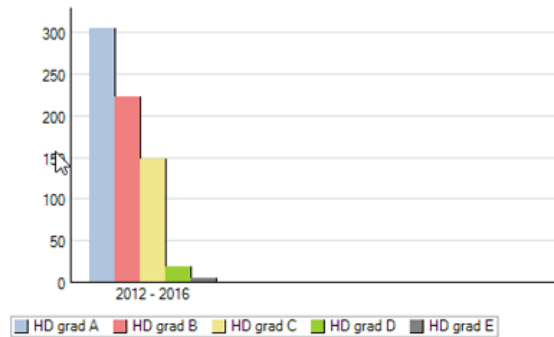
Genomsnittsålder vid röntgen är i skrivande stund cirka 15 månader. Av hundar födda 2014–2017 är hittills cirka 41 procent röntgade och av de röntgade hundarna födda 2014–2017 är i genomsnitt cirka 69 procent avlästa med A eller B. De senaste fyra åren har andelen hundar med HD-resultat D och E minskat till i snitt cirka 4 procent mot tidigare cirka 7 procent.

6.6 Framtid

Vi ser en fortsatt trend mot en minskad andel röntgade lagotto. Om vi ska kunna arbeta vidare för att förbättra HD-situationen i rasen och få säkrare skattningar av indexvärden, är det av största vikt att uppfödarna och hanhundsägarna verkar för att uppföljning av kullarna sker. Målet, 60 procent röntgade hundar, uppnås med råge av vissa uppfödare, några har 100 procent röntgade avkommor, medan andra ligger avsevärt lägre och i vissa kullar sker knappt någon uppföljning alls.

Födelseår: 2012 - 2016 Typ: HD-index referenspopulation Visa

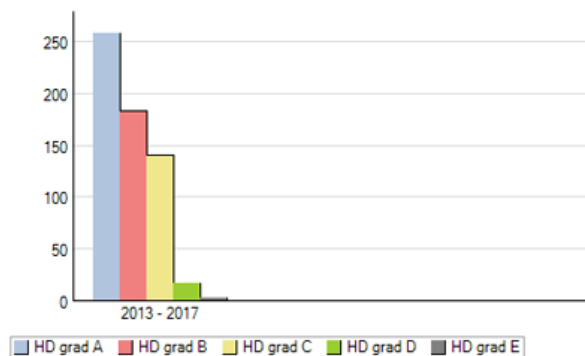
Diagnos	Antal (andel) undersökta	Medelvärde HD-index
HD A	305 (43,6 %)	110
HD B	223 (31,9 %)	98
HD C	148 (21,1 %)	93
HD D	19 (2,7 %)	87
HD E	5 (0,7 %)	77
Totalt antal undersökta	700	
Antal födda	2 913	



Utdrag från SKK Avelsdata (rasens första referenspopulation)

Födelseår: 2013 - 2017 Typ: HD-index referenspopulation Visa

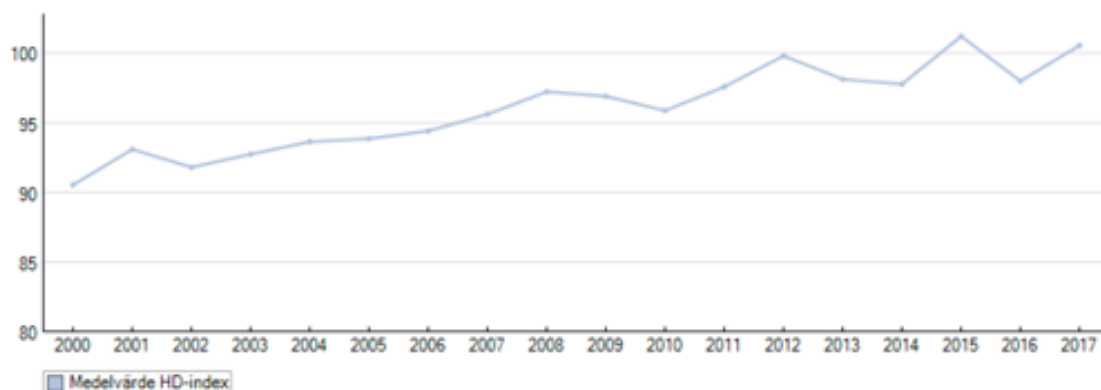
Diagnos	Antal (andel) undersökta	Medelvärde HD-index
HD A	258 (42,9 %)	110
HD B	183 (30,4 %)	98
HD C	140 (23,3 %)	93
HD D	17 (2,8 %)	86
HD E	3 (0,5 %)	75
Totalt antal undersökta	601	
Antal födda	2 853	



Utdrag från SKK Avelsdata (referenspopulation vid ingången 2019)

Födelseår: 2000 - 2017 Typ: HD-index medelvärde Visa

	2000	2001	2002	2003	2004	2005	2006	2007	2008	2009	2010	2011	2012	2013	2014	2015	2016	2017
Medelvärde HD-index	91	93	92	93	94	94	94	96	97	97	96	98	100	98	98	101	98	101



Utdrag från SKK Avelsdata - medelvärde HD-index utifrån födelseår

6.7 Mål och strategier avseende HD

Mål: att 60 procent av de årliga kullarna röntgas.

Mål: att andelen HD-fria hundar (A- och B-höfter) ökar.

Mål: att andelen hundar med HD grad D och E fortsätter minska till nästa RAS-revidering.

Strategi	Vem?	När?
Verka för en ökande andel röntgade hundar, såväl hela kullar som individer.	Uppfödare SLRK	Löpande
Ge fortsatt regelbunden information om förekomst av HD via SLRK:s årsbok.	SLRK	Löpande

Avelsrekommendation	Vem?	När?
Preliminärt kullindex (genomsnitt av avelsdjurens index) bör vid parningstillfället uppgå till minst 98.	Uppfödare	Löpande
Vid parningar med avelsdjur som saknar svenskt HD-index bör endast individer med HD A eller B användas.	Uppfödare	Löpande
Att inte använda hundar med HD D eller E i avel.	Uppfödare	Löpande

Där det står "Uppfödare" som ansvarig för en strategi/aktivitet gäller detta i förekommande fall även hanhundsägare som har ett medansvar för aveln.

7. Armbågsledsdysplasi (ED)

Armbågsledsdysplasi innebär en onormal utveckling av armbågsleden och förkortas ED efter engelskans elbow dysplasia. Arvsgången för ED är liksom för HD komplex. Både arv och miljö är bidragande orsaker till sjukdomens utveckling.

ED förekommer i rasen, men av det röntgade materialet kan vi dra slutsatsen att det för närvarande inte är något stort problem.

Totalt är 1 040 lagotto ED-röntgade med officiella resultat fram till och med 2018-12-31:

Gradering	Grad 0 (ua)	Grad 1 (lindrig)	Grad 2 (måttlig)	Grad 3 (kraftig)
Antal	997	33	8	2

För officiell avläsning av armbågarna ska hunden vara minst 12 månader vid röntgen.

8. Ögon

Katarakt, grå starr, är en grumling av ögats lins. De flesta katarakter är troligen ärftliga, men kan ibland orsakas av yttre påverkan. Man skiljer mellan olika huvudtyper av katarakt:

- Total katarakt, ögat är blint, betraktas som ärftlig. Denna diagnos diskvalificerar hunden från avel.
- Bakre polkatarakt som ger nedsatt syn på ögat betraktas som ärftlig. Diskvalificerar vanligen hunden från avel.
- Kongenital katarakt, katarakt som anses vara antingen medfödd och/eller som har uppstått före hunden nått sex veckors ålder. Diskvalificerar vanligen från avel.
- Y-sömskatarakt, mycket små grumlingar i linsen, påverkar inte synförmågan. Arvsgången är ännu inte helt fastställd. Parning med fri individ rekommenderas.

Flera kataraktvarianter kodas i SKK:s Avelsdata och Hunddata. Vissa påverkar inte hundens syn och saknar därmed betydelse för individen. Ögonlysande veterinär kan ge besked om vad som gäller för respektive diagnos. SKK:s rekommendationer för avel vid ögon diagnoser ska alltid följas.

Det förekommer ytterligare ett antal diagnoser och noteringar hos ett mindre antal lagotto. Nedan följer en förklaring kring några av diagnoserna som förekommit i rasen under de senaste åren samt SKK:s rekommendationer kring dessa:

- Lindrig retinal dysplasi (RD)/näthinneveck är en felaktig utveckling av näthinnan. Vanligen inget avelshinder, men parning med fri individ rekommenderas.
- Persisterande pupillmembran (PPM) är en förändring i anslutning till ögats iris och pupill. Vävnad från fosterlivet har inte avvecklats på normalt sätt. En vuxen hund med kraftig PPM eller PPM som berör hornhinna eller lins bör inte användas i avel.
- Persisterande hyaloidkärl, ett hyaloidkärl är ett blodkärl i ögats glaskropp som normalt bara existerar under en kort tid av fosterlivet men som sällsynt kan finnas kvar senare i livet.
- Retinopati är ett samlingsnamn för sjukdomar på näthinnan. Det finns icke ärftlig retinopati som inte bör vara ett avelshinder, men sjukdomen bör vara ordentligt utredd innan en individ med retinopati används i avel.

Ytterligare information finns på SKK:s hemsida och kan lämnas av ögonlysande veterinär.

8.1 Distichiasis

Från år 2011 har ett nytt ögonlysningsprotokoll införts som gjorde att även förhållandet i området runt ögat registreras hos SKK. Från och med 2012 har alla lagotto ögonlysts med det nya protokollet.

Med distichiasis menas felväxande ögonhår som kommer ut på ögonlockskanten innanför de vanliga ögonfransarna. Dessa kan irritera och skada hornhinna. Det finns olika grader av distichiasis, allt från några få mjuka strån som inte ställer till några problem, till ett eller flera vassa strån som smärtar och ger obehag för hunden. Det finns en ärftlig benägenhet att få problem med felväxande ögonhår, men arvsgången är oklar.

Distichiasis hos lagotto:

2011	3	2015	5
2012	6	2016	12
2013	8	2017	6
2014	4	2018	13

Eftersom vi ser en trend av ökande antal lagotto med distichiasis inom hela norden så bör hänsyn till detta tas vid avelsbeslut. Distichiasis är vanligen inget avelshinder, men parning med fri individ rekommenderas.

8.2 Progressiv Retinal Atrofi (PRA)

PRA betyder fortskridande näthinneförtvining, vilket leder till blindhet. Det finns olika varianter och PRA kan debutera i både unghundsålder och långt upp i åren. PRA är alltid ärftlig och drabbar alltid båda ögonen. Arvsgången är oftast enkel autosomal recessiv, vilket betyder att hunden måste ärva anlaget från båda sina föräldrar för att drabbas.

År 2012 upptäcktes det första fallet av PRA hos lagotto i Sverige.

2012	1	2016	0
2013	1	2017	3
2014	1	2018	1
2015	1		

Hittills har åtta individer (hundarna är födda 2002–2009) diagnostiserats med PRA i Sverige. SLRK och AHK arbetar vidare med att se över PRA-situationen i Sverige och i övriga länder. Ett samarbete pågår med Sveriges lantbruksuniversitet (SLU) som förhoppningsvis leder till att ett DNA-test för PRA hos lagotto kan utvecklas. PRA är ett samlingsnamn för många olika sorters degenererande ögonsjukdomar. Den vanligaste sorten bland hundar i allmänhet är prcd-PRA. Vi har kunskap om att det finns DNA-testade anlagsbärare i Sverige för prcd-PRA, men enligt forskare på SLU verkar inte våra svenska lagotto med konstaterad PRA vara bärare av prcd-PRA. Det rör sig troligtvis om en ännu okänd variant.

Hundar diagnostiserade med PRA diskvalificeras från avel. Deras föräldrar är på så vis kända anlagsbärare och tas ur avel. Detta gäller även för den drabbade individens eventuella tidigare avkomma. Detta enligt SKK:s regler.

8.3 Statistik för lagotto

Till och med 2008 fanns 876 officiella ögonlysningsresultat hos SKK. 92,8 procent var utan anmärkning. Under 2009–2013 tillkom 1 186 officiella ögonlysningsresultat, 655 enligt gamla ögonlysningsprotokollet och 531 enligt nya protokollet. Enligt gamla protokollet hade cirka 8 procent resultat någon form av anmärkning och enligt nya protokollet cirka 12 procent .

2014–2018

Under dessa år finns 1 111 officiella ögonlysningsresultat hos SKK och av dessa är cirka 88 procent utan anmärkning. Detta är samma siffra som noterades vid senaste RAS-revideringen efter införandet av det nya ögonlysningsprotokollet. Av de ögonlysningar där en diagnos har fastställts är cirka 29 procent distichiasis.

Viktigt att påpeka är att dessa siffror gäller antal ögonlysningresultat och inte antal hundar. I många fall rör det sig om en och samma individ som är ögonlyst flera gånger under perioden. I vissa fall har samma individ dessutom flera olika resultat registrerade.

8.4 Mål och strategier för ögon

Mål: att utbredningen av PRA i rasen ska upphöra.

Mål: att andelen hundar med annan ärftlig synpåverkande diagnos minskar.

Mål: att andelen hundar med distichiasis inte ökar.

Strategi	Vem?	När?
Provtagning ska göras av PRA-drabbade individer och deras föräldrar, syskon och tidigare avkomma, för att få fram ett DNA-test i samarbete med SLU.	SLRK Uppfödare Hundägare	Löpande
Verka för att äldre hundar, framför allt avelsdjur, ska ögonlysas upp i åldrarna.	SLRK Uppfödare	Löpande
Bevaka utvecklingen och ge regelbunden information till medlemmar kring förekomsten av ögonsjukdomar via hemsidan och <i>Lagottonytt</i> .	SLRK	Löpande
Fortsatt redovisa ögonresultat via SLRK:s årsbok.	SLRK	Löpande

Avelsrekommendation	Vem?	När?
Samtliga individer som används i avel ska ha ett i SKK registrerat officiellt ögonintyg, som inte är äldre än ett år vid parningstillfället.	Uppfödare	Löpande
PRA-hundar och kända anlagsbärare (det vill säga PRA-hundens föräldrar och avkommor) diskvalificeras från avel enligt SKK:s regler tills dess att validerat DNA-test/tester finns.	SLRK Uppfödare Hundägare	Löpande
Individer med ärftlig total katarakt eller bakre polkatarakt ska inte användas i avel.	Uppfödare	Löpande
Individer med främre Y-sömskatarakt kan användas i avel, men parning bör ske med fri individ.	Uppfödare	Löpande
Individer med distichiasis kan användas i avel, men parning bör ske med fri individ.	Uppfödare	Löpande
Gällande övriga ögon diagnoser ska ögonlysande veterinärs anvisningar samt SKK:s riktlinjer följas.	Uppfödare	Löpande

Där det står "Uppfödare" som ansvarig för en strategi/aktivitet gäller detta i förekommande fall även hanhundsägare som har ett medansvar för aveln.

9. Päls

Typiskt för rasen är pälsen som ska ha hårt ringlade lockar och mycket tjock underull. Den korrekta pälsen är i ofriserat skick ett utmärkt skydd mot väder, vind, vegetation och vatten. Pälsen ska hållas naturlig, tämligen kort över hela kroppen och vara något längre på huvudet. En friserad, utkammad lagottopäls är aldrig funktionell. Däremot måste pälsen hållas efter regelbundet för att undvika tovor och hopfildad underull. Pälskvaliteten hos lagotto är mycket viktig och är direkt kopplad till funktion.

Problem förekommer med bland annat kala fläckar (follikulär dysplasi eller alopeci). Även mycket gles och tunn behåring över stora delar av kroppen förekommer.

Under hösten 2012 genomfördes en studie av hårlöshet – alopeci – hos lagotto av en veterinärstuderande. En sammanfattning av resultaten presenterades vid avelskonferensen 2013 och i *Lagottonytt* och återfinns på klubbens hemsida. I hälsoenkäten som genomfördes i början av 2019 framkommer att håravfall och hårlösa fläckar fortsatt förekommer inom rasen.

9.1 Korthår

Det har under alla år som lagotto funnits hänt att det fötts hundar med ett onormalt pälsanlag. Detta har visat sig genom att dessa hundar saknat lockar och varit korthåriga i ansiktet – de saknar de rastypiska mustascherna.

Korthår, även kallad furnishing, är ingen sjukdom. Hundarna är lika friska som sina fullpälsade syskon, men korthår är ett diskvalificerande fel eftersom det inte är vad rasstandardens föreskriver. Nedärvningen sker recessivt, vilket innebär att båda föräldrarna måste vara bärare av anlaget för att en valp ska bli korthårig. Sedan ett antal år tillbaka finns det ett DNA-test för korthårsgenen.

9.2 Mål och strategier avseende päls

Mål: att behålla lagottos rastypiska päls med ringlade lockar och tjock underull.

Strategi	Vem?	När?
Bevaka aktuell forskning.	SLRK Uppfödare	Löpande
Förbättrad information till valpköpare om pälsvård.	SLRK Uppfödare	Löpande

Avelsrekommendation	Vem?	När?
Hundar som är korthåriga, har hårlösa fläckar, är rakhåriga och/eller hundar som har en naturlig avsaknad av underull bör inte användas i avel.	Uppfödare	Löpande
Konstaterad bärare av korthårsgenen (furnishing) bör endast paras med fri individ.	Uppfödare	Löpande

Där det står "Uppfödare" som ansvarig för en strategi/aktivitet gäller detta i förekommande fall även hanhundsägare som har ett medansvar för aveln.

10. Speciella hälsotillstånd som identifierats i rasen

10.1 Övergående rasbunden valpataxi/BFJE

Övergående rasbunden valpataxi/BFJE förekommer i begränsad omfattning. Tillståndet har rapporterats av uppfödare sedan 2001. Sedan senaste revideringen har inga nya fall rapporterats till SLRK.

Symtomen visar sig hos valpar vid 5–9 veckors ålder och upphör oftast efter 2–4 veckor. Tillståndet kan ses som svårigheter för valpen att resa sig och en rörelsestörning när den är uppe på benen. I svårare fall kan ett krampliknande tillstånd förekomma. Efter ett par minuter klingar symtomen oftast av och valpen uppträder helt normalt. Nedärvingen sker autosomt enkelt recessivt.

10.2 Mål och strategier angående övergående rasbunden valpataxi/BFJE

Mål: att inga fler valpar ska drabbas med övergående rasbunden valpataxi/BFJE.

Strategi	Vem?	När?
Uppmuntra uppfödare till DNA-test samt uppmuntra till att använda bärare i avel för att öka avelsbasen.	SLRK	Löpande
Uppmuntra uppfödare att dela information om egna kullar där valp/valpar visat symtom.	SLRK Uppfödare	Löpande

Avelsrekommendation	Vem?	När?
Affekterad individ ska inte användas i avel.	Uppfödare SLRK	Löpande
Vid avel med känd bärare, endast para med fri individ.	Uppfödare	Löpande

Där det står "Uppfödare" som ansvarig för en strategi/aktivitet gäller detta i förekommande fall även hanhundsägare som har ett medansvar för aveln.

10.3 Storage Disease (SD)

Storage Disease är en så kallad upplagrings sjukdom. SD är i dag en ovanlig sjukdom bland lagotto. Endast ett fåtal fall har konstaterats i rasen.

Sjukdomen innebär att ämnen felaktigt upplagras i nervcellerna och orsakar dysfunktion och celledöd. De mest typiska symptomen är funktionsstörningar i balansorganen, vilket kan yttra sig i anfall då hunden bland annat drabbas av yrsel, ibland med ofrivilliga ögonrörelser där ögonen rullar från sida till sida (nystagmus). Symptom från lillhjärnan gör att hunden drabbas av tilltagande rörelsestörningar, som till exempel stapplande gång. Tillståndet kan även medföra beteendestörningar (orolighet eller aggression) och orsakar tveklöst lidande för den drabbade hunden. Det finns inget botemedel mot sjukdomen som förvärras successivt till en punkt där enda valet är avlivning.

Från och med våren 2014 finns det ett validerat test för SD. Nedärvingen sker autosomt enkelt recessivt.

10.4 Mål och strategier angående Storage Disease

Mål: att inga fler lagotto ska drabbas av Storage Disease

Strategi	Vem?	När?
Presentera ny information på hemsidan.	SLRK	Löpande
Uppfödare ska uppmuntras att inte exkludera bärare ur aveln.	SLRK	Löpande

Avelsrekommendation	Vem?	När?
Affekterad individ ska inte användas i avel.	Uppfödare	Löpande
Avelsdjur bör ha känd status. Bärare paras endast med fri individ.	Uppfödare	Löpande

Där det står "Uppfödare" som ansvarig för en strategi/aktivitet gäller detta i förekommande fall även hanhundsägare som har ett medansvar för aveln.

10.5 Information från SKK gällande DNA-tester

Policyuttalande från SKK/Avelskommittén:

Tillämpning av genetiska tester i avelsarbetet:

"Genetiska tester är ett utmärkt verktyg i avelsarbetet för bättre hälsa hos våra hundar, förutsatt att dessa tester är tillförlitliga, relevanta och används på ett klokt sätt. Uppfödare och hundägare bör noggrant utvärdera nyttan med och konsekvenserna av ett genetiskt test innan detta utförs. Risken med ensidigt eller överdrivet fokus på DNA-testresultat är att andra viktiga åkommor eller egenskaper hamnar i skymundan.

SKK:s avelskommitté vill understryka vikten av att man i avelsarbetet utgår ifrån hur vanligt förekommande och hur stort kliniskt problem en sjukdom är, snarare än att utgå ifrån vilka tester som finns tillgängliga. Om en sjukdom inte utgör ett kliniskt problem i rasen och/eller det DNA-test som erbjuds för denna åkomma inte anses tillförlitligt är det bättre att avstå från att testa sin hund. Risken är annars att avelsbasen begränsas på felaktiga grunder, eftersom du som uppfödare är skyldig att ta hänsyn till testresultatet i ditt avelsarbete. Det är viktigt att ha i åtanke att hundavel handlar om mycket mer än enstaka sjukdomar, och att genetiska tester, även om de i dag är många, inte ger hela bilden."

11. Mentalitet och funktion

Lagotto är en arbetande hund och det är klubbens och uppfödarnas ansvar att bevara rasens arbetsegenskaper, samt värna om dess typiska mentalitet. Rasens arbetslust och behov av mental stimulans kan tillgodoses på många sätt. Många tävlar i olika arbetsgrenar, till exempel har rallylydnad, agility och nose work vuxit mycket de senaste åren. Dessutom tävlar många i lydnad, viltspår och i bruksgrenarna spår och sök. Det finns år 2018 372 lagotto registrerade på SBK-tävling (rallylydnad, lydnad och bruks). Cirka 25 ekipage har startat i agility under åren 2016–2018. SLRK har årsbästaistor i de olika arbetande grenarna och under 2018 hade rasen 41 startande ekipage inom nose work för att nämna ett exempel. 59 ekipage är aktiva i mer än en gren och finns på klubbens så kallade allroundlista.

Det finns också representanter inom rasen som utbildats till tjänste- och servicehundar.

Under 2018 hade vi 1 059 anmälningar av lagotto på officiell utställning. 270 enskilda individer ställdes ut under året.

Sammantaget visar detta lagottens mångsidighet och arbetslust.

11.1 MH och BPH

Under 2000-talet mentalbeskrevs en del lagotto via Mentalbeskrivning Hund (MH), men sedan 2012 mentalbeskrivs de flesta lagotto via Beteende- och Personlighetsbeskrivning Hund (BPH) eftersom vår ras var en av de som prioriterades under det året.

BPH är en beskrivning och inte ett test. Det finns alltså inget resultat som är godkänt eller inte godkänt. Hundägare kan se BPH som ett sätt att lära sig mer om hundens mentala egenskaper och hur man kan arbeta med sin hund. Uppfödare och hanhundsägare kan se det som ett verktyg för värdering av avelsdjur och uppföljning av avkomma. BPH är utformat för att fånga de vardagsbeteenden som anses centrala.

Tyvärr verkar det som att vi efter de första åren nu ser en nedåtgående trend i antalet mentalbeskrivna lagotto. Vi har långt kvar till målet på 20 procent.

11.2 BPH – den första utvärderingen

Kent Svartberg, doktor i etologi inom området hundars personlighet, gjorde på uppdrag av SKK en utvärdering av BPH under 2012 *Första året med BPH*. Utvärderingen visade vissa skillnader för lagotto jämfört med de andra testraserna (Nova Scotia Duck Tolling Retriever, Rhodesian Ridgeback, Staffordshire Bullterrier, American Staffordshire Terrier och Golden Retriever). Lagotto visade bland annat högst grad av oro vid skrammel och lägst grad av nyfikenhet i samma moment. Vid momentet främmande person låg lagotto lägst eller näst lägst vad gäller intensitet och tid till hälsning, näst högst på oro och avståndstagande i samma moment samt högst på förarbundenhet. Svartberg skriver i utvärderingen att "social rädsla inom rasen Lagotto Romagnolo tydligast kommer till uttryck genom förarbundenhet". Vidare visade lagotto lägst lekintresse bland de analyserade raserna och även störst skottosäkerhet.

11.3 200-analys

År 2015 fick vi tillgång till lagottens 200-analys. Tolv hundar hade inte fullföljt beskrivningen, det vill säga drygt 5 procent. Motsvarande siffra för samtliga BPH-beskrivna hundar oavsett ras är 2,9 procent .

Socialitet

För lagotto kan vi se att rasens medelvärde för hälsning indikerar en hundras som hälsar med måttlig intensitet under relativt begränsad tid. I den subjektiva, sammanfattande beskrivningen som görs vid beskrivningens slut ligger omdömet för hur "glad i främmande människor" rasen är i hälsningssituationen på en något lägre nivå. Det framgår tydligt att variationen är stor inom rasen och att ett antal hundar inte hälsar över huvud taget.

Lek och matintresse

Lagotto leker gärna med sin egen favoritleksak, något mindre med den standardiserade BPH-leksaken (det vill säga ny leksak). Ett mindre antal hundar är intresserade av dragkamp. Relativt få lagotto väljer att involvera förare/testledare i leken. De flesta lagotto engagerar sig med stort intresse i matletande.

Nyfikenhet

När det gäller överrasknings- och skrammelnyfikenhet framkommer en viss variation mellan hundarna. Generellt kännetecknas rasen av en förhållandevis låg nyfikenhet.

Rädslor

BPH avser att beskriva både social rädsla och miljörädslor. Medelvärde visar att det inom rasen förekommer ett visst mått av rädsla/osäkerhet avseende överrasknings- och skrammelrädslor, men variationen är relativt stor. Majoriteten visar inga rädslor, men en tämligen stor andel visar någon grad av oro. Samma mönster ser vi också när det kommer till förarbundenhet och underlagskänslighet.

De flesta lagotto som genomför BPH momentet "skott" reagerar inte med osäkerhet/obehag. 115 hundar av total 167 är oberörda, 28 hundar är mycket berörda och resterande har någon form av reaktion. Men, 20 procent av de beskrivna hundarna avstår skott och 5 procent avbryter beskrivningen. Detta betyder att 47 individer har vi ingen kunskap om huruvida de är skotträdda eller inte.

(Vår reflektion angående skotträdsla: värt att notera är att sammanställningen av hälsoenkäter visar på en hög andel skotträdda hundar, så vi kan med fog anta att problemet är större än vad som framkommer i 200-analysen.)

Hotfullhet

Så gott som ingen av de beskrivna hundarna visar någon som helst hotfullhet mot en främmande person som vill hantera den och umgås. Större variation ses i hotfullhet mot en närmande person där förvisso den högsta stapeln är hundar som inte uppvisat någon hotfullhet, men där det också finns hundar utmed hela skalan.

11.4 Nuläge

I början av 2019 hade vi 414 BPH-beskrivna individer i rasen. Inga större förändringar verkar ha skett sedan 200-analysen, bortsett från att matintresset generellt har gått ner något. Avseende lagotto ses inga oroväckande kopplingar mellan olika beteendegrupper. Dock bör man vara medveten om variationen inom rasen, och inför exempelvis ett avelsbeslut studera respektive individs utfall. Därutöver bör hänsyn tas till familjebilden.

Med tanke på variationerna och att ingen fastställd "önskvärd egenskapsprofil" finns för rasen, bör man prioritera egenskaper som nyfikenhet och trygghet eftersom det ger hunden

bra förutsättningar för att leva i vårt samhälle. När vi uppnår 500 beskrivna lagotto kan rasen få en ny analys, som förhoppningsvis kan ligga till grund för ett eventuellt framtida mentalindex.

11.5 Mål och strategier angående mentalitet

Mål: att 20 procent av födda/registrerade valpar per år genomför BPH.

Mål: att andelen lagotto som uppvisar oönskade reaktioner vid kontakt med människor eller hundar, är otrygga i miljöer eller är ljud- och/eller skottkänsliga ska minska.

Mål: att nyfikenheten och tryggheten inom rasen ska öka.

Mål: att rasens arbetsegenskaper ska tillvaratas.

Strategi	Vem?	När?
Uppmuntra till deltagande i olika aktiviteter och tävlingsgrenar.	SLRK	Löpande
Arbeta för ett ökat antal genomförda BPH.	SLRK Uppfödare	Löpande
Genom artiklar på SLRK:s hemsida och i <i>Lagottonytt</i> informera lagottoägare om hundars beteende (etologi).	SLRK	Löpande
Arbeta för att nå upp till 500 hundar beskriva med BPH för att få en så kallad 500-analys.	SLRK Uppfödare	Löpande
Upprätta en profil över rasens önskvärda egenskaper med BPH som utgångspunkt.	SLRK	Före nästa revidering

Avelsrekommendation	Vem?	När?
Endast hundar som har ett gott och för rasen typiskt temperament bör användas i avel.	Uppfödare	Löpande
Prioritera nyfikenhet och trygghet vid val av avelsdjur.	Uppfödare	Löpande
Hund som uppvisar beteendestörning i form av överdrivna rädsreaktioner eller aggressivt beteende i oprovocerade eller för hunden vardagliga situationer ska inte användas i avel. (SKK:s grundregel 2:3)	Uppfödare	Löpande

Där det står "Uppfödare" som ansvarig för en strategi/aktivitet gäller detta i förekommande fall även hanhundsägare som har ett medansvar för aveln.

12. Exteriör

Hänsyn till exteriören är en ofrånkomlig del för varje uppfödare av rashundar. I det ingår att ha god förståelse för rasens historia och ursprungliga funktion, att vara väl insatt i rasens standard samt ha kunskap om hundens anatomi. Att genom deltagande vid utställning få en bedömning av sina avelsdjurs exteriör bör vara en självklarhet för alla uppfödare.

12.1 Vad är rastypiskt för en lagotto?

I rasstandardens första, övergripande stycken beskrivs lagotto romagnolo så här:

Användningsområde
Tryffelhund

Bakgrund/ändamål

Lagotto romagnolo är en vattenhundsras med gamla anor som apportör i det låglänta Commacchio och i marskområdena runt Ravenna. Under århundraden dränerades de omfattande marsk- landsområdena vilka så småningom blev jordbruksmark. Det fick till följd att förutsättningarna även ändrades för lagotto romagnolo. Från att ha varit vattenapportör blev den en utmärkt tryffelsökhund i det öppna landskapet liksom uppe på kullarna i Romagna.

Helhetsintryck

Lagotto romagnolo ska vara en liten till medelstor hund, välproportionerlig med robust konstruktion och ett rustikt utseende. Den ska ha tät, krulligt lockig päls av ullig struktur.

Viktiga måttförhållanden

Lagotto romagnolo ska vara nästan lika hög som den är lång (närmast kvadratisk). Huvudets längd ska vara 4/10 av mankhöjden. Skallpartiet ska vara något längre än nospartiet. Bröstkorgens djup ska vara mindre än 50 procent (cirka 44 procent) av mankhöjden.

Uppförande/karaktär

Lagotto romagnolo har en naturlig fallenhet för sök och dess goda näsa har gjort den mycket effektiv vid tryffelsök. Rasens tidigare jaktinstinkt har modifierats genom genetisk selektion varför den i sitt arbete inte blir distraherad av viltvittring. Lagotto romagnolo ska vara foglig, lättsam, entusiastisk, lättlärd och mycket tillgiven sin ägare. Den är en mycket bra sällskapshund som också varnar vid misstanke om inkräktare.

12.2 Kvalitetsbedömning och exteriöra anmärkningar från utställning

Kvalitetsbedömning

En genomgång av kvalitetsbedömningarna från 2018 visar att lagotto romagnolo i Sverige generellt sett håller hög standard. Vid kvalitetsbedömning av hundarna används också så gott som uteslutande de högre kvalitetspriserna.

Under 2018 gjorde 270 enskilda hundar tillsammans 1 040 starter på utställning. Dessa 1 040 starter resulterade i följande kvalitetspriser:

850 excellent (utmärkt)
154 very good (mycket god)

27 good (god)
2 sufficient (godtagbar)
4 disqualified (diskvalificerad), samtliga på grund av mentalitet
3 can not be judged (kan ej prissättas)

Av de 270 enskilda hundarna tilldelades 61 procent certifikatkvalitet (ck).

Dessa positiva siffror till trots visar det sig att i hela 48 av de 113 kullar som registrerades under 2018 saknar minst ett av föräldradsjuren helt pris från officiell utställning i Sverige.

Genomgång av kritiker från 2017 och 2018

De skriftliga kritikerna från utställning är generellt positivt hållna och beskriver många förtjänster hos hundarna. Genomgången visar dock ganska tydligt på två större områden där hundarna brister: längd och framställ/fronter.

Längden kommenteras i kritikerna på lite olika sätt. Många hundar omnämns som långa i sin helhet. Än vanligare är dock att hundarna beskrivs som långa i länden, vilket kan vara, men inte nödvändigtvis är, detsamma som att hundens helhet är lång. Oavsett vilket är det en brist. En del domare nämner också korta bröstkorgar, ibland i kombination med korta bröstben. När det gäller hundarnas proportioner förekommer också kommentarer om benhöjd som uppfattas som inte tillräcklig.

Korrekt för en lagotto är en helhet som är snudd på kvadratisk, eller visuellt upplevs kvadratisk, där bröstkorg och kors har sund och funktionell längd och ländpartiet är kort och starkt. Vad gäller benhöjden efterfrågar rasstandarden en benhöjd som utgör 56 procent av hundens mankhöjd.

Framställ och fronter kommenteras också på lite olika sätt i domarnas kritiker. Den absolut vanligaste bristen i framställlets konstruktion tycks vara rak överarm, ibland uttryckt som "kort överarm". Branta eller framskjutna skuldror nämns också, liksom framskjutna skulderpartier. Det förekommer inte sällan kommentarer om lösa armbågar och vida fronter i rörelse vilket ofta, men inte nödvändigtvis, är en följd av brister i framställskonstruktionen. Utåtvridna framtassar och anmärkningar på halsar som är brant ansatta i skuldrorna och liknande kommentarer är också ofta symtom på dessa brister.

Lagotton ska ha en väl tillbakalagd skuldra och vinkeln mellan skuldra och överarm ska vara 110–115 grader. En korrekt vinklad överarm tillåter armbågen att ligga an mot och få stöd av bröstkorgen. Observera att det inte är ovanligt att hela skulderpartiet är framskjutet, vilket innebär att vinkeln skuldra-överarm kan vara korrekt men hela framstället ligger för långt fram på hunden. Praktiska effekter av detta blir ofta ett dåligt förbröst, att halsen upplevs kort och att överarmarna inte får tillräckligt stöd av bröstkorgen.

Anmärkningar på överlinjer är också relativt vanligt förekommande. Framför allt beskriver domare överlinjer som är instabila i rörelse, som saknar stramhet och som välver över länden. Den sistnämnda kommentaren används främst om överlinjen när hunden är i rörelse men förekommer också om hunden i stillastående.

En lagotto ska ha en överlinje som är plan men där manken ligger något högre än korset. Ländpartiet ska vara kort och har en svag välvning sett i profil.

När det gäller huvudet är det framför allt anmärkningar på smala skallar och tunna nospartier som förekommer.

Lagotton ska ha ett huvud där skallen är lika bred som den är lång. Nospartiet ska vara kortare än skallen och ska vara djupt och upplevas lite trubbigt, som en avhuggen kilform.

Negativa kommentarer på rörelser handlar ofta om dåligt påskjut. Anmärkningar om vida fronter, lösa armbågar och trånga bakbensrörelser förekommer också.

Standardens beskrivning av rasens rörelser är kortfattad och efterfrågar ett energiskt och raskt steg. Det är viktigt att vara inläst på hundens grundläggande anatomi för att med hjälp av standarden förstå vilka rörelser man kan förvänta sig av en lagotto och av en för rasen sund konstruktion.

12. 3 Mål och strategier avseende exteriör

Mål: att bevara den rastypiska lagotto romagnolo enligt rasstandarderna och den funktionella och sunda konstruktion som standarderna beskriver.

Strategi	Vem?	När?
Informera uppfödare och ägare om rasstandarderna, hur den ska tolkas samt rasens historia och funktion i <i>Lagottonytt</i> , SLRK:s årsbok och på SLRK:s hemsida.	SLRK	Löpande
Informera exteriördomare om rasstandarderna och dess tolkning, rasens funktion samt eventuella fokusområden i hundarnas exteriör.	SLRK	Löpande
Anordna ringträning och utställningskurs för nybörjare för att uppmuntra fler ägare att ställa ut sin hund.	SLRK	Löpande
Delta i kurser och föreläsningar om hundens anatomi som arrangeras av SKK:s länsklubbar.	Uppfödare	Löpande
Anordna kurs i anatomi för klubbens uppfödare och hanhundsägare.	SLRK	Löpande

Avelsrekommendation	Vem?	När?
Att i avel endast använda rastypiska individer med en sund anatomi i enlighet med rasstandarderna och rasens funktion.	Uppfödare	Löpande
Avelsdjur bör vara officiellt utställda.	Uppfödare	Löpande

Där det står "Uppfödare" som ansvarig för en strategi/aktivitet gäller detta i förekommande fall även hanhundsägare som har ett medansvar för aveln