

Gäller från 2017-07-01 till 2023-06-30

Regler för grythundsarbete



SVENSKA KENNELKLUBBEN

Innehållsförteckning

Allmänna regler för utställningar, prov, tävlingar och beskrivningar	3
Inledning	3
1. Vaccinationer	4
2. ID-märkning	4
3. Ansvar	4
4. Force majeure	5
5. Oacceptabelt beteende	5
6. Hinder för deltagande i utställningar, prov, tävlingar och beskrivningar.....	5
7. Doping och andra otillbörliga förhållanden	7
Regler för grythundsarbete	8
Inledning	8
§ 1 Ändamål	9
§ 2 Anmälan och avgift	9
§ 3 Rätt att delta	9
§ 4 Hinder för deltagande	9
§ 5 Organisation/genomförande	9
§ 6 Arrangerande organisation	9
§ 7 Provformer	10
§ 8 Protest.....	14
Kollegieverksamhet för grytjaktprov	15
Regler för jaktprovets kollegieverksamhet	15
Grundläggande regler för utbildning och auktorisation av grytprovdomare och gryttränare	16
Utbildningsdomare	16
Avauktorisering av jaktprovsdomare	17
Grundläggande regler för utbildning och auktorisation av gryttränare	17
Teknisk beskrivning av provgryt.....	19
Allmänt.....	19
Material och konstruktion.....	19
Inmätning av provgryt.....	20
Skiss över provgryt för grytanlagsprov	21
Skiss över provgryt för karaktärs- och apportioneringsprov	22
Gallerbeskrivning.....	23
Kittel för provgryt.....	24

Allmänna regler för utställningar, prov, tävlingar och beskrivningar

anordnade av SKK och till SKK anslutna läns-, special- och verksamhetsklubbar samt avtalsanslutna klubbar.

*Dessa regler är fastställda att gälla från fr o m 2017-01-01 t o m 2021-12-31.
Eventuella ändringar som påkallats av svensk lagstiftning eller FCI återfinns på SKKs webbplats (www.skk.se)*

Nedanstående regler gäller för officiella (stambokförda) utställningar, prov, tävlingar och beskrivningar samt i tillämpliga delar även vid inofficiella (icke stambokförda) arrangemang som anordnas inom SKK-organisationen.

Härutöver gäller i tillämpliga delar SKKs stadgar, samt bestämmelser som utfärdats av myndighet.

Inledning

Sammanförandet av hundar till utställningar, prov, tävlingar och beskrivningar ställer krav på såväl arrangör som ägare/förare av hund för att kunna upprätthålla ett gott skydd mot smittsamma sjukdomar och skador på människor, den egna hunden och andra djur.

Hundens välfärd har alltid högsta prioritet på samtliga arrangemang inom SKK-organisationen. Det är också viktigt att resultatet av bedömningen inte påverkas av otillbörliga förhållanden.

Det åligger deltagare och funktionär att handla eller uppträda på sådant sätt att det inte skadar eller motverkar SKK eller dess medlemsorganisationer samt att på utställning, prov, tävling eller beskrivning inte agera på sådant sätt att det påverkar andra hundars chanser till rättvis bedömning och

att inte heller uttala sig nedsättande om andra hundar, funktionärer eller deltagare.

Samtliga hundar ska ställas till förfogande för de undersökningar och de provtagningar som kan föranledas av kontroll av doping och andra otillbörliga förhållanden.

När veterinärintyg åberopas för en hund ska detta vara utfärdat på av SKK godkänd blankett (se exempelvis F145 Sveriges Veterinärförbund eller motsvarande). Uppgifter som ska finnas med för att intyget ska accepteras är: ras, registrerat namn, registreringsnummer, ID-nummer, beskrivning av skada, om den är förvärvad, vad ingreppet avser, åtgärd, anledning till åtgärd och om kroppsdel avlägsnats kommentera dess utseende. Intyg i original ska alltid medtas vid utställning.

Vidimerad kopia räknas som original.

Arrangör äger rätt att kopiera veterinärintyg.

Person får inte anmäla, föra eller låta framföra hund på utställning, prov, tävling eller beskrivning, och inte heller på utställning delta med avels- eller uppfödargrupp, som:

- på grund av myndighetsbeslut inte får hantera eller inneha djur
- av SKKs Disciplinnämnd uteslutits ur SKK-organisationen

- av SKKs Disciplinnämnd, SKK Centralstyrelse, nordisk kennelklubb eller FCI avstängts från rätten att anmäla, föra eller låta framföra hund på utställning, prov, tävling eller beskrivning
- valt att utträda ur SKK-organisationen under pågående utredning i SKKs Disciplinnämnd.

Hundägare ansvarar för att hund vid utställning, prov, tävling eller beskrivning inte framförs av person som på grund av myndighetsbeslut inte får hantera eller inneha djur, alternativt är utesluten, avstängd eller har utträtt ur SKK-organisationen under pågående utredning i SKKs Disciplinnämnd.

Hund får inte delta, som under de senaste sex månaderna före aktuellt utställnings-, prov-, tävlings- eller beskrivningstillfälle ägts av person som av SKKs Disciplinnämnd uteslutits eller ålagts förbud att anmäla, föra eller låta framföra hund vid utställning, prov, tävling eller beskrivning.

Person som av SKK Centralstyrelse tilldelats tillträdesförbud i enlighet med SKKs stadga § 9 har inte rätt till tillträde på utställning, prov, tävling eller beskrivning eller annat klubbarrangemang.

Resultat tilldelade i officiell klass registreras hos SKK. Endast registrerad hund kan tilldelas championat.

1. Vaccinationer

Deltagande utländska hundar ska vara införda till Sverige i enlighet med svenska införselbestämmelser för hund avseende rabiesvaccination och avmaskning gentemot bandmask (echinococcus).

Deltagande hundar samt andra hundar som har tillåtelse att vistas på området ska vara vac-

inerade mot valpsjuka enligt följande:

- Hund **under ett (1) års** ålder: vid **lägst tio (10) veckors** ålder.
- Hund **över ett (1) års** ålder: Hund ska vara vaccinerad vid **lägst tio (10) månaders** ålder och inte vara utförd för mer än **fyra (4) år** sedan.
- Förstagångsvaccination ska vara gjord **minst fjorton (14) dagar före** prov-, tävlings- och/eller utställningsdagen.

Kontroll av att gällande införsel- och vaccinationsbestämmelser följts kan förekomma.

Kontroll av att gällande införsel- och vaccinationsregler följts kan förekomma.

Vidare rekommenderar SKK att deltagande hundar samt andra hundar som har tillåtelse att vistas på området dessutom är vaccinerade mot parvovirusinfektion och parainfluensa (kennelhosta).

2. ID-märkning

Hund ska vara ID-märkt för att få delta på utställning, prov, tävling eller beskrivning.

ID-märkningen kan ske genom tatuering eller genom implantat av microchip som uppfyller ISO-standard 11784 och 11785.

Vid utställning anordnad av SKKs centralstyrelse eller SKK/länklubb är arrangören skyldig att tillhandahålla avläsare.

Kontroll av ID-märkning kan ske.

3. Ansvar

Hundägare eller dennes ombud står under pågående utställning, prov, tävling eller beskrivning under det ansvar som följer av *lagen om tillsyn över hundar och katter*.

Deltagare vid utställning, prov-, tävling- el-

ler beskrivning svarar för att hunden hålls på ett sådant sätt att den inte kan tillfoga sig själv eller andra skada. Förvaring i bil, bur, tält eller dylikt får under inga omständigheter ske under sådana förhållanden att hunden kan ta skada.

Om hundägare eller dennes ombud under utställning, prov, tävling, beskrivning eller klubborganiserad aktivitet förvarar hund i strid mot ovanstående ska denne, av tjänstgörande funktionär, på särskild blankett, rapporteras till SKK. Exempel på funktionär är: domare, beskrivare, bestyrelse, kommissarie, tjänstgörande veterinär, prov- eller tävlingsledare, ringsekreterare, instruktör, figurant vid prov m.fl.

Det åligger arrangören att se till att blanketten finns tillgänglig vid arrangemanget.

Arrangerande klubb fritar sig och sina funktionärer från allt ansvar för skada eller förlust som kan uppstå för hundägare i samband med utställning, prov, tävling eller beskrivning. Detsamma gäller skada som försakats av hund under pågående utställning, prov, tävling eller beskrivning om skadan inte bevisligen varit en följd av uppenbart bristande arrangemang.

Aga av hund är förbjuden.

4. Force majeure

Arrangören är inte skyldig att återbetala anmälningsavgiften om arrangemanget blivit inställt på grund av force majeure.

SKK eller medlemsorganisation svarar inte för skador eller direkta eller indirekta kostnader som orsakats på grund av icke genomfört evenemang. Inte heller förtroendevald, tjänsteman eller funktionär inom SKK eller medlemsorganisation som fattat beslut om sådant evenemang, svarar för skador eller direkta eller indirekta kostnader.

5. Oacceptabelt beteende

Hund som under utställning, prov, tävling, beskrivning eller klubborganiserad aktivitet uppvisar ett oacceptabelt beteende genom att visa aggressivitet, göra utfall eller på annat sätt uppträda hotfullt mot människor och/eller andra hundar eller tamdjur, ska på särskild blankett rapporteras till SKK av tjänstgörande funktionär.

Tjänstgörande funktionär **har** en särskild rapporteringsskyldighet rörande oacceptabelt beteende enligt ovan. Denna gäller även om den tjänstgörande funktionären inte själv har bevittnat den aktuella händelsen. Det åligger arrangör att se till att blanketten finns tillgänglig vid alla arrangemang och klubborganiserade aktiviteter.

Exempel på funktionär är: domare, beskrivare, bestyrelse, kommissarie, tjänstgörande veterinär, prov- eller tävlingsledare, ringsekreterare, instruktör, figurant vid prov m.fl.

Rapporterad hund kan avvisas från området.

6. Hinder för deltagande i utställningar, prov, tävlingar och beskrivningar

Mentalitet

Hund som vid tre (3) tillfällen tilldelats Disqualified eller 0 pris med hänvisning till mentaliteten, äger inte rätt att delta. Tjänstgörande domare har i samtliga, prov-, tävlings- och beskrivningsformer rätt att utdela Disqualified med hänvisning till mentaliteten om domaren bedömer att hunden utifrån aktuell prov-, tävling- eller beskrivningsforms förutsättningar uppvisar aggressivitet, eller tydligt flyktbeteende d.v.s. då hund kastar sig paniskt iväg från domaren/funktionären och det inte finns någon möjlighet att närma sig hunden på naturlig väg.

Smittsam sjukdom

Hund som har en smittsam sjukdom eller ohyra får inte delta.

Hund får inte delta som under den senaste månaden har haft eller misstänkts ha haft valpsjuka, parvovirusinfektion eller kennelhosta, eller som under den senaste månaden vistats tillsammans med hund som då var sjuk i någon av dessa sjukdomar.

Hund får inte delta tidigare än 2 månader efter avslutad karantänsvistelse.

Dräktig tik och valptik

Dräktig tik får inte delta i utställning, prov, tävling eller beskrivning 30 dagar före valpning, beräknat från 63 dagar efter första parningen, och får inte heller delta förrän 75 dagar efter valpning, oavsett resultatet av valpningen.

Valpar

Valpar under 4 månaders ålder får inte delta på utställning, prov, tävling eller beskrivning och inte heller införas på området. Det är arrangörens ansvar att definiera vad som är området.

Öronkuperade hundar

Födda före 1 januari 2008:

- Hund född i land där öronkupering inte var tillåten när den företogs alternativt är fallen undan dansk-, finsk-, norsk- eller svenskägd tik *får inte delta* på utställning, SBKs exteriörbeskrivning, prov, tävling eller beskrivning.
- Hund född i land där öronkupering var tillåten när den företogs *får delta* på utställning, SBKs exteriörbeskrivning, prov, tävling och beskrivning.

Födda 1 januari 2008 eller senare:

- *Får inte delta* på utställning eller SBKs exteriörbeskrivning.
- Hund född i land där öronkupering var tillåten när den företogs *får delta* på prov, tävling och beskrivning.
- Hund född i land där öronkupering inte var tillåten när den företogs *får inte delta* på utställning, SBKs exteriörbeskrivning, prov, tävling eller beskrivning.

Svanskuperade/amputerade hundar och hundar som inte fötts med naturligt hellång svans

I detta sammanhang likställs svansamputerade hundar med svanskuperade.

Födda före 1 januari 2008:

- Hund född i land där svanskupering var tillåten när den företogs och som inte är fallen undan svensk- eller norskägd tik *får delta* på utställning, SBKs exteriörbeskrivning, prov, tävling och beskrivning.
- Hund född i Sverige och där svanskupe- ringen utförts av veterinärmedicinska skäl för att avhjälpa en efter födelsen förvärvad skada och där intyg i enlighet med vad som anges i inledningen till allmänna regler kan uppvisas i original såväl vid arrangemanget som senare *får delta* på utställning, SBKs exteriörbeskrivning, prov, tävling och beskrivning.

Födda 1 januari 2008 eller senare:

Prov, tävling och beskrivning

- Hund född i land där svanskupering var tillåten när den företogs eller som har svanskuperats av veterinärmedicinska skäl alternativt inte är född med naturligt

hellång svans *får delta* på prov, tävling och beskrivning.

Hund född i land där svanskupering inte var tillåten då den företogs *får inte delta* på prov, tävling eller beskrivning.

Generalklausul och dispensmöjlighet

Hund som förts ut ur Sverige och som blivit öronkuperad eller svanskupered eller fått annan i Sverige otillåten åtgärd vidtagen, får efter återinförsel till Sverige inte delta på utställning, SBKs exteriörbeskrivning, prov, tävling eller beskrivning. Detta gäller även valpar undan tik som förts ut ur Sverige, om valparna fötts inom ett år från dagen för utförseln av tiken.

Från denna bestämmelse kan SKKs centralstyrelse medge undantag om det klart framgår att utförseln inte skett för att kringgå reglerna om hinder för deltagande, eller om synnerliga skäl föreligger.

7. Doping och andra otillbörliga förhållanden

Deltagande hund får inte vara skadad eller sjuk. Den får inte heller vara påverkad på otillbörligt sätt, det vill säga den får inte vara utsatt för åtgärd som otillbörligt kan påverka utseende, prestation, reaktion eller yttring av skada eller sjukdom.

Det åligger den som är ansvarig för hunden att vid behandling eller annan åtgärd förvissa sig om vad detta kan innebära i fråga om hundens rätt att delta vid utställning, prov, tävling eller beskrivning.

Doping av hund regleras av Statens jordbruksverks föreskrifter och allmänna råd om träning och tävling med djur, SJVFS 2011:24 saknr L17, 7 kap. 1-2§§ samt bilaga 2 till dessa föreskrifter.

Därutöver återfinns detaljerade regler för vilka behandlingar och åtgärder som är otillåtna inom SKK-organisationen i Nationellt dopingreglemente för hund. Här finns också regler för dispensansökan från SKK-organisationens dopingreglemente.

Då utställningsbestyrelse/provledning/tävlingsledning bestämt att prov för utrönande av eventuell doping eller annan otillåten åtgärd ska tas, är den som är ansvarig för hunden skyldig att ställa aktuell hund till förfogande för provtagning och för de ytterligare undersökningar som kan föranledas därav. Manipulation av prov för dopinganalys är förbjuden.

Kastrerad hanhund / tik

- Hanhund som kastrerats kirurgiskt, oavsett orsak, medges inte dispens att delta vid utställning och SBKs exteriörbeskrivning utan ska tilldelas Disqualified respektive ej godkänd.
- Hanhund som kastrerats kirurgiskt medges generell dispens att delta vid prov, tävling eller beskrivning. Vid internationella prov och tävlingar kan särskilda krav på testikelstatus föreligga – för upplysning om detta, se det specifika regelverket.
- Hanhund som kastrerats genom medicinsk behandling medges inte dispens för deltagande vid utställning, SBKs exteriörbeskrivning, prov, tävling eller beskrivning.
- Tik som kastrerats genom kontinuerlig medicinsk behandling eller kirurgisk behandling medges generell dispens för deltagande vid utställning, SBKs exteriörbeskrivning, prov, tävling och beskrivning. Se vidare *Nationellt dopingreglemente för hund*.

Regler för grythundsarbete

Inledning

Grythundar används för jakt, skyddsjakt och eftersök på räv, grävling och mårddhund.

För att kunna fullgöra sina uppgifter vid jakt på vilt under jord ställs höga krav på hundarnas mentala och fysiska förutsättningar.

Mod, rovdjursskärpa och jaktlust är egenskaper som hundarna i hög grad måste ha. *Hundarna får under inga omständigheter visa ett beteende bestående av en uppenbar aggressivitet, utan arbets sättet måste vara klokt och balanserat.*

De olika provformerna är till för att värdera *terrierns* och *taxens* mentala och fysiska egenskaper som lämpliga grythundar för jakt och eftersök på räv, grävling och mårddhund.

Därutöver medger de olika provformerna nödvändiga avelsmässiga värderingar på hundars lämplighet för avel, med tanke på den viktiga samhällsfunktion som grythundar bevisligen har.

Eftersök och skyddsjakt

För eftersök på rävar, grävlingar eller mårddhundar som skadats i trafiken eller vid jakt, finns inga andra hundar att tillgå än grythundar.

Samma förhållande gäller för skyddsjakt

som påkallats av myndigheter på djurarter som lever i gryt.

Behovet av grythundar vid annan skyddsjakt, som till exempel vid utbrott av smittsamma sjukdomar hos djurarter som lever i gryt, är absolut nödvändigt och får aldrig underskattas.

Skyldighet till eftersök stadgas i jaktlagen samt i jaktförordningen. För eftersök på arter som lever i gryt krävs grythundar med färdigheter som rävsprängare och/eller förliggare (arbets sätt vid grävlings- och mårddhundsgryt). Hundarna behöver dessutom tränas och provas i spårningsarbete.

Ändamålet med grytanlagsprov

Hundar, *som visar en uppenbar och obalanserad aggressivitet*, medför en avsevärd risk för skador, på såväl bytesdjur som hund. Därför ska hundar med ett sådant beteende *oundvikligen selekteras bort*, både från praktisk användning och avel.

Däri genom kan jakt och eftersök bedrivas på ett så skonsamt sätt som möjligt, för både bytesdjur och hund. Risken för skador på såväl bytesdjur som hund minimeras genom dessa anlagsprov. Bedömningen ska alltid fokuseras på hundens lämplighet, vad gäller temperament samt arbets sätt för

jakt/eftersök på räv och/eller grävling samt mårddhund.

Hundar bör alltid tränas och provas med godkänt resultat på grytanlagsprov innan dess att jakt under jord sker.

§ 1 Ändamål

Provens ändamål är att inom jaktetiska former, samt inom ramen för rasernas användningsområden och arbetssätt bedöma hundars lämplighet vid grytjakt.

§ 2 Anmälan och avgift

Anmälan och avgift fastställs av arrangören. Anmälan samt anmälningsavgift ska vara inlämnad inom angiven tid.

§ 3 Rätt att delta

Rätt att delta äger hund tillhörig medlem i Svenska Grythundklubbens (SGK), Svenska Taxklubben (SvTK) och Svenska Terrierklubben (SvTeK) med underliggande klubbar. För utländsk hundägare krävs medlemskap i klubb som tillhör erkänd utländsk kennelklubb i det land där hundägaren är bosatt.

Hundförare ska vara medlem inom SKK-organisationen eller i motsvarande utländsk kennelklubb. Vid platsbrist vid ett prov arrangerat av en ras- eller specialklubb har klubbens egna medlemmar företräde.

Deltagande hund ska vara registrerad i SKK eller i annan erkänd utländsk kennelklubb alternativt inneha en av SKK utfärdad tävlingslicens (TAVLIC).

Svenskägad hund ska vid anmälningstidens utgång vara registrerad i SKK. För utländsägad hund ska kopia av registreringsbeviset medfölja anmälan till provet.

För att få starta hunden på Grytanlagsprov

ska hunden ha uppnått en ålder av 12 månader.

För att få starta på Grytjaktprov ska hunden ha uppnått en ålder av 15 månader. Endast tax äger rätt att starta på grytkaraktärsprov. Hund kan endast anmälas till en start per kalenderdag.

§ 4 Hinder för deltagande

Hund som vid två separata tillfällen tilldelats grovt fel.

§ 5 Organisation/genomförande

Prov enligt dessa regler anordnas av (SGK), (SvTK) och (SvTeK).

Datum och plats för prov ska i förväg godkännas av respektive specialklubbs styrelse. Arrangerande organisation ansvarar för att prov genomförs enligt vid varje enskilt tillfälle gällande regler.

Två organisationsformer förekommer;

1. Fast prov.
2. Rörligt prov.

Grytjaktprov är alltid rörliga.

Övriga provformer kan endast arrangeras som rörliga prov, om särskilda skäl föreligger. Ansökan om sådant prov ska ske till berörd arrangör senast 10 dagar före provet.

§ 6 Arrangerande organisation

Arrangören

- ska för varje prov i provgryt utse domare, provledare och kommissarie
- redovisar proven inom respektive klubb
- ansvarar för att provgryt är utformade enligt gällande regler
- ansvarar för att veterinär finns tillgänglig

inom rimlig tid och avstånd

- ansvarar för att endast registrerade och ID-märkta grävlingar används
- tillser att tjänstgörande domare, kommissarie samt provledare i övrigt följer gällande regler, föreskrifter och anvisningar.

Kommissarie

- representerar vid provtillfället arrangerande Specialklubb, SGK, SvTeK eller SvTK.
- ansvarar för ordningens upprätthållande
- ansvarar för att ID-kontroll sker på hund som ska provas
- ansvarar för att katalog och resultatlistor upprättas och distribueras till berörd klubb senast en vecka efter provets genomförande.

Provledare

- representerar vid provtillfället arrangerande organisation eller lokalklubb
- ansvarar för att provgrytet är godkänt enligt reglerna för inmätning av provgryt samt att provgrytet vid provtillfället är i sådant skick att prov enligt dessa regler kan genomföras
- inspekterar tillsammans med domare provgrytet
- ansvarar för att en särskild plats finns utsedd för vilande grävling, samt att denna plats hålls fri från människor och hundar.

Domare

- inspekterar tillsammans med provledare provgrytet innan provstart
- svarar för att hundförare får sådana anvisningar att hundens möjligheter att utföra en normal prestation varken förbättras eller försämras

- bedömer under pågående prov provdjurets lämplighet. Om provdjuret visar uppenbara tecken på stress ska provet omedelbart avbrytas och byte av provdjur ske
- ansvarar vid anlagsprov för att deltagande hundar vägs, samt att uppmätt mått införs i protokoll och resultatlista
- lämnar fullständigt ifyllda protokoll till kommissarie.

§ 7 Provformer

7.1 Grytanlagsprov

Grytanlagsprovet är en beskrivning av hundens egenskaper i de olika momenten. Helhetsintrycket av hundens prestation utgör underlaget för prissättningen av hunden.

Följande pris kan tilldelas hunden:

Kvalitet 1, motsvarar godkänt anlagsprov

Kvalitet 2, motsvarar godkänt karaktärsprov

Kvalitet 0, motsvarar ej godkänd eller grovt fel.

Generella regler

Provgryt för grytanlagsprov ska vara utformat enligt dessa regler.

- för terrier placeras nålsögonen stående i ingångarna 1 och 2.
- för tax placeras nålsögonen liggande i ingång 1 och stående i ingång 2.
- gallret mellan hund och grävling ska placeras i respektive gång och så nära kitteln som möjligt.
- gallret ska vara av rostfritt material och vara så tätt och beständigt att kontakt mellan hund och grävling inte är möjlig. Utformning av gallret ska vara enligt anvisningar på sidan 23.
- inget vatten får finnas i graven.

- vimplar ska vara utplacerade i samtliga 3 gånger.

Utformningen enligt skiss på sidan 21

Förarens plats ska vara minimum 2 meter från ingång 1 varifrån hundens släpps. Föraren får inte hjälpa hunden annat än på domarens direkta uppmaning.

- hund ska tilldelas kvalitet 0 om den inte passerat igenom minst ett nålsöga inom 3 minuter.
- provet ska, om det inte avbryts av föraren, fortgå i minst åtta minuter.
- provet ska vara avslutat inom 15 minuter.
- vid anlagsprov ska samtliga hundar vägas. Vägning utförs av domare och ska ske före start. Vägning ska ske med decimalvåg och anges i kilo med en decimals noggrannhet.
- hund som tilldelats kvalitet 1 eller godkänd enligt tidigare regler, äger inte rätt till ytterligare start.

Provetets genomförande

Provet sker med grävling placerad i den vridbara kitteln. Domaren vrider kitteln och manövrerar avskärmningarna i respektive gång på lämpligt sätt för att kunna bedöma hundens arbete.

Bedömning

Arbetsätt vid provdjuret

- a. arbetar med kontakt mot gallret under hela arbetet framför grävlingen.
- b. arbetar huvudsakligen med kontakt mot gallret.
- c. arbetar i huvudsak inom 10 cm från gallret.
- d. arbetar i huvudsak inom 50 cm från gallret.

- e. inte fullt godtagbar.

Det ska av protokollet framgå i vilka gånger hunden jobbat.

Jaktlust

- a. ihärdigt arbete utan pauser.
- b. något långsam eller några kortare pauser.
- c. långsam förflyttning och/eller långa pauser.
- d. ointresserad.
- e. vägrar.

Skall

- a. tät skallgivning
- b. något gles skallgivning eller störande iverskall.
- c. inte godtagbar skallgivning.
Orsak ska anges:
Lös = drevliknande skall i gångarna eller skallgivning mot plåt.
Hård = gles

- d. skallar inte.

Sök

- a. startar snabbt och jobbar målmedvetet.
- b. något långsam start eller förspringer sig.
- c. långsam eller trög start och/eller tvekar vid hinder.
- d. ointresserad.
- e. söker inte.

Värdering av hundens arbete

Bedömningen ska vara baserad på ett helhetsintryck av hundens prestation, varvid en sammanvägning görs av arbetsättet i de olika momenten.

Hunden kan tilldelas;

Kvalitet 1, motsvarar godkänt anlagsprov

Kvalitet 2, motsvarar godkänt karaktärsprov

Kvalitet 0, motsvarar ej godkänd eller grovt fel.

Grovt fel; ska tilldelas hund vars beteende visar på en oacceptabelt hög, samt okontrollerbar aggressivitet/skärpa.

7.2 Grytkaraktärsprov

Ändamål

Provet avser att klargöra en tax mentala förutsättningar som grythund. Provet är lämpligt för att testa en tax rastypiska karaktär utan större träningsinsatser och avses ligga till grund för avelsutvärdering av provade taxar. Endast tax äger rätt att starta på grytkaraktärsprov.

Generella regler

Provgryt för karaktärsprov ska vara utformat enligt dessa regler. Vid karaktärsprov används:

- Gång 1 med galler i förträngningen framför kitteln samt av domaren manövrerad avskärmning framför galler/förträngning
- Gång 2 är spärrad
- Gången mot hyllan och ingång 2 är spärrad vid gången till ingång 1.
- Alla övriga skjutluckor/avskärmningar är öppna under hela provets genomförande
- Nålsögonen ska inte vara monterade.
- Vimplor utplacerade i gång 1

Utformningen av provgrytet visas enligt skiss på sidan 22.

Provets genomförande

Förarens visar hunden ingången varifrån

hundens släpps *men får sedan inte påverka hundens arbete annat än på domarens uppmaning*. Förarens plats är under provets genomförande bakom ingången.

- Provet avbryts för hund som inte gått in och sökt kontakt inom 3 minuter
- Provet ska vara avslutat inom 10 minuter.

Bedömning

Vid provet beskrivs hundens arbete i protokoll för grytanlagsprovet vid momenten:

A.Arbetsätt vid kontakt med provdjuret.

B.Jaktlust

C.Skall

Anvisningar vid beskrivningen

Hunden får bryta spontant, men skall under huvuddelen av tiden arbeta framför grävlingen.

Moment A och B.

Arbetsätt vid kontakt med provdjuret och jaktlust.

Föremål för beskrivningen ska vara en grythunds rastypiska karaktär. Vid beskrivningen tas hänsyn till hundens vilja att agera och med vilken intensitet den arbetar framför provdjuret. I beskrivningsmoment A vägs även den klokhet som hunden visar i sitt arbetsätt.

Moment C. Skall

Vid beskrivningen av skallet ska hänsyn tas till såväl hörbarhet som nyansering samt om det är ljusst eller grovt.

Värdering av hundens arbete

Helhetsintrycket av hundens prestation i de olika momenten utgör underlaget för bedömningen. För betyget godkänd krävs att hunden visat sig besitta en för grythund

god rastypisk karaktär.

Hund som tilldelats betyget godkänd, äger inte rätt att vidare starta på grytkaraktärsprov.

7.3 Grytapporтерingsprov

Ändamål

Provgryt för apporтерingsprov ska vara utformat enligt dessa regler. Vid apporтерingsprov används:

- gång 1 med avskärmning framför kitteln
- ingångstunnel 1 avskärmad
- hunden släpps in i gång 1 från inspektionssluckan för graven
- vimplar utplacerade i gång 1.

Utformningen av provgrytet visas enligt skiss på sidan 22.

Genomförande

Apportobjektets vikt ska vara ca 6 kg.

Apporten placeras med huvudet vänt mot det håll från vilket hunden ska komma.

- förarens plats är bakom en tänkt linje parallellt med ingången
- föraren har under provets genomförande rätt att med rösten uppmuntra hunden
- föraren får inte slå eller knacka på provgrytet
- föraren får genom att föra in hand och arm i provgrytsgången hjälpa till genom att antingen dra ut såväl hund som provobjekt eller enbart provobjektet den sista biten.

Bedömning

Provtid från att hunden släpps till dess föraren överlämnat apporten till domaren och hunden är åter vid startplatsen är maximum 10 minuter. Provet bedöms som

Godkänd eller Inte Godkänd. Protokoll för grythundsarbete ska användas

7.4 Grytjaktprov

Ändamål

Jaktprovets ändamål är att under jaktmässiga former bedöma hundens jaktegenskaper som:

- rävsprängare, hundens förmåga att få räven att lämna grytet. Prov kan endast ske på vuxen räv
- förliggare, hundens förmåga att ställa viltet till dess nedslag gjorts. Provet kan ske på samtliga tre viltarter under förutsättning att de rör sig om vuxna djur.

Organisation

Arrangerande klubb utser domare. Domare och hundägare bestämmer i samråd tid och plats för provet. Domare ansvarar för att gällande regler och anvisningar efterföljs. Domare ska senast en vecka efter genomfört prov insända protokoll med berättelse samt prislista till arrangerande specialklubb. Prov ska ske i naturgryt. Konstgjorda eller tillrättalagda naturgryt får inte förekomma vid prov.

Bedömning

Bedömningen är en kvalitetsbedömning och hund kan tilldelas

1:a pris

2:a pris

3:e pris

0: pris

Grovt fel; tilldelas hund vars beteende visar på en oacceptabelt hög, samt okontrollerbar skärpa.

Prov

Grytjaktprov får endast äga rum under allmän jakttid.

Om hund startat på prov där det konstaterats att inget vilt funnits ska den tilldelas omprov.

Grytjaktprov ska ske på vuxna individer av räv, grävling eller mårddhund.

Domare och hundägare ansvarar tillsammans för att gryt återställs då nedslag har gjorts.

Anvisningar för hundförare

Hundförare ska i stort känna till jaktprovsreglerna men har alltid möjlighet att till domaren ställa frågor angående provet.

Hundföraren bör sträva efter att föra sin hund så att den arbetar med glädje och villighet.

Domarnas skyldigheter under provet

Domarna ska redovisa sin uppfattning om hundens arbete när provet är avslutat.

§ 8 Protest

Domslut kan ändras i följande fall.

- a. Om fel av teknisk art begåtts.
- b. Om hunden inte ägt rätt att delta enligt gällande regler.

Deltagare kan således inte protestera mot domarnas bedömning och fria skön.

Frågan om ändring av domslut prövas:

1. Efter protest från provdeltagare vars rätt berörs av det klandrande resultatet.
2. Efter anmälan från kommissarien eller från de domare som fattar beslutet.
3. Efter beslut av arrangör att av annan anledning ta upp fråga om ändring av visst domslut.

Protest mot domslut ska vara skriftlig. Den ska lämnas till kommissarien inom två dagar från det datum som det klandrande domslutet meddelades och vara åtföljd av protestavgift, motsvarande lika med anmälningsavgiften.

Om protesten lämnas in av någon som inte är berättigad till detta eller om protesten inte är åtföljd av fastställd protestavgift, ska protesten omedelbart avvisas. Sådant beslut fattas av kommissarien.

Vid ett avslag äger den överklagande rätt att överklaga till SKKs JhK inom 30 dagar från det att specialklubben meddelat sitt beslut. Ändring i resultatlista kan ske inom 2 år från provtillfället”.

Kollegieverksamhet för grytjaktprov

Regler för jaktprovens kollegieverksamhet

Provperioder.

Provtillfälle 1. 1 augusti – 31 oktober

Provtillfälle 2. 1 november – 31 januari

Provtillfälle 3. 1 februari – 15 april

- kollegium ska senast hållas inom tre veckor efter provperiodens slut.
- kollegium ska granska provet och fastställa pris.
- kollegium ska hållas gemensamt för SGK, SvTeK och SvTK
- kollegiet ska inom en vecka efter sammankomst ha överlämnat resultat till samtliga specialklubbars provansvarig
- kollegiet består av domare med god erfarenhet av grytjaktprov

Grundläggande regler för utbildning och auktorisation av grytprovsdomare och gryttränare

All grytträning och grytprovsverksamhet i SKKs regi bedrivs med auktoriserade gryttränare eller grytprovsdomare.

Lokal- eller rasklubbs styrelse föreslår lämpade personer till grytprovsdomare samt kan förorda handledaren, som ska vara en etablerad grytdomare.

Grytprovsdomare kallas till utbildning i två steg, först som elev och sedan som aspirant för att efter godkänd aspirantutbildning auktoriseras som domare av respektive specialklubbs styrelse.

Utbildningsdomare

Respektive specialklubb avgör vilka som äger rätt att vara utbildningsdomare.

Den som föreslås till domarutbildning ska

- vara känd som en pålitlig och vederhäftig person med gott omdöme, samt vara fyllda minst 18 år
- ha flerårig erfarenhet av grytjakt och sedan tidigare inneha tränarkort
- ha jagat in egen eller av familjen ägd hund och fört den till 1a, 2a, eller 3a pris på jaktprov, eller på annat sätt ha stor erfarenhet av att jaga in hund och meriterat hund på jaktprov

- personen ska ha god erfarenhet av praktisk skötsel av hund och för övrigt god hundkännedom
- vara rekommenderad som lämplig för elevutbildning av grytprovsdomare i lokal- eller rasklubb.

Elev ska:

- vara medlem i någon av specialklubbarna SGK, SVTK eller SvTeK.
- kallas till utbildning av enhällig specialklubbs styrelse. Den person som rekommenderar eleven ska antecknas i protokollet

Grundutbildningen ska omfatta:

- presentation av lokalklubb och dess verksamhet
- genomgång av provregler och utbildningsmaterial i jaktprovsregler

Utbildningen ska även innehålla:

- domarens utrustning, uppträdande och domaretik
- genomgång av regler för grytjaktprov och grytanlagsprov
- genomgång av jaktprovsprotokoll och deras ifyllande

- rutiner i klubben vad avser provverksamheten

Elevtjänstgöring och aspirantkallelse

Eleven ska genomföra minst två elevtjänstgöringar på grytanlagsprov och ett Sprängarprov och ett Förliggarprov på grytjaktprov där hund gått till 1a, 2a eller 3e pris. Härvid ska eleven självständigt föra provprotokoll, som inskickas till utbildningsdomaren inom en vecka från provdagen. Utbildningsdomaren utfärdar utlåtandeblankett, där domaren ska ha tillstyrkt godkänd tjänstgöring för uppflyttande till aspirant. Elev ska delta i kollegium där provet ifråga behandlas. Styrelsen ska vara enig i beslutet om uppflyttande av elev till aspiranttjänstgöring. Eleven kallas till aspirant av specialklubbens styrelse.

Aspiranttjänstgöring

Aspirant ska genomföra minst en aspiranttjänstgöring med utbildningsdomare. Härmed ska aspirant självständigt föra jaktprovprotokoll, som inskickas till utbildningsdomaren inom en vecka från provdagen. Utbildningsdomaren utfärdar utlåtandeblankett, där domaren tillstyrker godkänd tjänstgöring för förslag till utnämning till domare. För godkänd aspiranttjänstgöring erfordras dessutom att hunden som bedömts går till pris. Aspiranten ska delta i kollegium där provet ifråga behandlas. Styrelsen ska vara enig i beslut att rekommendera aspiranten till auktorisation som domare. Vid aspiranttjänstgöringen bör annan utbildningsdomare än vid elevprovet användas.

Auktorisation av grytprovdomare

Respektive specialklubbs styrelse beslutar om auktorisation av grytprovdomare.

Avauktorisation av grytprovdomare

Respektive specialklubbs styrelse beslutar om avauktorisation av grytprovdomare.

Användning av grytprovdomare

Det är lokalklubbens styrelse som bestämmer om och i vilken omfattning klubbens domare ska användas i klubbens verksamhet. Ett grundläggande villkor är, att domarens kompetens bibehålls.

Nedanstående villkor ska dock beaktas:

- Grytprovdomare som de senaste tre åren inte dömt någon hund, eller inte deltagit i någon domarkonferens eller domarkollegium, får inte anlitas som domare förrän han/hon återupprättat upp sina kunskaper, samt av respektive styrelse enhälligt bedömts kompetent att åter tjänstgöra som domare.
- Vid speciella tillfällen (vid större förändringar av provregler) kan styrelse besluta om särskilda villkor, t.ex. en vidareutbildning av domare före användning

Grundläggande regler för utbildning och auktorisation av gryttränare

Lokal- eller rasklubb föreslår lämpade personer till tränarutbildning samt kan förorda handledaren, som ska vara en etablerad gryttränare eller grytdomare.

Gryttränare kallas till utbildning i två steg, först som elev och sedan som aspirant för att efter godkänd aspirantutbildning auktoriseras som gryttränare av respektive specialklubbs styrelse varefter tränarkort utfärdas.

Elev ska:

- vara vitsordad och omvittnat lämpad, och

GRUNDLÄGGANDE REGLER FÖR UTBILDNING OCH AUKTORISATION AV GRYTPROVDOMARE OCH GRYTTRÄNARE

vara medlem i någon av specialklubbarna SGK, SVTK eller SvTeK.

- kallas till utbildning av enhällig specialklubbs styrelse. Den person som rekommenderar eleven ska antecknas i protokollet.

Grundutbildningen ska omfatta:

- presentation av lokalklubb och dess verksamhet
- genomgång av provregler

Utbildningen ska även innehålla:

- tränarens utrustning, uppträdande och etik
- genomgång av regler för grytanlagsprov
- rutiner i klubben vad avser provverksamheten
- inte bara arbetet med hunden som ska läras ut utan, även kontakten med hundägaren är viktig
- korrekt hantering av provdjuret och kittelföring så att träning sker på ett för

provdjuret så skonsamt sätt som möjligt.

Elevtjänstgöring och aspirantkallelse

Eleven ska genomföra minst fem dokumenterade elevtjänstgöringar vid grytträning med godkänd etablerad tränare eller domare och dessa ska innefatta träning av såväl terrier som tax och träning för alla provformer. Respektive specialklubb kallar till aspiranttjänstgöring.

Aspiranttjänstgöring

Aspiranttjänstgöring ska utföras vid ordinarie träningstillfällen. Vid aspiranttjänstgöring handhar aspiranten fullt ut träningen inklusive kontakter med gästande hundförare. Hela tiden ska ordinarie tränare finnas tillgänglig. Efter godkänd aspiranttjänstgöring utfärdas tränarkortet.

Vidareutbildning.

Tränarauktorisation gäller tills vidare från utfärdandet. Vid behov kan huvudstyrelse besluta att ny auktorisation kan komma att krävas t. ex efter det att ändrade regler införts och som motiverar ny utbildning

Teknisk beskrivning av provgryt

Allmänt

Grytet anläggs på en ostörd plats och ska vara omgärdat av ett stängsel, ca 1 meter högt. Marken ska bestå av genomsläppliga jordarter, sand eller grus, så att ytvatten inte blir stående i grytgångarna.

Grytet ska vara nedgrävt i marken så att gångarnas överkant är i nivå med omgivande mark.

Material och konstruktion

Gångar

Gångarnas botten ska bestå av fast material, till exempel tegelstenar. Materialet får inte vara sådant att det ger upphov till onormalt slitage på hundarnas klor. Oavsett material tillses att ytvatten kan tränga ned i marken.

Sidor och tak bör utgöras av någon form av trämaterial, även betong kan godtas.

Vid kitteln (tre ställen) och på ytterligare minst fyra ställen ska gångarna kunna öppnas med luckor av minst 50 cm längd.

För att hundens förflyttningar i grytet ska kunna iakttas, förses gångarnas tak med vimplar som markerar när hunden passerar.

Brunn för upphopp på hylla och rum för kittel

Till brunn och kittelrum kan 60 cm betongrör användas. Oavsett material tillses att alla kanter, som hund och grävling kan komma i kontakt med, är väl rundade.

Nålsögon

Nålsögon ska vara löstagbara och av trämaterial. Kanter ska vara välavrundade.

Galler

Avskärmning bestående av galler ska finnas mellan kittel och samtliga gångar.

Gallret skall vara av rostfria rör och vara så tätt att ingen kontakt mellan hund och grävling är möjlig. Utformning av gallret ska vara enligt anvisningar på sid 24.

Kittel

Den svängbara kitteln ska vara av 3/4-typ. Materialet utgörs av 3 mm plåt och rundjärn. Centrum består av ett järnrör, som kan trädas på en i kittelrummet fastgjuten axel.

Kittelns tak skall vara försett med inspektionshål med luckor, samt en större lucka för eventuell hantering av provdjuret

Mått

Grytets, nålsögonens samt kittelns utseende och mått framgår av ritningarna på sidorna 21-24.

Inmätning av provgryt

Provgrytet ska innan det används för prov mätas in och godkännas av två grytprovsdomare. Godkännande av provgryt med-

delas skriftligen av domarna till respektive specialklubbstyrelse. Specialklubbstyrelsen meddelar efter fastställande respektive lokalklubb alternativt rasklubb.

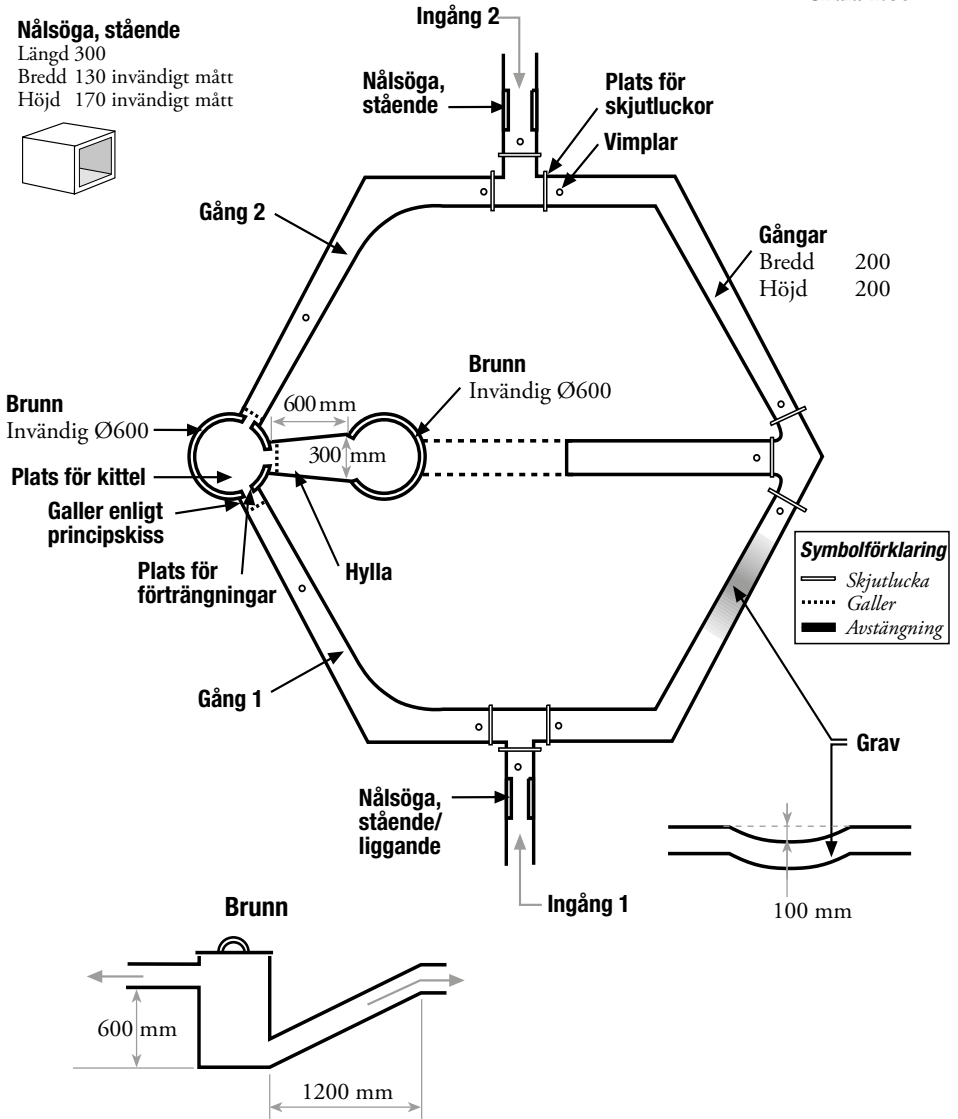
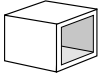
Inmätning och godkännande enligt dessa regler ska vara utfört för samtliga provgryt, även äldre provgryt, för prov enligt dessa regler.

Skiss över provgryt för grytanlagsprov

Skala 1:60

Nålsöga, stående

Längd 300
Bredd 130 invändigt mått
Höjd 170 invändigt mått



Vid kitteln och på ytterligare minst fyra ställen skall grytgångarna kunna öppnas med lock av minst 500 mm längd.

Skiss över provgryt för karaktärs- och apporteringsprov

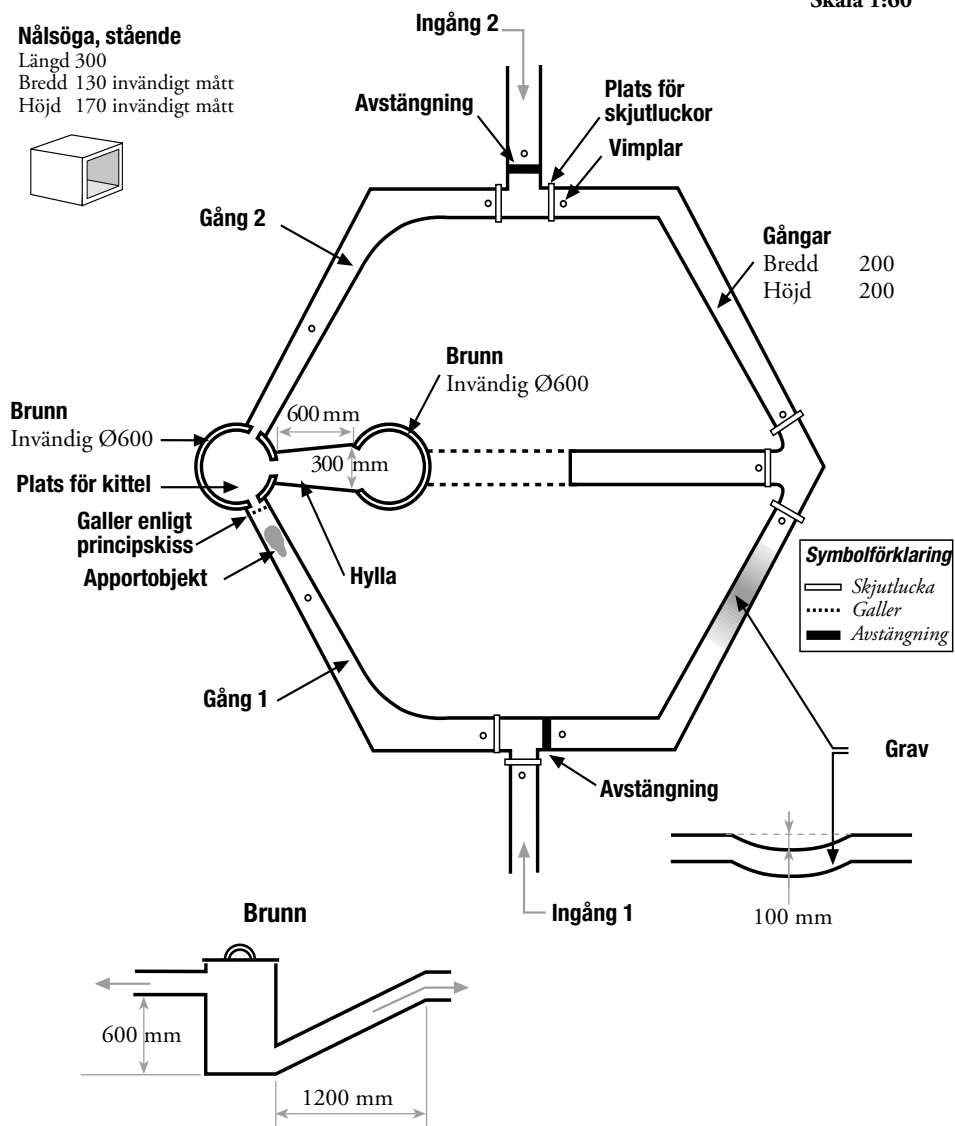
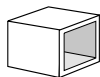
Skala 1:60

Nålsöga, stående

Längd 300

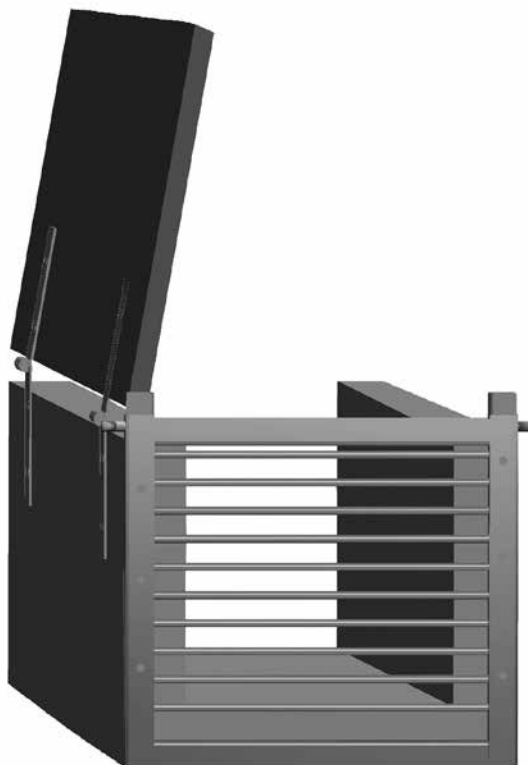
Bredd 130 invändigt mått

Höjd 170 invändigt mått



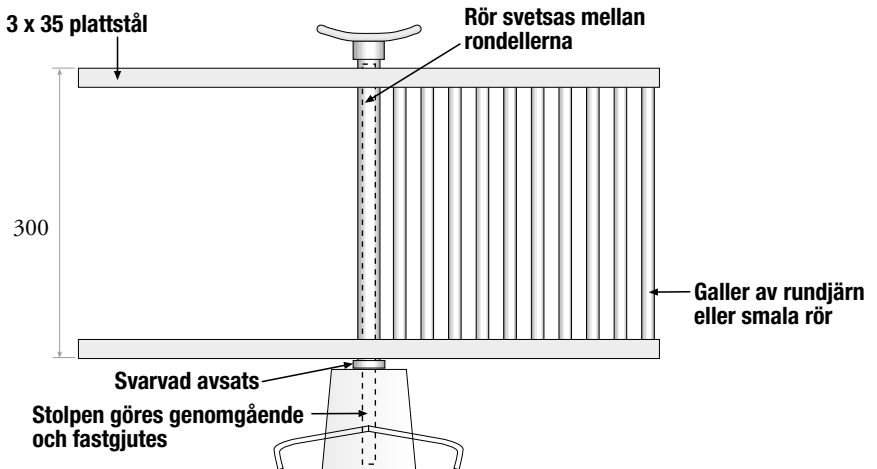
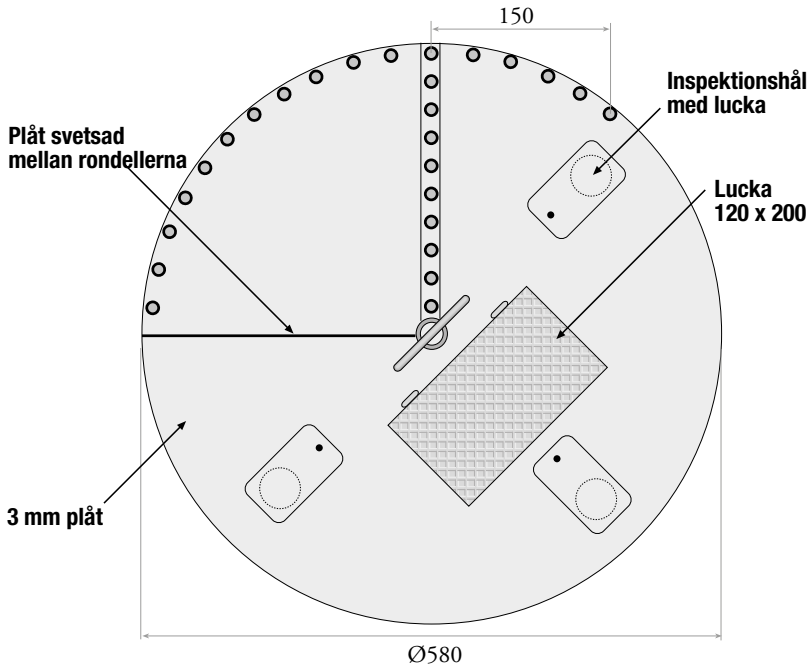
Vid kitteln och på ytterligare minst fyra ställen skall grytgångarna kunna öppnas med lock av minst 500 mm längd.

Gallerbeskrivning



6 mm rostfria rör med 1 mm gods placerade med 10-15 mm mellan rören liggande eller stående.

Kittel för provgryt



NOTERINGAR

A series of 25 horizontal dotted lines for taking notes.

Gäller från 2017-07-01 till 2023-06-30

Regler för grythundsarbete



SVENSKA KENNELKLUBBEN

HUNDÄGARNAS RIKSORGANISATION

POSTADRESS Box 771, 191 27 Sollentuna
BESÖKSADRESS Rotebergsvägen 3, Sollentuna
TELEFONNUMMER 08-795 30 00
MEJLADRESS kansli@skk.se
WEBBPLATS www.skk.se