



”Rasen skall vara trogen, lydig, glad, arbetsvillig, vaksam och välbalanserad. Inlärningsförmågan skall vara exceptionellt god. Rasen är mycket anpassningsbar.”

Ur rasstandard för perro de agua espanol

2016-08-31

Till

Svenska Perro de agua espanolklubben

SKKs Kommitté för hundars mentalitet, KHM, har tillsatt en arbetsgrupp vars uppgift är att hitta verktyg för klubbarnas praktiska användning av BPH, Beteende- och personlighetsbeskrivning hund. Perro de agua espanol är idag en av de raser som har allra flest beskrivna individer, 2016-08-29, totalt 233 stycken, vilket indikerar ett stort intresse för mentala frågor bland såväl uppfödare som enskilda hundägare. *Det är dock endast de svenskfödda hundarna som ingår i SKK Avelsdatas statistiksammanställning, dvs 216 st.*

Kommittén för hundars mentalitet, KHM, har tagit ett beslut om att samtliga hundraser med fler än 200 beskrivna individer ska få en mer utförlig redovisning av resultaten än vad som återfinns på SKK Avelsdata. Dokumentet avser att stötta och inspirera special- och rasklubbarna. *Vi är tacksamma om ni läser, diskuterar och återkopplar till oss.* Har ni nytta av informationen? Upplever ni att den blir för negativ/positiv? Stimulerar den till ökat BPH-deltagande eller avskräcker den? Ökar den möjligheten att använda BPH som avelsverktyg? Har ni i klubben andra förslag/idéer hur kommunikationen mellan klubben och SKK/KHM ifråga om BPH skulle kunna se ut? Har ni frågor/tankar i övrigt kring BPH är ni välkomna att höra av er!

Vi uppskattar om analysen görs tillgänglig för medlemmar och andra intresserade, t ex genom publicering på klubbens webbplats.

Med vänlig hälsning

e.u. Curt Blixt, Helena Frögéli, Åsa Lindholm – arbetsgruppen BPH som verktyg



SAMMANSTÄLLNING AV BPH-RESULTAT FÖR PERRO DE AGUA ESPANOL

Det läggs idag stor vikt vid våra hundars mentalitet. Det är ett prioriterat område för Svenska Kennelklubben och arbetet med mentalitetsfrågor är delegerat till Kommittén för hundars mentalitet, KHM.

KHM bildades 2009. Ett av de första uppdragen blev utvecklingen och etableringen av Svenska Kennelklubbens egen mentalbeskrivning Beteende- och personlighetsbeskrivning hund, BPH. Beskrivningen är utformad för att passa alla hundar oavsett ras.

Ett av de uttalade syftena med BPH är att den ska fungera som ett avelsverktyg, det vill säga förmedla information om hundars mentalitet som gör det möjligt för uppfödarna att både utvärdera kullar och selektera för önskade egenskaper vid valet av avelsdjur. KHM ser det därför som mycket angeläget att de som kan ha nytta av beskrivningen ur detta perspektiv också förstår att tolka och använda sig av den information som beskrivningen samlar.

KHM har beslutat att alla hundraser med över 200 (svenskfödda) individer beskrivna ska få en utförlig genomgång av resultaten. Vid 500 beskrivna hundar kommer KHM att göra en arvbarhetskattning för rasen baserad på BPH.

I dokumentet finns en genomgång av hur BPH-data redovisas på SKK Avelsdata. Det finns också stapeldiagram som med större tydlighet visar spridningen för hundarnas reaktioner i de olika momenten. Vidare görs en reflektion över de beteenden/värden som den aktuella rasen uppvisar.

SPINDELDIAGRAM och STAPELDIAGRAM

Utifrån BPH-beskrivningen för hundarna redovisas BPH-protokollets observationer i spindelarmar i ett spindelagram. Värt att uppmärksamma är det faktum att värdena (ex 2, 2,5 etc) i spindelagrammet *inte är desamma som de faktiska värden hundarna fått i protokollet, utan grundar sig på matematiska beräkningsmodeller* (exakt hur de matematiska formlerna ser ut för varje spindelarm redovisas på SKK Avelsdata under informationsknappen).



Resultaten från alla hundar i rasen som deltagit i BPH läggs samman i ett spindeldiagram. Därigenom fås ett medelvärde för varje spindelarm. Ett medelvärde kan dock bestå av summan av hundar som är ytterligheter åt båda håll, det vill säga ett antal hundar som befinner sig högt på skalan sammanslagna med hundar som ligger lågt. I praktiken kan det vara så att endast ett fåtal (eller rentav ingen alls) hundar befinner sig på just medelvärdet. Det är ju så att om tio hundar beskrivs och fem får värdet 1 och fem stycken får värdet 5 så blir medelvärdet 3 ($5 \times 1 + 5 \times 5 = 5 + 25 = 30 / 10 = 3$). Men medelvärde 3 kan även erhållas om de tio hundarna bara rör sig mellan ex värdena 2,5 och 3,5. Medelvärdet som spindeldiagrammet visar ger oss alltså *inte* information om variationen i rasen men i de flesta fall får vi ändå en rimlig och hyfsat adekvat bild av populationen. Det förutsätter dock att det finns ett tillräckligt antal hundar beskrivna. För en någorlunda säker analys brukar man säga att det fordras minst 40 hundar (varav minst 15 tikar och 15 hanar bör ingå) från olika linjer och släkter/familjer. Ju fler hundar, desto bättre underlag finns för att få en bild av rasen. Men som vi förstår av ovanstående måste även variationen inom rasen alltså studeras.

I detta dokument visas just den spridning som finns inom beskrivna hundar av rasen också i stapeldiagram. De värden som redovisas i stapeldiagrammen är omräknade enligt samma modeller som spindeldiagrammets armar. Genom att addera med 1 undviker vi att hundar hamnar på 0, såvida de inte har avbrutit ett eller flera moment. Det innebär att hundar som i protokollet fått "0", (det vill säga inte uppvisar ett beteende) i stapeldiagrammet har värde "1", precis som i spindeldiagrammet. Det medför att diagrammet blir lättare att läsa i och med att inte flera armar ska trängas ihop i centrum. Ett lågt värde anger att hunden/hundarna visat det aktuella beteendet i liten grad eller under kort tid, ett högt värde följaktligen att hunden/hundarna visat hög grad av beteendet eller uppvisat det under längre tid.

SAMMANFATTANDE BESKRIVNING

När beskrivningen är genomförd informerar beskrivaren hundägaren/föraren om hur hunden har agerat under de olika momenten och gör en sammanfattande beskrivning, se sid 20. Den är beskrivarens subjektiva uppfattning men forskning har visat att den många gånger fyller ett värde och ofta fångar väsentliga delar av en hunds känslor och personlighet.



Den "Sammanfattande beskrivningen" anger om hunden är: Arg, Energisk, Glad i främmande människor, Lekfull, Ljudlig, Nyfiken, och om den har en Positiv attityd och är Trygg. En skala i form av fem steg från inte alls (0) till mycket (4) används. Ett lågt värde innebär att hunden visar egenskapen i liten utsträckning medan ett högt värde innebär att hunden i hög grad uppfyller definitionen. Beskrivaren sätter ett kryss i den ruta som upplevs bäst överensstämma med hunden under beskrivningen. Även intryck från hunden mellan momenten inkluderas.

Definitioner: Sammanfattande beskrivning

0 = inte alls, 4 = mycket

Arg

Har lätt att bli arg och visar det med hotfulla beteenden.

Energisk

Pigg, vaken och alert. Reagerar snabbt på retningar. Kan upplevas som att hunden hela tiden är på gång.

Glad i främmande människor

Trivs i umgänget med främmande människor. Svarar gärna på inbjudan till kontakt av främlingar och tar ofta egna initiativ till kontakt.

Lekfull

Svarar gärna på lekinviter och bjuder själv gärna till lek.

Ljudlig

Reagerar lätt med skall i olika uppkomna situationer. Kan också gnälla i väntan på aktiviteter och vara ljudlig vid hälsning.

Nyfiken

Är intresserad av händelser som inträffar och vill gärna undersöka dem i en positiv anda.

Positiv attityd

Har en allmänt glad attityd till livet.

Trygg

Har självförtroende. Reder ut uppkomna skrämselsituationer på ett rationellt sätt.

SKK AVELSDATA

I e-tjänsten SKK Avelsdata finns resultaten från BPH (utom stapeldiagrammen som endast finns i detta dokument) redovisade på såväl populations- som individnivå. Här återfinns spindeldiagram, medelvärden, sammanfattande beskrivning m m. Tjänsten SKK Avelsdata är kostnadsfri.



BPH-ÖVERSIKT PERRO DE AGUA ESPANOL

BPH-översikten (tabellen nedan, daterad 20160829) redovisar antalet hundar som fötts under ett år och hur många av dessa som har genomförd BPH, om de deltagit med eller utan skottmomentet, om de har avbrutit beskrivningen osv. Observera att *sammanställningen är fördelad per födelseår och inte på beskrivningsår*. Det medför att sammanställningen förändras så snart någon ny hund har beskrivits.

Sammanställning per år	2005	2006	2007	2008	2009	2010	2011	2012	2013	2014	2015	2016	Totalt för 2005-2016
Antal födda	109	135	170	152	206	241	221	215	257	217	217	205	2 345
Antal starter BPH	2		3	2	9	13	28	45	58	52	4		216
varav genomförda BPH	2		3	2	9	11	28	44	57	50	4		210
Med skott	2		3	2	8	11	28	43	56	49	4		206
varav - hanar	2		2	0	4	5	14	21	30	20	2		100
varav - tikar	0		1	2	4	6	14	22	26	29	2		106
Utan skott	0		0	0	1	0	0	1	1	1	0		4
varav - hanar	0		0	0	0	0	0	1	0	1	0		2
varav - tikar	0		0	0	1	0	0	0	1	0	0		2
Ägaren avstår skott	0		0	0	0	1	0	3	0	1	0		5
Beskrivaren avbryter	0		0	0	0	0	0	1	0	0	0		1
Ägaren avbryter	0		0	0	0	2	0	0	1	2	0		5
Oacceptabelt beteende	0		0	0	0	0	0	0	0	0	0		0
Fördjupad genomgång	0		0	0	0	0	0	1	0	0	0		1

Av tabellen ovan framgår att av de perro de agua espanol som fötts under perioden 2001-2014 ca 10 % deltagit på BPH.

Sammanställningen i tabellen visar att sammanlagt totalt 9 perro de agua espanol avstår skottmomentet. Fyra av dessa är anmälda till BPH utan skott, för de fem resterande har ägaren under banans gång valt att avstå skottmomentet.

Sex hundar fullföljer inte beskrivningen, det vill säga knappt 3 %. Detta motsvarar genomsnittet för samtliga BPH-beskrivna hundar oavsett ras.

Fördjupad genomgång – I protokollet för den sammanfattande beskrivningen finns möjlighet för beskrivaren att göra en fördjupad genomgång. Det kan t ex vara i de fall hunden under eller i samband med BPH uppvisar ett beteende som av beskrivaren bedöms angeläget att åtgärda. Det kan vara av hänsyn till hundens eget välbefinnande, omvärldens krav på samhällsanpassade hundar eller gällande lagstiftning. Framför allt är det överdrivna rädlereaktioner eller stor aggressivitet som kan påkalla åtgärder. I rasen perro de agua espanol är det en individ som fått fördjupad genomgång.



BETEENDEGRUPPER GER EN ÖVERGRIPANDE BILD

I protokollet, precis som i spindeldiagrammet, hänförs de beteenden hunden uppvisar till olika beteendegrupper. Dessa är identifierade med en färgkodning:

- Hälsning (socialitet) – gul.
 - Inkl undergivenhet - lila
- Lekintresse – blå
 - Inkl förarkontakt - gul
- Engagemang för mat – rosa
 - Inkl förarkontakt - gul
- Nyfikenhet – beige/oliv
- Rädsla/osäkerhet – grön
- Hotfullhet/aggressivitet – orange/brun

Syftet med indelningen i beteendegrupper är att få en sammanhängande redovisning av de sekvenser i momenten där hunden uppvisar beteenden som hänger ihop. I t ex beteendegruppen "hälsning" hämtas information från moment 1 och 6 etc.

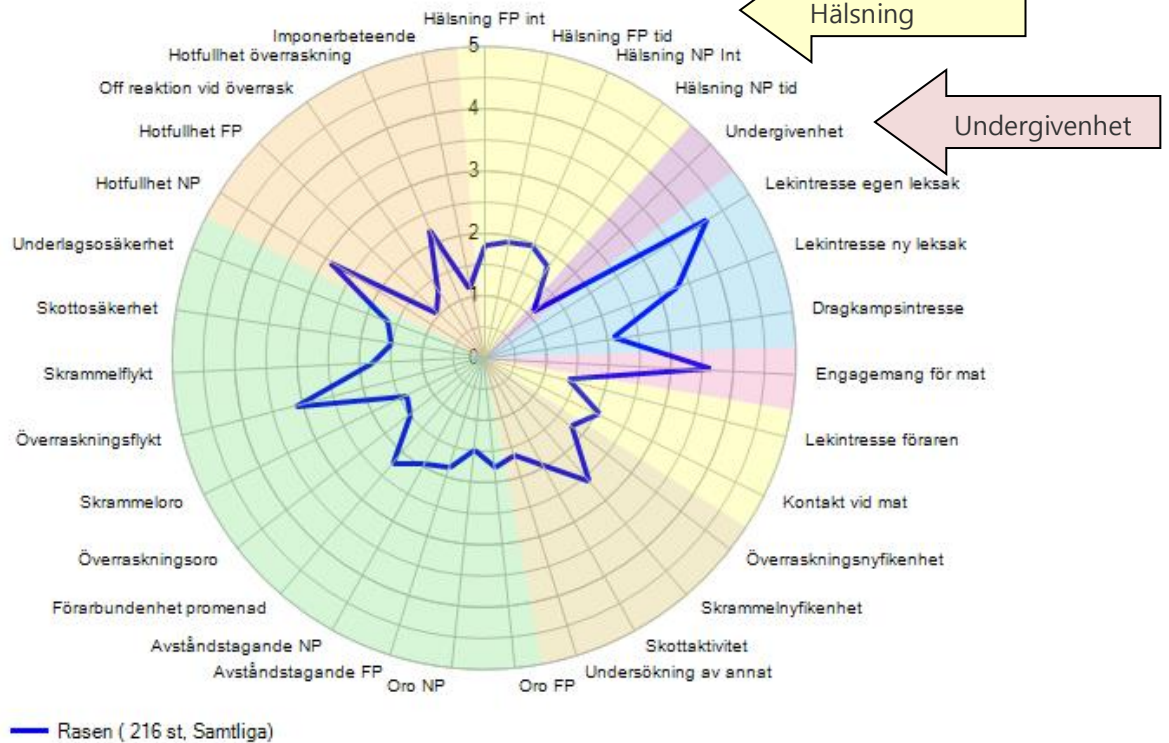
HÄLSNING (Socialitet) (inkl undergivenhet)

Hälsning ger en uppfattning om hur social hunden är gentemot främmande människor. Här beskrivs hundens kontaktbenägenhet, hur ivrigt och länge den hälsar, om den kanske är lite undergiven. Hur intresserad en hund är av människor den inte känner och dess agerande vid ett möte är delvis beroende på rastillhörighet men också på individens egen personlighet. Raser som avlats för ett självständigt arbete visar kanske inte samma engagemang i kontakten med människor som de raser där ett bra samarbete varit en förutsättning för att hunden ska fungera väl inom sitt område. En hunds egna erfarenheter, positiva såväl som negativa, spelar också in.



SVENSKA KENNELKLUBBEN

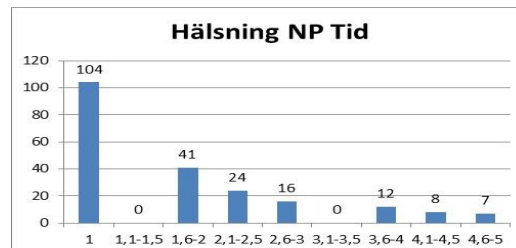
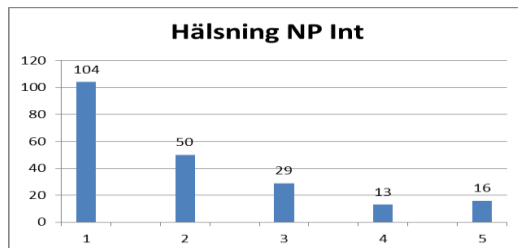
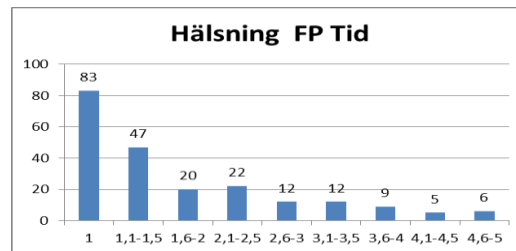
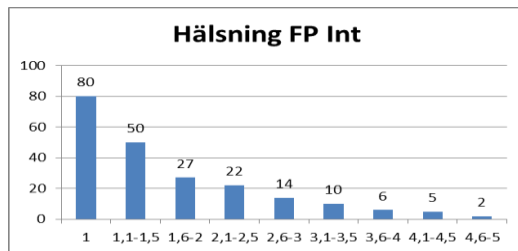
HUNDÄGARNAS RIKSORGANISATION



FP= främmande person (Moment 1) NP= närmande person (Moment 6)

Den information som ligger till grund för beteendegruppen "hälsning" hämtas från beskrivningens moment 1 och moment 6. I moment 1 hälsar hunden på en främmande person, i moment 6 gäller det för hunden att omvärdera intrycket av en människa som först uppträtt förklädd och kanske en aning skrämmande, men som sedan demaskeras och tar kontakt med hunden.

För perros de agua espanol kan vi se att rasens medelvärde för hälsning ligger på knappt 2. Värdet indikerar en hundras som hälsar med måttlig intensitet under relativt begränsad tid. I den subjektiva, sammanfattande beskrivningen (se sid 20) som görs vid beskrivningens slut ligger omdömet för hur "glad i främmande människor" rasen är i hälsningssituationen på en lägre nivå.

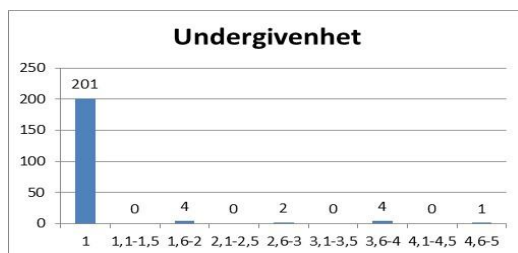


Beräkningsmodellen för Hälsning NP Intresse medger endast heltal

x-axel=beräknat spindelvärde
y-axel=antal hundar

FP= främmande person (Moment 1) NP= närmande person (Moment 6)

Studerar man stapeldiagrammen är det tydligt att variationen är påtaglig inom rasen och ett stort antal hundar hälsar inte alls. I moment 1, främmande person, ligger majoriteten av hundarnas hälsningsbeteende på skalornas nedre del. Ett liknande mönster syns för hälsningen i moment 6, närmande person.

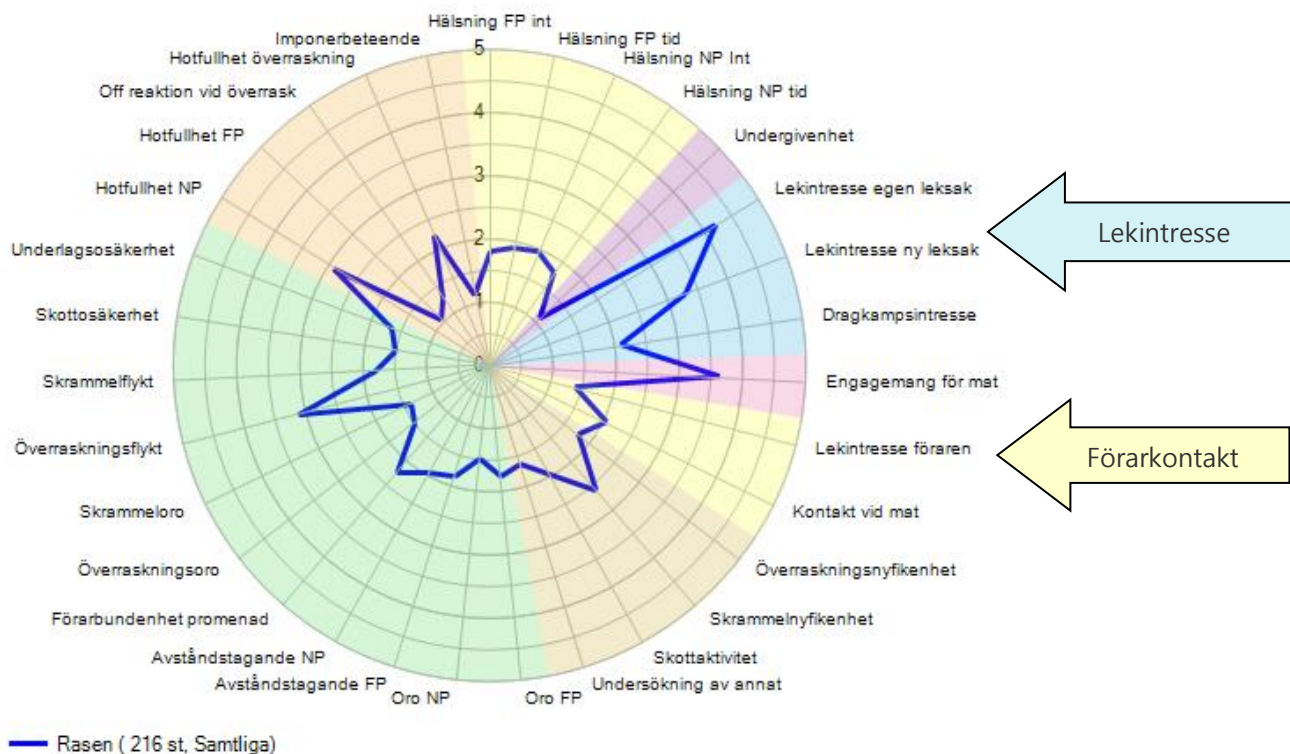


Ett mindre antal hundar uppvisar undergivenhet. Undergivenhet kan ses som ett uttryck för litenhet och ofarlighet i syfte att avvärja en annan, potentiellt farlig, individ. Den undergivna attityden kan även ses som en vilja att bli accepterad och omhändertagen av den andra parten. För hundar som ligger på diagrammets högsta värde *kan* undergivenheten utgöra ett utslag av osäkerhet. Undergivenheten kan i dessa fall vara en strategi som hunden väljer för att hantera situationen vid t ex hälsning.

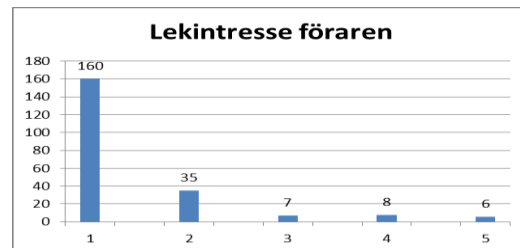
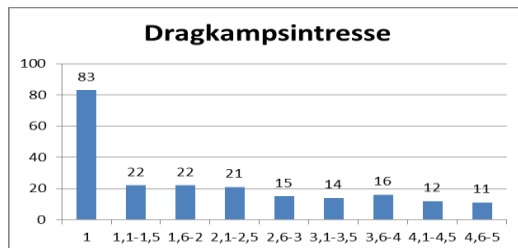
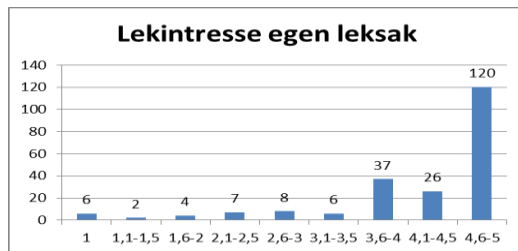


LEKINTRESSE (inkl förarkontakt)

Lekintresse tar fasta på hundens intresse för att leka, dels med ett eget favoritföremål, dels med ett föremål som är standardiserat för BPH. Både förare och testledare leker med hunden. Momentet har flera syften, bland annat att dokumentera lusten till föremålslek men även hundens allmänna attityd i leken vilken inte behöver ha direkt koppling till intresse för föremål och viljan att leka med föraren. *Lekintresset* och sättet att leka varierar stort mellan olika hundraser. Inte alla är roade av t ex kamplekar, det vill säga att konkurrera om ett föremål, medan andra uppskattar det mera. *Förarkontakt* beskriver hundens benägenhet att hålla kontakt med sin förare och vilja att engagera sig med denne i t ex lek.



Hundar av rasen perro de agua espanol leker gärna med sin egen favoritleksak, något mindre med den standardiserade BPH-leksaken (= ny leksak). Det genomsnittliga intresset för dragkamp är måttligt. Relativt få perro de agua espanol väljer att involvera förare/testledare i leken. Detta är något de delar med många andra raser.



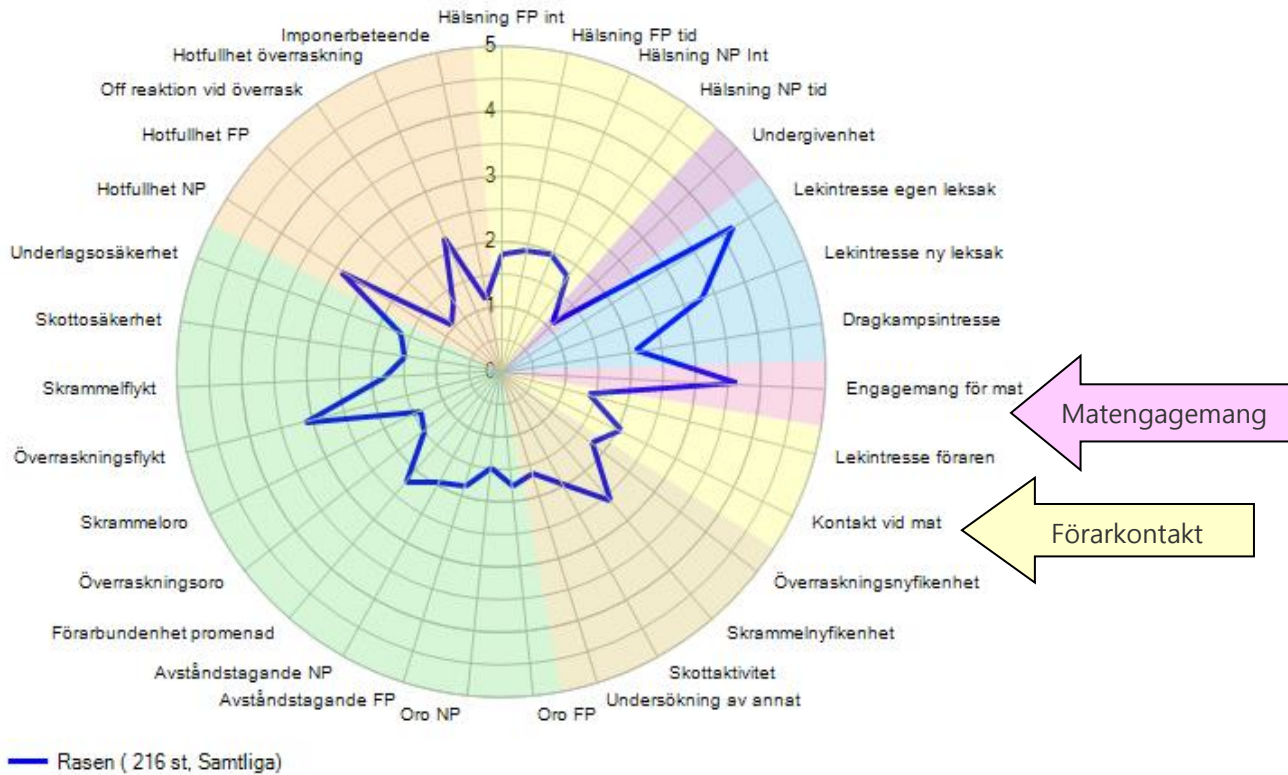
Beräkningsmodellen för Lekintresse föraren medger endast heltal

Stapelndiagrammen visar att majoriteten av hundarna inom rasen gärna leker med sin egen leksak. När den byts ut mot den standardiserade BPH-leksaken, ett spengummi, ser vi ett minskat intresse. Det faktum att perro de agua espanol hellre leker mer med sin egen leksak skulle kunna bero på att leken är kopplad till en etablerad "överenskommelse" mellan hunden och ägaren som bygger på igenkänningseffekten när ett föremål tas fram som signalerar att "nu ska vi leka!" Ett för hunden nytt, oprövat föremål väcker inte samma förväntan.

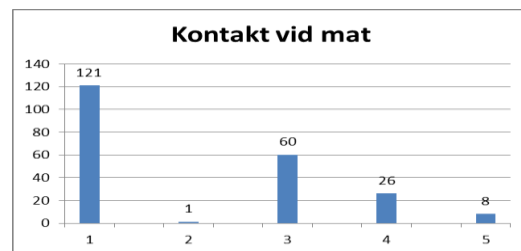
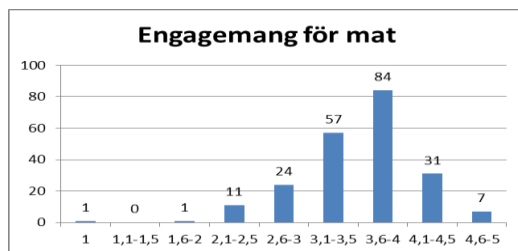
Majoriteten av hundarna är intresserade av dragkamp, dock i mycket varierande grad och drygt en tredjedel är inte roade alls. De perro de agua espanol som visar ett intresse för dragkamp är tämligen jämt fördelade över skalstegen. Stapelndiagrammet för *lekintresse föraren* visar att majoriteten av hundarna inte är intresserade av att blanda in sin förare i leken.

MATENGAGEMANG (inkl förarkontakt)

Hundar som har ett lagom stort intresse för mat eller godbitar är ofta lätta att motivera i en träningsituation. En hund som uppskattar godbitar är i regel beredd att anstränga sig och försöka flera gånger för att nå den eftertraktade belöningen. *Förarkontakt* beskriver hundens benägenhet att hålla kontakt med sin förare. Hunden kan t ex söka stöd och uppbackning hos föraren när den ställs inför ett problem som den inte kan lösa själv. I moment 3 "Matintresse" väljer många hundar att ta kontakt med sin förare när de inte lyckas öppna burken med godis.



Spindeldiagrammet visar en ras som i genomsnitt engagerar sig med intresse för matletande. När det gäller hundarnas benägenhet att vända sig till sin förare för att försöka få hjälp med att t ex öppna en stängd burk ligger perron något över genomsnittet för samtliga BPH-beskrivna hundar. Detta kan ses som en förväntan från hunden om samarbete med föraren.



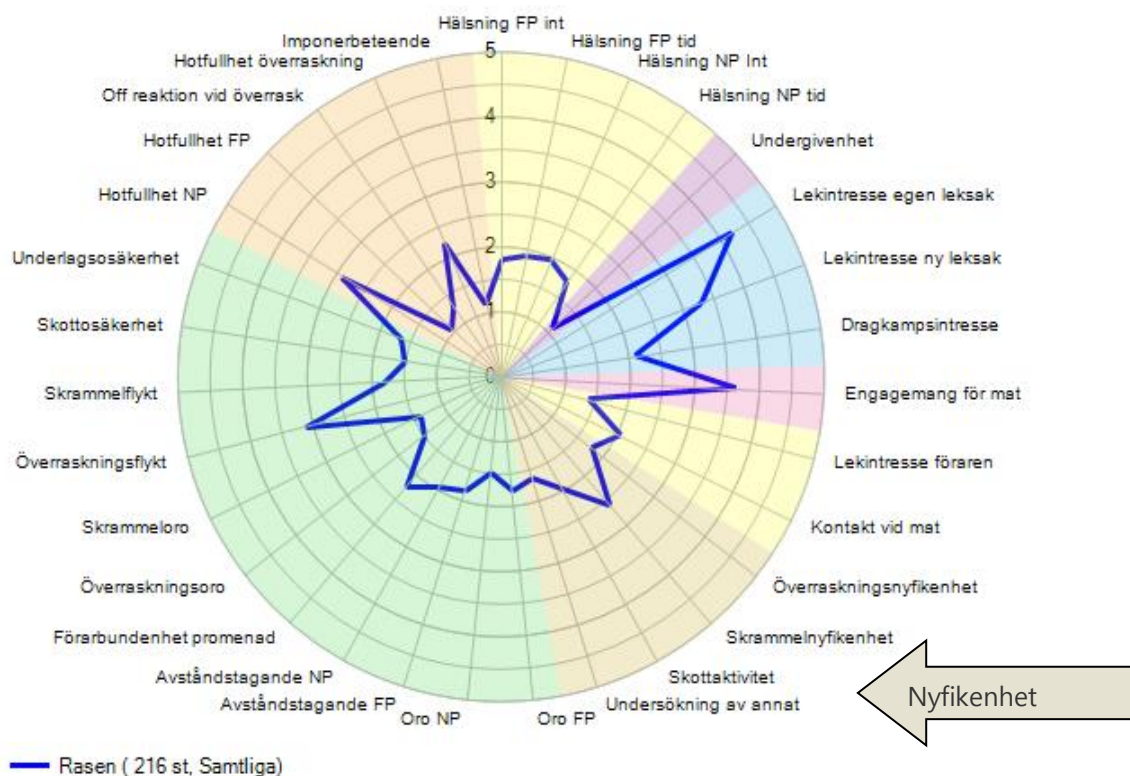
Beräkningsmodellen för Kontakt vid mat medger endast heltal

Bilden i spindeldiagrammet överensstämmer med stapeldiagrammets fördelning: de allra flesta hundarna ligger högt i sitt matengagemang. Stapeln bekräftar spindeldiagrammets arm som visar att knappt hälften av hundarna tar kontakt med sin förare vid matletandet.



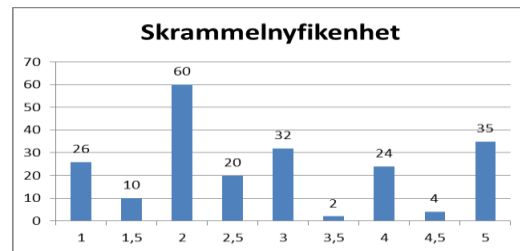
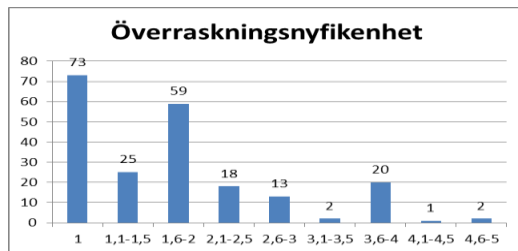
NYFIKENHET

Att få en uppfattning om en hunds nyfikenhet är ofta en viktig del av en mentalbeskrivning. *Nyfikenhet* är en värdefull egenskap hos den hund som ska utbildas i någon form. Nyfikenhet innebär att hunden har drivkraft att utforska sin omgivning och föremål i både kända och okända miljöer. Har den blivit skrämmd, kommer nyfikenheten väl till pass eftersom den hjälper hunden att närma sig och undersöka det som utlöst känslan och i förlängningen att komma över den.



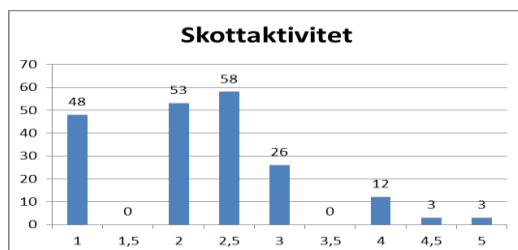
Spindeldiagrammets medelvärde för perro de agua espanol visar en ras med en nyfikenhetsnivå under skalans mittenvärde vid en visuell, hastigt uppdykande överraskning (moment 4). Något mer nyfiken blir den när det tillkommer ljud, som vid skramlet i trumman (moment 5).

Det finns hundar som väljer att ägna sig åt någon annan aktivitet vid sidan om beskrivningssituationen. Detta beteende finns beskrivet i armen "Undersökning av annat än testretningen".



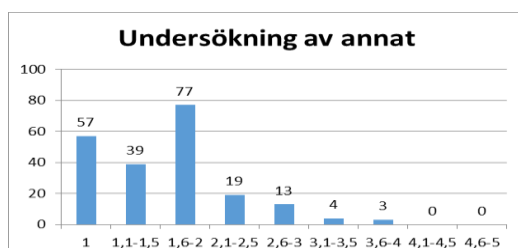
När det gäller överrasknings- och skrammelnyfikenhet visar stapeldiagrammet att det finns en stor variation mellan hundarna. Vi ser såväl hundar som närmast totalt saknar nyfikenhet i ovanstående situationer men också de som är betydligt nyfikkare, speciellt ifråga om skramlet.

En låg grad av nyfikenhet i de sammanhang BPH beskriver kan ha olika förklaringar. Dels kan hunden vara rädd, vilket hindrar den från att gå fram utan hjälp från föraren, dels kan den bottna i ett mer balanserat ointresse som gör att hunden helt enkelt inte bryr sig.



I beteendegruppen *nyfikenhet* finns även *skottaktivitet* (moment 8), som kanske egentligen mer kan beskrivas som en förväntan hos hunden. Enligt spindeldiagrammet ligger rasen under skalans medelvärde.

Stapeln för skottaktivitet visar att de flesta hundar går upp i aktivitet när skott avlossas, troligen på grund av en så kallad startreaktion när hundens uppmärksamhet väcks vid det första skottet, tillsammans med en positiv förväntan.



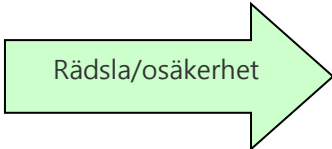
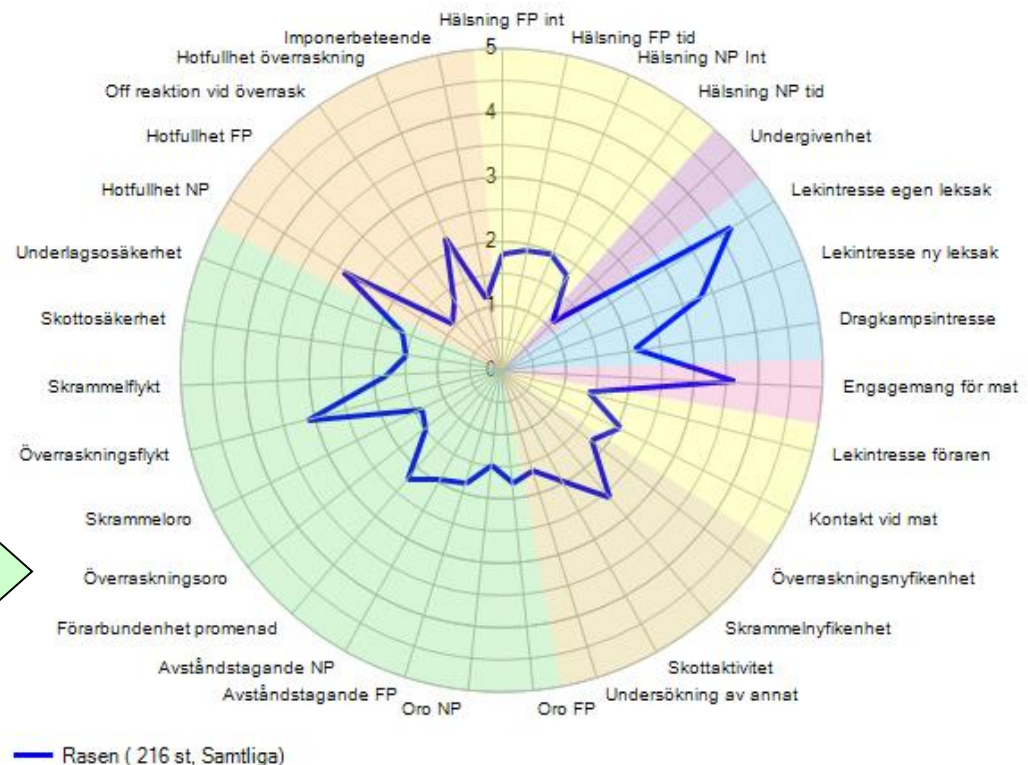
Stapeldiagrammet för *undersökning av annat* stämmer överens med den bild vi får i spindeldiagrammet. De allra flesta perro de agua espanol befinner sig på skalans nedre



halva, det vill säga deltar i beskrivningen och blir endast måttligt distraherade av omgivningen.

RÄDSLÅ/OSÄKERHET

En allmänt osäker eller ängslig hund lever med en beredskap på att något otrevligt ska inträffa. Motsatsen är hunden med stor självsäkerhet som uppträder på ett tryggt, balanserat sätt och som utstrålar att den har läget under kontroll. Mellan dessa två ytterligheter finns många nivåer av både trygghet och ängslan/oro. Specifika rädslor är relativt vanligt förekommande hos hundar. Det kan vara miljörädslor som gör hunden obekvä, ängslig, kanske till och med flyktbenägen i nya miljöer eller rädd för att gå på vissa typer av underlag. Sociala rädslor riktar sig framför allt mot människor och en generell rädsla för människor är ofta ärftligt betingad, precis som många andra beteenden.

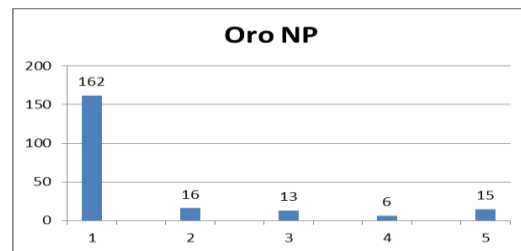
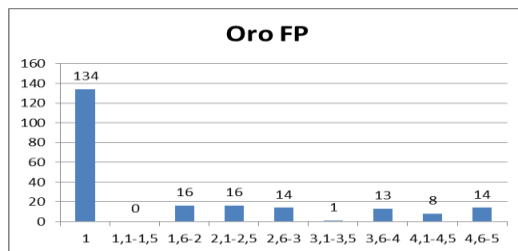


FP= främmande person (Moment 1) NP= närmande person (Moment 6)

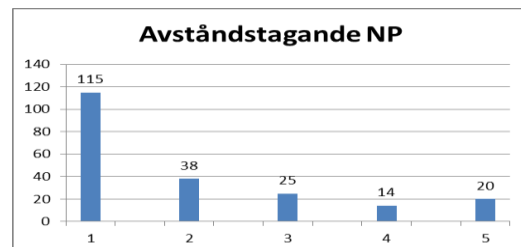
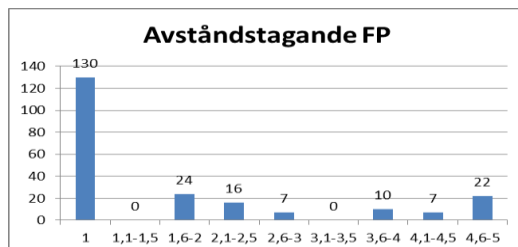


BPH avser att beskriva både social rädsla och miljörädslor. Diagrammets medelvärde visar att det inom rasen perro de agua espanol förekommer ett visst mått av *rädsla/osäkerhet*. Rasens profil sticker ut något vid armen för *övertäckningsflykt*. Utöver hur mycket hunden flyr, det vill säga avståndsreglerar, ingår också *tid till kontroll* i denna spindelarm. *Tid till kontroll* beskriver hur lång tid det tar för hunden att återgå till ett neutralt känsloläge efter en kanske lite skrämmande/övertäckande upplevelse. Ett högt värde i den här spindelarmen kan alltså genereras av respektive flyktbeteende eller *tid till kontroll*, eller av båda tillsammans.

I den sammanfattande beskrivningen (sid 20) ligger uppskattningen av rasens trygghet i överensstämmelse med vad spindeldiagrammets värden indikerar. Sammanfattningens definition av trygg lyder "Har självförtroende. Reder ut uppkomna skrämelsituationer på ett rationellt sätt".

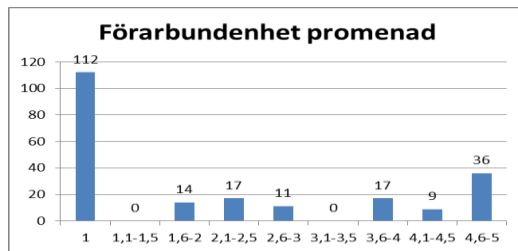


Beräkningsmodellen för Oro NP medger endast heltal

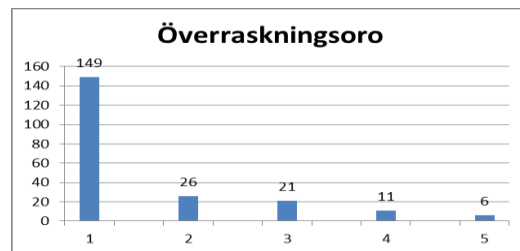
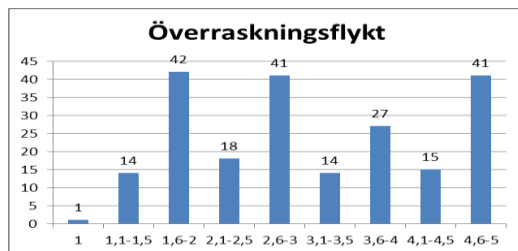


Beräkningsmodellen för Avståndstagande NP medger endast heltal

Ovanstående stapeldiagram visar variationen inom perro de agua espanol avseende social osäkerhet/rädsla. Majoriteten visar inga rädslor i sammanhanget (vilket ger värdet 1 enligt beräkningsmodellen), men en tämligen stor andel visar någon grad av oro i både moment 1 och 6. För momentet 1, främmande person, finns ett antal hundar som visar påverkan/otrivsel i olika grad vid möte och hantering. Går vi vidare till moment 6, närmande person, syns en liknande bild.

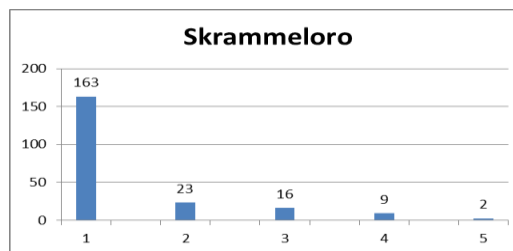
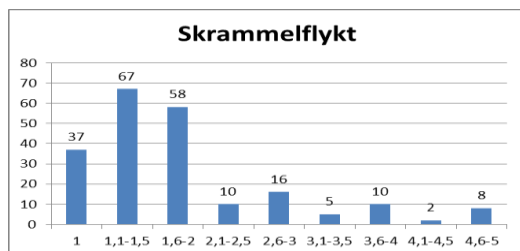


Förarbundenhet visar hur angelägen hunden är att vara tillsammans med sin ägare/förare och om den i en situation där testledaren tar med den för en kort promenad inte vill följa med eller vara hos testledaren. Kanske vägrar hunden att ens lämna sin ägare, kanske följer den motvilligt med testledaren men strävar tillbaka. En del hundar visar tydliga tecken på att känna sig obekväma, rentav otrygga. För perrons del kan vi se att strax över hälften av hundarna inte har några betänkligheter emot att följa testledaren en bit bort från matte eller husse.



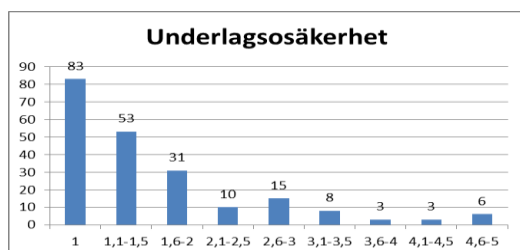
Beräkningsmodellen för Överraskningsoro medger endast heltal

Hur orolig en hund blir vid en överraskande händelse och hur långt den avståndsreglerar/flyr beskrivs i moment 4 där en målad silhuett av en person i halvfigur hastigt dyker upp. Vi kan konstatera att det är ganska stor variation mellan hur mycket hundarna avståndsreglerar/flyr. En förhållandevis stor andel hundar återfinns på övre halvan, det vill säga avståndsreglerar i viss omfattning alt. behöver lång tid på sig för kontroll (det vill säga hur lång tid hunden behöver på sig för att återgå till ett neutralt känsloläge vilket också ingår i denna parameter). Stapeldiagrammet för *överraskningsoro* skulle också kunna rubriceras *passiv oro*. Staplarna i de båda diagrammen visar tillsammans att hundar av rasen, i de fall de blir överraskade/skrämda, vanligen agerar aktivt framför att låta oron ta sig uttryck som passivt stillastående.

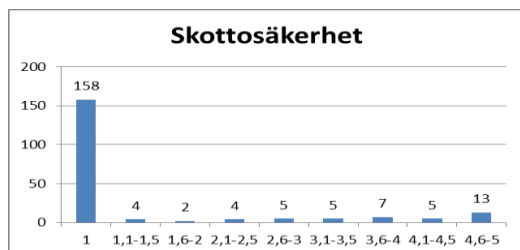


Beräkningsmodellen för Skrammeloro medger endast heltal

I stapeldiagrammet *skrammelflykt* ser vi mindre variation än i *överraskningsflykt*. Precis som i *överraskningsflykt* ingår *tid till kontroll* i diagrammet. Också i detta moment är den passiva oron (skrammeloro) liten hos den beskrivna perro de agua espanol-populationen.



Flertalet visar ingen, eller ringa, osäkerhet för att gå på ett annorlunda underlag, men också detta moment visar på hundar som utgör undantag och inte känner sig bekväma i situationen.

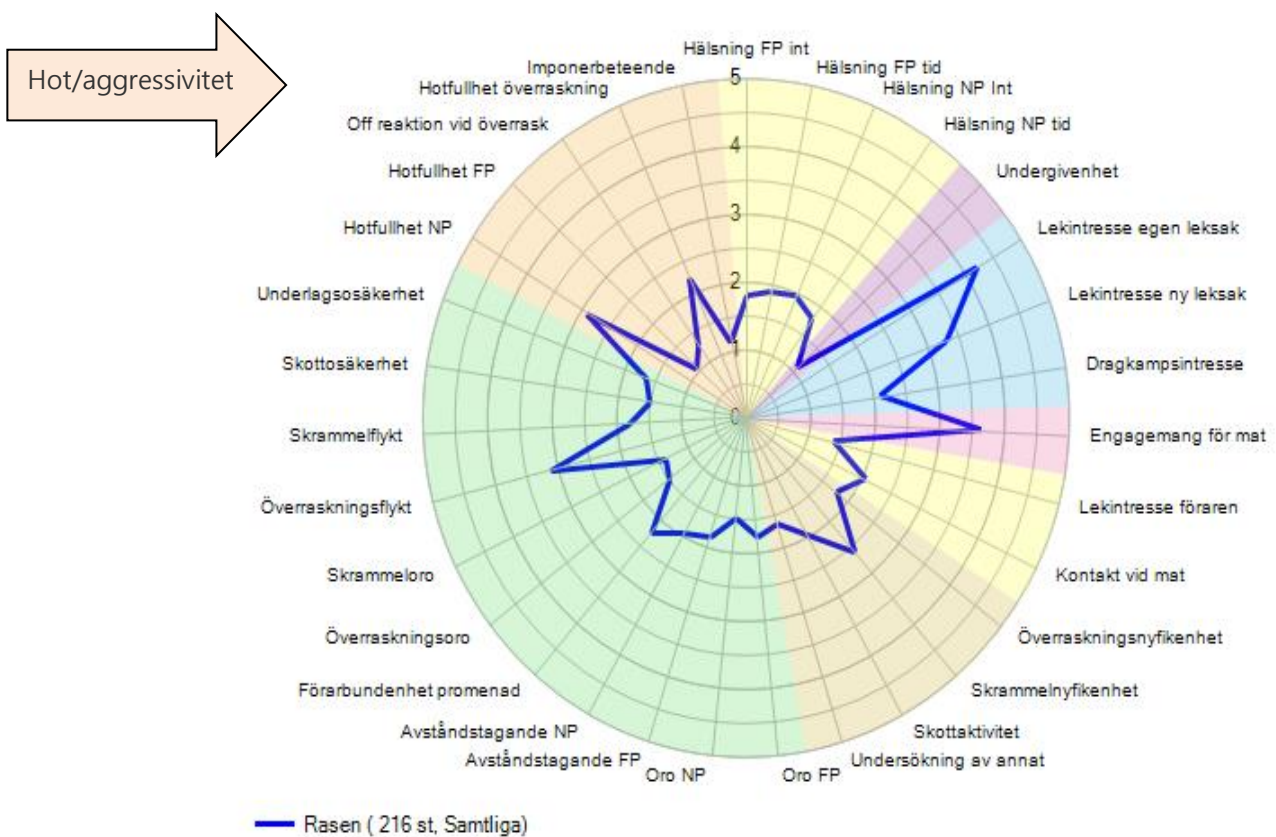


De flesta perro de agua espanol som genomgår BPHs moment skott reagerar inte med osäkerhet/obehag. Skottmomentet är frivilligt och hundägaren/föraren bestämmer själv om hunden ska göra det. Drygt 95 % av hundarna av rasen genomgår skottmomentet.

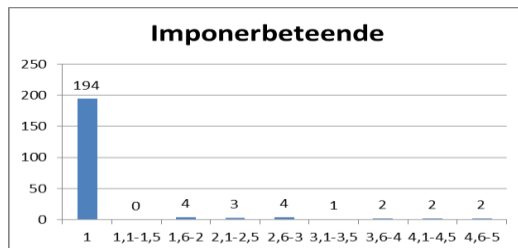
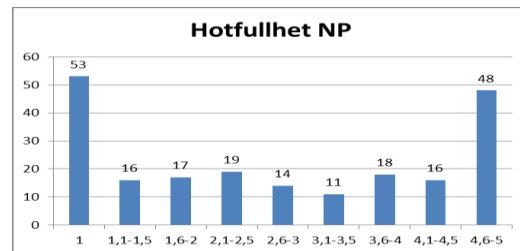
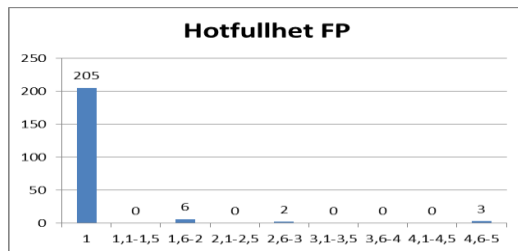


HOT/AGGRESSIVITET

Många hundar visar någon gång hotbeteenden eller aggressiva beteenden. De utgör ofta ett naturligt inslag i hundens beteenderepertoar men ska inte ta sig sådana uttryck att hunden upplevs som skrämmande och problematisk, varken av ägare eller omvärld. Det är därför viktigt att hundar med överdrivna aggressioner identifieras och att BPH-beskrivaren påtalar ägarens ansvar för att komma till rätta med ett eventuellt aggressionsproblem.

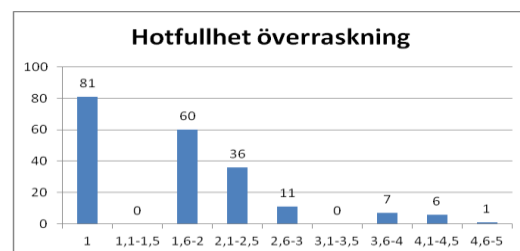
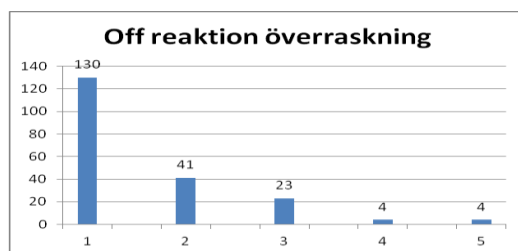


BPH-beskrivningen visar att för perro de agua espanol del föranleder en främmande person (moment 1) varken att hunden hotar eller uppträder aggressivt. Den s k närmande personen (förklädd och med avvikande rörelsemönster, moment 6) ger däremot upphov till en viss grad av hotfullhet. Liknande beteendemönster ses hos flera raser.



Så gott som ingen av de beskrivna hundarna visar någon som helst *hotfullhet* mot en främmande person som vill hantera den och umgås. Större variation ses i hotfullhet mot en närmande person (moment 6), där förvisso den högsta stapeln är hundar som inte uppvisat någon hotfullhet, men där i stort sett lika många återfinns på skalans högsta värde. De hundar som hamnar på skalans högsta värde kan göra det av två anledningar: Antingen visar de en mycket kraftig reaktion – de blir riktigt arga – eller också visar de måttliga hotbeteenden vid upprepade tillfällen.

Som framgår av stapeldiagrammet för *imponerbeteende* är detta ett ovanligt uttrycksätt för rasen.



Beräkningsmodellen för Off reaktion överraskning medger endast heltal

Offensiv reaktion avser att beskriva hur benägen en hund är att avancera framåt med en hotfull attityd de första sekunderna efter att den blivit överraskad/överrumplad (moment 4). Här visar stapeldiagrammet att de allra flesta hundar inte väljer den strategin men ett trettio-tal hundar gör utfall. Stapeldiagrammet *hotfullhet överraskning* beskriver hur hotfull hundens attityd är genomgående under momentet. Variationen är här betydligt större. Huvuddelen av hundarna visar dock ingen eller ringa hotfullhet.



Sammanfattande beskrivning

Hundar födda år:

Sammanställning per år	2005	2006	2007	2008	2009	2010	2011	2012	2013	2014	2015	2016
Antal födda	109	135	170	152	206	241	221	215	257	217	217	205
Antal starter BPH	2		3	2	9	13	28	45	58	52	4	
varav genomförda BPH	2		3	2	9	11	28	44	57	50	4	
varav - hanar	2		2	0	4	5	14	22	30	21	2	
varav - tikar	0		1	2	5	6	14	22	27	29	2	
Moment 1: Främmande person												
Glad i människor	0,5		1,7	1,0	1,1	1,2	1,5	1,2	1,3	1,4	1,5	
Trygg	3,0		2,7	2,0	2,0	1,8	2,3	2,1	2,3	2,8	3,3	
Moment 2: Föremålslek												
Energisk	2,5		3,0	2,0	2,2	2,2	2,4	2,4	2,5	2,8	2,5	
Lekfull	3,0		3,0	2,0	2,4	2,2	2,2	2,2	2,1	2,4	2,8	
Moment 3: Matintresse												
Energisk	2,0		2,7	2,0	2,6	2,1	2,2	2,1	2,1	2,3	1,8	
Moment 4: Visuellt överraskning												
Nyfiken	2,0		2,3	1,5	2,1	1,9	1,8	1,8	1,8	1,7	2,5	
Arg	0,0		0,7	1,5	1,3	0,8	1,0	1,3	0,9	1,1	0,5	
Trygg	2,5		2,7	2,0	2,6	2,3	2,2	2,0	2,1	2,0	2,8	
Moment 5: Skrammel												
Nyfiken	2,5		2,0	2,0	2,6	1,8	2,1	2,0	2,4	2,4	3,5	
Trygg	2,5		3,0	2,0	3,2	2,3	2,8	3,0	3,1	3,2	3,8	
Moment 6: Närmande person												
Glad i människor	0,5		1,3	1,0	0,8	0,9	1,1	1,1	1,2	1,2	1,8	
Arg	0,0		1,0	1,5	1,4	1,2	1,3	1,4	1,2	1,2	1,3	
Trygg	1,5		2,7	1,5	2,4	1,8	2,1	2,1	2,1	2,3	2,0	
Moment 7: Underlag												
Trygg	3,5		4,0	3,0	3,6	2,6	3,1	3,5	3,2	3,4	3,5	
Moment 8: Skott												
Trygg	3,0		3,7	3,0	3,3	2,7	3,4	3,6	3,4	3,6	4,0	
Over alla moment:												
Ljudlig	0,0		1,0	0,0	0,7	0,7	1,0	0,7	0,8	0,5	0,0	
Positiv	2,5		3,0	2,0	2,6	2,1	2,4	2,3	2,6	2,5	2,8	
Energisk	2,0		3,0	0,0	2,7	3,0	2,4	2,5	2,4	2,6	2,5	
Arg	0,0		0,0	0,0	0,0	0,0	0,0	0,0	0,2	0,1	0,0	

FAKTORER ATT TÄNKA PÅ

BPH ger en bild av perro de agua espanol som en ras med generellt relativt få yviga känslottringar.

I spindeldiagrammet är beteendegrupperna indelade och baserade på moment som på olika sätt avser att beskriva en viss typ av känsloläge hos hunden. Vid en tolkning av ett spindeldiagram är det också viktigt att ta hänsyn till hur dessa grupper förhåller sig till varandra.



Avseende perro de agua espanol kan man eventuellt fundera på rasens reaktioner i momentet närmande person. Både avståndstagande och hotfullhet kan utgöra strategier för att klara av en situation där hunden vill undvika kontakt. Som tidigare sagts kan de hundar som hamnar på skalans högsta värde avseende hotfullhet göra det av två anledningar: Antingen visar de en mycket kraftig reaktion eller också visar de måttliga hotbeteenden vid upprepade tillfällen. Kan det vara så att viss rädsla hos rasen döljs genom att hundarna plockar fram hotfullhet?

För perro de agua espanol kan vi se att rasens medelvärde för hälsning ligger på knappt 2. Värdet indikerar en hundras som hälsar med måttlig intensitet under relativt begränsad tid. I den subjektiva, sammanfattande beskrivningen (se sid 20) som görs vid beskrivningens slut ligger omdömet för hur "glad i främmande människor" rasen är i hälsningssituationen på en lägre nivå. Det kan vara intressant att inom klubben diskutera vad detta beror på.

Sammanfattningsvis skulle Svenska Perro de agua espanol klubben kunna diskutera om vissa beteenden/egenskaper är mer frekventa än önskvärt eller vad som motsvarar rasstandarderna. De kan vara intressant att studera variationen i de stapeldiagram där det finns en stor spridning i hundarnas reaktioner. För somliga individer av rasen uppträder såväl sociala som miljöbetingade rädsor i ett antal stapeldiagram. Därutöver noteras varierande grad av nyfikenhet för rasen.

Att mentalbeskriva hundar, för perro de agua espanols vidkommande genom BPH, är ett sätt att försäkra sig om att populationen bibehåller de önskade egenskaperna men ger också ett verktyg i arbetet med att förbättra det som upplevs som mindre eftersträvansvärt. BPH syftar till att beskriva hundarnas "vardagegenskaper".

Tack vare det stora intresse för mentalitet och för BPH som rasklubben och hundägarna uppvisar, är förutsättningarna för att få en bra bild av rasens genomsnittliga mentalitet goda. Ett fortsatt arbete från klubbens håll med att stimulera och uppmuntra hundägare att beskriva sina hundar ger ytterligare värdefull information och ökar säkerheten i bilden av rasens mentalitet.

./ 2016-08-31