



Domarkonferens
2 oktober 2022

Samojedhund



INNEHÅLL

Bakgrund/ändamål	4
Helhetsintryck, Uppförande/karaktär	6
Huvud	8
Kropp, bröstorg, svans	10
Funktion och polara egenskaper	12
Extremiteter	14
Bakställ	16
Rörelser, päls, storlek	18
Fel	20

FÖRORD

Svenska Polarhundklubbens (SPHKs) rasklubb för samojedhund sätter stort hopp till att detta kompendium ska öka kunskapen om samojedhunden och att nuvarande och framtida exteriördomare hjälper oss att bevara de polara egenskaperna hos rasen.

Samojedhunden är en polarhund med dess specifika egenskaper. Dessa hundar är framavlade i en arktisk miljö, för att dra släde många mil per dag, och klara snöstormar utan att kunna ta skydd av mer än snön. Dessutom att vara en del av ett samhälle, och då även barnens lekkamrat.

För att få fram dessa egenskaper skedde en naturlig selektion där endast de starkaste och bästa individerna fick leva vidare. Bristen på föda gjorde att man var tvungen att begränsa antalet hundar. Varje familj ville alltid ha de bästa dragdjuren i byn. Den vita färgen hade dessutom en religiös innebörd för nomadstammarna.

Vi har valt att lägga stor vikt vid de polara egenskaperna, samojedhundens päls och kropp ska vara funktionell för det ändamål den en gång var avsedd för. Samojedhundens ursprung som brukshund får aldrig glömmas bort eller ifrågasättas.

Kommentar

FCIs rasstandard för samojedhund är i detta kompendium genomgående skriven på denna "ljungfärgade" botten. Övrig text är kommentarer från rasklubben/huvuddomaren.



Vid exteriörbedömning av samojedhunden bör man fästa största vikt vid hundens anatomi och bruksegenskaper, och aldrig glömma bort att hunden ska ha förutsättningar för att kunna dra en pulka eller en släde. Att sedan samojedhunden är en skönhet och en fröjd för ögat gör den bara mer tilltalande.

Detta raskompendium bygger på den officiella FCI-standarden för samojedhund (FCI 212 2019-09-04) samt tidigare utarbetat material från raskompendier och domarkonferenser.

Raskompendiet är uppdaterat under 2021/2022 inför SPHKs exteriördomarkonferens 2 oktober 2022 i Upplands Väsby.

Kompendiet är framtaget av Annica Uppström (layout) på uppdrag av SPHKs rasklubb för samojedhund i samarbete med rasklubbens styrelsen och rasens huvuddomare vid konferensen 2022, Arvid Göransson.

Bilderna har godkänts för kompendiets användning av respektive fotograf. De är inte namngivna, men vi vill rikta ett stort tack till fotograferna som har möjliggjort utformningen av detta kompendium.

HISTORIK

Samojedhunden har en historia som sträcker sig flera tusen år tillbaka i tiden. I begynnelsen var de behjälpliga i jakten, tidigt kom de också att hjälpa till som dragare vid förflyttning mellan boplatser och jaktmarker. De första hundslädarna började brukas för över 7000 år sedan i västra Sibirien vilket arkeologiska fynd av slädar och seldon bekräftar. Fyratusen år gammal klippmålning i centrala Sibirien norr om Bajkalsjön visar att de som tog initiativet till bruk av hundslädar i området var samojed- och korjakstammar och andra nomader, såsom tjukterna.

Samojediska och Ostjakiska folk, delvis bofasta och delvis nomadiserande jägare, fiskare och samlarfolk, höll sig med primitiva spetshundar för olika bruk.

Polarfolken kallade hundarna bielkier (vit hund vars avkomma blir vit) och använde dem beroende på försörjningssätt som drag-, jakt-, vall- och vakthund. Det arktiska klimatet gjorde att människor och djur hjälptes åt att hålla värmen, en eller flera bielkier i "sängen" höll polarkylan på avstånd. Resultatet blev ett ömsint och nära förhållande mellan hund och människa.

Rasen presenterades för västvärlden främst genom polarforskarna som använde dem som dragare under sina forskningsresor mot polerna.

Samojedhunden väckte berättigat uppseende som en fläkt från den arktiska världen. 1894 blev de samojediska och ostjakiska hundarna världsberömda. Den norske polarforskaren Fritjof Nansens 19 hanhundar och 9 tikar drog dag efter dag en och en halv gång deras egen vikt under hans polarexpeditioner och detta i de mest vidriga väderleksförhållanden. Ryssen Alexander Trontheim valde ut hundarna till Nansens polarexpedition. Han offrade sina egna pengar för att ge honom några äkta bielkier, då dessa ansågs vara de bästa draghundarna. Några av de överlevande polarexpeditionshundarna lade grunden till dagens samojedhund.

Trots Nansen var det engelsmannen Ernest Killburn-Scott som såg till att rasen blev etablerad i Europa. Han blev rasens första uppfödare i England och han uppkallade rasen efter de samojediska folken, och han lade grunden till den första engelska standarden 1909.



Carsten E. Borchgrevinks expedition.

Under slutet av 1800-talet och början av 1900-talet var det ett antal norska polarforskare som utförde olika expeditioner. En av dem, Carsten E. Borchgrevink, gjorde en sydpolsexpedition 1904 tillsammans med bl.a samojedhundar.

Borchgrevink hade emigrerat från Norge till Australien där överlevande hundar från expeditionen lämnades. Den mest kända av dem alla var Antarctic Buck som lämnades av Borchgrevink på Sidney Zoo.



Antarctic Buck, importerad från Sidney Zoo till England av Mr & Mrs Kilburn Scott 1908.

FCI-nummer 212 FCI-standard på engelska publicerad 2019-10-07

FCI-standard fastställd av FCI General Committee 2019-09-04

Översättning fastställd av SKKs arbetsgrupp för standardfrågor 2020-07-23

Standard för SAMOJEDHUND

Ursprungsland

Nord-Ryssland och Sibirien

Patronage

Nordisk Kennelunion (NKU) har standardansvar

Användningsområde

Släd- och sällskapshund

FCI-klassifikation

Grupp 5, sektion 1

Bakgrund/ändamål

Samojedhunden har fått sitt namn efter samojedbefolkningen i Nord-Ryssland och Sibirien. I områdets södra delar användes vita, svart- och brunbråkiga hundar för att valla renar. I de nordliga delarna var hundarna rent vita och milda till temperamentet och användes som jakt- och slädhundar.

Samojedhundarna levde nära sina ägare; de till och med sov i kåtorna och användes då som värmekälla.

Den brittiske zoologen Ernest Kilburn Scott tillbringade tre månader bland samojedstammar år 1889. Vid återkomsten till England medförde han en brun hanvalp vid namn Sabarka.

Senare importerade han en cremefärgad tik som hette Whitey Petchora från områden väster om Ural och en snövit hane kallad Musti från Sibirien. Dessa få hundar, och de som forskningsexpeditionerna hämtade med sig, utgör grunden för samojedhunden i västvärlden.

Den första rasstandard skrevs i England 1909.



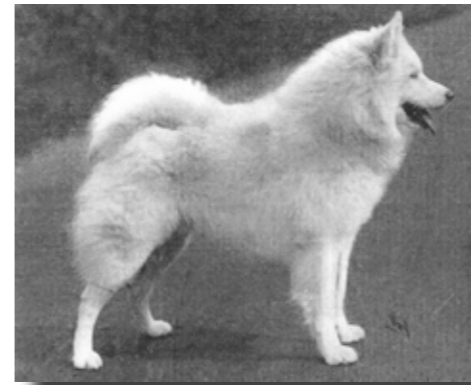
Den brittiske zoologen Ernest Kilburn Scott medförde till England år 1889 en brun hanvalp vid namn Sabarka.



Senare importerade Mr E. K Scott en cremefärgad tik som hette Whitey Petchora från områden väster om Ural.



PERLENE. citat ur Country Life 1903: "En riktig skönhet, vit som den virvlande snön i de arktiska regionerna, nedstigande från hundar använda på Jackson-Harmsworth expeditionerna.



ANTARCTIC BRU (f. 1915) citat ur Our Dogs 1922: "En av de absolut vackraste och mest typiska Samojeder levandes i dag. Hela hans uppenbarelse är så fullständigt "arktisk" att ingen någonsin kan ta honom för något annat än en hund från Norra Arktis. Hans huvud är idealiskt format, ingenting i närheten av Pomeranian eller en räva i det. Och varje pälsstrå står ut från hans kompakta päls, samtidigt som hans hållning är dominerande."



Det kan vara bra att ha kartan över Norra ishavet som minnesbild varifrån inte bara samojedhunden kommer. Även de övriga polarhundsraserna har sitt ursprung här, vilket kan göra förståelsen över rasernas likhet - men också olikhet - får en tydligare bild.

Till Finland kom samojeden på 1890-talet. Via Helsingfors kom rasen sedan över till Sverige. Det registrerades dock en samojedhund i SKK redan år 1893.

I Svenska Kennelklubbens Tidskrift årgång 1908 publicerades en standard för den nordiska spetsen, där samojedhunden är en av dem.

Denna första standard utformade Sverige i samarbete med Norge. I och med detta var vi först ut med att presentera en officiell standard för rasen.

Per R. Unonius, Kennel Solliden som grundades 1907, blev Sveriges första samojeduppfödare.

1946 köpte norrmannen Kaare Pedersen, Ibur kennel, en fin norsk tik "Dinka" och byggde upp den norska aveln som då stod lågt i fråga om kvalitet. Han importerade tre hundar från Snowland kennel i England.

Danmarks första registrerade samojedägare och uppfödare var Svend Børge Madsen som 1950 grundade sin kennel med 3 importerade samojedhundar, en hanhund och en tik från England samt tiken Ibur Sheila från Norge.



SPHK är samojedhundens specialklubb där målsättningen är att bevara de polara rasernas särart.

Som ett led i detta har SPHK:s rasklubb för samojedhund utvecklat ett svenskt Polarhundchampionat där rasens drag- och polara egenskaper tas tillvara.

Precis som för övriga bruks- och polarhundar krävs en tilläggsmerit för att samojedhunden ska bli svensk utställningschampion.

Helhetsintryck

Samojedhund skall vara en medelstor, elegant, vit arktisk spetshund.

Rasen skall ge intryck av styrka, uthållighet, charm, smidighet, värdighet och självförtroende. Det så kallade "samojedsmilet" skapas av en kombination av ögonens form och ansättning samt de svagt uppdragna mungiporna. Könsprägeln skall vara klart framträdande.

Viktiga måttförhållanden

Kroppen skall vara ungefär 5 % längre än höjden över manken.

Bröstkorgens djup skall vara något mindre än halva mankhöjden.

Nospartiet skall vara ungefär lika långt som skallpartiet.

Uppförande/karaktär

Samojedhund skall vara vänlig, öppen, alert och livlig. Jaktinstinkten är endast svagt utvecklad. Rasen får aldrig vara skygg eller aggressiv.

Den skall vara mycket social och används inte som vakthund.

Kommentar

Samojedhunden är en medelstor, starkt byggd arktisk spets. Den får aldrig ge ett tungt intryck.

Det är viktigt med korrekta proportioner, samojedhunden ska vara lätt rektangulär. Benlängden är också viktig, vi vill göra domarna uppmärksamma på att det förekommer alltför lågställda hundar.

Mentaliteten, precis som exteriören, har att göra med rasens ursprung.

Det är fullständigt nödvändigt för en hund som ska arbeta i ett team, att ALDRIG visa skygghet eller aggressivitet mot människor eller hundar.



Feminin tik med utmärkta proportioner och ett vackert uttrycksfyllt huvud.



Ung hanhund av utmärkt typ med ett fint samojedsmile, god resning och en väl ansatt svans.



Unghundshane med elegant resning, goda vinklar runt om och utmärkta tassar. Utmärkt polarpäls och tydlig könprägeln.



Hanhund med utmärkta proportioner som utstrålar uthållighet och självförtroende. Flott resning och ett härligt samojedsmile.



Hane av utmärkt typ, utmärkta propotioner och resning.



Unghundstik med tydlig könprägeln och utmärkta proportioner i huvudet. Väl ansatt svans.



Tik av utmärkt kvalitet med tydlig könprägeln och god benlängd. Välplacerade, välbepälsade öron och mörka, mandelformade ögon.



Tik av utmärkt typ, med härligt samojedsmile

Huvud

Skallparti

Skalle

Skallen skall framifrån och från sidan sett vara endast svagt välvd.

Den skall vara bredast mellan öronen. Pannfåran skall vara svagt markerad mellan ögonen.

Stop

Stopet skall vara tydligt markerat men inte alltför uttalat.

Ansikte

Nostryffel

Nostryffeln skall vara välutvecklad och helst svart. Under vissa tider på året kan pigmentet på nostryffeln blekna till en s.k. vinternos.

Dock skall det alltid finnas mörkt pigment vid nostryffeln's kanter.

Nosparti

Nospartiet skall vara kraftigt och djupt, ungefär lika långt som skallpartiet och avsmalna jämnt mot nospetsen. Det skall varken vara snipigt eller grovt. Nosryggen skall vara rak.

Läppar

Läpparna skall vara tättslutande, svarta och tämligen fylliga. Mungiporna skall vara aningen uppdragna, vilket ger det rastypiska s.k. samojedsmilet.

Käkar/tänder

Regelbundet och fullständigt saxbett med kraftiga tänder och käkar.

Normalt tandschema.

Ögon

Ögonen skall vara mörkbruna, väl ansatta och placerade relativt långt ifrån varandra. De skall vara något snedställda och mandelformade med ett "smilande", vänligt, vaket och intelligent uttryck. Ögonlockskanterna skall vara svarta.

Öron

Öronen skall vara upprättstående, ganska små, tjocka och trekantiga med något rundade öronspetsar. De skall vara rörliga och högt ansatta. På grund av den breda skallen är de placerade långt ifrån varandra.

Kommentarer

- Det ska vara en mjuk övergång från skallen till nospartiet.
- Nosen får inte bli alltför kort eftersom den ska kunna fungera som värmeväxlare.
- Det är viktigt att läpparna är tättslutande. En samojedhund med hängande läppar riskerar köldskador.
- För att skydda ögat mot köldskador, är form och placering av yttersta vikt. Dessutom är det en förutsättning för ett korrekt uttryck.



Ett hanhundshuvud och ett tikhuvud, båda med utmärkta nospartier, tydlig könsprägel och ett vaket, härligt uttryck.

- Öronen ska vara rörliga. Detta är en viktig funktion vid kyla och snöstorm. Observera att standardtexten säger "GANSKA" små öron - öronen får inte vara FÖR små och tjocka, vilket kan minska rörligheten.
- Stora, tunna, dåligt pälsade öron ökar risken för köldskador.



Underbart hanhundshuvud med alla detaljer på rätt plats. Mörka mandelformade ögon, väl bepälsade öron, utmärkta läppar och en väl utvecklad underkäke som ger det rätta smilet.



Kilformat, vackert tikhuvud med tydlig könsprägel, väl bepälsade öron och ett härligt smile.



Hane med bra huvud men skulle ha strammare läppar



Fint tikhuvud med fina detaljer.



Ett vackert format hanhundshuvud, med korrekt öronplacering och fina ögon. Notera att hunden har korrekt pigmenterad "snönos", mörk pigmentering kring nostryffeln's kanter, huden på nospartiet samt läpparna



Hanhund med ett allt för markerat stop och för kort nosparti där de polara egenskaperna går förlorade.

Hals

Halsen skall vara stark och medellång med stolt resning.

Kropp

Kroppen skall vara en aning längre än mankhöjden, djup och kompakt men smidig.

Manke

Manken skall vara tydligt framträdande.

Rygg

Ryggen skall vara medellång, muskulös och rak. Tikar kan ha något längre rygg än hanhundar.

Ländparti

Ländpartiet skall vara kort, mycket starkt och tydligt markerat.

Kors

Korset skall vara välutvecklat, starkt och muskulöst samt svagt sluttande.

Bröstkorg

Bröstkorgen skall vara bred, djup, lång och nästan nå till armbågarna. Revbenen skall vara väl välvda.

Underlinje och buk

Buklinjen skall vara måttligt uppdragen.

Svans

Svansen skall vara ganska högt ansatt. Vid lystring och i rörelse bärs svansen böjd framåt i en båge tätt över ryggen eller ner över endera höften. I vila får svansen bäras hängande och når till hasleden.



En tik i perfekt balans med alla detaljer på plats. Stolt resning, fria, kraftfulla rörelser med ett långt steg. Frambenen har god räckvidd och bakbenen är kraftigt påskjutande.

Kommentarer

- Kroppen ska ha bra bröstdjup för att möjliggöra stor lungkapacitet vid fysiskt arbete, men detta betyder inte att den behöver vara bred. Kroppslängden bör vara ca 5% längre än mankhöjden.
- Bröstkorgen ska vara rejäl men aldrig tunnformad, vilket hämmar rörelserna.
- Svansen ska vara tillräckligt lång och välbehårad för att hunden vid snö och kyla ska kunna ligga ihoprullad och då skydda nos, tassar och könsorgan mot köldskador.
- Observera att svansen får bäras hängande i vila. Detta innebär att en avslappnad hund kan, uppställd framför domaren, stå med hängande svans. Om hunden samtidigt visar sig vara skygg är det ett reserverat temperament som är direkt felaktigt.

För egna anteckningar



Välbalancerad tik med ett korrekt kilformat huvud. Observera att tikar kan ha något längre rygg än hanhundar. Korrekt ansatt svans.



En i många avseende rastypisk samojedhund med ett utmärkt hanhundshuvud där alla detaljer finns på plats. Dock gör den framskjutna skuldran halslinjen kortare och försämrar halsens resning.



Härligt tikhuvud, väl bepälsade öron, mandelformade ögon och ett fint "samojedsmile".



Svansen ska vara helt täckt med päls för att skydda nos, tassar och könsorgan i snö och kyla när hunden ligger ihoprullad. Svansen bidrar till att värma upp och filtrera inandningsluften när hunden sover/vilar.



SPHK:s rasklubb för samojedhund har utvecklat ett svenskt Polarhundchampionat där rasens drag- och polara egenskaper tas tillvara. Precis som för övriga bruks- och polarhundar krävs en tilläggsmerit för att samojedhunden ska bli svensk utställningschampion.

Funktion och polara egenskaper

• Päls - Dubbelt hårlag. Underullen isolerar, täckhåren skyddar underullen.

Täckhåren ska vara hårda och sträva, samt av tillräcklig längd i förhållande till underullen. En för mjuk och ullig päls är förödande för den polara funktionen.

En päls av fel struktur och/eller proportion mellan underull och täckhår fungerar inte tillfredsställande vid avstötning av snö, is, fukt/blöta och smuts.

Specifikt för benhåret är att det ska vara kort och glatt för att stå emot snö- och isklumpar. Även huvudhåret ska vara kort och glatt.

Ett problem vi idag ser är att det korta och glatta håret på både benen och huvudet bli långt, mjukt och ulligt. Tydligt ska påpekas att samojedhunden inte är en klipp- och trimras.

• Tassar - Långa falanger (hartass).

God bärighet på snö.

Tassen ska fungera som en snösko och ge bra bärighet på snö med en passande storlek till sin kropp. En tass utan spänst och svikt kan ge upphov till onödiga belastningsskador. Tasshårets kvalitet är av yttersta vikt, det ska finnas en skyddande behåring, vara hårt och glatt för att inte absorbera snö som kan bilda isklumpar. Trampdynorna ska vara starka, elastiska och slittåliga.

Idag ser vi ett ökande problem med runda "kattassar" som tyvärr ofta också klipps.

• Nosen – Värmeväxlare. En för kort nos fungerar sämre som värmeväxlare.

Kilformat huvud med god noslängd, varken snipigt eller grovt. Nosen får aldrig vara kort och bred. Ett för kort nosparti kan ge upphov till köldskador på lungorna vid inandning av riktigt kall luft då den inte hinner filtreras och värmas på vägen ner. Nospartiet ska vara ungefär lika långt som skallpartiet. Många erfarna samojedhundsägare som använder sina hundar i praktiskt bruk beskriver att hundar med kortare och bredare nosar ofta uppvisar sämre uthållighet vid fysisk ansträngning.

Det finns dock hundar med för kort skallparti vilket kan ge ovan beskrivna proportioner men nospartiet kan ändå vara för kort tack vare att skallpartiet i sin tur också är för kort.



En samojedhund ska både kunna arbeta och överleva i arktiskt klimat. För att detta ska vara möjligt får samojedhunden inte uppvisa överdrifter i sin exteriör eller anatomiska fel som missgynnar dess funktion.



Utmärkta framtassar med fin spänst och svikt.



Ett kilformat huvud med god noslängd, varken snipigt eller grovt.

• Läppar – Tättslutande

Lösa läppar ger risk för köldskador

• Ögon – Mandelformade, djupt liggande och långa ögonfransar - funktionellt i snöstorm

Rasklubben vill uppmärksamma ett ökat problem med stora och/eller runda ögon, samt ögon som sitter mot skallens front riktade mer rakt fram.

• Öron – Värmeutsläpp. Rikligt hårbeklädda, rörliga av medelstorlek (basens diameter ska vara lika som dess höjd).

Öronen får inte vara extremt stora, tunna och/eller dåligt pälsade, då riskerar hunden att förfrysas dem.

Öronen ska vara tillräckligt stora och rörliga i alla led för att hunden ska kunna stänga dem och fälla dem bakåt i syfte att skydda hörselgångarna mot väder och vind (exempelvis vid snöstorm). Dess insidor ska vara väl hårbeklädda.

De får inte bli för små och tjocka då de kan mista sin rörlighet vilket idag är ett växande problem.

• Svans - Rikt pälsad och nå till hasen.

Helt täckt med päls för att skydda nos, tassar och könsorgan i snö och kyla när hunden ligger ihoprullad. Svansen bidrar till att värma upp och filtrera inandningsluften när hunden sover/vilar.

• Huvudets form - Ett polart anpassat djur ska ha släta ansiktsdrag.

Skarpa kanter eller fårör (ex: ett för kraftigt/brant stop) gör att det lätt ansamlas is och snö, vilket kan leda till nedisning av hundens huvud och ansikte.

• Proportioner – Tillräckliga bendelar som tillåter fria rörelser.

En arbetande polarhund får aldrig ge intryck av att vara lågställd, hoptryckt eller allt för kompakt då det inverkar negativt på fart, uthållighet och förmågan att röra sig i djup snö och snårig terräng. Rasstandarden beskriver en mer högställd hundtyp då den frågar efter proportionerna mer ben än vad kroppen är djup.

Samojedhunden ska kunna röra sig lätt och naturligt i alla gångarter och tempoväxlingar. Samojedhunden ska ha en snörande gångart i trav.

Rasklubben vill framhålla att samojedhunden inte får bli grövre och tyngre, och detta bör tänkas på vid exteriörbedömning.



Utmärkta, tättslutande läppar.



Mandelformade, djupt liggande ögon med långa ögonfransar.



Rikligt hårbeklädda öron av utmärkt storlek.



Samojedhunden - polarhunden - ska ha släta ansiktsdrag för att förhindra nedisning av hundens huvud och ansikte. Det är viktigt med tillräckliga bendelar som tillåter fria rörelser. En samojedhund får aldrig ge intryck av att vara lågställd då det inverkar negativt bl.a att röra sig i djup snö och snårig terräng.

Extremiteter

Framställ

Helhet

Frambenen skall vara välställda och muskulösa med stark benstomme. Framifrån sett skall de vara raka och parallella.

Skulderblad

Skulderbladen skall vara långa, fasta och sluttande

Överarm

Överarmarna skall vara snedställda och placerade tätt intill bålen. De skall vara ungefär lika långa som skulderbladen.

Armbåge

Armbågarna skall vara placerade tätt intill bålen.

Handlov

Handlovarna skall vara starka men spänstiga.

Mellanhand

Mellanhänderna skall vara något vinklade.

Framtassar

Framtassarna skall vara ovala med långa falanger, spänstiga och riktade rakt framåt. Tårna skall vara välvda och inte alltför knutna. Trampdynorna skall vara elastiska.



Notera den trånga fronten, de lågställda benen och de alltför små öronen.



Mellan tårna skall det finnas skyddande behåring. Det är av största vikt att ni som domare lägger tid på minst en tass när ni dömer.



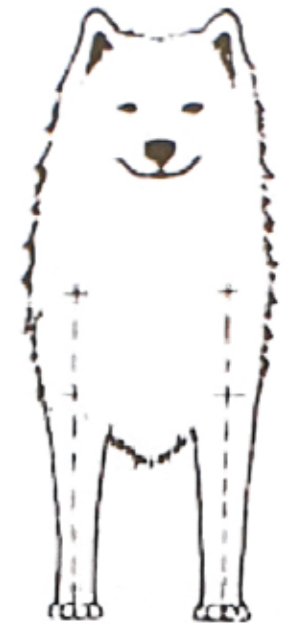
Tassarna ska fungera som en snösko och ge bra bärighet på snö och skare. Fel är alltför spretande tår, runda, tunna och späda tassar.



för trång



korrekt



för bred



*kort överarm,
rak mellanhand*



*ej tillräckligt
tillbakalagd skuldra*



*vek
mellanhand*



Bakställ

Helhet

Bakbenen skall bakifrån sett vara raka och parallella med mycket kraftig muskulatur.

Lår

Låren skall vara medellånga, tämligen breda och muskulösa.

Knäled

Knälederna skall vara väl vinklade.

Has/hasled

Hasorna skall vara tämligen lågt ansatta och väl vinklade.

Mellanfot

Mellanfötterna skall vara korta, kraftiga, lodräta och parallella.

Baktassar

Tassarna skall vara ovala med långa falanger, spänstiga och riktade rakt framåt. Tårna skall vara välvda och inte alltför knutna. Trampdynorna skall vara elastiska.

Sporrar skall avlägsnas (utom i länder där detta är förbjudet i lag).

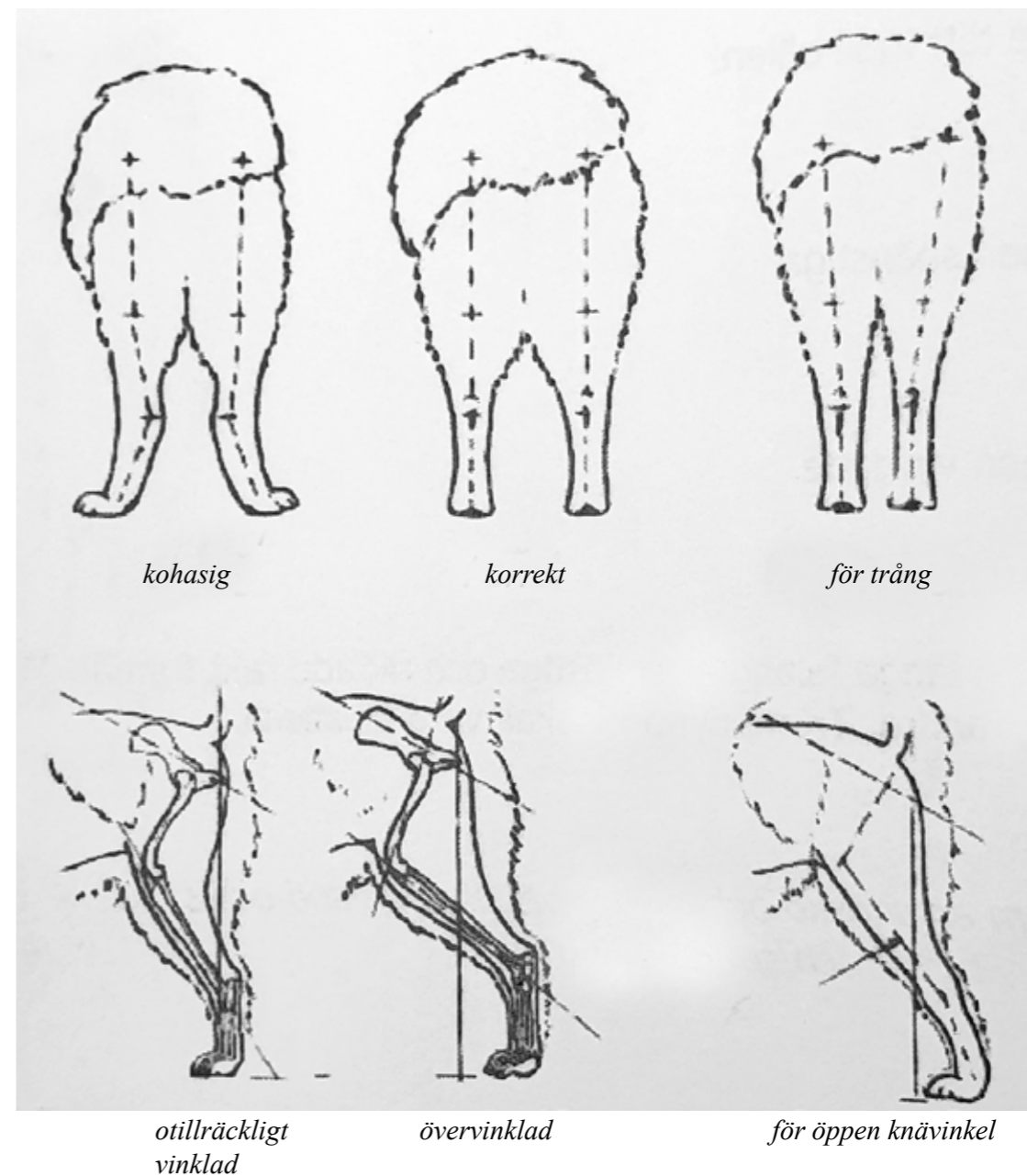
Borttagning av sporrar utan veterinärmedicinska skäl är förbjuden i Sverige.



Unghande med goda bakkensvinklar och tämligen lågt ansatta haser.



Av olika anledningar kan det hända att det fastnar snö och is mella trampdynorna. Det uppskattas om ni som domare lägger tid på minst en tass när ni dömer. En samojedhund ska inte behöva använda sockor för att skydda trampdynan mot is och snö. Tasshårets kvalitet är av yttersta vikt!



Rasklubben vill att även nästa generation samojedägare ska kunna köra pulka/släde med sina samojedhundar. Tack för att ni hjälper oss med den målsättningen!

Rörelser

Rörelserna skall vara kraftfulla, fria och till synes outröttliga med ett långt steg. Frambenen skall ha god räckvidd och bakbenen vara kraftigt påskjutande.

Päls

Pälsstruktur

Samojedhund skall ha riklig, tjock, elastisk och tät polarpäls. Den skall ha dubbelt hårlag med en kort, mjuk och tät underull och längre, mer grovt och rakt täckhår. På halsen och skulderna bildar pälsen en krage runt huvudet, särskilt uttalad hos hanhundar.

På huvudet och benens framsidor skall pälsen vara kort och glatt, på öronens utsidor kort, utstående och glatt. Öronens insidor skall vara väl hårbeklädda. På lårens baksidor skall pälsen bilda "byxor".

Mellan tårna skall det finnas skyddande behåring. Svansen skall vara rikligt bepälsad. Tikens hårrem är ofta kortare och till strukturen mjukare än hanhundens.

Den korrekta pälsstrukturen skall alltid ha en speciell, gnistrande lyster.

Färg

Rent vit, gräddvit eller vit med beigefärgade (bisquit = kexfärgat sand-beige) markeringar (bottenfärgen skall vara vit med några få beigefärgade markeringar). Färgen får aldrig ge intryck av att vara blekt brun.

Storlek/vikt

Mankhöjd

Hanhund:

Idealmankhöjd 57 cm, tolerans ± 3 cm

Tik:

Idealmankhöjd 53 cm, tolerans ± 3 cm



Det är viktigt att komma ihåg att när en samojedhund kommer upp i fart har den snörande rörelser – (singel-track). Här en hund med utmärkta sidorörelser.

Fel rörelser är när hunden rör sig på dubbla spår, bredspårighet och rörelser som är korta och trippande. Från rasklubben vädjar vi till domarna att låta hundarna röra sig ordentligt i ringarna.

Det är betydligt viktigare med pälsens kvalitet än dess kvantitet!

Dock bör man ha med i bedömningen att pälsens kvalitet och kondition kan variera under året. Dels genom slitage från halsband och selar, men även genom för mycket bad av hunden.



Hanhund med korrekt färg, bottenfärgen måste vara vit med några bisquitfärgade område



Tik med kraftfulla, fria och till synes outröttliga rörelser



En hanhund med utmärkt päls som klarar sig bra i det regniga vädret! Notera även hundens för övrigt goda konstruktion med bra benlängd, fina vinklar och flotta resning.



Bortsett från att tiken är alldeles för lågställd är det viktigt att notera att hon är ett utmärkt exempel på godkänd färg. Ska ges samma prissättning till hund utan bisquit markeringar!



En nyvaknen samojedhund som har sovit ute i snöstorm under natten. Strax efter att bilden tagits har hunden skakat på sig och snön har försvunnit. Korrekt päls!



På halsen ska pälsen bilda en krage runt huvudet, särskilt uttalad hos hanhundar.



Färgen får aldrig ge intryck av att vara blekt brun. Denna hund har allt för mycket färg vilket ger intryck av att vara blekt brun och det är inte godkänt.

Fel

Varje avvikelse från standarden är fel och skall bedömas i förhållande till graden av avvikelse och dess påverkan på hundens hälsa och välbefinnande samt förmåga att utföra sitt traditionella arbete.

- Reserverat temperament.
- Tydliga fel i konstruktionen.
- Lågställd.
- Tunn benstomme.
- Otydlig könsprägel.
- Gula ögon.
- Mjuka öron.
- Tångbett.
- Tunnsformad bröstorg.
- Dubbelt ringlad svans.
- Kraftigt hjulbent eller kohasig.
- Päls som genomgående är vågig, kort, lång, mjuk eller nedhängande.

Allvarliga fel

- Tydligt opigmenterade områden på ögonlocks kanter eller läppar.

Diskvalificerande fel

- Aggressiv eller extremt skygg.
- Hund som tydligt visar fysiska eller beteendemässiga abnormiteter.
- Ögon som är blå eller olikfärgade.
- Överbett eller underbett.
- Öron som inte är upprättstående.
- Pälsfärger andra än de som är tillåtna i standarden.

Nota bene

Endast funktionellt och kliniskt friska hundar med rastypisk konstruktion skall användas till avel.

Testiklar

Hos hanhundar måste båda testiklarna vara fullt utvecklade och normalt belägna i pungen.



Hanhundshuvud som är för brett och grovt med allt för små öron som riskerar att mista sin rörlighet. Detta kan vara förödande vid snöstorm.



Tik med tydliga fel i konstruktionen såsom tunnsformad bröstorg, lågställdhet, kort nosparti i förhållande till skallen, allt för kraftigt markerat stop, otydlig könsprägel. Allt för lång och riklig päls.

Ur Rasspecifika avelsstrategier (RAS) för samojedhund som fastställdes senast av SKK 2021

Anatomi/exteriör

De gemensamma målen vad gäller exteriör är kopplat till funktion och hållbarhet som bruksdjur.

Rasens anatomi/exteriör är idag ett stort problemområde i stora delar av raspopulationen i förhållande till det användningsområde som anges i rasstandard. Detta då bedömningen och resultaten vid utställning allt för sällan grundar sig i de krav rasstandard ställer på våra hundars exteriör i förhållande till det användningsområde och den arktiska överlevnaden som anges i rasstandard. Vi ser också en typglidning hos många utställningsvinnare i förhållande till rastypen hos de äldre hundarna som återfinns i våra bildarkiv. Ett tecken på detta är att vi ser en ökad tydlighet i en splittring i rasen mellan show och bruks (den äldre typen). Om vi ska hålla oss innanför standarden måste vi premiera hundar med gynnsamma förutsättningar i att fungera till det användningsområde som rasstandard anger och med minimala typglidning.



Strategier

- Fortsätta uppmuntra utställningsdomare att vår ras ska bedömas för dagen utifrån sin ålder och att vi vill se mindre massa och proportionellt mer ben hos den unga hunden än vad standarden beskriver för den äldre färdigvuxna hunden. Påminna om att den unga hunden skall ha god växtmån kvar.
- Ur avelssynpunkt ska alla rastypiska hundar (excellent, very good och good) anses ha lika värde.
- Certifikat vid utställning med krav på provmerit ger ett minimikrav på funktionstest av våra hundars exteriör.
- SEUCH med krav på godkänd bruksmerit på snö säkerställer att rasen fortsätter prövas mot det användningsområde rasstandarden frågar efter samt säkerställer att rasen inte i framtiden går mot en renodlad utställnings- eller sällskapsras.
- SPHK ska fortsätta utbilda exteriördomare i vikten av att döma efter funktion och polara egenskaper. Detta för att våra hundar ska fortsätta svara mot det användningsområde rasstandard anger.
- Det finns mängder med gamla arkivbilder som visar hur rasen såg ut förr och vilken typ av hund som förekom i samband med upprättandet av rasstandard. Viktigt att rasklubben belyser detta.



”Är detta en hund du vill ha med dig i en nödsituation på fjället, under snöstorm och kärva förhållanden? Är svaret ja, då är det också en vinnare. Är svaret nej, då är det ingen rastypisk Samojedhund.”

//Ur: SPHK-Samojeds domarkompendium 1993 och 2001. Gyllene regel vid exteriörbedömning.

Ur protokollet från SPHKs exteriördomarkonferens 2010

Problem

- Framskjuten/rakställd skuldra

Att tänka på vid bedömning

- Polara egenskaper
- Se upp med rakställda skuldror och korta överarmar
- Sträva efter hundar av idealstorlek, dock är proportionerna det viktigaste så länge hundarna håller sig inom standarden. De rätta proportionerna är ca 5 procent längre än vad den är hög.
- Att inte hundarna ska visas i flygande trav
- Polar prägel
- Rörelserna ska ha ett bra driv och vara påskjutande bak
- Snörande rörelser (singel track)

Sammanfattning

De viktigaste punkterna är de rastypiska och polara egenskaperna samt korrekta proportioner. Idealstorleken ska eftersträvas dvs. 53 cm för tik och 57 cm för hane +/- 3 cm.

Man ska vara särskilt observant på korrekt päls. Den ska inte vara för mjuk, dock kan pälsen ibland uppfattas så, då hunden är nybadad. Täckhåren får inte bli för långa och underullen ska vara tjock och tät. Det diskuterades också vad som är bisquitfärg (bisquit = kex). En samojed får aldrig ge ett brunt helhetsintryck.

I rasstandardens står det att benstommen ska vara "kraftig", men det påpekades att det i stället borde stå "stark" för att tydligare förstå att det är en spänstig och inte en tung hund som menas.

Diskuterades sk. "snönos" och om färgen på nostrylfeln har någon större betydelse. Vikten ligger istället på att pigmentet i övrigt är svart såsom läppar och ögonkanterna.

Vid exteriörbedömning av samojed bör största vikten fästas vid hundens anatomi och bruksegenskaper i såväl kvalitets- som konkurrensbedömning. Hundens förutsättningar för att kunna dra en pulka eller släde får aldrig glömmas bort. Att sedan samojeden är en skönhet och en fröjd för ögat gör den bara mer tilltalande.

Rasklubbens syn på hur det har blivit på utställningar efter konferensen 2010

Klubben upplever en skillnad i synen på samojeden inom domarkåren, de domare som varit med vid tidigare konferenser har i större utsträckning skapat sig en viss förståelse för rasens funktion och de polara egenskaperna. Denna förståelse och kunskapen om samojeden som en arbetande polarhund hoppas klubben ökar ytterligare efter 2022 års konferens. Viss detaljfokus har uppkommit och tenderar mot överdrifter, bland annat vissa vinklar. Exempelvis diskussioner kring veka mellanhänder och kring rakställd skuldra som upplevs bidra till att vi bland annat ser hundar med mer vinklar och större förbröst än en spetshund naturligt förväntas ha.

Problem som domarna bör fortsätta att fokusera på är:

- Hundar som verkligen driver och skjuter på måste premieras framför hundar med ett långt steg utan ordentligt påskjut. Hundarna bör få röra sig minst 3 varv i ringen.
- Rasen upplevs inte ha en utbredd mentalitetsproblem, men när det händer att hundarna är direkt utåtagerande i ringarna måste det belasta.
- Brister i de polara egenskaperna i förhållande till rasens användningsområde som slädhund och för överlevnad i arktiskt klimat.



Korrekt benlängd och en lagom bröstorg är en förutsättning för att samojedhunden ska kunna arbeta effektivt i djup, lös snö.



Kommentarer

En samojedhund med polar prägel i sitt rätta element.

Samojedhunden ska vara mycket social och vänlig. Med ett öppet sinne är den alert och livlig och får aldrig vara skygg eller aggressiv.



Samojedhunden fungerar utmärkt som turkamrat, såväl sommar som vinter!



Bilden är tagen en blåsig dag, 1 maj i Storlien.

Det är tyvärr få tassar som syns, men lägg märke till att det inte fastnat någon snö mellan trampdynorna. Det är av största vikt att ni som domare lägger tid på minst en tass när ni dömer. En samojedhund ska inte behöva använda sockor för att skydda trampdynan mot is och snö. Tasshårets kvalitet är av yttersta vikt, det ska finnas en skyddande behåring, vara hårt och glatt för att inte absorbera snö som kan bilda isklumpar.

Vi som arbetar med samojedhund i Sverige hyser stort hopp till er utställningsdomare som har stor inverkan på rasen. Det är vi som avlar, men det är ni som ger oss ett av de verktyg som avgör vilken hund vi bör använda för att få fram nästa generation slädhundar!

Vi ser det som positivt att ni har med er detta kompendium när ni dömer vår ras. Vi önskar att ni beaktar de kommentarer som klubben försöker förmedla.

Tack till er som medverkat vid konferensen, vi hoppas att den ger god vägledning i er framtida rasbedömning.

Sist men inte minst - tack för att ni hjälper oss att förvalta vår ras!

Här finns våra kontaktuppgifter: www.sphk.se

SPHKs rasklubb för samojedhund