

**RAS**  
Rasspecifik avelsstrategi  
För  
**Bichon Frisé**



Reviderad år 2017

## Innehållsförteckning

<b>Inledning .....</b>	<b>3</b>
-Avelspolicy	
-Bichon Frisé Ringen vill på följande sätt främja rasens utveckling	
-Om rasen i korta ord	
<b>Rasens historia.....</b>	<b>4</b>
<b>Avels- och populationsanalys .....</b>	<b>6</b>
-Population	
-Reproduktionsförmåga	
-Genetisk variation	
-Inavelsgraden	
-Avelsdebut	
-Mål & Strategi	
<b>Hälsa och Funktion .....</b>	<b>7</b>
-Knäleder	
-Ögon	
-Hud	
-Övrigt	
-Mål & Strategi	
<b>Exteriör.....</b>	<b>9</b>
-Mål & Strategi	
<b>Mentalitet .....</b>	<b>9</b>
-Mål & Strategi	
<b>Registreringskrav- Avelsrekommendationer .....</b>	<b>10</b>
-Ögon	
-Knäleder - Patellaluxation	
<b>Avelsstruktur och statistik i tabellform .....</b>	<b>11</b>
-Inavelsgrad i förhållande till antal registrerade Bichon Frisé / år	
-Registrerings uppgifter mellan perioden 1980 - 2011	
-Inavelsgrad fördelat på kull och år	
-Tikar och Hane tabeller – Flest Sv. Födda avkommor och Flest Sv.barnbarn	
-Registrerade ögonresultat och knäledsresultat vid undersökning för rasen	
-SKK:s avelsdata för Djur använda i avel fördelat på antal tikar och hanar årsvis.	
<b>Informationshistorik .....</b>	<b>18</b>

## Inledning

Rasklubbens ansvar är att förvalta och utveckla rasen. Rasspecifika avelsstrategier, RAS, är ett komplement till Svenska Kennelklubbens, SKK:s, grundregler och avelspolicy. Detta RAS-dokument gäller vid all uppfödning och avel med Bichon Frisé, för medlem såväl som för icke medlem i rasklubben.

## Avelspolicy för Bichon Frisé Ringen

En ras utveckling grundas på uppfödarnas val av avelsdjur, där ärftlig variation är en förutsättning för rasens möjlighet till fortlevnad. Hanhundsägare har lika stort ansvar som uppfödare. Därför skall aveln vara målinriktad, långsiktig och hållbar. Med hållbar menas att den inte leder till brister avseende hälsa, mentalitet och funktion eller utarmar rasen på genetisk variation. Den enskilde uppfödaren har det fulla ansvaret för sin avel.

Bichon Frisé Ringens avelsstrategi och avelsmål verkar för en frisk och sund Bichon Frisé med en god mentalitet och exteriör. Genom att efter bästa förmåga och aktuell kunskap använda så friska, sunda och rastypiska hundar som möjligt i avel, bidrar man som uppfödare och hanhundsägare till att uppsatta avelsmål kan nås.

## Bichon Frisé Ringen vill på följande sätt främja rasens utveckling:

- Rasklubben arbetar aktivt med att sprida information om rasen. Genom kontinuerligt inhämtande av information om rasens hälsostatus, exteriöra utveckling och mentala status hoppas vi kunna följa upp och föra rasens utveckling framåt i Sverige. Med information till uppfödare, avelshundsägare och medlemmar vill vi öka kunskaperna och förståelsen för avelsarbetet inom rasen.
- Värna om rasens glada och vänliga temperament, utan inslag av stress eller nervositet. Främja för god hälsa som möjliggör ett långt liv. Eftersträva friska, sunda och rastypiska Bichon Friséer. Hund i avel bör vara kvalitetsbedömd på officiell utställning minst en gång efter 24 månaders ålder. Vid kvalitetsbedömning blir ägaren uppmärksam på om hunden inte överensstämmer med rasstandarden beträffande exteriör och mentalitet, ett komplement för mer information om den mentala delen hos hund är BPH (Beteende- och personlighets-beskrivning).

## Om rasen i korta ord

Bichon Frisé är en dvärghund med en max höjd på 30 cm. Pälsen är vit och silkeslen, med utdragna korkskruvslockar, som enligt rasstandarden ska påminna om pälsen hos en mongolisk get (!).

Detta är en ras som man kontinuerligt badar och klipper, då pälsen växer konstant och den inte fäller sin päls. Pälsvården underlättas om pälsen är ren, väl utfönad, riktigt utkardad och torr efter badet. Pälsen formas på kroppen så den följer kroppens konturer, frambenen formas cylinderrunda i formen. På huvudet är pälsen karaktäristiskt rundklippt, något som framhäver huvudets proportioner och rasens uttrycksfulla ögon.

Rasen är en utpräglad sällskapshund, glad och lättlärd och angelägen om att vara sin ägare till lags. Ena stunden är den full av "bus" och i nästa mycket kelig och tillgiven. Den är en riktig showhund och den hittar gärna på tokerier för att få uppmärksamhet. Rasen kräver måttligt med motion men den tackar inte heller nej till långa promenader eller andra aktiviteter så som rallylydnad, agility, flyball, lydnad och att göra konst är några saker som roar dem. Bichon Frisé fungerar i allmänhet bra med andra hundar. Den känner snabbt igen rasfränder.

Den vill genomgående vara nära sin familj och delta i det dagliga livet. De flesta Bichon Friséer har inget emot att dela sin vardag med en hundkompis, gärna en av sin egen ras. Dess kroppsspråk är genomgående rikt och tydligt. Bichonen är oftast inte fullt mogen förrän den uppnått två års ålder. I unga år kan en bichon upplevas inte ha tid att lyssna, utan vara upptagen med att vara på upptäcktsfärd. Trots detta är bichonen inte ouppmärksam på sin ägare och vad denne gör.

## Rasens historia

Barbichon, Bichon Tenerife och Bichon Frisé är alla namn på samma ras. Vår ras ursprung sägs kunna spåras till långt före Kristi födelse. I litteraturen finner man att den egyptiska drottningen Cleopatra, känd som drottningen av Nilen, hade små vita hundar som stod henne nära. Våra Bichon Friséers förfäder Bichon Frisé härstammar från Barbeten (vattenspanieln) där av namnet barbichon.

Det finns många raser som har samma anfäder som Bichon Frisé t ex Briard, Pudel, Malteser m.fl. Barbichon var en mindre hund och dess uppgift var som sällskapshund. Barbichon är egentligen ett namn på en hel grupp hundar och bland dem finns Bichon-familjen i vilken Bichon Frisé, Bichon Havanais, Bichon Bolognese, Coton De Tulear, Löwchen och Malteser ingår.



Bichonen är välkänd inom konsten och den lockiga lilla hunden finns avbildad på många av de största konstnärernas mest kända verk. Bland de mest kända var Titian (Tiziano Vecellio 1488-1576) i Italien, Sir Joshua Reynolds (1723-1792), första ordförande i Royal Academy of England, och den spanska konstnären, hovmålaren Francisco José de Goya (1746-1828) som har en bichon med på sin målning "Hertiginnan av Alba".

### Joshua Reynolds, England

*Mrs. Abington as "Miss Prue" – Målning från England 1771.  
Bild från New Haven, CT, Yale Center for British Art.*



### Francisco José de Goya y Lucientes

*Duchess of Alba / The White Duchess –  
Målning från Spanien 1795.  
Bild från Alba Collection, Madrid.*



### Titian, Tiziano Vecellio

*Federico Gonzaga, Duke of Mantua –  
Målning från Italien ca 1529.  
Bild från Museo del Prado, Madrid.*

Under 1300-talet hade Italien blivit ett centrum för handel och kommers och där uppkomsten av renässansen, det innebar att inblandning av andra raser skedde. Ända sedan renässanstiden har rasen varit känd som Bichon Teneriffe. Namnet är taget från den största av Kanarieöarna. Spanska sjömän tog med sig denna medelhavshund till ön Teneriffe. När den sedan återfördes nu av Italienska sjömän till fastlandet blev den en kär kelgris för italienska och spanska adelsmän och den nya medelklassen. Den tidiga populariteten av denna ras är uppenbar, då den under den franska invasionen av Italien på 1400-talet togs tillbaka till Frankrike som krigsbyte.

På 1500-talet blev Bichon Frisé omåttligt populär på renässanshoven både i Frankrike och i Spanien. Under Sir Francis I (1515-1547) regeringstid, beskyddare av renässansen, togs bichonen till societetslivet inom det franska hovet. Toppen av populariteten kom dock under Henry III (1574-1589). Han ville alltid vara tillsammans med sina älskade hundar och lät tillverka en korg, som han hängde runt halsen för att bära dem med sig. På detta sätt vandrade han sedan omkring i gemak och ämbetsrum och skötte sina kungliga affärer. Alltid med hundarna närmast hjärtat.

Damerna i det kungliga sällskapet smittades av kungens idéer och "smyckade" sig själva med små hundar, antingen under ena armen eller insvepta i en schal. Hundarna behandlades som om de vore av kungligt blod och överöstes med kärlek och uppmärksamhet.

Under Napoleon III (1852-1870) steg det lilla charmtrollets popularitet än en gång och den var i det närmaste lika uppskattad som under Henry III:s tid. Populariteten sjönk åter vid sekelskiftet och under slutet av 1800-talet och den franska revolutionen fick den lilla bichonen, precis som sin ägare, lämna sitt bekymmersfria liv på slott och herresäten. Bichonen blev nu "allmänhetens" hund. Detta medförde att blodslinjen förtunnades, då den inte levde åtskild från andra raser. Men detta faktum medförde inte slutet för bichonen. Den blev nu istället en mycket uppskattad cirkus- och luffarhund och gjorde succé var den än visade sig.

I början av 1900-talet efter första världskriget, började en handfull franska uppfödare att intressera sig för rasen. Detta resulterade i att den 5 mars 1933 i att Socite Central Canine Of France godtog standarden för Bichon Tenerife. Standarden hade skrivits av Madam Abadie ägare av Steren Vor Kennel. Eftersom rasen var känd under två namn, Teneriffe och Bichon, föreslog Mme. Nizet de Lemma, ordförande för International Canine Federation, att bevara namnet Bichon och ta bort Teneriffe. Detta baserat på de egenskaper som hundarna presenteras med och att i stället använda benämningen Frisé- vilket betyder lockig, krusig. I enlighet med detta beslöt man att ändra rasens namn till Bichon a Poil Frisé = Bichonen med den krullige pälsen.

I oktober 1934 blev Bichon Frisé upptagen i den Franska kennelklubbens uppfödarregister och erkänd som Fransk/Belgisk ras. Rasen är nu erkänd i större delen av världen, men då var den endast erkänd i Belgien, Frankrike och Italien.

1956 invandrade Mr och Mrs Francois Picault till USA med sex bichons. Deras första kull var fallna efter hanen Eddy Vit de Steren Vor och tiken Etoile de Steren Vor. Det tog tid för rasen att etableras, men allt eftersom ökade dess popularitet. I maj 1964 bildades Bichon Frise Club of America.

Den första som visade en klippt Bichon Frisé var Bernice Richardsson och på den amerikanska Bichon Frisé klubbens årsmöte 1969 visade den välkände handlaren Frank Sabella hur en klippt Frisé skulle se ut. Det var viktigt att få fram de mjuka linjerna.

Oktober, 1972, på mötet för American Kennel Club, meddelades det att rasen hade beviljats erkännande och skulle vara berättigade att tävla från och med den april 1973.

Till England kom de första Bichonerna 1974 dessa var importerad från USA. De första Bichonerna som trampade Svensk mark 1976 kom då både från USA och från England och 1977 föddes de första kullarna. Aveln byggs idag på svenska hundar och på importer både från Europa och utanför Europa. Parningar görs också utanför Sverige. Rasen har blivit mycket populär sällskaps och familjehund. Flera har även fått upp ögonen för rasen b.la. rallylydnad, agility eller andra sätt aktivera sig med Bichon Frisé.

## Avels- och populationsanalys

- Population

Rasen har funnits runt 35 år i Sverige och blivit mycket populär. De första kullarna föddes 1977. Rasen grundas på de första importerna som kom från England och USA. Under 1990-talet låg registreringssiffran på omkring 500 valpar/år. Nuvarande genomsnitt räknat på de senaste 5 åren (2008-2012) ligger på omkring 350 valpar/år. Det har under åren importerats från bl.a. England, Finland, Norge, USA, Tjeckien, Holland, Rumänien. Inte alla av dessa individer har tillfört populationen i Sverige nya blodslinjer eller mer obesläktade individer. Utbytet av nya blodslinjer vid parning utanför landsgränserna har hjälpt till att utveckla rasen i Sverige i positiv riktning. Under senare åren har flera goda rasrepresentanter exporterats, de har visat goda resultat i aveln i respektive land.

- Reproduktionsförmåga

Rasen har en mycket god reproduktionsförmåga. (Parning, valpning och omhändertagande av avkomma). Genomsnittligt antal valpar per kull är 4,0 år 2012. Det är mycket angeläget att rasens goda reproduktionsförmåga bibehålls. Se tabell 2.

- Genetisk variation

Rasen har en bred avelsbas som är betydligt större än den som utnyttjats. Det finns alltså en stor möjlighet att vidhålla en bred avelsbas genom att använda fler hanar i aveln. Man bör begränsa antalet tillåtna avkommor från enskilda hanhundar, och antalet tillåtna avkommor, även tänka på att inte överanvända (sk. matadoravel) enskilda hanhundar utomlands.

- Tillåtna antalet avkommor beräknas utifrån genomsnittet av de senaste tre årens registrerade hundar. Antalet avkommor bör inte överskrida 4% av den summan. Se illustrerad bild sid 17.

Exempel.

Under en treårs period registreras 982st valpar.  $982 * 4\% = 39,28\text{st}$ , avrundat till 39st valpar.

En hane bör inte vara far till mer än 39 valpar beräknat på en treårsperiod.

Se tabell 2, 3, 8 och 9.

- Inavelsgraden

Hastigheten på inavelsgradens ökning i rasen har sjunkit med åren och ligger idag på en genomsnittsnivå på 1,2 %. Vad som dock påverkar siffrorna negativt är de enstaka kullarna med en inavelsgrad högre än 6,25 % och kullar under tidigare år med betydligt högre inavelsgrad, 12,5 % och högre. Se tabell 1, 2 och 3.

Det har visat sig att många defekter på hund härrör från inavel. Att hålla inavelsgraden på en så låg nivå som möjligt i varje enskild kombination har mervärden eftersom det bidrar till rasens genetiska variation, viktigt inte minst för att kunna motstå sjukdomar. Ha i åtanke att även förälders egen inavelsgrad påverkar i kombinationen.

- Inavelsgraden för en planerad kull bör inte överstiga 6,25 %. Se tabell 3.

- Avelsdebut

En undre gräns för avelsdebut på hane respektive tik är till för att låta hunden nå mental och fysisk mognad. Det gynnar också rasen, genom en högre avelsdebutålder hinner de tilltänkta avelsdjurens föräldrar också bli äldre och eventuella defekter/sjukdomar träda fram.

- Tik eller hane bör inte gå i avel före 24 månaders ålder.

### Mål

- Att den tillgängliga avelsbasen ska utnyttjas bättre.
- Att inavelsgraden fortsatt skall vara låg.
- Att inavelsgraden för en enskild kull inte bör överstiga 6,25 %.
- Att rasen fortsatt har en mycket god reproduktionsförmåga.

### Strategi

- Bredda och utnyttja avelsbasen bättre genom att använda fler obesläktade hanhundar i aveln.
- Enskilda hanhundar inte vara far till fler än 4 % av hundarna i sin generation.
- Inte upprepa samma kombination, då det ej tillför rasen genetisk variation.
- Inte göra nära släktskapsparningar som ökar inavelsgraden.
- Beakta om individ lämnar lågt antal, 1-2 valpar per kull och detta upprepas i för avkomma/or i kommande generationer.
- Rasklubben följer registreringsstatistik, veterinär statistik etc.

## Hälsa och Funktion

- Ögon

Hos rasen förekommer PRA och olika typer av katarakter. Rasen lyder under "SKK:s hälsoprogram för PRA med registreringskrav" vilket innebär att tänkta avelshundar ska ögonlysas och giltigt resultat föreligga före parning och ögonintyget får inte vara äldre än ett år. Uppfödare och hanhunds ägare bör vara uppmärksamma på om tilltänkt avelsdjur är nära besläktad med känd anlagsbärare av PRA och då iaktta försiktighet vid planering av avel och inte göra sk. "riskkombinationer". 2003 konstaterades de första fallen. Det var 6st, 5 ur samma kombination. En inte nära besläktad. Utvärdering visar att efter det har endast 4 nya fall registrerats. 1 är ur samma kombination som de 5 tidigare. 2 är inte nära besläktade med de första fallen. En är släkt i tredje generationen på en förälders sida. Se tabell 12.

Rasklubben har utöver detta avelsrekommendationer för olika typer av katarakter och ögonsjukdomar. Önskvärt att avelsdjur ögonlyses upp till 8 års ålder.

- Rinnande ögon.

Hälsoenkät 2011 ger information om förekomst av periodiskt eller återkommande tårflöde hos flera individer. Det är ofta mycket svårt att finna bakomliggande faktorer till detta. Några orsaker man uppgivit var avsaknad av tårkanal/kanaler, stopp i tårkanal/kanaler eller trång tårkanal/kanaler. Även ögats runda anatomiska form gör att ögat exponeras mer än ett mandelformat djupare liggande öga, detta orsakar att tårar lättare faller utanför ögonlockskanten istället för att rinna ut via tårkanalerna. Flera av djuren är undersökta av veterinär. Ögon som tårar något under kortare stunder och inte genererar problem i ögats hud kan tolereras i avel. Individ med ögon som har mer eller konstant tårflöde skall inte användas i avel.

- Knäleder

Inom rasen förekommer patellaluxation. Antalet drabbade har sjunkit från tidigare uppskattat genomsnitt på 15 % år 2003 till ca 11 % år 2012 (beräknad på registrerade resultat i SKK avelsdata). Rasen har registreringskrav för avkomma och rasklubben har avelsrekommendationer för patella luxation. Se tabell 13.

Rasen har registreringskrav för patella luxation innebärande känd officiell patella status innan parning. För officiell status ska hunden vara lägst 12 månader gammal.

- Hud

Problem med klåda finns i rasen. I de fall man inte kan diagnostisera och framgångsrikt behandla hunden, är det inte bara till ett lidande hos hunden, utan blir också till ett stort problem för ägaren.

Informationen fram till idag (2011) pekar inte på någon genomgående specifik orsak till klådan. Hund skall inte användas i avel om den har uttalad eller konstant klåda, om det inte går diagnostisera orsaken, utesluta sjukdom eller om det finns en känd ärftlig orsak till klåda.

- Urinsten

Noterats att rasen ligger något högre i disposition att bilda urinsten. Rasklubben följer utvecklingen. Förslag till förebyggande eller vid problem med urinsten: Vid utfordring med torrfoder se till att det är väl uppblött. Alternativ till torrfoder, blötfoder. Fri tillgång till färskt vatten och i fler vattenskålar. Låta hunden rasta oftare så att urinen inte blir för koncentrerad.

Forts.

- Övrigt

Andra defekter som förekommer inom rasen som uppfödare skall ta hänsyn till vid val av avelsdjur är:

- ✓ Inte normalt belägna testiklar där kryptorkism är vanligast förekommande. Avelsförbud för hane som inte har normalt utvecklade och belägna testiklar.
- ✓ Navelbråck, är en försvagning i bukhinnan vid naveln. Hund med detta skall inte användas i avel.
- ✓ Svansknick (kroksvans). Hund med detta skall inte användas i avel.

Rasklubben genomförde 2003 och 2011 hälsoenkät, där medlemmarna hade möjlighet att besvara frågor och ge information om den egna hunden/hundarna. Enkäterna skickades ut till samtliga medlemmar. Klubben har tagit del av statistik från flera försäkringsbolag. Både enkätsvaren och försäkringsbolagens statistik visar på en låg förekomst av ohälsa.

*Några av grunderna till en frisk, sund och rastypisk Bichon Frisé*

#### **Mål**

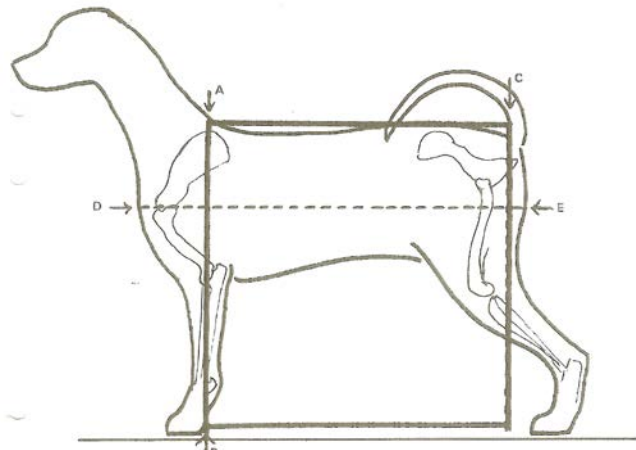
- Vårt mål är att bibehålla den goda statusen för PRA. Och med avelsrekommendationer för olika typer av katarakter och ögonsjukdomar, som kontinuerligt följs upp skall andelen hundar med olika typer av katarakter och ögonsjukdomar minska i antal.
- Vårt mål är att med rekommendationen i RAS skall andelen hundar med patella-luxation minska i antal.
- Vårt mål är att med information och tips i RAS skall andelen hundar med urinsten minska i antal.
- Vårt mål är att antalet hundar med hälsoproblem ligger kvar på en lika låg nivå vid nästa mätning om 5 år, vid en proportionell jämförelse. Detta möjliggör ett långt och gott liv.

#### **Strategi och inför avel**

Klubben följer utvecklingen för rasen. Inhämtar information om statistik, forskningsresultat etc. Och delger kunskap.



## Exteriör



Karakteristiska för Bichon Frisé är "de tre mörka prickarna". Ögonen och nostruffeln som tillsammans bildar en triangel.

Viktiga är också proportionerna som rasstandardens beskriver. Halslängden skall vara ungefär en tredjedel av kroppslängden. (Halsens längd skall vara 11 cm när kroppen är 33 cm lång på en hund med 27 cm i mankhöjd). Mankhöjd inte överstigande 30 cm.

En hund som är tänkt att användas till avel bör vara officiellt kvalitetsbedömd på utställning minst en gång efter 24 månaders ålder. Vid kvalitetsbedömning blir ägaren uppmärksam på om hunden överensstämmer med rasstandardens beträffande exteriör och mentalitet.

Bettfel förekommer och de vanligaste är underbett, trång underkäke i vissa fall medför detta att incisiver (framtänder) inte får plats utan tandraden blir ojämn eller att tänderna kommer innanför/utanför varandra samt tandbortfall.

### Mål

- Behålla det för rasen typiska uttrycket och kroppens proportioner.
- Få ned antalet hundar med bettfel.

### Strategi

- ✓ Till avel välja individer som i väsentliga delar överensstämmer med rasens standard, särskilt att beakta huvudets detaljer och de rastypiska proportionerna.
- ✓ Tilltänkt avelshund bör vara officiellt kvalitetsbedömd minst en gång efter 24 månaders ålder.
- ✓ Till avel använda hund med normalt utvecklade käkar och korrekt ställda tänder.
- ✓ Rasklubben kommer att verka för exteriörbeskrivning, tänkt att användas som ett verktyg inför avel och att ge möjlighet för uppfödare och hanhundsägare att få sina avelsresultat beskrivna.

### Mentalitet

En Bichon Frisé är en utpräglad sällskapshund och måste fungera som sådan, hemma likväl som ute i samhället. Det är en glad hund som när den blir uppspelt visar det genom glädjeyttringar i olika former. Med positiv träning är Bichon Frisé en lättlärd ras. Den kan ibland upplevas som envis då den tydligt visar om det är något den inte vill eller inte tycker om. Bichon Frisé fungerar i allmänhet mycket bra med andra hundar. Det är inte ovanligt att den larmar när besökare kommer.

Det finns ett litet antal Bichon Frisé som genomfört MH beskrivning fram tills idag. Fr.o.m. 2012 finns en ny typ av mentalbeskrivning BPH = Beteende- och personlighetsbeskrivning hund. Den är utformad för att passa alla hundar, oavsett ras.

Den mentala statusen i rasen är synnerligen god, något som hälsoenkäterna 2003 och 2011 bekräftar.

### Mål

- Att bevara den goda mentaliteten i rasen.

### Strategi

- En Bichon Frisé bör inte användas i avel om den visar bestående rädsla, aggressivitet, ängslan gentemot människor eller överdrivet stressbeteende som gör det svårt för hunden att koppla av.
- Uppmuntra till att fler Bichon Frisé blir BPH-beskrivna.

## Registreringskrav - Avelsrekommendationer

Från den 1 januari 2005 finns krav för registrering av valpar i enlighet med "Känd knäledsstatus före parning".

Tidigare var undersökningarna enbart en rekommendation och det innebar att det var ganska få hundar som undersöktes. Kraven har skärpts allteftersom. När det gäller knän (patella) så har rasklubben ända sedan slutet av 1990-talet, haft avelsrekommendationen att det skall vara känd status.

Denna rekommendation kombinerades fr o m 2003 med ett hälsoprogram på nivå 1, dvs central registrering av patellastatus.\* Två år senare, 2005, skärptes hälsoprogrammet till nivå 2, dvs krav på av SKK godkänd och registrerad patellastatus före parning.

\*Sedan 2007 har alla raser central registrering av patellastatus (hälsoprogram på nivå 1), men innan dess kunde rasklubbar ansöka om det.

### Registreringskrav Patella luxation

För att registrera avkomma krävs det

- Att föräldradjur har känd (palpatorisk) knäledsstatus före parning.

För officiell knäledsstatus gäller att hundens ålder är lägst 12 månader och utförd enligt SKK:s regler för giltigt officiellt resultat.

### Avelsrekommendationer

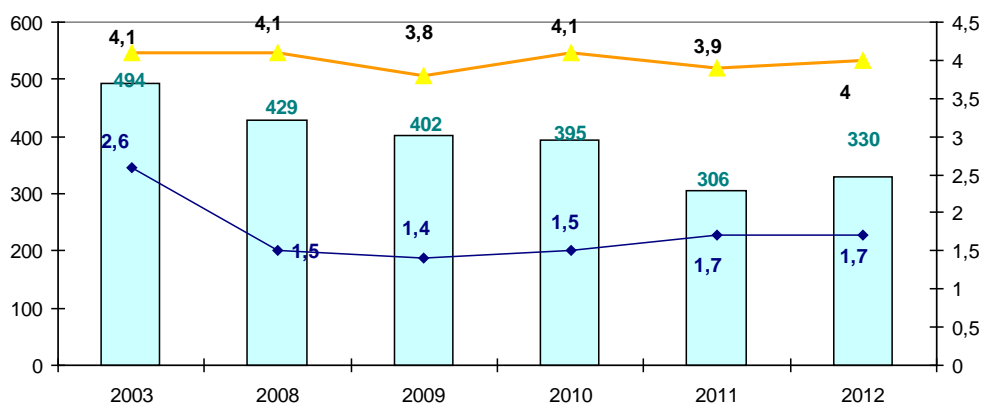
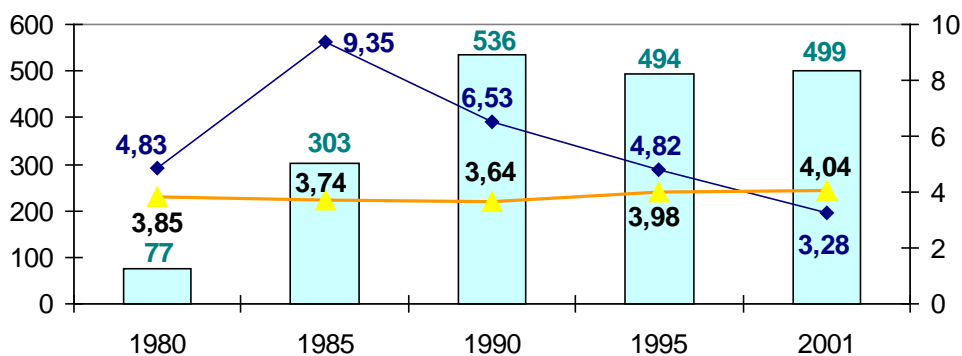
- ✓ Knäleder utan anmärkning
- Hund med konstaterad patella luxation, oberoende av grad skall inte användas i avel.
  
- ✓ Ögon utan anmärkning
- Principen är att individ som konstateras vara behäftad med ärftlig katarakt (främre y-sömskatarakt undantaget) eller ögonsjukdom inte ska användas i avel.  
För mer specifika diagnoser och avelsrekommendationer, se rasklubbens hemsida.
- Ögonlysning skall ske innan hund går i avel samt under det året hunden fyller 5år och önskvärt vid 8års ålder.

## Avelsstruktur och statistik i tabellform

Nedan beräkningar är gjorda med uppgifter ur SKK's avelsdata en del delvis när det gäller äldre data från Genetica Lathunden.

**Tabell 1. Inavelsgrad i förhållande till antal registrerade Bichon Frisé / år.**

□ Registrerade valpar år    ◆ Inavelsgrad-Genomsnittlig per år    ▲ Genomsnitt antal valpar kull



**Tabell 2.**

### Registreringsuppgifter mellan perioden 1980 - 2012

Delar från programmet Genetica Lathunden. Och med kompletterande från SKK's avelsdata.

År	Registreringar	Kullar	Antal Födda valpar år	Genomsnittl. antal valpar kull	Genomsnittl. inavelsgrad år	Tikar	Imp	Hanar	Imp	Var av Hanar använda i avel	Var av Tikar använda i avel
1980	77	20	-	3,8	4,8	31	-	46	-	8	15
1985	303	81	-	3,7	9,3	157	-	146	-	28	77
1990	551	145	530	3,7	6,5	270	-	281	-	72	136
1995	524	124	498	4,0	4,8	260	-	264	-	77	120
2001	514	124	497	4,0	3,0	254	-	260	-	76	117
2003	494	114	467	4,1	2,6	250	-	244	-	76	108
2008	429	94	386	4,1	1,5	188	(11)	241	(8)	53	93
2009	402	104	398	3,8	1,4	203	(3)	199	(6)	55	100
2010	395	93	380	4,1	1,5	183	(8)	212	(4)	58	91
2011	306	77	299	3,9	1,7	152	(3)	154	(3)	46	75
2012	330	76	303	4,0	1,2	172	(3)	158	(4)	44	74
2013	237	68	207	3,9	1,8	111	(5)	126	(5)	50	66

Importer visas fr.o.m. 2004

**Tabell 3. Inavelsgrad fördelat på kull och år.**

Källa SKK's Avelsdata.

Fördelning parningar i %	1990	1991	1992	1993	1994	1995	1996	1997	1998	1999	2000
Upp t.o.m. 6,25 %	101	110	117	116	116	98	101	105	66	110	109
6,26 % - 12,49 %	28	20	23	19	20	16	20	17	18	13	8
12,5% - 24,99%	16	8	7	12	7	9	3	4	4	7	1
25 % -	0	0	1	1	1	1	1	1	2	0	3

Fördelning parningar i %	2001	2002	2003	2004	2005	2006	2007	2008	2009	2010	2011	2012
Upp t.o.m. 6,25 %	107	129	98	108	88	97	105	90	98	85	68	70
6,26 % - 12,49 %	9	5	14	4	11	10	5	4	6	8	8	6
12,5% - 24,99%	4	4	2	1	2	1	0	0	0	0	1	0
25 % -	3	0	0	0	0	0	0	0	0	0	0	0

**Tabell 4. Tikar födda 1990 framåt - Flest antal avkomor**

Tabellen visar de 25 tikar som historisk räknat från 1990 och framåt har flest antal sv. födda avkomor.

Not. Endast en tik i tabellen har inte fem registrerade kullar vilket är max antal kullar för en tik.

Källa SKK's Avelsdata.

	Regnr	Hundnamn	Född år	Sv.födda avk.
1	S26167/97	RUDBERGETS TINTIN	1997	32
2	S56592/90	SUCHON'S JINGLE BELL	1990	32
3	S37084/95	GIZMO'S AIN'T SHE SWEET	1995	31
4	S10628/2000	HARDY-FLAP'S WHEN TRUMPETS FADE	1999	30
5	S15050/91	MEGARA'S AMAZING ALEXIA	1991	30
6	S55540/93	POBE-S SURPRISE	1993	30
7	S58763/2003	HARDY-FLAP'S DIVINE DISCO DANCER	2003	30
8	S35175/90	MAJO'S CHARMING ROSIE	1990	29
9	S27854/96	XANBOS PENTIUM ILLUSTRATION	1996	28
10	S20153/91	UNWIND'S HAPPY-GO-LUCKY	1991	28
11	S23075/94	AUTOMAN'S CHONETTE	1994	28
12	N42809/92	TOY-FOZZIE'S RAMONA ROSEMARY	1992	28
13	N19265/95	PETIT AMI'S I'M DELHA	1995	27
14	S10483/98	WHITE MILLBETH'S FANNY	1997	27
15	S18863/96	UNWIND'S DORIS DAY	1996	27
16	S55272/95	DITTY'S NIVEUS LITTLE RONJA	1995	27
17	N19401/97	PETIT AMI'S QOLA	1997	26
18	S40594/91	MARUTTAS WHITE MINA	1991	26
19	S54038/2007	PENEDAS WHISKY	2007	26
20	N05694/96	PETIT AMI'S KAMELIA	1996	25
21	S16196/95	XANBOS SWEET ILLUSION TEAM	1995	25
22	S60126/2003	MUNEYS PENNY	2003	25
23	S61698/2005	GULDTASSENS AMAZING AMELIA	2005	25
24	S47665/2002	DANIELL	2002	25
25	S26844/2002	DONNA	2002	24

**Tabell 5. Tikar reg. from 2005 – Flest Sv. Födda Avkommor**

Tabellen visar de 20 tikar registrerade from 2005 och framåt med flest antal sv. födda avkommor. Källa SKK's Avelsdata.

	Regnr	Hundnamn	Antal kullar	Sv.födda avk.
1	S54038/2007	PENEDAS WHISKY	5	26
2	S61698/2005	GULDTASSENS AMAZING AMELIA	5	25
3	S38969/2005	GIZMO ´S YOLINE	5	23
4	S46156/2005	PETIT AMI ´S WINNIE THE WORLD GIRL	5	23
5	S56388/2007	GULDTASSENS UNIQUE SWEET SIMONA	5	23
6	S29368/2006	TJÄRNSHALLA'S SHAKIRA	4	22
7	S42213/2008	PETIT AMI ´S IBIZIAN-ROSE	4	22
8	S42660/2007	GIZMO ´S HIGH ENERGI	4	21
9	S10875/2005	GIZMO ´S TINDRA	5	21
10	S62476/2005	AZURS CARE BEAR	4	20
11	S12558/2006	TIN MAGIC CIRRUS	4	20
12	S20671/2005	WILARITTS LITTLE WHITE BOUNTY	5	19
13	S31948/2007	GULDTASSENS ONE AND LOVELY SHAKIRA	5	18
14	S38702/2006	NICE DONEVITA ´S CAVANNAH	4	18
15	S28147/2008	LADIE ´S GIMAJ Z PODCHOTUCI	4	18
16	S53108/2008	XOTICSLAND EGINA	4	18
17	S63574/2008	GULDTASSENS ENJOY LIKE I DO	4	18
18	S65905/2008	CRYSTAL DE LARUS	3	18
19	S39767/2008	MAGIC WHITE SOXZ LIZZ	4	17
20	S23908/2005	PERLETT ´S JAUNTY JEWEL	3	17

**Tabell 6. Tikar reg. 1990 framåt – flest Sv. Barnbarn**

Tabellen visar de 20 tikar som historisk räknat från 1990 och framåt har flest antal sv. barnbarn. Källa SKK's Avelsdata.

	Regnr	Hundnamn	Född år	Sv. barnbarn
1	S51489/93	GIZMO'S PALER SHADE OF WHITE	1993	238
2	N03274/96	LARDELLA'S BITTELITEN BITTEN	1996	167
3	S38826/97	IISDOGS FALLING IN LOVE	1996	136
4	N05175/98	PETIT AMI'S RAMBLING ROSE	1997	132
5	S29983/94	TEDDYGIRLS KAMELIA-PETITE	1994	121
6	N20607/02	PETIT AMI'S KISSED BY A ROSE	2002	120
7	S16196/95	XANBOS SWEET ILLUSION TEAM	1995	115
8	S37574/91	AZURS ARIEL	1991	115
9	FIN35002/95	LEEWARD'S ANGEL'S DELIGHT	1995	113
10	S27854/96	XANBOS PENTIUM ILLUSTRATION	1996	107
11	N36772/91	L'EST JARDIN'S DUCHA	1991	100
12	N16427/96	PETIT AMI'S MAY BE	1996	100
13	N08885/90	SANGRES VICKIE	1990	94
14	S25879/96	DIAMELLA FLOWERING ROSE	1995	92
15	S10011/2002	JUDGES CHOICE SWEDISH DELIGHT	2001	88
16	S35332/2003	GULDTASSENS NIGHT LOVE	2003	87
17	S56592/90	SUCHON'S JINGLE BELL	1990	86
18	S15989/2003	GULDTASSENS LUCKY LO-LO FOR DUTTEBO	2003	86
19	N19176/95	BORN TO BE WILD AV PI-BE-LO-NI	1995	85
20	S26710/98	VITMÅRAN'S PROMISE	1998	84

**Tabell 7. Tikar reg. 2005 och framåt – med Flest Sv. Barnbarn**

Tabellen visar de 20 tikar som födda 2005 och framåt med flest antal sv. barnbarn. Källa SKK's Avelsdata.

	Regnr	Hundnamn	Född år	Sv. barnbarn
1	S57243/2008	LEEWARD'S HELGAHUFFLEPUFF	2006	53
2	S61698/2005	GULDTASSENS AMAZING AMELIA	2005	48
3	S24576/2008	GULDTASSENS XIT NICOLE KIDMAN	2008	24
4	S11082/2006	LAUES' TROLL IZADORA	2005	21
5	S61695/2005	GULDTASSENS BEAUTYFUL BIANCA	2005	17
6	S62476/2005	AZURS CARE BEAR	2005	17
7	S38306/2006	PETIT AMI'S CRYSTAL DIAMOND	2006	14
8	S54031/2007	WILARITTS LITTLE WHITE FAME	2007	13
9	S43731/2007	NICE DONEVITA'S DAISY	2007	12
10	S43299/2006	WHITE VISION'S TIFFANY	2006	12
11	S29168/2008	TIA MARIA'S QUANTANAMERA	2005	12
12	S54038/2007	PENEDAS WHISKY	2007	10
13	S41518/2006	DUTTEBO'S ZELDA SWEET AND SOUR	2006	10
14	S18553/2008	JENNIFFAS BELIEVE IN MAGIC	2008	9
15	S39360/2007	INGHEDENS MADONNA WITH SNOW ON TOP	2007	9
16	S31589/2005	BAFILIS ATHENA	2005	9
17	S63572/2008	GULDTASSENS ENJOY MY LOVE	2008	8
18	S62360/2007	SUCHON'S KEEN KEPTIE RONJA	2007	8
19	DK00559/2006	BICIA'S XRAY XANTHIPPE	2005	8
20	S12558/2006	TIN MAGIC CIRRUS	2005	8

**Tabell 8. Hanar reg. 1990 och framåt - med flest antal avkommor**

Tabellen visar de 20 främsta hanarna som historisk räknat från 1990 och framåt har flest antal sv. födda avkommor. Källa SKK's Avelsdata.

	Regnr	Hundnamn	Född år	Sv.födda avk.
1	N14700/95	L'EST JARDIN'S LANCE	1995	100
2	S43558/2002	KNEIPBADEN'S NIKOLAUS	2002	100
3	S12664/98	TEDDYGIRLS MIO MADE OF GOLD	1997	99
4	S55942/96	GIZMO'S JUST LOOK AT ME	1996	93
5	S12164/2006	DUTTEBO'S XEBASTIAN GULDTASSENS X	2005	86
6	N12106/91	SERGEANT PEPPER FROM LIGRAY	1990	82
7	S57405/93	PRINOS LACKIS CASTELLO	1993	79
8	S40364/2000	MACLAREN'S WARM UP	1999	79
9	S14497/91	BIRCENS JIMMY	1990	75
10	S60463/90	AZURS SON OF GUILLAUME	1990	74
11	S62111/91	SUCHON'S FIREBALL	1991	74
12	N18451/03	PETIT AMI'S ONLY THE LONELY	2003	74
13	S48985/2001	PRINOS LACKIS SHOW WAY TO POBE-S	2001	71
14	S56945/97	XANBOS NICE'N SPICY	1997	71
15	N32247/91	PETIT AMI'S QUEER BOY	1991	69
16	S57423/2006	GIZMO'S E-TYPE	2006	66
17	N19943/00	PETIT AMI'S BRAVEHEART	2000	64
18	S42591/93	DUNLAVIN DIVANE MADNESS	1992	63
19	N25076/91	BENIAR'S ULRICH	1991	62
20	S44131/93	MC COY'S MR-BEE-JUNIOR	1993	61

**Tabell 9. Hanar reg. 2005 och framåt. Flest antal avkommor**

Tabellen visar de 20 hanarna reg. 2005 och framåt som har flest antal sv. födda avkommor. Källa SKK's Avelsdata.

	Regnr	Hundnamn	Antal kullar	Sv.födda avk.
1	S12164/2006	DUTTEBO'S XEBASTIAN GULDTASSENS X	21	86
2	S57423/2006	GIZMO'S E-TYPE	17	66
3	S62474/2005	AZURS WINNIE THE PUH	13	57
4	S16405/2007	DUTTEBO'S BIG BROTHER	14	55
5	S12731/2007	PARAY ´S PLOT POINT	14	53
6	S34218/2009	SILVER-SURFER	11	53
7	S16752/2007	ZIMBA	15	52
8	N05635/08	PETIT AMI'S LOVE-ME-NOT-LEAV-ME	12	49
9	S26819/2008	PETIT AMI ´S KNOCK-OUT	9	43
10	S61437/2007	POBE-S VENI VIDI VICI	11	42
11	S15335/2008	FILLOU Z HRADU PAJREKU	10	41
12	S31593/2005	BAFILIS ATTIS	11	40
13	S23112/2008	UNWIND ´S KING LOUIS	11	40
14	N09656/06	PETIT AMI'S DEVIL'S ROSE	11	39
15	S29497/2007	LILLA HAWAII ´S VOYAGER	9	38
16	S14636/2009	DIAMELLA KILLER BEE	9	36
17	S10032/2007	JENNIFFAS AFTER EIGHT	10	35
18	SE18336/2010	GULDTASSENS QUALITY CONTROL	8	34
19	S13044/2007	PETIT AMI ´S FORMELL-1	9	31
20	SE55026/2011	FIDO DE LARUS	9	31

**Tabell 10. Hanar reg. 1990 framåt. Antal Sv. Barnbarn**

Tabellen visar de 20 främsta hanarna som historisk räknat från 1990 och framåt har flest antal sv. Barnbarn. Källa SKK's Avelsdata.

	Regnr	Hundnamn	Född år	Sv. barnbarn
1	N19943/00	PETIT AMI'S BRAVEHEART	2000	331
2	N12106/91	SERGEANT PEPPER FROM LIGRAY	1990	313
3	N14700/95	L'EST JARDIN'S LANCE	1995	313
4	N02520/96	PETIT AMI'S JUST A MAGIC STAR	1995	273
5	S17221/91	BICHONNETTES PANTOMIME NICE'N EASY	1991	206
6	N11123/97	PETIT AMI'S PACEMAKER	1997	204
7	N38555/91	PETIT AMI'S STARMAKER	1991	175
8	S23775/91	MC COY'S SHOW BUSINESS	1991	171
9	S56945/97	XANBOS NICE'N SPICY	1997	155
10	S60463/90	AZURS SON OF GUILLAUME	1990	154
11	S48985/2001	PRINOS LACKIS SHOW WAY TO POBE-S	2001	154
12	S55942/96	GIZMO'S JUST LOOK AT ME	1996	142
13	S44131/93	MC COY'S MR-BEE-JUNIOR	1993	137
14	S13108/94	PAMPLONA THE ENTERTAINER	1993	136
15	S52573/95	PERLETT'S YEOMAN JUNIOR	1995	131
16	S40364/2000	MACLAREN'S WARM UP	1999	124
17	N05174/98	PETIT AMI'S RHYME AND REASON	1997	123
18	S26849/2000	POBE-S NOTTING HILL	2000	121
19	S12664/98	TEDDYGIRLS MIO MADE OF GOLD	1997	118
20	FIN41830/98	BIANCO PURO XERXES	1998	110

**Tabell 11. Hanar födda 2005 och framåt. Antal Sv. Barnbarn**

Tabellen visar de 20 hanarna räknat från 2005 och framåt med flest antal sv. barnbarn. Källa SKK's Avelsdata.

	Regnr	Hundnamn	Född år	Sv. barnbarn
1	N09656/06	PETIT AMI'S DEVIL'S ROSE	2006	99
2	S28751/2005	BICHONNETTES NEVERENDING STORY	2005	97
3	S12164/2006	DUTTEBO'S XEBASTIAN GULDTASSENS X	2005	67
4	S12731/2007	PARAY'S PLOT POINT	2005	49
5	N01744/06	PETIT AMI'S COUNT ON ME	2006	41
6	S62474/2005	AZURS WINNIE THE PUH	2005	32
7	FIN42451/07	DIAMELLA EVENING NEWS	2007	28
8	S16405/2007	DUTTEBO'S BIG BROTHER	2007	28
9	S65906/2008	DON DE LARUS	2007	26
10	S14636/2009	DIAMELLA KILLER BEE	2008	24
11	AKCNP16513301	BODACIOUS ARCH ENEMY	2007	20
12	S42663/2007	GULDTASSENS TOP LINE TEDDY	2007	19
13	S10030/2007	JENNIFFAS ACE OF SPADE	2006	19
14	S14101/2009	WHITE VISION'S GOLDEN EYE	2008	18
15	S31593/2005	BAFILIS ATTIS	2005	16
16	S23922/2005	BÅGA'S ARGO	2005	16
17	FIN49011/04	DIAMELLA OCEAN DEVIL	2005	16
18	S16752/2007	ZIMBA	2007	15
19	S15335/2008	FILLOU Z HRADU PAJREKU	2006	15
20	S23911/2005	PERLETT'S KING KOSMOS	2005	14



**Tabell 12. Registrerade ögonresultat för rasen**

Registrerade i SKK's avelsdata. Central registrering hos SKK from 2002-07-01.

<b>Gamla protokollet till om 10.10.2011</b>	Summerat antal för diagnos
Ögon, ua	871
Corneadystrofi	3
Icke ärftlig katarakt	18
Katarakt total ej ärftlig	1
Katarakt total	11
Katarakt BP	9
Katarakt öp	35
Främre y-sömskatarakt	35
Retinopati	2
PRA generell	10
Ögon, multifokal RD	1

<b>Nya protokollet from 10.10.2011</b>	Summerat antal för diagnos
Ögon, ua	295
PPM , iris-iris lindrig	1
Irishypoplasi	1
Entropion, medial	2
Distichiasis	4
Katarakt, total. Ärftlig	1
Katarakt, partiell cortex främre	10
Katarakt, partiell cortex bakre	5
Katarakt, partiell ekvationell	2
Kat. partiell främre Y-söm	14
Retinopati	1

**Tabell 13. Registrerade knäledsresultat - Patella luxation för rasen**

Registrerade i SKK's avelsdata. Central registrering hos SKK from 2003-05-14. Resultat för individ/födelseår.

<b>Diagnos</b>	<b>1993</b>	<b>1994</b>	<b>1995</b>	<b>1996</b>	<b>1997</b>	<b>1998</b>	<b>1999</b>	<b>2000</b>	<b>2001</b>	<b>2002</b>
patella, ua	1	3	6	10	9	13	32	47	64	79
PL lateralt gr 1					1		1			2
PL lateralt gr 2								1		1
PL lateralt gr 3										
PL med gr 1							2	3	3	6
PL med gr 2						2	1		2	5
PL med gr 3										
Tot. ant. undersök	1	3	6	10	10	15	36	51	69	93
Snittålder för undersök	142	71	77	57	67	58	58	45	35	31
Antal födda	557	569	498	486	518	366	511	486	497	561

<b>Diagnos</b>	<b>2003</b>	<b>2004</b>	<b>2005</b>	<b>2006</b>	<b>2007</b>	<b>2008</b>	<b>2009</b>	<b>2010</b>	<b>2011</b>	<b>2012</b>	<b>2013</b>
patella, ua	85	92	82	63	66	65	66	43	36	25	6
PL lateralt gr 1				2		4					
PL lateralt gr 2		1									
PL lateralt gr 3											
PL med gr 1	14	7	1	8	7	4	7	1	1	3	1
PL med gr 2	4	1	2	5	2		1	2			
PL med gr 3											
Tot. ant. undersök	103	101	85	78	75	73	74	46	38	28	7
Snittålder för undersök	28	27	27	25	25	25	24	21	23	17	13
Antal födda	467	462	430	446	453	386	398	380	303	303	267

Se nedan bild från SKKs avelsdata för Djur använda i avel fördelat på antal tikar och hanar årsvis.

	2009	2010	2011	2012	2013	Totalt
Kullar	104	93	77	76	68	418
Tikar	100	91	75	74	66	406
Hanar	55	58	46	44	50	253

## Informationshistorik

### 1989

Rasklubben ordnade en träff med föredrag av Veterinär Lennart Nord om anatomi.

### 1996

Rasklubben genomförde 3 informationsträffar för uppfödare. Markaryd, Fjärdhundra och Staffanstorp.

### 1997

I rasklubbens tidning "Bichon Frisé Bladet" diskuterades det under året om problem med katarakt och patella luxation i rasen. Professor Kristina Narfström specialist på ögonsjukdomar, berättade att hon opererat 3 bichoner de tre senaste åren för katarakt. Dessa var unga hundar. Hon uttryckte även önskan om att avelsdjuren bör ögonlysas en gång årligen för att situationen inte skulle bli allvarigare. Ett flertal veterinärer har uppfattningen att rasen har problem med patella luxation. På årsmötet tog man upp detta problem och om behov av eventuell framtida anslutning till SKK's hälsoprogram för avelsdjuren.

### 1998

Framlade avelskommittén motion till årsmötet om central registrering av knäledsstatus och ögonlysningsresultat. Denna antogs.

### 1999

Information i klubbtidningen om klåda, vaccinationer och avmaskning. En farfars-kurva presenterades. Och informerade om inavelnivån i rasen. Man påtalade även vikten av en stor genetisk variation i rasen. Rasklubben anordnade ett föredrag med Veterinär Krister Nälser allmänt om hundars hälsa, sjukdomar. Detta refererades sedan i "Bichon Frisé Bladet".

### 2000

Framlades motion till årsmötet angående ögonproblem (juvenil katarakt, PRA, felställda hår), patella luxation, bettfel/tandförluster och klåda, och hantering av detta i aveln. Motionen antogs. I bladet informerades det om rasvård, rasutveckling och den utnyttjade avelsbasens nivå och egentliga tillgång samt om inaveln i rasen. En uppfödarträff avhölls i Staffanstorp med Osteopat Stefan Andreasson.

### 2001

Rasklubben informerade om PRA, katarakt och patella luxation.

### 2002

Information i bladet om PRA, katarakt och patella luxation och om hälsan i övrigt. Veterinär Berit Wallin-Håkanson, specialist på ögonsjukdomar, uttryckte vikten av att avelsdjuren ögonlysas. I bladet presenterades även en kortfattad information till medlemmarna om arbetet med avelsstrategin för rasen.

### 2003

Under året publicerades det information om hälsa och sjukdomar. Det innehöll bland annat statistik över patella luxation, ögon och HD. Information om inaveln hos registrerade kullar, tabeller över barnbarns-kurvor för hanar respektive tikar etc. Det informerades om PRA-fallen i rasen och patella luxations problem. Samt hur man bör hantera detta i rasen. Man tog upp problem med hudproblem och klåda. Det hölls ett avels- och medlemsmöte med information, genomgång och diskuterades om RAS "Rasspecifika avelsstrategier". Information om RAS i bladet och på klubbens hemsida under året med uppmaning till medlemmar att komma med synpunkter på RAS dokumentet.

### 2004

Information i bladet under året om hälsoläget i rasen, statistik över patella luxation, ögon och HD "höftleds dysplasi". I samband med årsmötet var det ras och hälsoinformationsmöte med presentation av "Hälsoenkäten 2003" samt genomgång och synpunkter på RAS dokumentet. I bladet nr 1/2004, på hemsidan och på ett rasinformationsmöte mars 2004.

## **2005**

Information om de nya registreringskraven som trädde ikraft 2005-01-01. Information om undersökningsresultat registrerade i SKK's databas gällande ögon, patella luxation och HD. Barnbarnskurva för Hanar.

## **2006**

Påbörjat revidering av ögon rekommendationerna. Information om hantering av ny PRA fall. Arbetat med informations material. Pratad om vikten av RAS dokumentet och dess innehåll framför allt vid avel.

## **2007**

Avelsrapport för 2006. Artikel från Doggy Rapport nr 4/04 om knäledsproblem hos hund. Information om registreringskraven för rasen. I samarbete med SKK's veterinär Lennart Garmer jobbat fram de reviderade ögon rekommendationerna gällande from hösten 2007. Handlingsplan vid hantering av nya PRA-fall. Information om vikten av att samla in blodprov från hundar som får diagnosen PRA för att i framtiden kunna forska för att finna möjlighet till DNA test för PRA hos rasen.

## **2008**

Avelsrapport för 2007. Information om avel och hälsa. Uppmanat medlemmar att komma in med information om deras hund drabbats av någon åkomma för att få information om vad för sjukdomar som drabbar rasen. Information om ögonsjukdomar från ledande ögonspecialister på SKK's seminarium 2008, SLU i Uppsala.

## **2009**

Avelsrapport för 2008. Klart med att blodprover från PRA fall from 2009 lagras i en biobank hos SLU för framtida möjligheter att, när tillräckligt många blodprover finns ta fram DNA-test för PRA i rasen. Information om ögon rekommendationerna för rasen. Ansökan till SKK om hjälp med studie för kartläggning av ärftlighet beträffande katarakter hos Bichon Frisé. SKK gav förslag till hur klubben kan arbeta med detta.

## **2010**

Avelsrapport för 2009. Information om ögonsjukdomar i rasen, hur ögonlysning går till och om Cushings syndrom.

## **2011**

Avelsrapport för 2010. Bl.a. Information om rasens hälsa, det nya ögonlysningsdokumentet som kom under hösten. Ny hälsoenkät "2011". Påbörjat revideringen av RAS dokumentet.

## **2012**

Avelsrapport för 2011. Information om rasens hälsa och sammandrag från hälsoenkät 2011 vid årsmötet och informationsträff i samband med klubbens Hedesunda utställning. Information om revideringen RAS dokumentet i bladet och på klubbens hemsida under året med uppmaning till medlemmar att komma med synpunkter på det reviderade RAS dokumentet. Startat revideringen av ögon rekommendationerna för rasen i samarbete med SKK veterinär Berit Wallin Håkansson. Information i bladet om olika hälsorelaterade saker, sjukdomar.

## **2013**

Avelsrapport för 2012. Revideringen av RAS dokumentet. Presentation och genomgång av RAS dokumentet på årsmötet. Revidering av ögon rekommendationerna i samarbete med SKK:s veterinär Berit Wallin Håkansson. Information under året om allergier, hudproblem och olika orsaker relaterade till detta. Information om BPH, exteriörbeskrivning samt förekommande sjukdomar och åkommor i rasen.