



Grupp 1

FCI-nummer 138

FCI-standard på franska publicerad 2001-04-02

FCI-standard fastställd av FCI General Committee 2001-03-13

Översättning fastställd av SKKs arbetsgrupp för standardfrågor 2021-02-19

BERGER DES PYRÉNÉES À FACE RASE



© R.A.C.P. 2000



Nordisk Kennel Union

Dansk Kennel Klub
Hundarektarfélag Íslands
Norsk Kennel Klub
Svenska Kennelklubben

Suomen Kennelliitto – Finska kennelklubben



Standard för BERGER DES PYRÉNÉES À FACE RASE

Ursprungsland/ hemland	Frankrike
Användningsområde	Vallhund
FCI-klassifikation	Grupp 1, sektion 1. Med arbetsprov i hemlandet.
Bakgrund/ändamål	Denna variant av pyreneisk vallhund fanns företrädesvis på det pyreneiska låglandet, där den var mycket uppskattad av hästhandlarna och boskapsdrivarna, enligt Bernard Senac-Lagrange i årsboken från 1927. Rasvariantens speciella egenskaper jämfört med andra typer av pyreneiska vallhundar har sedan 1920-talet gjort den förtjänt av en särskild beskrivning som lagts som bilaga till rasstandarden för berger des pyrénées à poil long.
Helhetsintryck	I sin helhet skall berger des pyrénées à face rase uppvisa samma raskarakteristika som berger des pyrénées à poil long.
Viktiga måttförhållanden	Skallen skall i stort sett vara lika bred som lång. Nospartiet skall vara något kortare än skallen, men längre än förhållandet 2:3. Kroppslängden skall vara nästan densamma som mankhöjden. Avståndet mellan armbågen och marken skall överskrida hälften av mankhöjden.
Uppförande/karaktär	Rasen skall vara livlig och foglig, men kan ibland vara avvaktande mot främlingar.
Huvud	Huvudet skall i sin helhet vara triangelformat och täckt av slät, fin päls, därav beteckningen face rase (dvs "släthårigt ansikte").
Skallparti	
Skalle	Skallen skall vara måttligt utvecklad, nästan flat med endast lätt markerad pannfåra. Den skall vara harmoniskt avrundad i sidorna och ha en obetydligt markerad nackknöl. Skallen skall vara i stort sett lika bred som lång. Den främre delen skall mjukt övergå i nospartiet.
Stop	Stopet skall vara föga markerat.
Ansikte	
Nostryffel	Nostryffeln skall vara svart.
Nosparti	Nospartiet skall vara rakt och något längre än 2:3. Det skall kilformat smalna av utan att bli spetsigt.

Läppar	Läpparna skall inte vara tjocka. De skall väl täcka underkäken och mungiporna skall inte vara synliga. Läpparnas och gommens slemhinnor skall vara svarta eller kraftigt markerade med svart.
Käkar/tänder	Komplett saxbett med kraftiga hörntänder. Tångbett är tillåtet.
Ögon	Ögonen skall vara uttrycksfulla, lätt mandelformade och mörkbruna. De får varken vara utstående eller alltför djupt liggande. Blå/marmorerade ögon, ögon med delvis avfärgad iris eller olikfärgade ögon (merleanlag) är tillåtet hos och är nästan alltid typiskt för hundar med harlekin- eller skiffergrå pälsfärg. Ögonkanterna skall vara svarta, oavsett pälsfärg.
Öron	Öronen skall vara tämligen korta och måttligt breda vid basen. De skall vara placerade högt uppe på skallen, varken för tätt eller för brett isär. Öronen skall vara trekantiga, tunna och sluta i en spets. De skall vara hängande, flata och mycket rörliga. Då hunden är uppmärksam skall öronens övre kanter framifrån sett vara som en förlängning av skallens överlinje. Öronen kan också bäras delvis resta och i det fallet skall den nedre delen bäras rest och vara rörlig. Det är önskvärt att örats övre tredjedel eller hälft tippas framåt eller åt sidan. Öronen skall bäras symmetriskt.
Hals	Halsen skall vara tämligen lång, ganska muskulös och väl ansatt i skulderpartiet.
Kropp	Kroppslängden skall vara näst intill kvadratisk. Benstommen skall vara stark, men inte tung. Muskulaturen skall vara torr.
Överlinje	Överlinjen skall vara fast.
Manke	Manken skall vara väl markerad.
Rygg	Ryggen skall vara stark.
Ländparti	Ländpartiet skall vara kort och svagt välvt. Intrycket förstärks av att pälsen ofta är rikligare över bakdel och kors.
Kors	Korset skall vara tämligen kort och sluttande.
Bröstkorg	Bröstkorgen skall vara måttligt utvecklad och nå ned till armbågarna. Revbenen skall vara svagt välvda.
Underlinje och buk	Flankerna skall inte vara djupa.
Svans	Svansen skall vara rikligt behårad, inte särskilt lång, tämligen lågt ansatt och svansspetsen skall vara uppåtböjd. Generellt skall svansen inte höjas mycket över rygglinjen när hunden är uppmärksam. Dock kan den böjas framåt. I länder där svanskupering tillåts finns svanskuperade hundar. Det är tillåtet med naturlig stubbsvans.

Extremiteter

Framställ

Helhet	Frambenen skall vara lodrätt ställda, torra, seniga och täckta av kort päls försedda med tunna fransar på baksidorna.
Skulderblad	Skulderbladen skall vara ganska långa och måttligt tillbakalagda.
Överarm	Överarmarna skall vara snedställda och medellånga.
Underarm	Frambenen skall vara raka.
Handlov	Handlovarna skall vara markerade.
Mellanhand	Mellanhänderna skall vara svagt vinklade från sidan sett.
Framtassar	Framtassarna skall vara tydligt ovala, torra och tämligen väl knutna och välvda. Trampdynorna skall vara mörka. Klorna skall vara små, hårda och täckta av päls. Även på undersidan och mellan tårna skall det finnas päls.

Bakställ

Helhet	Bakstället skall ha något öppna vinklar. På individer med halvlång päls är behåringen på benen sparsam. Pälsen på baksidan av lären kan bilda byxor. Bakbenen kan, men behöver inte vara försedda med enkla eller dubbla sporrar.
Lår	Lären skall inte vara särskilt långa. De skall vara måttligt snedställda och mycket muskulösa.
Knäled	Knälederna skall ha något öppna vinklade och i linje med kroppens mittlinje.
Underben	Underbenen skall vara tämligen långa och snedställda.
Has/hasled	Hasorna skall vara torra, lågt ansatta och med något öppna vinklar. De kan ibland vara en aning tätt ställda.
Mellanfot	Mellanfötterna skall vara lodräta eller från sidan sett endast svagt vinklade framåt.
Baktassar	Baktassarna skall vara tydligt ovala, torra och tämligen väl knutna och välvda. Trampdynorna skall vara mörka. Klorna skall vara små, hårda och täckta av päls. Även på undersidan och mellan tårna skall det finnas päls.

Rörelser

I skritt skall berger des pyrénées à face rase ha ett kort steg. Travet, som är den rörelse som föredras hos rasen, skall vara energiskt. I kort trav bärs huvudet något högt, men i fritt trav skall huvudet

	bäras i nivå med rygglinjen. Tassarna får aldrig lyftas särskilt högt utan rörelserna skall vara jämna och marknära.
Hud	Huden skall vara tunn, ofta marmorerad med mörka fläckar, oavsett pälsfärg.
Päls	
Pälsstruktur	På kroppen skall pälsen vara halvlång eller kortare. Den skall vara längst runt halsen och över manken (6–7 cm) och längs ryggens mittlinje (4–5 cm). Benen skall vara täckta av kort päls. På frambenens baksidor bildas tunna fransar och på lårens baksidor byxor.
Färg	Mer eller mindre mörka nyanser av fawn med eller utan inslag av svarta strån. Ibland kan lite vitt förekomma på bringan och extremiteterna. Mer eller mindre ljusa nyanser av grått, ofta med vitt på huvudet, förbröstat och extremiteterna. Harlekin (blå och svartspräcklig). Det förekommer också brindler, svart eller svart med vita markeringar (inte övertecknad med vitt). Rena färger föredras.
Storlek/vikt	
Mankhöjd	Hanhund: 40–54 cm Tik: 40–52 cm Hos i övrigt helt rastypiska individer tolereras en avvikelse på ± 2 cm.
Fel	Varje avvikelse från standarden är fel och skall bedömas i förhållande till graden av avvikelse och dess påverkan på hundens hälsa och välbefinnande samt förmåga att utföra sitt traditionella arbete.
Allvarliga fel	<ul style="list-style-type: none"> • Hund som är tung och saknar livlighet. • Skalle med oval hjässa; väldig panna; alltför markerat eller för knappt markerat stop. • Nosparti som är kvadratisk eller rektangulärt. Avsaknad av pigment på nostrifyffel och läppar. • Ögon som är ljusa eller ögon med stirrande uttryck. Dåligt pigmenterade ögonkanter. • Svans som är ringlad på eller över ländpartiet; ”ekorrsvans” (svans burens horisontellt över ryggen); sammanvuxna kotor. • Felaktig pälsstruktur, mjuk päls, päls som stålull, lockig eller krusig päls. Päls som inte är tillräckligt tät eller tjock. • Fläckar i avvikande färg på mer än en tredjedel av kroppen. Harlekinfärg med avsaknad av kontrast mellan grått och svart eller med skiftningar av fawnfärg. • Mycket avblekt pälsfärg. Svart päls med rödgula tantecken på huvud och extremiteter (svart med tanteckning).
Diskvalificerande fel	<ul style="list-style-type: none"> • Aggressiv eller extremt skygg. • Hund som tydligt visar fysiska eller beteendemässiga abnormiteter. • Nostrifyffel och ögonkanter med annan färg än rent svart.

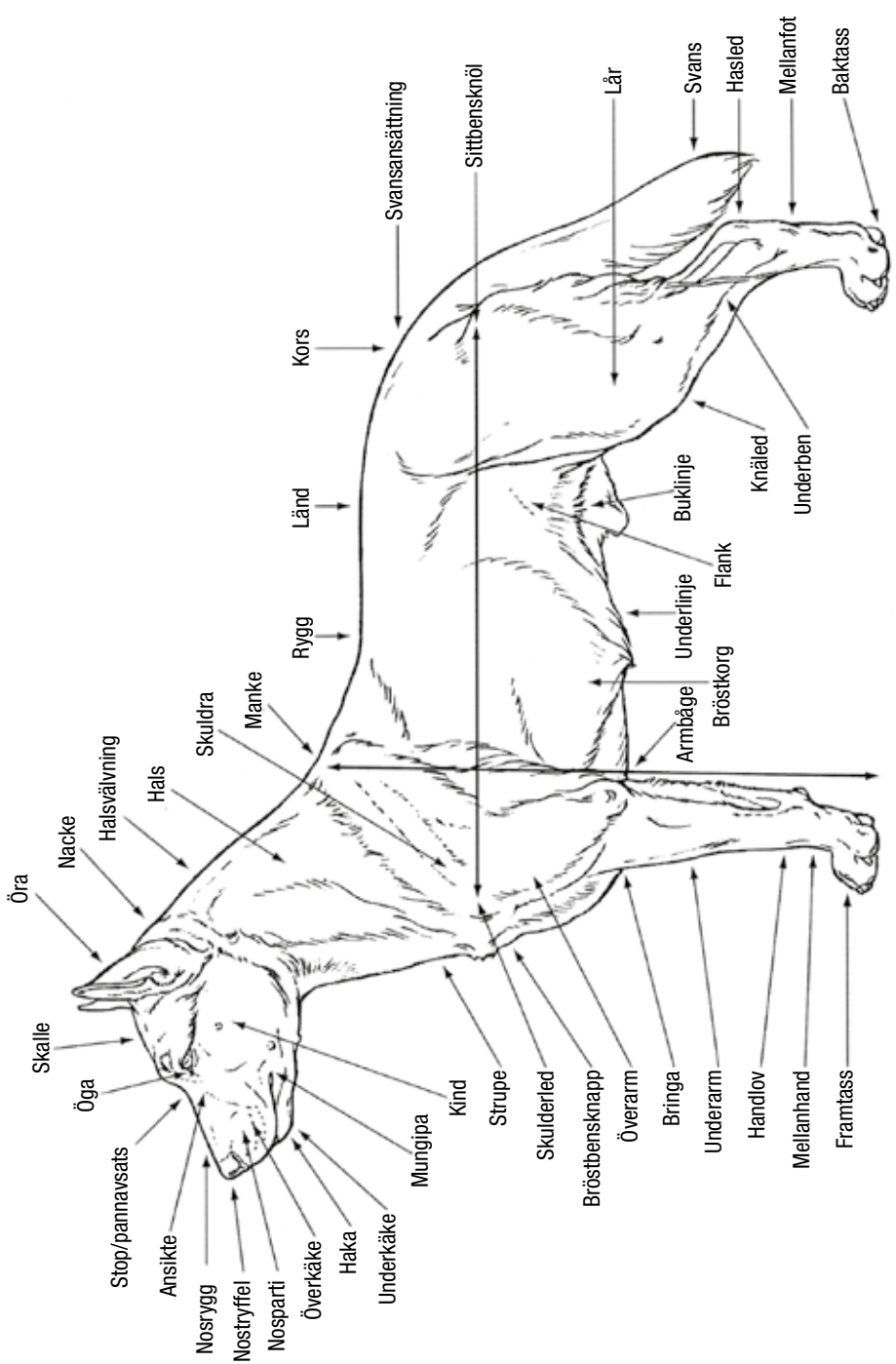
- Över- eller underbett eller missbildade käkar. Avsaknad av er än 2 tänder (P1 beaktas inte). Hörn- och rovtänder måste finnas.
- Ögon som är blå/marmorerade; har delvis avfärgad iris eller olikfärgade ögon (merle-anlag) hos hundar med annan pälsfärg än harlekin eller skiffergrå. Ögonkanter som är opigmenterade. Ljusgula ögon.
- Naturliga ståndöron.
- Svans som är mjuk eller hänger rakt ned.
- Päls som är krusig.
- Vit pälsfärg liksom annan färg som inte nämns i standarden. Vita fläckar som överskrider 1/3 av pälsen hos svarta hundar.
- Mankhöjd som avviker från de i standarden angivna måtten.

Nota bene

Endast funktionellt och kliniskt friska hundar med rastypisk konstruktion skall användas till avel.

Testiklar

Hos hanhundar måste båda testiklarna vara fullt utvecklade och normalt belägna i pungen.



Svenska Kennelklubben är hundägarnas riksorganisation och företräder alla hundar och hundägare i Sverige. Med cirka 300 000 medlemmar är vi en av landets största intresseorganisationer. Vi sprider information, utbildar och väcker debatt – och visar på den stora glädjen och nyttan med hund!



SVENSKA KENNELKLUBBEN

HUNDÄGARNAS RIKSORGANISATION

POSTADRESS Box 771, 191 27 Sollentuna
BESÖKSADRESS Rotebergsvägen 3, Sollentuna
TELEFONNUMMER 08-795 30 00
MEJLADRESS kansli@skk.se
WEBBPLATS www.skk.se



Stolt samarbetspartner sedan 1964