



2017-08-25

”Shetland sheepdog skall vara sund och aktiv, alert, vänlig och intelligent. Den är tillgiven och uppmärksam mot sin ägare, reserverad gentemot främlingar, men skall aldrig vara nervös.”

*Ur rasstandard för shetland sheepdog*

”En typisk sheltie

En typisk shetland sheepdog är livlig och alert, lyhörd och observant på omgivningen. Den är angelägen om att vara ägaren till lags och därmed lättfostrad och lättdresserad. Sheltien kan vara något reserverad gentemot främmande. ”Reserverad” betyder ungefär ”känslomässigt sval” och får aldrig förväxlas med rädsla eller nervositet. Ett tillräckligt självförtroende är viktigt så att inte den känsliga sidan av mentaliteten tar överhanden, vilket kan leda till rädda och betryckta hundar. Typiskt för rasen är också att den umgås konfliktfritt med andra hundar.”

*Ur Rasspecifik avelsstrategi 2011 för shetland sheepdog*

Till

Svenska Shetland Sheepdog Klubben

SKKs Kommitté för hundars mentalitet, KHM, har tillsatt en arbetsgrupp vars uppgift är att hitta verktyg för klubbarnas praktiska användning av BPH, Beteende- och personlighetsbeskrivning hund. Shetland sheepdog har 2017-08-23, totalt 211 stycken beskrivna individer, vilket indikerar ett stort intresse för mentala frågor bland såväl uppfödare som enskilda hundägare. *Notera att det endast är de svenskfödda hundarna som ingår i SKK Avelsdatas statistiksammanställning för BPH, dvs 202 st.* Stapeldiagrammen i denna analys baseras på data från 2017-08-15 och omfattar totalt 199 st hundar. Dessa diagram finns inte publicerade i SKK Avelsdata.

Kommittén för hundars mentalitet, KHM, har tagit ett beslut om att samtliga hundraser med fler än 200 beskrivna individer ska få en mer utförlig redovisning av resultaten än vad som återfinns på SKK Avelsdata. Dokumentet avser att stötta och inspirera special- och rasklubbarna. *Vi är tacksamma om ni läser, diskuterar och återkopplar till oss.* Har ni nytta av informationen? Upplever ni att den blir för negativ/positiv? Stimulerar den till ökat BPH-deltagande eller avskräcker den? Ökar den möjligheten att använda BPH som avelsverktyg? Har ni i klubben andra förslag/idéer hur kommunikationen mellan klubben och SKK/KHM ifråga om BPH skulle kunna se ut? Har ni frågor/tankar i övrigt kring BPH är ni välkomna att höra av er!

*Vi uppskattar om analysen görs tillgänglig för medlemmar och andra intresserade, t ex genom publicering på klubbens hemsida.*



SKK publicerar samtliga rasers 200-analyser på [skk.se/bph](http://skk.se/bph), i Hundrasguiden och på Köpa Hund.

Med vänlig hälsning

e.u. Curt Blixt, Helena Frögéli, Åsa Lindholm – arbetsgruppen BPH som verktyg



## **SAMMANSTÄLLNING AV BPH-RESULTAT FÖR SHETLAND SHEEPDOG**

Det läggs idag stor vikt vid våra hundars mentalitet. Det är ett prioriterat område för Svenska Kennelklubben och arbetet med mentalitetsfrågor är delegerat till Kommittén för hundars mentalitet, KHM.

KHM bildades 2009. Ett av de första uppdragen blev utvecklingen och etableringen av Svenska Kennelklubbens egen mentalbeskrivning Beteende- och personlighetsbeskrivning hund, BPH. Beskrivningen är utformad för att passa alla hundar oavsett ras.

Ett av de uttalade syftena med BPH är att den ska fungera som ett avelsverktyg, det vill säga förmedla information om hundars mentalitet som gör det möjligt för uppfödarna att både utvärdera kullar och selektera för önskade egenskaper vid valet av avelsdjur. KHM ser det därför som mycket angeläget att de som kan ha nytta av beskrivningen ur detta perspektiv också förstår att tolka och använda sig av den information som beskrivningen samlar.

KHM har beslutat att alla hundraser med över 200 (svenskfödda) individer beskrivna ska få en utförlig genomgång av resultaten. Vid 500 beskrivna hundar kommer KHM att göra en arvbarhetsskattning för rasen baserad på BPH.

I dokumentet finns en genomgång av hur BPH-data redovisas på SKK Avelsdata. Det finns också stapeldiagram som med större tydlighet visar spridningen för hundarnas reaktioner i de olika momenten. Vidare görs en reflektion över de beteenden/värden som den aktuella rasen uppvisar.

## **SPINDELDIAGRAM och STAPELDIAGRAM**

Utifrån BPH-beskrivningen för hundarna redovisas BPH-protokollets observationer i spindelarmar i ett spindelagram. Värt att uppmärksamma är det faktum att värdena (ex 2, 2,5 etc) i spindelagrammet *inte är desamma som de faktiska värden hundarna fått i protokollet, utan grundar sig på matematiska beräkningsmodeller* (exakt hur de matematiska formlerna ser ut för varje spindelarm redovisas på SKK Avelsdata under informationsknappen).



Resultaten från alla hundar i rasen som deltagit i BPH läggs samman i ett spindeldiagram. Därigenom fås ett medelvärde för varje spindelarm. Ett medelvärde kan dock bestå av summan av hundar som är ytterligheter åt båda håll, det vill säga ett antal hundar som befinner sig högt på skalan sammanslagna med hundar som ligger lågt. I praktiken kan det vara så att endast ett fåtal hundar (eller rentav ingen hund alls) befinner sig på just medelvärdet. Det är ju så att om tio hundar beskrivs och fem får värdet 1 och fem stycken får värdet 5 så blir medelvärdet 3 ( $5 \times 1 + 5 \times 5 = 5 + 25 = 30 / 10 = 3$ ). Men medelvärde 3 kan även erhållas om de tio hundarna bara rör sig mellan ex värdena 2,5 och 3,5. Medelvärdet som spindeldiagrammet visar ger oss alltså *inte* information om variationen i rasen men i de flesta fall får vi ändå en rimlig och hyfsat adekvat bild av populationen. Det förutsätter dock att det finns ett tillräckligt antal hundar beskrivna. För en någorlunda säker analys brukar man säga att det fordras minst 40 hundar (varav minst 15 tikar och 15 hanar bör ingå) från olika linjer och släkter/familjer. Ju fler hundar, desto bättre underlag finns för att få en bild av rasen. Men som vi förstår av ovanstående måste även variationen inom rasen alltså studeras.

*I detta dokument visas just den spridning som finns inom beskrivna hundar av rasen också i stapeldiagram. De värden som redovisas i stapeldiagrammen är omräknade enligt samma modeller som spindeldiagrammets armar. Genom att addera med 1 undviker vi att hundar hamnar på 0, endast de hundar som har avbrutit ett eller flera moment får 0. Det innebär att hundar som i protokollet fått "0" för att de inte uppvisar ett beteende i stapeldiagrammet har värde "1", precis som i spindeldiagrammet. Det medför att spindeldiagrammet blir lättare att läsa i och med att inte flera armar ska trängas ihop i centrum. Ett lågt värde anger att hunden/hundarna visat det aktuella beteendet i liten grad eller under kort tid, ett högt värde följaktligen att hunden/hundarna visat hög grad av beteendet eller uppvisat det under längre tid.*

Notera att spindeldiagrammen och stapeldiagrammen för beskrivningen har en skala från 1 till 5, undantaget är stapeldiagrammen (sidan 22-25 ) för den sammanfattande beskrivningen som har skalan 0 till 4.

## **SAMMANFATTANDE BESKRIVNING**

När beskrivningen är genomförd informerar beskrivaren hundägaren/föraren om hur hunden har agerat under de olika momenten och gör en sammanfattande beskrivning, se sid 22. Den är beskrivarens subjektiva uppfattning men forskning har visat att den många



gångar fyller ett värde och ofta fångar väsentliga delar av en hunds känslor och personlighet.

Den "Sammanfattande beskrivningen" anger om hunden är: Arg, Energisk, Glad i främmande människor, Lekfull, Ljudlig, Nyfiken, och om den har en Positiv attityd och är Trygg. En skala i form av fem steg från inte alls (0) till mycket (4) används. Ett lågt värde innebär att hunden visar egenskapen i liten utsträckning medan ett högt värde innebär att hunden i hög grad uppfyller definitionen. Beskrivaren sätter ett kryss i den ruta som upplevs bäst överensstämma med hunden under beskrivningen.

### Definitioner: Sammanfattande beskrivning

0 = inte alls, 4 = mycket

**Arg**

Har lätt att bli arg och visar det med hotfulla beteenden.

**Energisk**

Pigg, vaken och alert. Reagerar snabbt på retningar. Kan upplevas som att hunden hela tiden är på gång.

**Glad i främmande människor**

Trivs i umgänget med främmande människor. Svarar gärna på inbjudan till kontakt av främlingar och tar ofta egna initiativ till kontakt.

**Lekfull**

Svarar gärna på lekinviter och bjuder själv gärna till lek.

**Ljudlig**

Reagerar lätt med skall i olika uppkomna situationer. Kan också gnälla i väntan på aktiviteter och vara ljudlig vid hälsning.

**Nyfiken**

Är intresserad av händelser som inträffar och vill gärna undersöka dem i en positiv anda.

**Positiv attityd**

Har en allmänt glad attityd till livet.

**Trygg**

Har självförtroende. Reder ut uppkomna skrämelsituationer på ett rationellt sätt.

### SKK AVELSDATA

I e-tjänsten SKK Avelsdata, [www.skk.se](http://www.skk.se), finns resultaten från BPH (utom stapeldiagrammen som endast finns i detta dokument) redovisade på såväl populations- som individnivå. Här återfinns spindeldiagram, medelvärden, sammanfattande beskrivning m m. Tjänsten SKK Avelsdata är kostnadsfri.



## BPH-ÖVERSIKT SHETLAND SHEEPDOG

BPH-översikten (tabellen nedan, daterad 2017-08-23) redovisar antalet hundar som fötts under ett år och hur många av dessa som har genomförd BPH, om de deltagit med eller utan skottmomentet, om de har avbrutit beskrivningen osv. *Observera att sammanställningen är fördelad per födelseår och inte på beskrivningsår.* Det medför att sammanställningen förändras så snart någon ny hund har beskrivits.

Sammanställning per år	2003	2004	2005	2006	2007	2008	2009	2010	2011	2012	2013	2014	2015	2016	2017	Totalt för 2003-2017
Antal födda	900	835	987	937	1 001	1 021	949	949	853	900	918	922	967	974	534	13 647
Antal starter BPH	1	1	2	5	8	8	10	22	15	26	43	31	25	5		202
varav genomförda BPH	1	1	2	4	8	7	10	22	14	26	41	29	24	5		194
Med skott	1	1	2	4	8	5	8	20	13	23	40	29	23	5		182
varav - hanar	0	1	2	0	7	2	5	8	11	11	12	8	14	0		81
varav - tikar	1	0	0	4	1	3	3	12	2	12	28	21	9	5		101
Utan skott	0	0	0	0	0	2	2	2	1	3	1	0	1	0		12
varav - hanar	0	0	0	0	0	1	1	1	1	1	0	0	1	0		6
varav - tikar	0	0	0	0	0	1	1	1	0	2	1	0	0	0		6
Ägaren avstår skott	1	0	1	1	0	0	0	0	0	2	4	1	0	0		10
Beskrivaren avbryter	0	0	0	0	0	0	0	0	0	0	1	0	0	0		1
Ägaren avbryter	0	0	0	1	0	1	0	0	1	0	0	2	1	0		6
Oacceptabelt beteende	0	0	0	0	0	0	0	0	0	0	0	0	0	0		0
Fördjupad genomgång	0	0	0	0	0	0	0	0	0	0	1	0	0	0		1

Av tabellen ovan framgår att av de shetland sheepdog som fötts under perioden 2003-2016 har ca 1.5 % deltagit på BPH.

Sammanställningen i tabellen visar att sammanlagt totalt 22 st shetland sheepdog avstår skottmomentet. Tolv av dessa är anmälda till BPH utan skott, för de tio resterande har föraren under banans gång valt att avstå skottmomentet.

Sju hundar fullföljer inte beskrivningen, det vill säga ca 3.5 %. Motsvarande siffra för samtliga BPH-beskrivna hundar oavsett ras är ca 3 %.

*"Fördjupad genomgång"* – I protokollet för den sammanfattande beskrivningen finns möjlighet för beskrivaren att göra en fördjupad genomgång. Det kan t ex vara i de fall hunden under eller i samband med BPH uppvisar ett beteende som av beskrivaren bedöms angeläget att åtgärda. Det kan vara av hänsyn till hundens eget välbefinnande, omvärldens krav på samhällsanpassade hundar eller gällande lagstiftning. Framför allt är det överdrivna rädlereaktioner eller stor aggressivitet som påkallar åtgärder. För shetland sheepdog har en (1) hund noterats för fördjupad genomgång på grund av rädsla. Beskrivningen avbröts under moment 4 *Visuell överraskning*.



## BETEENDEGRUPPER GER EN ÖVERGRIPANDE BILD

I protokollet, precis som i spindeldiagrammet, hänförs de beteenden hunden uppvisar till olika beteendegrupper. Dessa är identifierade med en färgkodning:

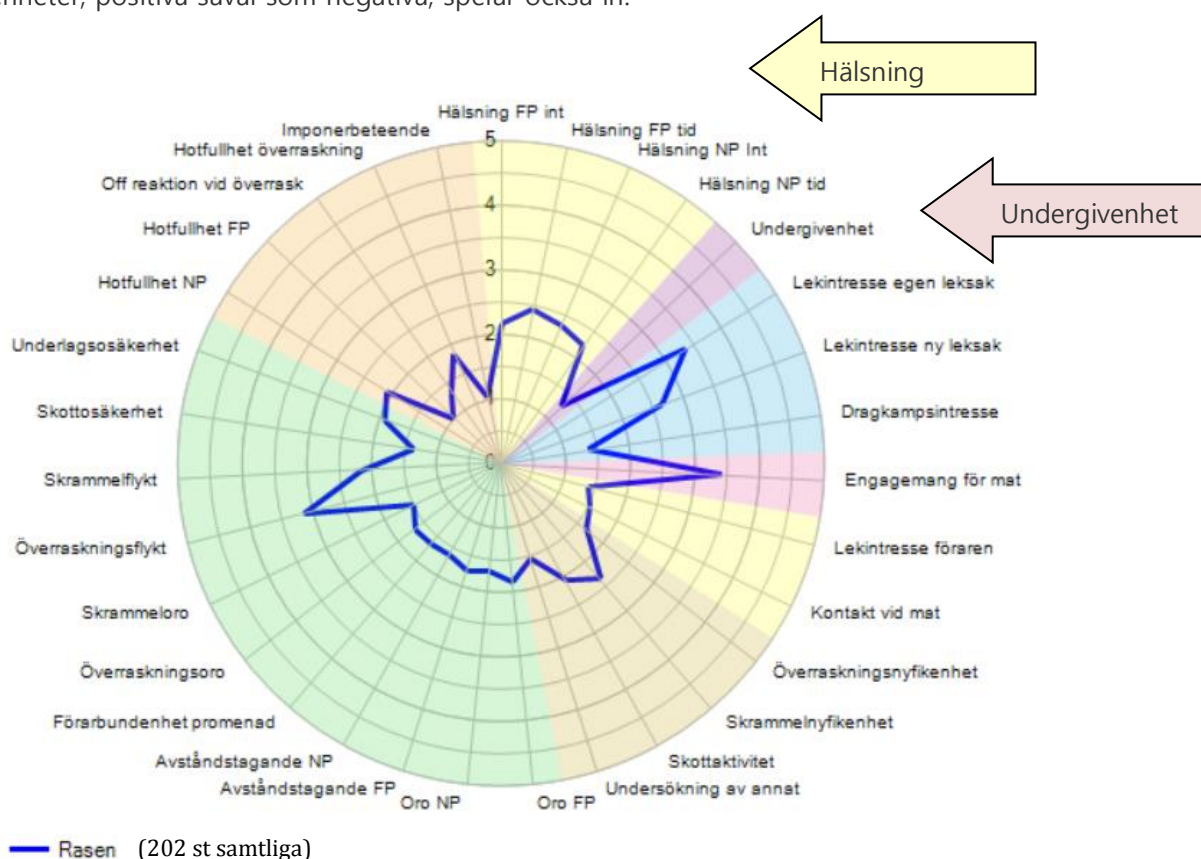
- Hälsning (socialitet) – gul.
  - Inkl undergivenhet - lila
- Lekintresse – blå
  - Inkl förarkontakt - gul
- Engagemang för mat – rosa
  - Inkl förarkontakt - gul
- Nyfikenhet – beige/oliv
- Rädsla/osäkerhet – grön
- Hotfullhet/aggressivitet – orange/brun

Syftet med indelningen i beteendegrupper är att få en sammanhängande redovisning av de sekvenser i momenten där hunden uppvisar beteenden som hänger ihop. I t ex beteendegruppen "hälsning" hämtas information från moment 1 och 6 etc.



## HÄLSNING (Socialitet) (inkl undergivenhet)

Hälsning ger en uppfattning om hur social hunden är gentemot främmande människor. Här beskrivs hundens kontaktbenägenhet, hur ivrigt och länge den hälsar, om den kanske är mycket undergiven. Hur intresserad en hund är av människor den inte känner och dess agerande vid ett möte är delvis beroende på rastillhörighet men också på individens egen personlighet. Raser som avlats för ett självständigt arbete visar kanske inte samma engagemang i kontakten med människor som de raser där ett bra samarbete varit en förutsättning för att hunden ska fungera väl inom sitt område. En hunds egna erfarenheter, positiva såväl som negativa, spelar också in.



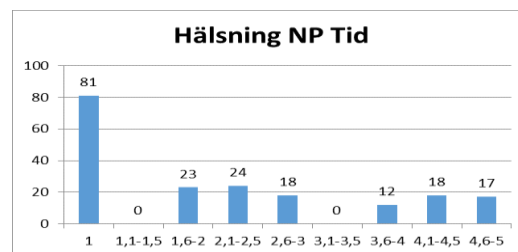
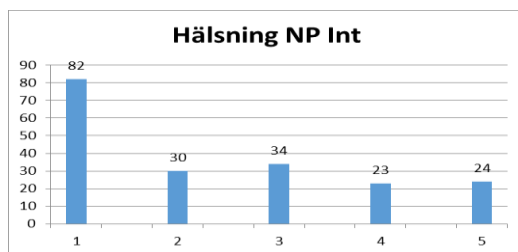
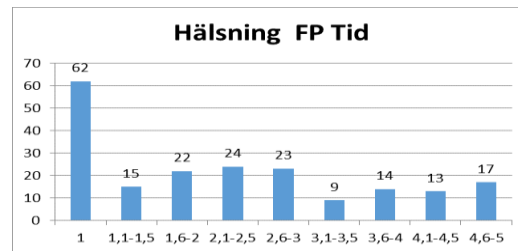
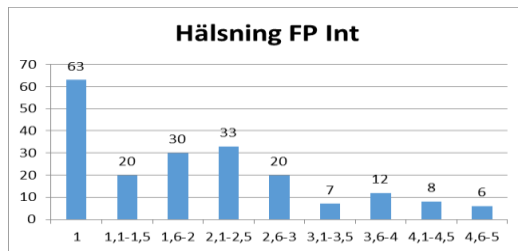
FP= främmande person (Moment 1) NP= närmande person (Moment 6)

Den information som ligger till grund för beteendegruppen "hälsning" hämtas från beskrivningens moment 1 och moment 6. I moment 1 hälsar hunden på en främmande person, i moment 6 gäller det för hunden att omvärdera intrycket av en människa som först uppträtt förklädd och kanske en aning skrämmande, men som sedan demaskeras och tar kontakt med hunden.





För shetland sheepdog kan vi se att rasens medelvärde för hälsning ligger på drygt 2. Värdet indikerar en hundras som hälsar med måttlig intensitet under relativt begränsad tid. I den subjektiva, sammanfattande beskrivningen (se sid 22) som görs vid beskrivningens slut ligger omdömet för hur "glad i främmande människor" rasen är i hälsningssituationen på en lägre nivå.

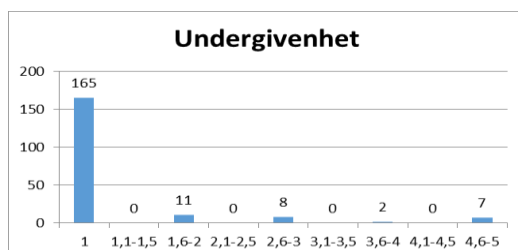


Beräkningsmodellen för Hälsning NP Intresse medger endast heltal

x-axel=beräknat spindelvärde  
y-axel=antal hundar

FP= främmande person (Moment 1) NP= närmande person (Moment 6)

Studerar man stapeldiagrammen ovan är det tydligt att variationen är påtaglig inom rasen och ett stort antal hundar hälsar inte alls (vilket ger värde 1 enligt beräkningsmodellen). I moment 1, främmande person, ligger majoriteten av hundarnas hälsningsbeteende på skalornas nedre del. Ett liknande mönster syns för hälsningen i moment 6, närmande person.



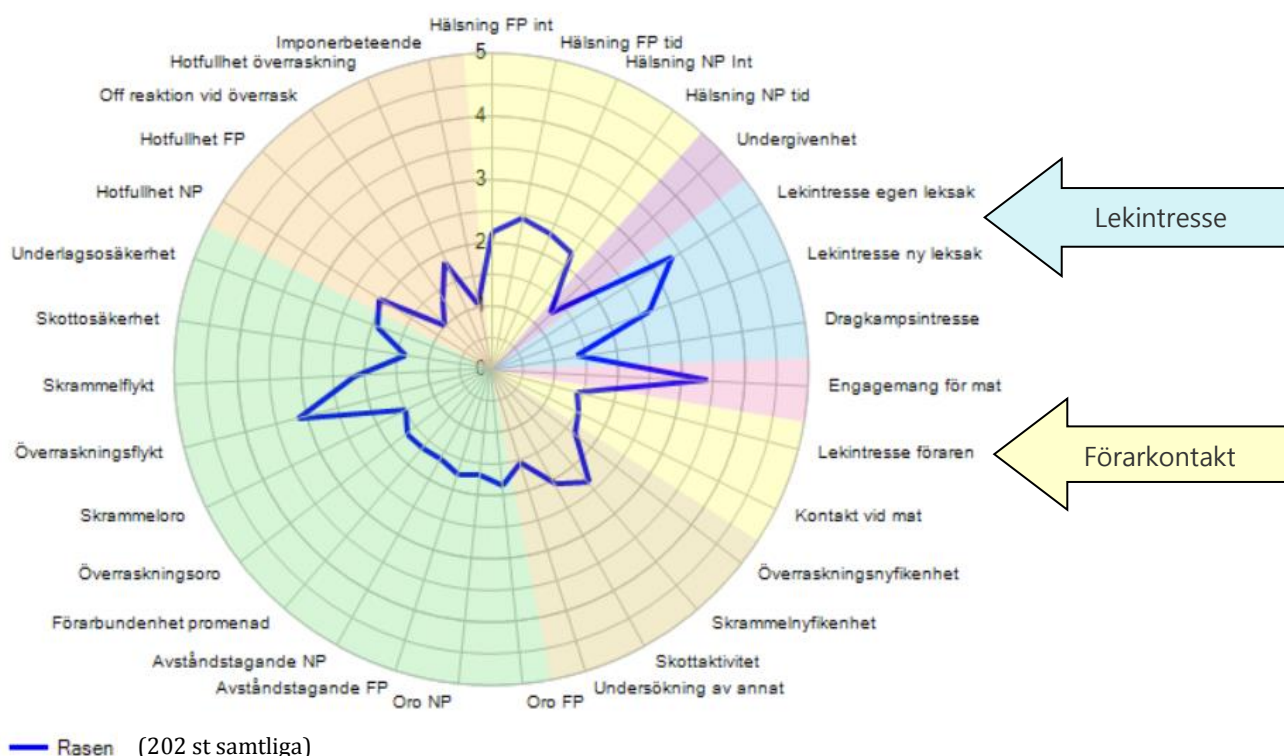
Ett mindre antal hundar uppvisar undergivenhet. Undergivenhet kan ses som ett uttryck för litenhet och ofarlighet i syfte att avvärja en annan, potentiellt farlig, individ. Den



undergivna attityden kan även ses som en vilja att bli accepterad och omhändertagen av den andra parten. För hundar som ligger på diagrammets högsta värde *kan* undergivenheten utgöra ett utslag av oro/osäkerhet. Undergivenheten kan i dessa fall vara en strategi som hunden väljer för att hantera situationen vid t ex hälsning.

## LEKINTRESSE (inkl förarkontakt)

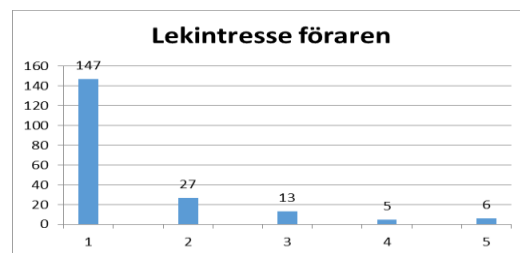
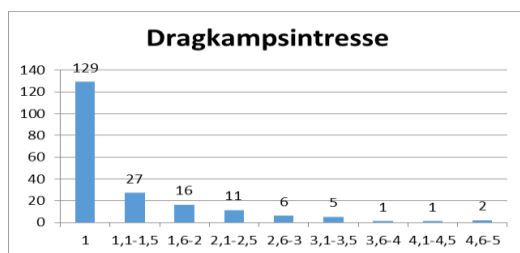
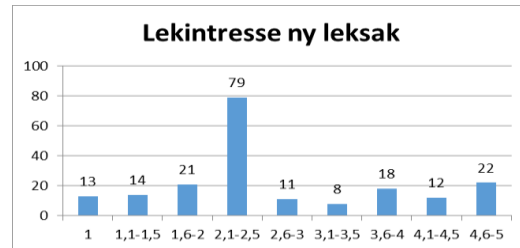
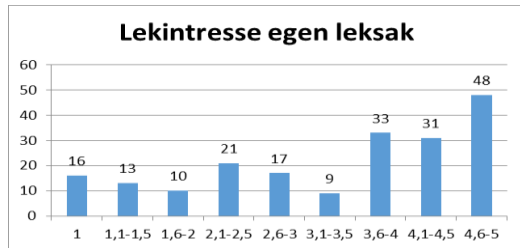
*Lekintresse* tar fasta på hundens intresse för att leka, dels med ett eget favoritföremål, dels med ett föremål som är standardiserat för BPH. Både förare och testledare leker med hunden. Momentet har flera syften, bland annat att dokumentera lusten till föremålslek men även hundens allmänna attityd i leken vilken inte behöver ha direkt koppling till intresse för föremål och viljan att leka med föraren. *Lekintresset* och sättet att leka varierar stort mellan olika hundraser. Inte alla är roade av t ex kampekar, det vill säga att konkurrera om ett föremål, medan andra uppskattar det mera. *Förarkontakt* beskriver hundens benägenhet att hålla kontakt med sin förare och vilja att engagera sig med denne i leken.



Medelvärdena för hundar av rasen shetland sheepdog visar att de leker i måttlig omfattning med sin egen favoritleksak, något mindre med den standardiserade BPH-



leksaken (= ny leksak). Medelvärdet för dragkampsintresse är lågt. Relativt få shetland sheepdog väljer att involvera förare/testledare i leken. Detta är något de delar med många andra raser.



Beräkningsmodellen för Lekintresse föraren medger endast heltal

Stapeldiagrammen visar att variationen inom lekintresse, både med ny och egen leksak är stor. Intressant att notera är stapeln för *Lekintresse ny leksak*, värde 2.1-2.5, som är påtagligt hög. Den stapeln omfattar till största delen hundar som springer ut och undersöker det kastade spengummit utan att gripa det.

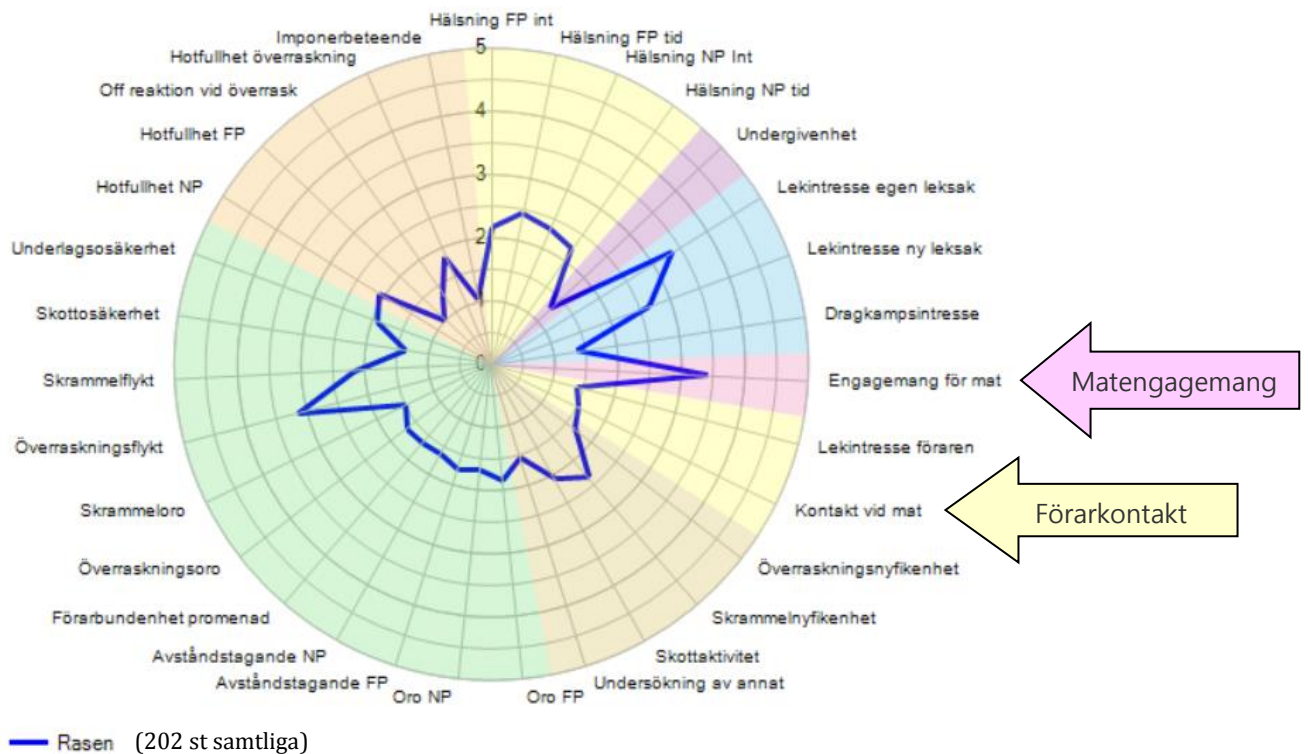
Det faktum att sheltien hellre leker mer med sin egen leksak skulle kunna bero på att leken är kopplad till en etablerad "överenskommelse" mellan hunden och ägaren som bygger på igenkänningseffekten när ett föremål tas fram som signalerar att "nu ska vi leka!" Ett för hunden nytt, oprövat föremål väcker inte samma förväntan.

I stapeldiagrammet för "dragkampsintresse" ser vi att endast ett fåtal av hundar visar någon form av intresse för dragkamp med BPH-leksaken (spengummit). Stapeldiagrammet för *lekintresse föraren* visar att majoriteten av hundarna inte är intresserade av att blanda in sin förare i leken.

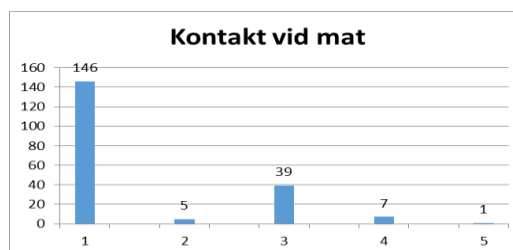
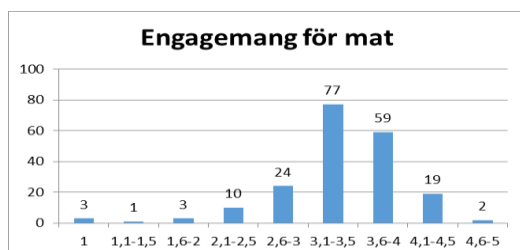


### **MATENGAGEMANG (inkl förarkontakt)**

Hundar som har ett lagom stort intresse för mat eller godbitar är ofta lätta att motivera i en träningsituation. En hund som uppskattar godbitar är i regel beredd att anstränga sig och försöka flera gånger för att nå den eftertraktade belöningen. *Förarkontakt* beskriver hundens benägenhet att hålla kontakt med sin förare. Hunden kan t ex söka stöd och uppbackning hos föraren när den ställs inför ett problem som den inte kan lösa själv. I moment 3 "Matintresse" väljer många hundar att ta kontakt med sin förare när de inte lyckas öppna burken med godis.



Spindeldiagrammets värde visar på en ras som engagerar sig i matlandet. Detaljstuderas beteenden i momentet framgår att rasen oftast springer fram till matburkarna och äter. Den visar en viss uthållighet men använder sig sällan av fysiska försök, dvs försöker inte öppna den stängda burken. Det förekommer att hundarna vänder sig till sin förare för att försöka få hjälp.

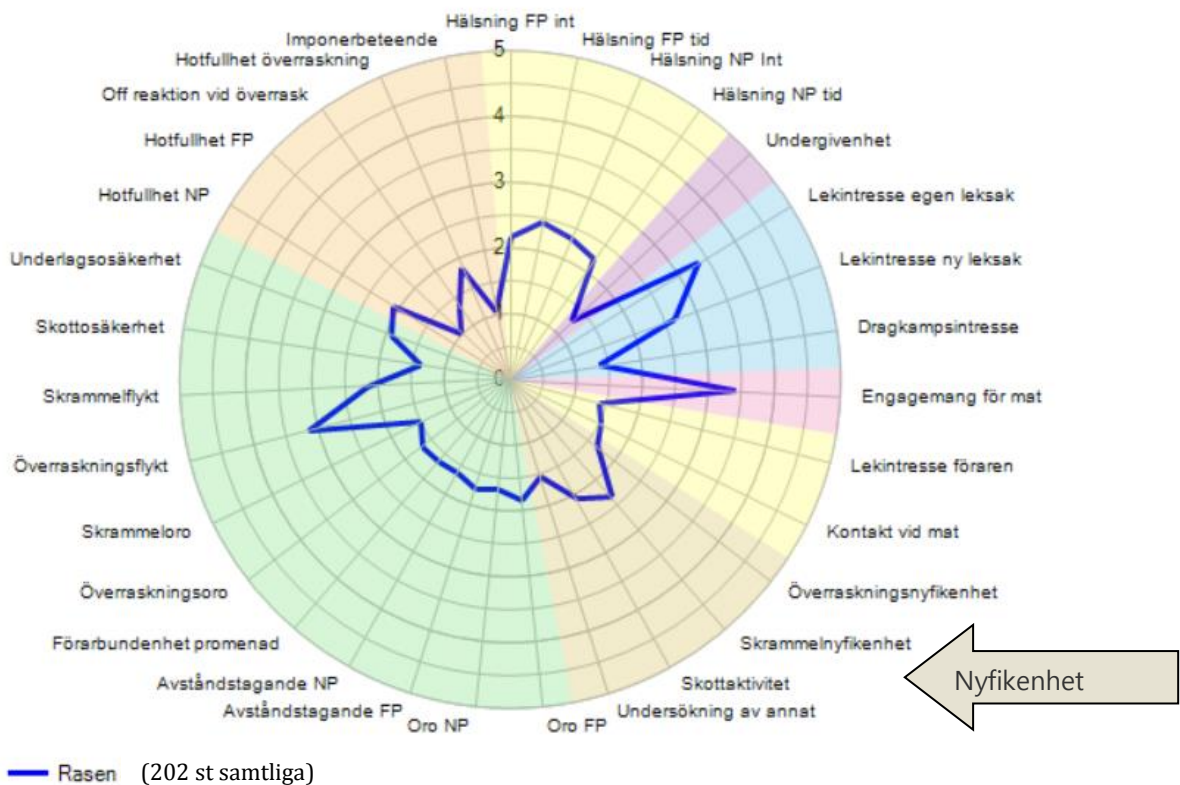


Beräkningsmodellen för Kontakt vid mat medger endast heltal

Bilden i spindeldiagrammet överensstämmer med stapeldiagrammets fördelning: de flesta hundarna ligger högt i sitt matengagemang. Stapeldiagrammet till höger visar att en fjärdedel av hundarna tar kontakt med sin förare vid matlandet. Stapeln för värde 3 *Kontakt vid mat* beskriver en hund som enstaka gånger och under kort tid tar kontakt med sin förare.

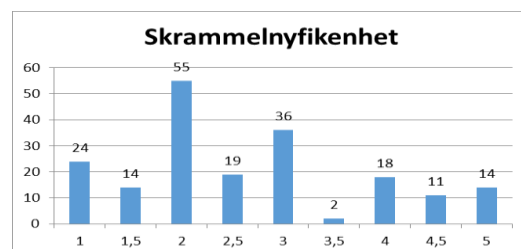
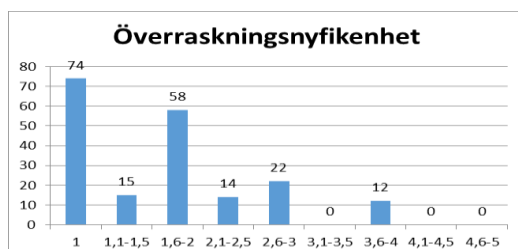
## NYFIKENHET

Att få en uppfattning om en hunds nyfikenhet är ofta en viktig del av en mentalbeskrivning. *Nyfikenhet* är en värdefull egenskap hos den hund som ska utbildas i någon form. Nyfikenhet innebär att hunden har drivkraft att utforska sin omgivning och föremål i både kända och okända miljöer. Har den blivit skrämmd, kommer nyfikenheten väl till pass eftersom den hjälper hunden att närma sig och undersöka det som utlöst känslan och i förlängningen att komma över den.



Spindeldiagrammets medelvärde för shetland sheepdog visar en ras med en nyfikenhetsnivå en bit under skalans mittenvärde vid en visuell, hastigt uppdykande överraskning (moment 4). Något mer nyfiken blir den när det tillkommer ljud, som vid skramlet i trumman (moment 5).

Det finns hundar som väljer att ägna sig åt någon annan aktivitet vid sidan om beskrivningssituationen. Detta beteende finns beskrivet i armen "Undersökning av annat än testretningen".



När det gäller överrasknings- och skrammelnyfikenhet visar stapeldiagrammet att det finns en stor variation mellan hundarna. Vi ser hundar som totalt saknar nyfikenhet i ovanstående situationer men också de som är betydligt nyficknare, speciellt ifråga om skramlet.

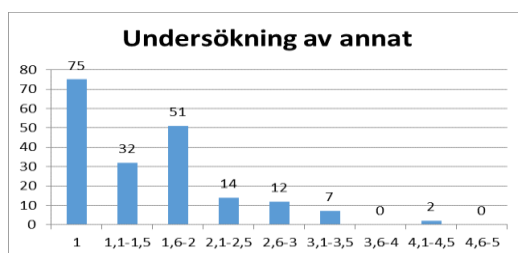


En låg grad av nyfikenhet i de sammanhang BPH beskriver kan ha olika förklaringar. Dels kan hunden vara rädd, vilket hindrar den från att gå fram utan hjälp från föraren, dels kan den bottna i ett mer balanserat ointresse som gör att hunden helt enkelt inte bryr sig.



I beteendegruppen *nyfikenhet* finns även *skottaktivitet* (moment 8), som kanske egentligen mer kan beskrivas som en förväntan hos hunden. Enligt spindeldiagrammet ligger rasen under skalans medelvärde, detta bekräftas av stapeldiagrammet.

Stapeln för skottaktivitet visar att de flesta hundar går upp i någon grad av aktivitet när skott avlossas, troligen på grund av en så kallad startreaktion när hundens uppmärksamhet väcks vid det första skottet.



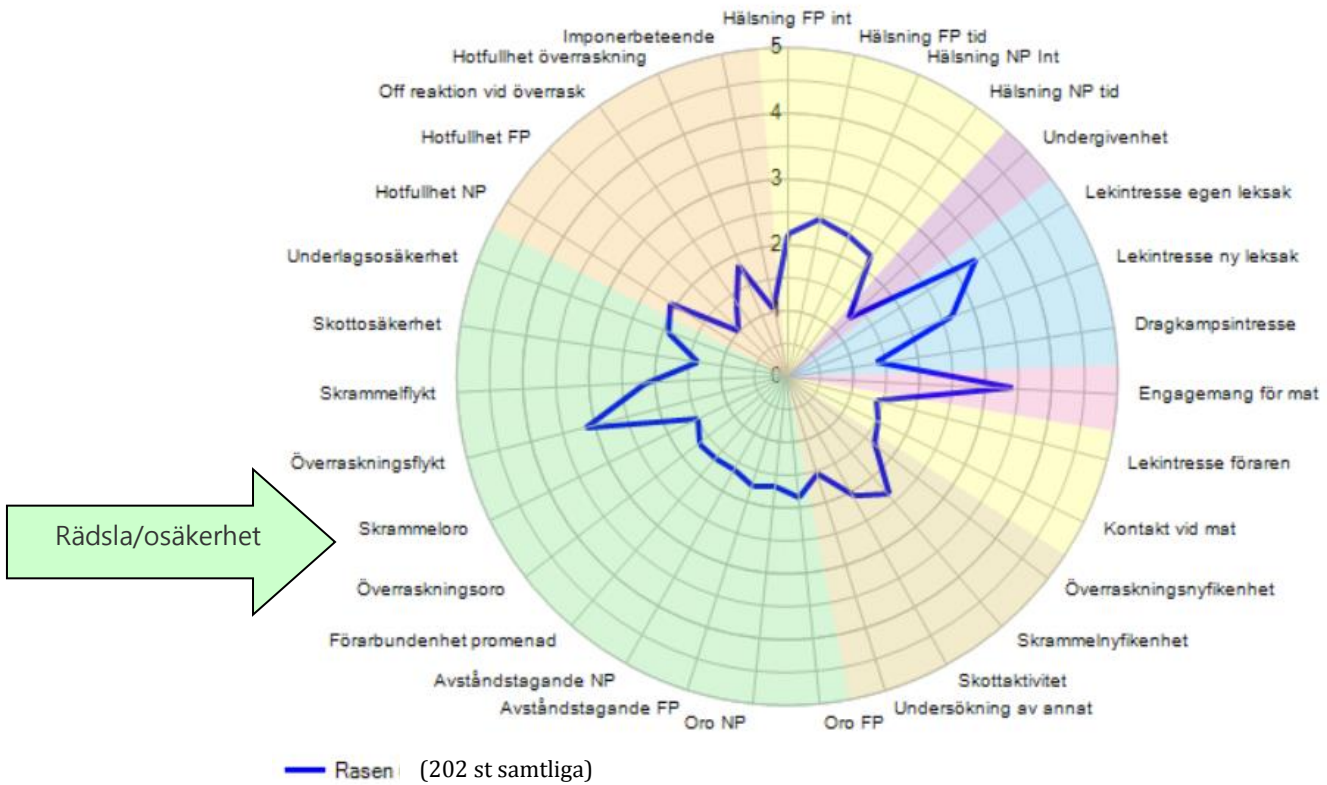
Stapeldiagrammet för *undersökning av annat* stämmer överens med den bild vi får i spindeldiagrammet. De allra flesta shetland sheepdog befinner sig på skalans nedre halva, det vill säga deltar i beskrivningen och ägnar sig inte åt att undersöka saker runtomkring.

## RÄDSLÅ/OSÄKERHET

En allmänt osäker eller ängslig hund lever med en beredskap på att något otrevligt ska inträffa. Motsatsen är hunden med stor självsäkerhet som uppträder på ett tryggt, balanserat sätt och som utstrålar att den har läget under kontroll. Mellan dessa två ytterligheter finns många nivåer av både trygghet och ängslan/oro. Specifika rädslor är relativt vanligt förekommande hos hundar. Det kan vara miljörädslor som gör hunden obekvämt, ängslig, kanske till och med flyktbenägen i nya miljöer eller rädd för att gå på vissa typer av underlag. Sociala rädslor riktar sig framför allt mot människor och en



generell rädsla för människor är ofta ärftligt betingad, precis som många andra beteenden.

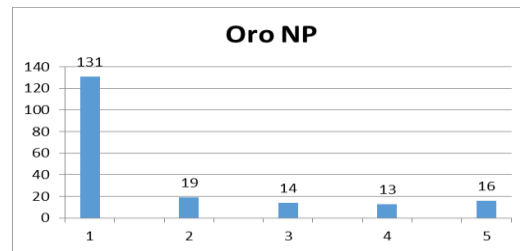
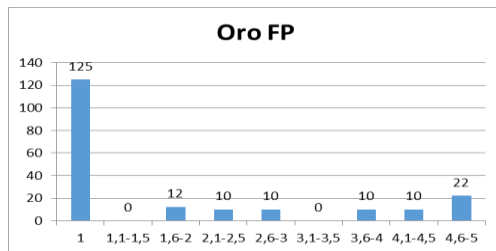


FP= främmande person (Moment 1) NP= närmande person (Moment 6)

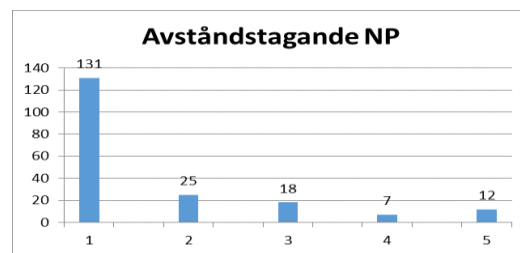
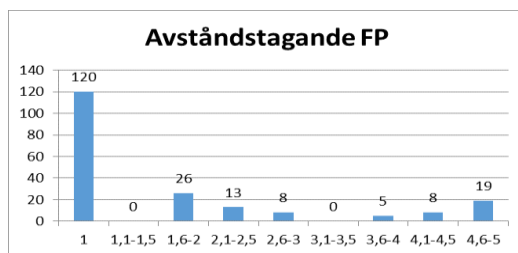
BPH avser att beskriva både social rädsla och miljörädslor. Spindeldiagrammets medelvärde visar att det för beskrivna hundar inom rasen endast förekommer ett lågt mått av *rädsla/osäkerhet*. Rasens profil sticker ut något vid armen för *överraskningsflykt* men värdet är fortfarande att betrakta som relativt lågt. Utöver hur mycket hunden flyr, det vill säga avståndsreglerar, ingår också *tid till kontroll* i denna spindelarm. *Tid till kontroll* beskriver hur lång tid det tar för hunden att återgå till ett neutralt känsloläge efter en kanske lite skrämmande/överraskande upplevelse. Ett högt värde i den här spindelarmen kan alltså genereras av respektive flyktbeteende eller *tid till kontroll*, eller av båda tillsammans.

I den sammanfattande beskrivningen, s 22, ligger uppskattningen av rasens trygghet i någorlunda överensstämmelse med vad spindeldiagrammets värden indikerar. Sammanfattningens definition av trygg lyder "Har självförtroende. Reder ut uppkomna skrämelsituationer på ett rationellt sätt".



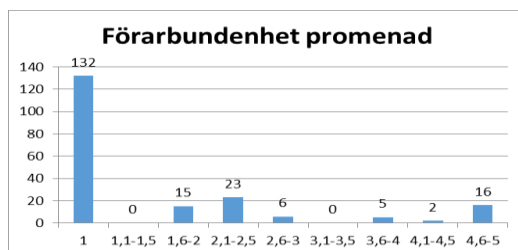


Beräkningsmodellen för Oro NP medger endast heltal

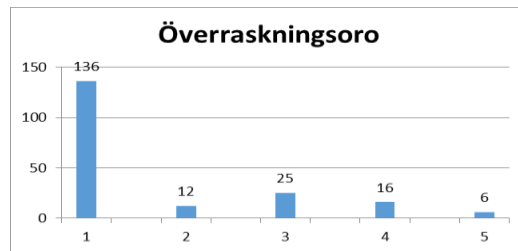
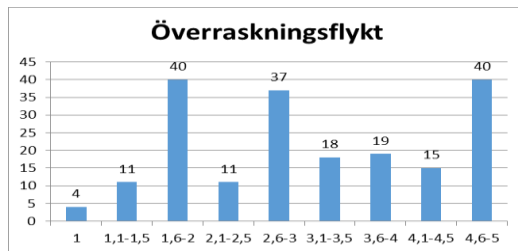


Beräkningsmodellen för Avståndstagande NP medger endast heltal

Ovanstående fyra stapeldiagram visar variationen inom shetland sheepdog avseende social osäkerhet/rädsla. Majoriteten visar inga rädslor i sammanhanget (vilket ger värdet 1 enligt beräkningsmodellen), men en andel av hundarna visar någon grad av oro i både moment 1 och 6.



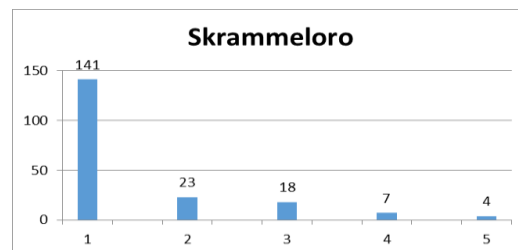
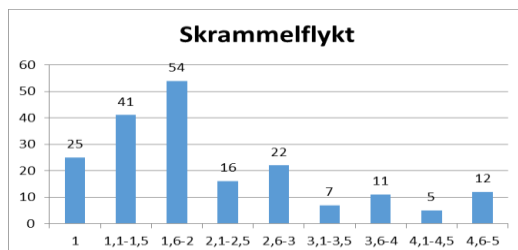
*Förarbundenhet* visar hundens reaktion i en situation där testledaren tar den med för en kort promenad. Kanske vägrar hunden att ens lämna sin ägare, kanske följer den motvilligt med testledaren men strävar tillbaka och visar tydliga tecken på att känna sig obekvämt, rentav otrygg. För shetland sheepdogs del kan vi se att nästan tre av fyra hundar inte har några betänkligheter alls mot att följa testledaren en bit bort från matte eller husse. Den hund som vägrar att alls följa med testledaren hamnar på skalans högsta värde.



Beräkningsmodellen för Överraskningsoro medger endast heltal

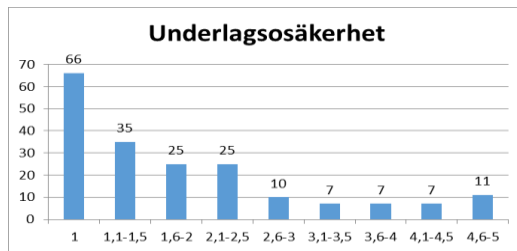
Hur orolig en hund blir vid en överraskande händelse och hur långt den avståndsreglerar/flyr beskrivs i moment 4 där en målad silhuett av en person i halvfigur hastigt dyker upp. Vi kan konstatera att det finns stor variation mellan hur mycket hundarna avståndsreglerar/flyr. Ett antal hundar återfinns på övre halvan, det vill säga avståndsreglerar i viss omfattning alt. behöver lång tid på sig för kontroll (det vill säga hur lång tid hunden behöver på sig för att återgå till ett neutralt känsloläge vilket också ingår i denna parameter). Stapeldiagrammet för *överraskningsoro* skulle också kunna rubriceras *passiv oro*. Vi ser att den här formen av rädsleuttryck förekommer hos en del shetland sheepdog.

Staplarna i de båda diagrammen visar tillsammans att hundar av rasen, i de fall de blir överraskade/skrämde, vanligen avståndsreglerar framför att låta oron ta sig uttryck som passivt stillastående.

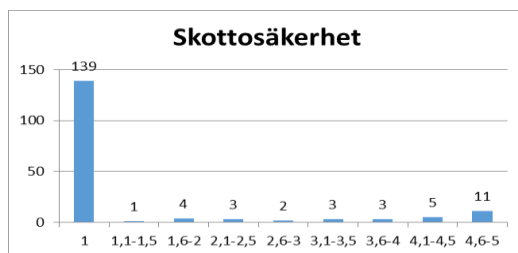


Beräkningsmodellen för Skrammeloro medger endast heltal

I stapeldiagrammet *skrammelflykt* ser vi något mindre variation än i *överraskningsflykt*. Precis som i *överraskningsflykt* ingår *tid till kontroll* i diagrammet. Också i detta moment är den passiva oron (skrammeloro) liten hos den beskrivna shetland sheepdog-populationen.



Flertalet hundar visar ingen, eller ringa, osäkerhet för att gå på ett annorlunda underlag, men också detta moment visar på hundar som utgör undantag och inte känner sig bekväma i situationen.

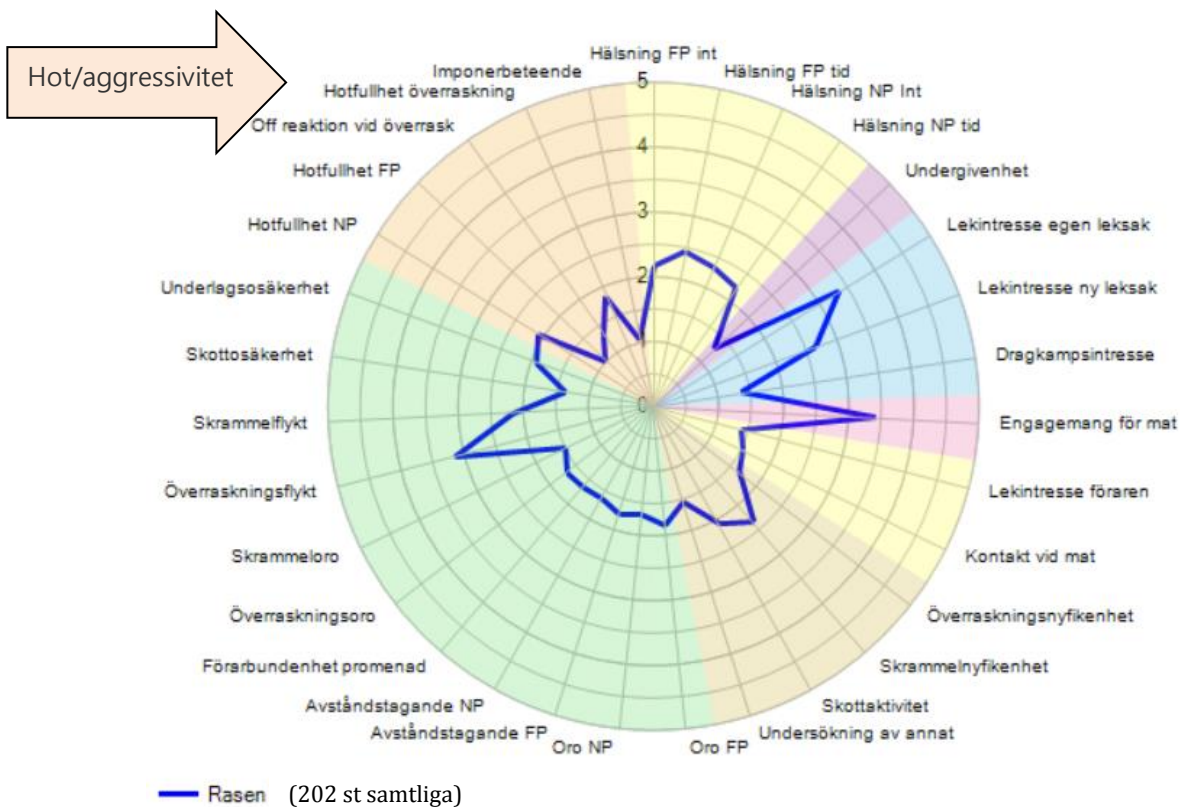


De flesta shetland sheepdog som genomgår BPHs moment "skott" reagerar inte med osäkerhet/obehag, men ett fåtal är skottberörda. Skottmomentet är frivilligt och hundägaren/föraren bestämmer själv om hunden ska göra det. Av de 202 shetland sheepdog som kommit till start har ägarna för 182 valt att genomföra skottmomentet, det vill säga ca 90 %. Det är en lägre siffra än genomsnittet för samtliga beskrivna hundar oavsett ras.



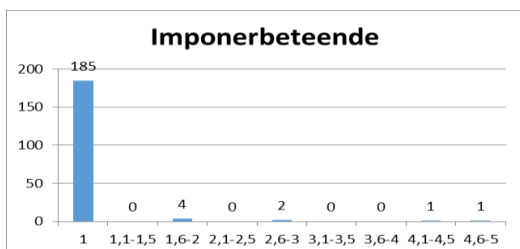
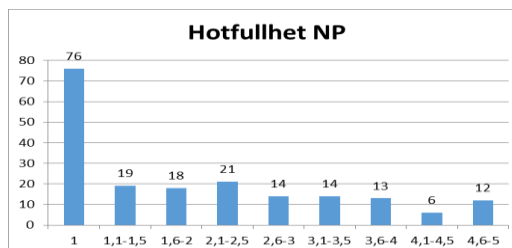
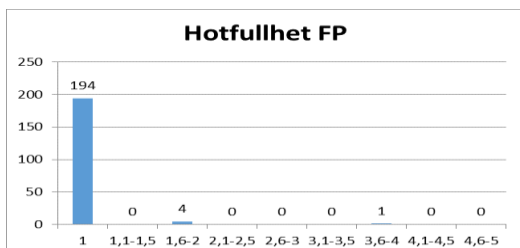
## HOT/AGGRESSIVITET

Många hundar visar någon gång hotbeteenden eller aggressiva beteenden. De utgör ofta ett naturligt inslag i hundens beteendepertoar men ska inte ta sig sådana uttryck att hunden upplevs som skrämmande och problematisk, varken av ägare eller omvärld. Det är därför viktigt att hundar med överdrivna aggressioner identifieras och att BPH-beskrivaren påtalar ägarens ansvar för att komma till rätta med ett eventuellt aggressionsproblem.



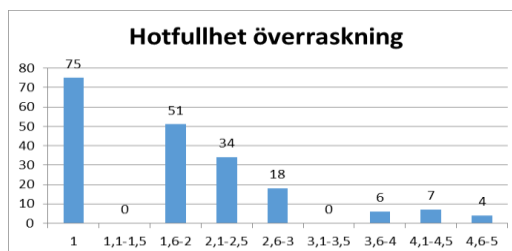
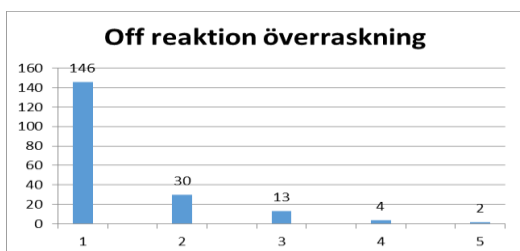
FP= främmande person (Moment 1) NP= närmande person (Moment 6)

BPH-beskrivningen visar att för sheltiens del föranleder en främmande person (moment 1) varken att hunden hotar eller uppträder aggressivt. Inte heller den sk närmande personen (förklädd och med avvikande rörelsemönster, moment 6) ger upphov till hotfullhet mer än i mycket ringa utsträckning. Ett mått av hotfullhet ses i reaktionerna vid moment 4, visuell överraskning, men också detta är begränsat.



Av stapeldiagrammen ser vi att det är mycket ovanligt att sheltien visar någon som helst *hotfullhet* mot en främmande person som vill hantera den och umgås. Större variation ses i hotfullhet mot en närmande person (moment 6), där förvisso den högsta stapeln är hundar som inte uppvisat någon hotfullhet, men där det också finns shetland sheepdog utmed hela skalan. De hundar som hamnar på skalans högsta värde kan göra det av två anledningar: Antingen visar de en mycket kraftig reaktion – de blir riktigt arga – eller också visar de måttliga hotbeteenden vid upprepade tillfällen.

Som framgår av stapeldiagrammet för *imponerbeteende* är detta ett i det närmaste ickeexisterande uttryckssätt för rasen.



Beräkningsmodellen för Off reaktion överraskning medger endast heltal

*Offensiv reaktion* avser att beskriva hur benägen en hund är att avancera framåt med en hotfull attityd de första sekunderna efter att den blivit överraskad/överrumplad (moment 4). Här visar stapeldiagrammet att de allra flesta hundar inte väljer den strategin. Stapeldiagrammet *hotfullhet överraskning* beskriver hur hotfull hundens attityd är genomgående under momentet. Variationen är här större. Huvuddelen av hundarna visar dock ingen eller ringa hotfullhet.



## Sammanfattande beskrivning

Hundar födda år:

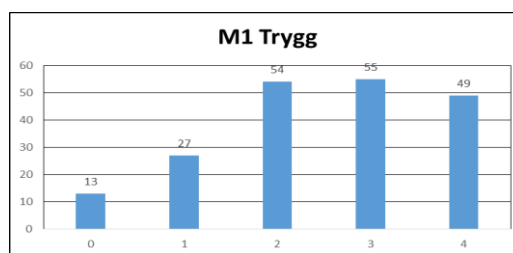
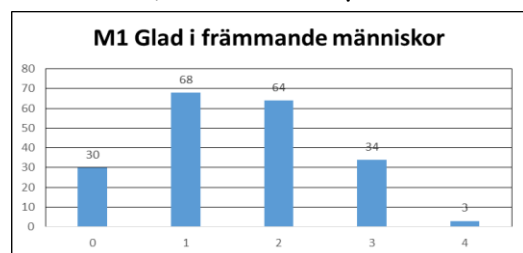
Sammanställning per år	2003	2004	2005	2006	2007	2008	2009	2010	2011	2012	2013	2014	2015	2016	2017
Antal födda	900	835	987	937	1 001	1 021	949	949	853	900	918	922	967	974	534
Antal starter BPH	1	1	2	5	8	8	10	22	15	26	43	31	25	5	
varav genomförda BPH	1	1	2	4	8	7	10	22	14	26	42	29	24	5	
varav - hanar	0	1	2	0	7	3	6	9	12	12	12	8	15	0	
varav - tikar	1	0	0	4	1	4	4	13	2	14	30	21	9	5	
Moment 1: Främmande person															
Glad i människor	1,0	2,0	1,5	0,8	1,5	1,4	1,2	1,8	1,9	1,5	1,6	1,5	1,6	1,6	
Trygg	1,0	3,0	3,0	2,0	2,4	1,9	2,4	2,5	2,3	2,7	2,5	2,5	2,7	3,4	
Moment 2: Föremålslek															
Energisk	0,0	1,0	1,5	2,0	1,9	1,5	2,1	2,1	2,2	2,0	1,9	2,1	2,4	2,0	
Lekfull	0,0	0,0	2,0	1,2	1,5	1,4	1,6	1,4	1,9	1,7	1,4	1,4	1,8	1,6	
Moment 3: Matintresse															
Energisk	3,0	1,0	2,5	2,0	2,1	2,1	2,4	2,3	1,9	1,9	2,0	1,8	2,1	1,2	
Moment 4: Visuellt överraskning															
Nyfiken	2,0	1,0	1,5	2,0	2,3	1,8	1,8	2,0	1,5	1,8	1,6	1,4	2,0	2,0	
Arg	1,0	1,0	1,5	0,2	1,0	0,5	1,0	0,6	1,0	0,8	0,9	0,6	0,8	0,4	
Trygg	2,0	3,0	2,0	2,8	2,5	2,4	2,0	2,3	1,7	2,2	2,0	1,6	2,1	2,0	
Moment 5: Skrammel															
Nyfiken	1,0	1,0	3,0	2,2	1,8	1,9	2,2	2,4	1,7	2,1	2,0	1,9	2,0	2,0	
Trygg	3,0	4,0	2,5	3,0	2,6	3,1	2,7	2,9	2,6	2,7	2,8	2,3	2,8	3,0	
Moment 6: Närmande person															
Glad i människor	0,0	2,0	0,5	0,8	1,5	1,3	1,1	1,6	1,6	1,7	1,3	1,1	1,4	1,6	
Arg	0,0	0,0	1,5	1,2	1,1	1,0	0,8	0,5	0,6	0,7	0,8	0,7	0,9	0,4	
Trygg	3,0	3,0	1,5	2,2	2,0	2,4	2,1	2,4	2,3	2,4	2,2	2,0	2,3	2,8	
Moment 7: Underlag															
Trygg	4,0	4,0	2,5	3,2	2,8	2,9	2,9	3,0	3,1	3,3	3,2	2,9	3,3	3,0	
Moment 8: Skott															
Trygg	0,0	4,0	1,0	2,8	3,1	3,6	3,0	3,4	3,2	3,4	3,4	3,1	3,9	3,6	
Över alla moment:															
Ljudlig	0,0	2,0	2,5	0,0	0,3	1,0	0,5	0,7	0,3	0,6	0,4	0,5	1,0	0,4	
Positiv	1,0	3,0	2,5	2,4	2,4	2,3	2,4	2,7	2,2	2,4	2,3	2,5	2,6	2,2	
Energisk	0,0	0,0	2,0	3,0	0,0	0,0	3,0	2,5	2,1	2,2	2,0	2,4	2,6	2,2	
Arg	0,0	0,0	1,0	0,0	0,0	0,0	0,0	0,0	0,0	0,1	0,1	0,1	0,0	0,0	

Tabellen är från 2017-08-25

## VARIATION INOM RASEN SAMMANFATTANDE BESKRIVNING

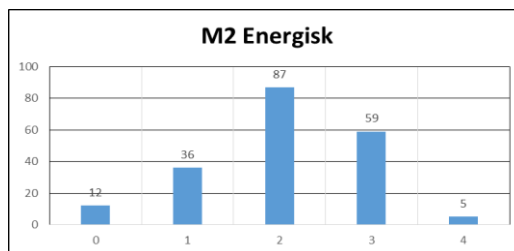
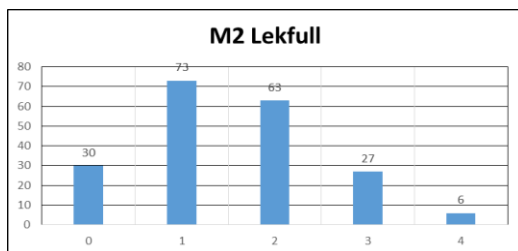
Definitioner se sid 5.

### Moment 1, Främmande person

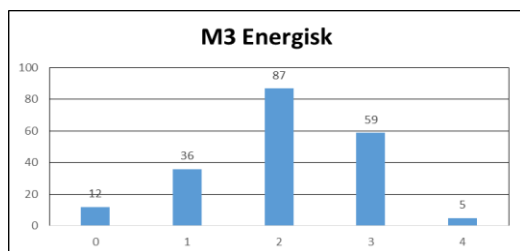




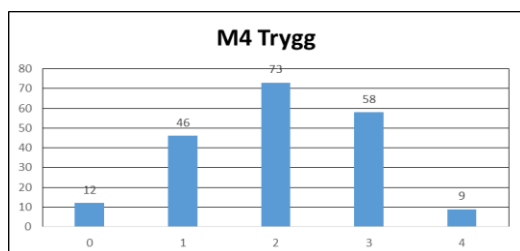
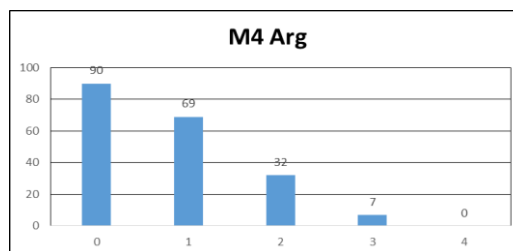
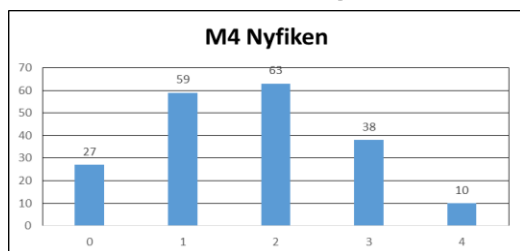
### Moment 2, Föremålslek



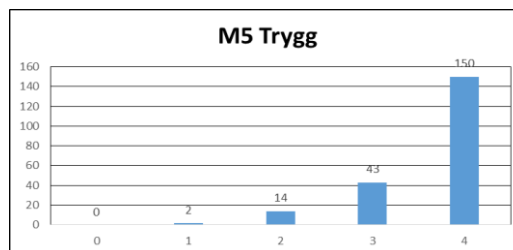
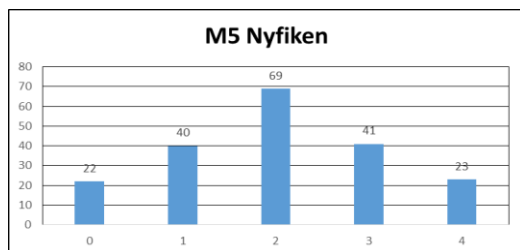
### Moment 3, Matintresse



### Moment 4, Överraskning

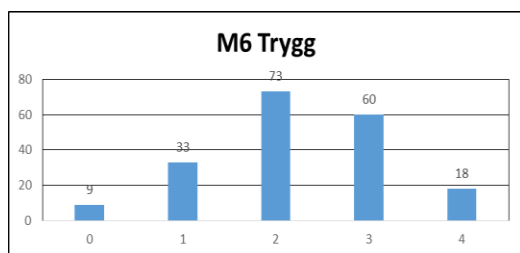
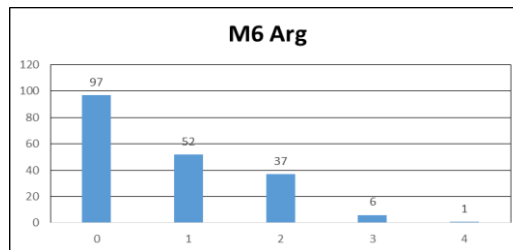
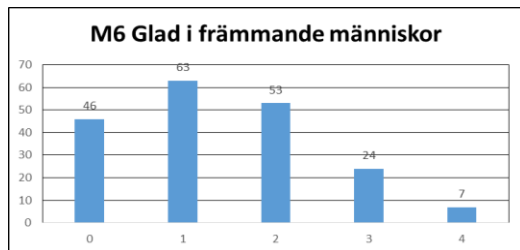


### Moment 5, Skrammel

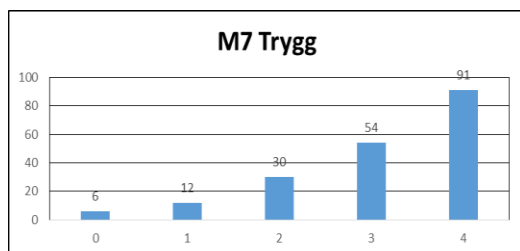




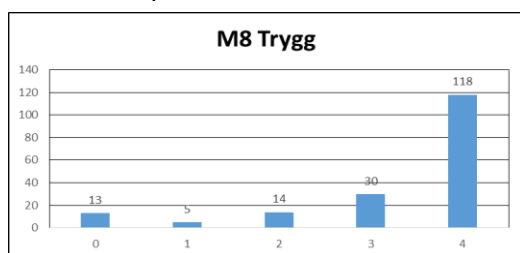
### Moment 6, Närmande person



### Moment 7, Underlag



### Moment 8, Skott



Den sammanfattande beskrivningen, som är beskrivarens subjektiva bild av shetland sheepdog under respektive moment, visar en hundras där graden av trygghet varierar. Allra tryggast upplevs hundarna i moment 5 *Skrammel*, moment 7 *Underlag* och moment 8 *Skott*. Sheltiens energinivå varierar över hela skalan, men de flesta hundarna samlas kring skalans mittvärden där också nyfikenhet återfinns. Lekfullheten ligger något lägre.

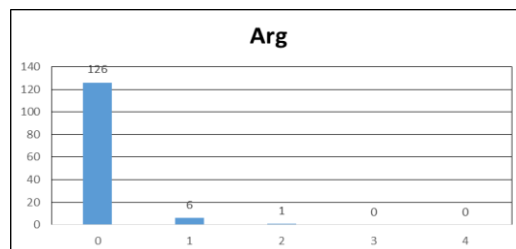
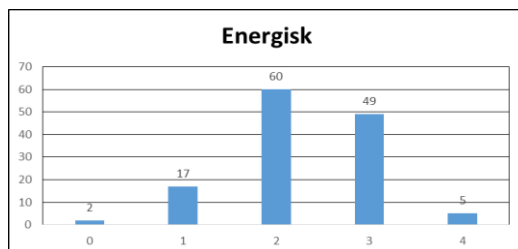
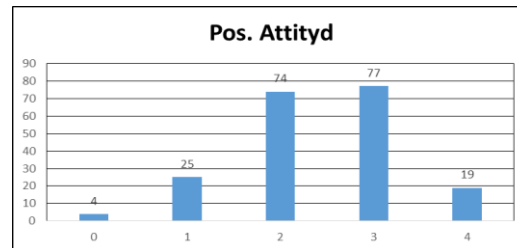
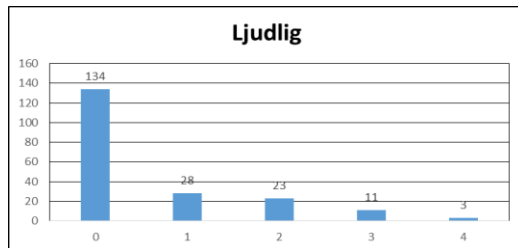
Deras glädje vid mötet med främmande människor varierar – relativt få hundar uppfattas som särskilt intresserade av främmande personer, moment 1, Främmande person, och i





moment 6, Närmande person. Definitionen för *Glad i främmande människor* är "Trivs i umgänget med främmande människor. Svarar gärna på inbjudan till kontakt av främlingar och tar ofta eget initiativ till kontakt." Hos ett fåtal hundar finns ett visst mått aggression, det vill säga de har en tendens att bli arga/hotfulla.

### Över alla moment



Den momentövergripande sammanfattningen omfattar hundarnas beteenden under hela beskrivningen. *Ljudlig* och *Arg* fångar upp hundar som visar dessa beteenden i de sammanhang där de inte förväntas, till exempel ljudgivning mellan momenten eller hundar som blir arga under skramlet. *Positiv attityd* och *Energisk* avser att fånga hundarnas generella beteende genom hela BPH-banan. *Energisk* och *Arg* har tillkommit i ett senare skede än övriga mätvärden i BPH varför färre hundar har resultat för dessa.

Shetland sheepdog upplevs inte som särskilt ljudlig, med andra ord, få hundar reagerar med skall eller gnäll under beskrivningens delar där det inte kan förväntas.

Många av hundarna har enligt uppfattningen hos beskrivarna en positiv attityd, med andra ord en allmänt glad inställning till livet.

Shetland sheepdog upplevs också som förhållandevis energisk, det vill säga pigg, vaken och alert. Rasen uppfattas inte som arg, det vill säga i princip inga hundar reagerar med hot eller aggression under beskrivningens delar där det inte kan förväntas.



## **FAKTORER ATT TÄNKA PÅ**

I spindeldiagrammet är beteendegrupperna (de färgindelade fälten i spindeldiagrammet) indelade och baserade på moment som på olika sätt avser att beskriva en viss typ av känsloläge hos hunden. Vid en tolkning av ett spindeldiagram är det också viktigt att ta hänsyn till hur dessa grupper förhåller sig till varandra. Vi kan därför välja att istället för att hålla oss till beteendegruppernas klassificering jämföra och gruppera andra spindelarmar. Så skulle t ex hälsningen på främmande och närmande person i moment 1 och 6 kunna jämföras med hur mycket undergivenhet, eventuellt avstånd (som ingår i beteendegruppen rädsla/osäkerhet) som hunden uppvisar och på så vis ge en mer komplett bild. En hund som t ex hälsar lite, rentav undviker hälsande, och dessutom reagerar med undvikande beteende och/eller passiv oro kan antas vara socialt osäker, medan en hund som inte är intresserad av att hälsa men i övrigt inte uppvisar avståndsökande beteenden mycket väl kan vara både självsäker och trygg. Avseende rasen shetland sheepdog ses inga oroväckande kopplingar mellan olika beteendegrupper.

Motsvarande resonemang som här ovan kan för rasen föras kring nyfikenhet. Ett relativt stort antal hundar inom rasen har ett begränsat mått av nyfikenhet men visar å andra sidan heller ingen rädsla.

Från och med år 2018 kommer BPH att utökas så att utforskande/nyfikenhet beskrivs mer utförligt i hälsningssituationer. Med hjälp av den informationen kan hundar som är ointresserade av människor med än större säkerhet särskiljas från hundar som inte hälsar på grund av ett svagt, med ändock, inslag av osäkerhet.

Specialklubben för shetland sheepdog skulle kunna diskutera om vissa beteenden/egenskaper är mer frekventa än önskvärt eller vad som motsvarar rasstandardens eller den rasspecifika avelsstrategin, RAS. De kan vara intressant att studera variationen i de stapeldiagram där det finns en stor spridning i hundarnas reaktioner. Det framgår att hos somliga individer av rasens syns såväl sociala som miljöbetingade rädsloer. Därutöver noteras varierande grad av nyfikenhet för rasen.

Som uppfödare/rasklubb bör man vara medveten om variationen inom rasen och inför ex ett avelsbeslut studera respektive individs utfall. Därutöver bör hänsyn tas till familjebilden. Det kan vara av intresse för klubben att följa utvecklingen för beskrivarnas sammanfattande uttalande för BPH-beskrivna hundar födda olika år.



Att mentalbeskriva hundar, för shetland sheepdogs vidkommande genom BPH, är ett sätt att försäkra sig om att populationen bibehåller de önskade egenskaperna men ger också ett verktyg i arbetet med att förbättra det som upplevs som mindre önskvärt. BPH syftar till att beskriva hundarnas "vardagegenskaper".

En reflektion som klubben bör göra i sammanhanget är också om de mentalbeskrivna hundarna är representativa för rasen.

Ett fortsatt arbete från klubbens håll med att stimulera och uppmuntra hundägare att beskriva sina hundar ger ytterligare värdefull information och ökar säkerheten i bilden av rasens mentalitet.

### Tips!

SKKs Kommitté för hundars mentalitet, KHM, har startat *Mentalpoolen* en grupp funktionärer som ska fungera som klubbarnas resurs i mentalitetsarbetet och bistå med stöd, information och engagemang. Läs mer om dem på:

<https://www.skk.se/mentalpoolen>

Det finns också möjlighet att för er specialklubb ansöka om bidrag för mentalitetskonferens. Läs mer här: <https://www.skk.se/sv/om-skk/det-har-ar-skk/skks-organisation/kommitteer/kommitten-for-hundars-mentalitet-khm/Arrangera-mentalitetskonferens/>

Läs mer om de beteenden som beskrivs i BPH i häftet "[Beteendedefinitioner](#)".

./ 2017-08-25