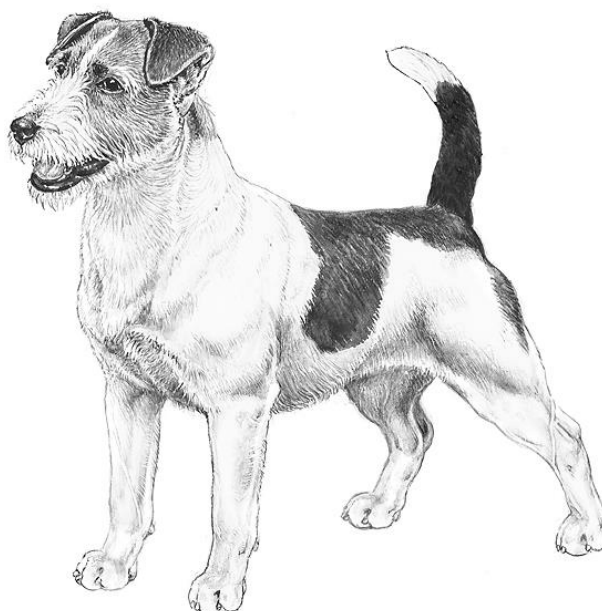




**SVENSKA KENNELKLUBBEN**  
HUNDÄGARNAS RIKSORGANISATION



# BETEENDE- OCH PERSONLIGHETSBEKRIVNING HUND, BPH



## 200-ANALYS JACK RUSSELL TERRIER

SVENSKA KENNELKLUBBEN  
2020-07-01



## Innehåll

|   |    |
|---|----|
| Sammanfattning.....   | 3  |
| BPH.....  | 4  |
| Sammanställning av BPH-resultat.....  | 4  |
| BPH-översikt.....   | 5  |
| Sammanfattande beskrivning .....  | 6  |
| Variation inom rasen - sammanfattande beskrivning .....   | 6  |
| Kommentar – sammanfattande beskrivning.....   | 9  |
| Kommentar – över alla moment.....   | 10 |
| Spindeldiagram.....   | 10 |
| Socialitet/hälsning (inklusive undergivenhet).....  | 12 |
| Lekintresse (inkl förarkontakt).....  | 14 |
| Matengagemang.....  | 14 |
| Nyfikenhet/Utforskande .....  | 15 |
| Rädsla/osäkerhet.....   | 16 |
| Hot/aggressivitet.....  | 18 |
| Att fundera på och diskutera.....   | 20 |
| Tips!.....  | 21 |
| Bilagor .....   | 22 |
| Bilaga 1. Avelsdjur (tikar och hanar) med tre eller fler BPH-beskrivna<br>avkommor åren 2012-2019, ur SKKs databas 2020-02-17 ..... | 22 |
| Bilaga 2. Om spindel- och stapeldiagrammens värden .....  | 23 |
| Bilaga 3. Att tolka BPH-resultat – din guide.....   | 24 |



Till

Svenska Terrierklubben

För kännedom: Svenska Jack Russell Terrierklubben

Kommittén för hundars mentalitet, KHM, har tagit ett beslut om att samtliga hundraser med fler än 200 beskrivna individer ska få en utförlig redovisning av resultaten för Beteende- och personlighetsbeskrivning hund, BPH. Den så kallade 200-analysen avser att stötta och inspirera special- och rasklubbarna i mentalitetsarbetet. Förslagsvis kan analysen redovisas på ett uppfödar-/medlemsmöte med diskussion och frågestund när så är möjligt.

Vi uppskattar om analysen görs tillgänglig på aktuell/a hemsida/or. SKK publicerar samtliga rasers 200-analys på [skk.se/bph](http://skk.se/bph), i SKKs Hundrasguide ([skk.se](http://skk.se)) och på SKKs e-tjänst Köpa Hund.

Med vänlig hälsning

SKKs Kommitté för hundars mentalitet

## **Saxat ur rasstandard och rasspecifika avelsstrategier för jack russell terrier**

*"Jack russell terrier kommer ursprungligen från England. Där formades rasen under 1800-talet av kyrkoherde John (Jack) Russell. Han utvecklade en typ av foxterrier som passade de jaktegenskaper han sökte i en hund som skulle klara av livet med foxhounds likaväl som att den skulle kunna driva ut räv och andra rovdjur ur gryt.*

...

*Jack russell terrier skall vara livlig, alert och aktiv med ett intensivt och intelligent uttryck. Rasen skall vara framåt, orädd och vänlig med gott självförtroende."*

Ur rasstandard för jack russell terrier, fastställd av SKKs arbetsgrupp för standardfrågor, 2013-02-13

*"Användning och mentalitet*

*Duglig jaktterrier, lämpad för grytjakt. Utmärkt sällskapshund. Jack Russell Terrier skall vara livlig, alert och aktiv med ett intensivt och intelligent uttryck. Rasen skall vara framåt, orädd och vänlig med gott självförtroende. "Framåt och orädd" betyder inte aggressiv. Den skall vara vänlig och ha ett gott självförtroende - alltså en hund som ser ut att ha roligt. Den får inte vara nervös, aggressiv eller skygg. Bra temperament och god karaktär har alltid varit viktiga egenskaper i rasen. De är stora personligheter och är anmärkningsvärt modiga för sin storlek. De är lika förtjusta i att gå på jakt, som att leka med barnen hemma."*

Ur RAS 2006-02-18, för jack russell terrier

## **Sammanfattning och inledning**

I 200-analysen för jack russell terrier redovisas resultat från Beteende- och personlighetsbeskrivning hund, BPH. Den övergripande bilden av rasen, utifrån de beskrivna hundarna, visar på en förhållandevis trygg hund utan påtagliga rädsreaktioner. Den är relativt glad i främmande människor och tillika relativt lekfull. Rasen är ganska nyfiken och



visar liten aggressivitet/hotfullhet. Vid en närmare titt på deltagande hundars reaktioner framkommer att beteendevariationen är låg gällande t ex sociala rädslor, skottosäkerhet och hot/aggression mot främmande personer men större när det kommer till socialitet/hälsningar, miljörädslor, underlagsosäkerhet, nyfikenhet, lekintresse och positiv förväntan vid skott.

Som uppfödare/rasklubb bör man vara medveten om variationen inom rasen och inför exempelvis ett avelsbeslut studera respektive individs resultat. Därutöver bör hänsyn tas till familjebilden.

Att mentalbeskriva hundar är ett sätt att försäkra sig om att populationen bibehåller de önskade mentala egenskaperna men ger också ett verktyg i arbetet med att förbättra det som eventuellt upplevs som mindre önskvärt. BPH syftar till att beskriva hundarnas "vardagsmentalitet". I dokumentet finns en jämförande tabell mellan jack russell terrier och fem andra raser. Jämförelseraserna representerar olika hundtyper och hör till de raser som har flest BPH-beskrivna hundar. Svenska Terrierklubben kan genom att hämta uppgifter i Avelsdata själv göra liknande jämförelser, t ex med andra terrierrasen med samma användningsområde/funktion.

Avsikten med BPH är inte att likrikta alla raser. Så länge rädslor och aggressioner håller sig inom acceptabla ramar och övriga mentala egenskaper motsvarar uppfödarens och hundägarens förväntningar finns det ingen anledning att sträva efter att göra om raser. I många raser används funktions/bruksprov för att bedöma hundarnas arbetsförmåga då denna utgör en viktig del av rasens särprägel. För jack russell terriers del kan det därför vara av intresse att prova hundarnas jaktliga egenskaper för en mer komplett bild.

200-analysen kan förslagsvis användas som ett av underlagen i den rasspecifika avelsstrategin, RAS, när strategier och mål avseende mentalitet och funktion formuleras.

Ett fortsatt arbete med att stimulera och uppmuntra hundägare att beskriva sina hundar ger ytterligare värdefull information och ökar säkerheten i bilden av rasens mentalitet.

Se även *Att fundera på och diskutera*, sidan 20.

## BPH

Vid Beteende- och personlighetsbeskrivning hund, BPH, dokumenteras hundens reaktioner och uppträdande på två sätt. Dels genom en beteendebeskrivning i protokollet, dels genom en subjektiv redovisning av hur beskrivaren uppfattar hunden, den s k sammanfattande beskrivningen. Tanken är att på detta vis få en mer komplett bild över hundens reaktioner och dess förmodade känsloläge i de olika situationerna. Alla resultat redovisas i SKK Avelsdata på såväl individ- som rasnivå (som spindeldiagram, sammanfattande beskrivning och protokollsnöteringar).

### *Sammanställning av BPH-resultat*

I 200-analysen finns en genomgång av BPH-data för rasen från SKK Avelsdata. I analysen finns också stapeldiagram som visar variationen för hundarnas reaktioner i de olika



momenten. I stapeldiagrammen framgår vilket/vilka moment som ingår i beräkningen. I analysen görs även en reflektion över de beteenden/värden som rasen uppvisar.

Notera att det endast är de svenskfödda hundarna som redovisas i SKK Avelsdatas sammanställningar. 200-analysens *spindeldiagram* är hämtat från Avelsdata och redovisar enbart svenskfödda hundar. I analysens *stapeldiagram* visas beteendevariation för såväl svenskfödda (blå staplar) som importerade/utlandsägda hundar (röda staplar).

Olika antal hundar i BPH-översikt, spindeldiagram respektive analysens stapeldiagram kan bero på att data hämtats vid olika datum alternativt att hundar har avbrutits under beskrivningens gång.

## BPH-översikt

BPH-översikten, tabell 1, redovisar antalet jack russell terrier som fötts per år och hur många av dessa (svenskfödda) som har "genomförd BPH", om de deltagit med eller utan skottmomentet, om de har avbrutit beskrivningen osv. *Observera att översikten är fördelad per födelseår och inte på beskrivningsår.* Det medför att den förändras (i Avelsdata) så snart en ny hund har beskrivits.

Tabell 1. BPH-översikt. Källa: Avelsdata 2020-06-25

| Sammanställning per år | 2008  | 2009  | 2010 | 2011 | 2012 | 2013 | 2014 | 2015 | 2016 | 2017 | 2018 | 2019 | 2020 | Totalt för 2008-2020 |
|------------------------|-------|-------|------|------|------|------|------|------|------|------|------|------|------|----------------------|
| Antal födda            | 1 046 | 1 009 | 902  | 843  | 802  | 654  | 640  | 687  | 553  | 570  | 680  | 604  | 239  | 9 229                |
| Antal starter BPH      | 2     | 1     | 7    | 9    | 25   | 20   | 27   | 21   | 30   | 44   | 32   | 2    |      | 220                  |
| varav genomförda BPH   | 2     | 1     | 7    | 9    | 24   | 20   | 26   | 20   | 27   | 42   | 31   | 2    |      | 211                  |
| Med skott              | 1     | 1     | 7    | 8    | 24   | 20   | 25   | 20   | 26   | 42   | 31   | 2    |      | 207                  |
| varav - hanar          | 1     | 0     | 1    | 6    | 8    | 7    | 13   | 8    | 15   | 20   | 10   | 1    |      | 90                   |
| varav - tikar          | 0     | 1     | 6    | 2    | 16   | 13   | 12   | 12   | 11   | 22   | 21   | 1    |      | 117                  |
| Utan skott             | 1     | 0     | 0    | 1    | 0    | 0    | 1    | 0    | 1    | 0    | 0    | 0    |      | 4                    |
| varav - hanar          | 0     | 0     | 0    | 1    | 0    | 0    | 0    | 0    | 1    | 0    | 0    | 0    |      | 2                    |
| varav - tikar          | 1     | 0     | 0    | 0    | 0    | 0    | 1    | 0    | 0    | 0    | 0    | 0    |      | 2                    |
| Ägaren avstår skott    | 0     | 0     | 0    | 0    | 4    | 0    | 1    | 0    | 0    | 1    | 1    | 0    |      | 7                    |
| Beskrivaren avbryter   | 0     | 0     | 0    | 0    | 0    | 0    | 1    | 0    | 0    | 0    | 1    | 0    |      | 2                    |
| Ägaren avbryter        | 0     | 0     | 0    | 0    | 1    | 0    | 0    | 1    | 3    | 2    | 0    | 0    |      | 7                    |
| Oacceptabelt beteende  | 0     | 0     | 0    | 0    | 0    | 0    | 0    | 0    | 0    | 1    | 0    | 0    |      | 1                    |
| Fördjupad genomgång    | 0     | 0     | 0    | 0    | 0    | 0    | 1    | 1    | 0    | 2    | 0    | 0    |      | 4                    |

Av tabell 1, BPH-översikt, framgår att:

- av *svenskfödda* hundar som fötts 2008-2019 har 2,4% (220 st av 8 990 st) (9229-239=8990, hundar födda 2020 är för unga för att gå beskrivningen) deltagit på BPH. BPH-resultaten speglar de hundar/delar av rasen som deltar på beskrivningen. Det kan därmed finnas beteendevarianter i rasen som den BPH-beskrivna delen av populationen inte uppvisat.
- totalt 11 st svenskfödda jack russell terrier avstår skottmomentet. Fyra av dessa är anmälda till BPH utan skott ("Utan skott"), för de sju resterande har föraren under banans gång valt att avstå skottmomentet ("Ägaren avstår skott"). Det betyder att 5,0 % av deltagande jack russell terrier inte genomgår skottmomentet. För samtliga BPH-beskrivna hundar oavsett ras är den siffran 5,6 %.
- Nio svenskfödda jack russell terrier fullföljer inte beskrivningen, det vill säga 4,1 % (9/220) av de hundar som deltagit på BPH. Av dessa hundar har 2 st avbrutits av beskrivaren pga rädsla och 7 st av föraren. Ingen av de totalt 20 st BPH-beskrivna importerna har avbrutit/s. I de fall föraren avbryter beskrivningen kan det ha olika orsaker men också här spelar ofta rädslereaktioner hos hunden in. För samtliga BPH-beskrivna hundar oavsett ras är siffran för avbrutna beskrivningar ca 3,6 %. De flesta jack russell terrier som avbrutit beskrivningen har gjort det i samband med moment 4, Överraskning och moment 5, Skrammel.



- *"Fördjupad genomgång"* – I protokollet finns möjlighet för beskrivaren att göra en fördjupad genomgång. Det kan vara t ex i de fall hunden under eller i samband med BPH uppvisar ett beteende som av beskrivaren bedöms angeläget att åtgärda. Det kan vara av hänsyn till hundens eget välbefinnande, omvärldens krav på samhällsanpassade hundar eller gällande lagstiftning. Framför allt är det överdrivna rädslerreaktioner eller stor aggressivitet som påkallar åtgärder. Inom rasen har fyra hundar noterats för fördjupad genomgång på grund av rädsla.
- *"Oacceptabelt beteende"* - Hund som under utställning, prov, tävling, beskrivning eller klubborganiserad aktivitet uppvisar ett oacceptabelt beteende genom att visa aggressivitet, göra utfall eller på annat sätt uppträda hotfullt mot människor och/eller andra hundar eller tamdjur, ska på särskild blankett rapporteras till SKK av tjänstgörande funktionär. Inom rasen har en (1) hund rapporterats för oacceptabelt beteenden under en BPH-beskrivning.

### *Sammanfattande beskrivning*

Den sammanfattande beskrivningen är beskrivarens subjektiva uppfattning av hunden. Den har visat sig ofta fånga väsentliga delar av en hunds känslor och personlighet.

Den "Sammanfattande beskrivningen" anger om hunden är:

- *Arg* = har lätt att bli arg och visar det med hotfulla beteenden
- *Energisk* = pigg, vaken och alert. Reagerar snabbt på retningar. Kan upplevas som att hunden hela tiden är på gång.
- *Glad i främmande människor* = trivs i umgänget med främmande människor. Svarar gärna på inbjudan till kontakt av främlingar och tar ofta egna initiativ till kontakt.
- *Lekfull* = svarar gärna på lekinviter och bjuder själv gärna till lek.
- *Ljudlig* = reagerar lätt med skall i olika uppkomna situationer. Kan också gnälla i väntan på aktiviteter och vara ljudlig vid hälsning.
- *Nyfiken* = är intresserad av händelser som inträffar och vill gärna undersöka dem i en positiv anda.
- *Positiv attityd* = har allmänt glad attityd till livet.
- *Trygg* = har självförtroende. Reder ut uppkomna skrämelsituationer på ett rationellt sätt.

En skala i fem steg från inte alls (0) till mycket (4) används. Ett lågt värde innebär att hunden/rasen visar egenskapen i liten utsträckning medan ett högt värde innebär att hunden/rasen i hög grad uppfyller definitionen.

I stapeldiagrammen för den sammanfattande beskrivningen redovisar den vågräta axeln skalstegen och den lodräta antalet hundar på respektive skalsteg. Notera att skalstegens intervall kan variera. De blå staplarna visar svenska hundar och de röda importerna. Antalet hundar redovisade i stapeldiagrammen varierar beroende på att hundar kan ha avbrutits under beskrivningen.

Variation inom rasen - sammanfattande beskrivning

#### *Moment 1, Främmande person*

Här beskrivs hundens kontaktbenägenhet med en främmande person och hur glad den blir vid möte. Man tittar också på hundens tendens till oro och/eller undvikande beteenden.

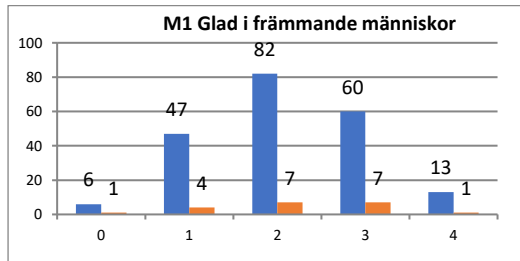


Diagram 1. Moment 1 "Glad i främmande människor"

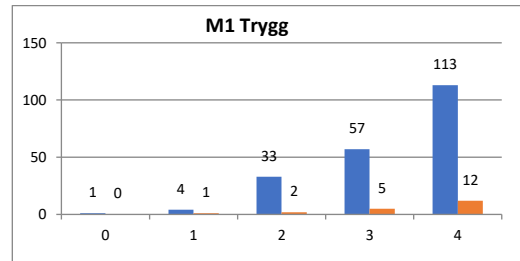


Diagram 2. Moment 1 "Trygg"

### Moment 2, Föremålslek

Både hundägare och testledare leker med hunden. Momentet har två syften, dels att dokumentera lusten till föremålslek, dels hundens allmänna attityd i leken.

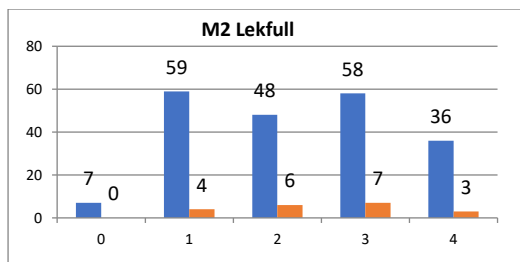


Diagram 3. Moment 2 "Lekfull"

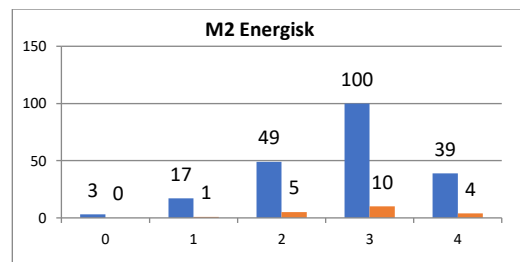


Diagram 4. Moment 2 "Energisk"

### Moment 3, Matintresse

Hunden får prova att ta godbitar, såväl egna favoriter som av standardiserad modell, ur burkar vars lock antingen är öppna eller olika hårt åtskruvade. Syftet är att dokumentera hur mycket hunden är villig att jobba för att nå godbitarna och hundens allmänna intresse för mat.

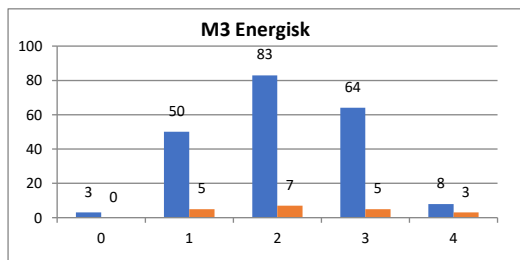


Diagram 5. Moment 3 "Energisk"

### Moment 4, Överraskning

En halvgigur reser hastigt upp framför hunden när den kommer gående. Här iakttas och dokumenteras exempelvis hur arg eller rädd hunden blir men också hur lätt den har att övervinna en negativ känslomässig upplevelse.

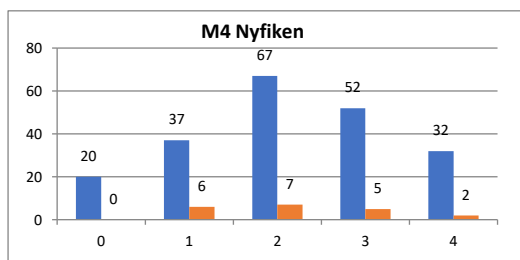


Diagram 6. Moment 4 "Nyfiken"

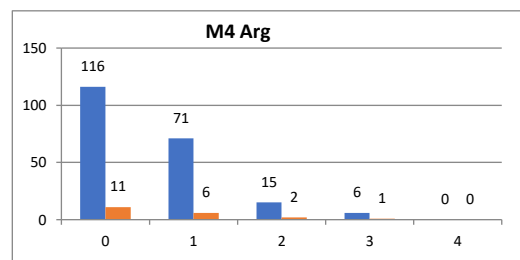


Diagram 7. Moment 4 "Arg"

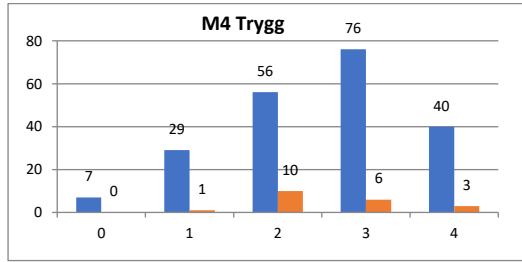


Diagram 8. Moment 4 "Trygg"

### Moment 5, Skrammel

En metalltrumma med en kedja i genererar ett högt, skramlande ljud som startar när hunden närmar sig. Hunden får gå fram och nosa på trumman. Syftet är att beskriva hundens reaktion vid oväntade ljud.

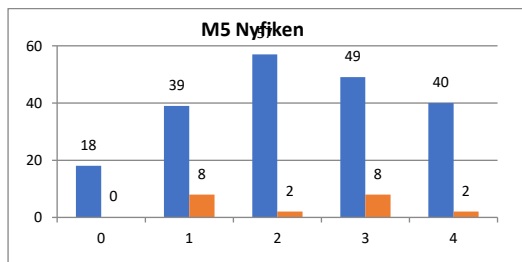


Diagram 9. Moment 5 "Nyfiken"

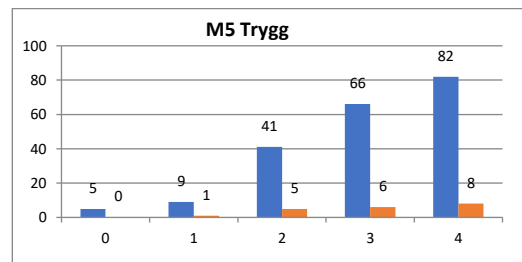


Diagram 10. Moment 5 "Trygg"

### Moment 6, Närmande person

En person klädd i lång rock, bredbrättad hatt och mörka solglasögon närmar sig långsamt hunden. När personen kommit inom ett visst avstånd vänder den sig om och står stilla. Hunden släpps fram för att undersöka och ta kontakt. Här beskrivs hundens reaktion i möte med en människa som ur hundens perspektiv kan upplevas som avvikande.

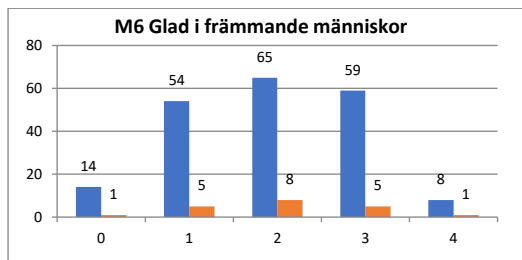


Diagram 11. Moment 6 "Glad i främmande människor"

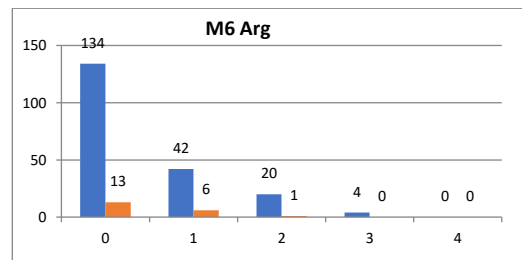


Diagram 12. Moment 6 "Arg"

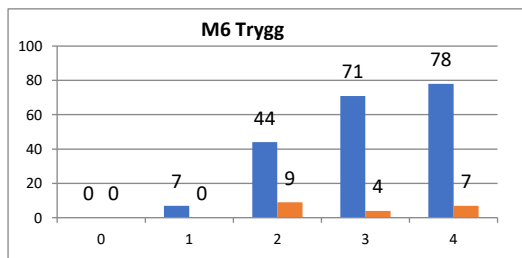


Diagram 13. Moment 6 "Trygg"





### Moment 7, Underlag

Hunden och föraren går över ostadiga underlag. Syftet är att se hur bekväm hunden är med att gå på annorlunda underlag.

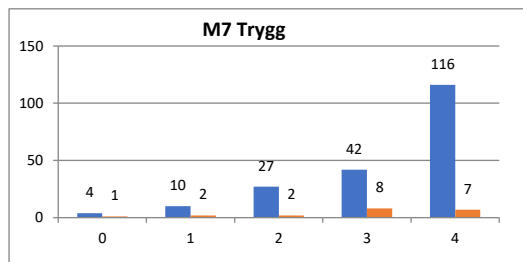


Diagram 14. Moment 7 "Trygg"

### Moment 8, Skott

Två skott skjuts ca 50 m från ekipaget, ett när hund och förare är i rörelse, ett när de står stilla. Syftet är att dokumentera eventuell reaktion vid skott (rädsla eller förväntan).

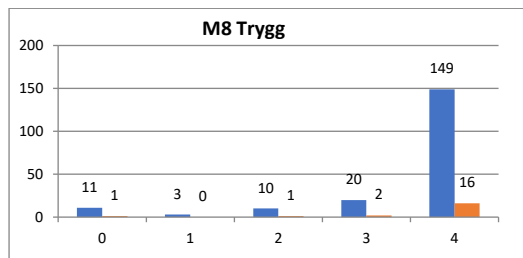


Diagram 15. Moment 8 "Trygg"

### Kommentar – sammanfattande beskrivning

Ur ett socialt perspektiv upplevs beskrivna hundar inom rasen som förhållandevis trygga (diagram 2 och 13). De är relativt *glada i främmande människor* (diagram 1 och 11).

Två tredjedelar av hundarna blir inte *arga* i moment 6 men ett antal hundar blir *arga*, företrädesvis i ringa omfattning (diagram 12). Inga hundar når det högsta värdet.

Om vi istället väljer att fokusera på de delar av BPH som beskriver mer miljöbetingade reaktioner så uppfattas rasen som relativt *trygga* och *nyfiken* i såväl moment 4, överraskning (diagram 8 och 6) som moment 5, skrammel, (diagram 10 och 9). Fler hundar är helt trygga i moment 5 än i moment 4, något som är vanligt även i andra raser.

I moment 7, är över hälften av hundarna helt trygga med att gå på det avvikande underlaget. Endast en handfull hundar vägrar/visar stor ovilja att beträda plastunderlaget (diagram 14).

I moment 4, halvfiguren, blir drygt hälften av hundarna inte *arga* överhuvudtaget. Resterande hundar noteras för en låg/viss grad av *hot* (diagram 7).

Under skottmomentet (moment 8) är majoriteten av hundarna *trygga* (diagram 15). Elva hundar är dock inte alls bekväma i situationen, de är skottberörda/rädda. För de hundar som uppvisar rädsor under BPH-banan kan föraren välja att avstå skott. Beskrivaren kan också fatta ett sådant beslut, alternativt att endast ett av de två skotten ska avlossas.



Under föremålsleken (moment 2) ser vi en spridning i hur *lekfulla* hundarna upplevs av beskrivaren. Endast ett fåtal hundar leker inte alls (diagram 2). De flesta hundarna är relativt *energiska* i leken (diagram 4). I moment 3, matintresse, upplevs energin som något mindre (diagram 5).

### Över alla moment

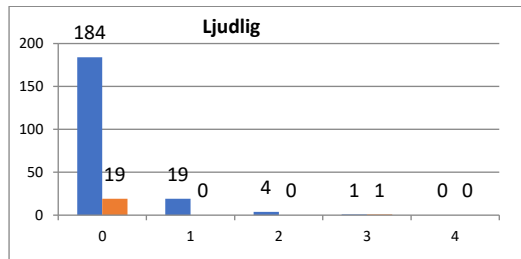


Diagram 16. "Ljudlig"

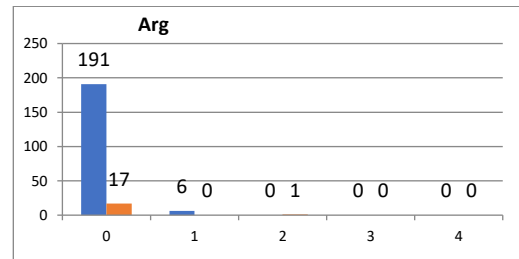


Diagram 17. "Arg"

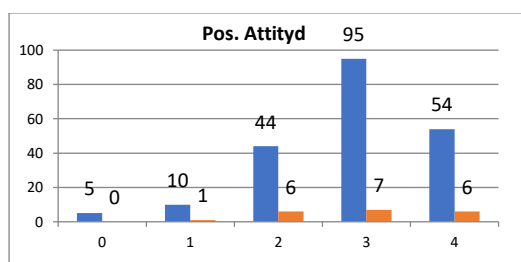


Diagram 18. "Positiv attityd"

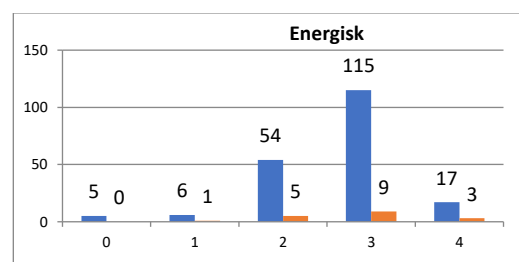


Diagram 19. "Energisk"

### Kommentar – över alla moment

Den momentövergripande sammanfattningen omfattar hundarnas beteenden under hela beskrivningen. *Ljudlig* (diagram 16) och *Arg* (diagram 17) fångar upp hundar som visar dessa beteenden i de sammanhang där de inte förväntas, till exempel ljudgivning mellan momenten eller hundar som blir arga under skramlet. *Positiv attityd* (diagram 18) och *Energisk* (diagram 19) avser hundarnas generella beteende genom hela BPH-banan. *Energisk* och *Arg* har tillkommit i ett senare skede än övriga mätvärden i BPH varför färre hundar har resultat för dessa.

Jack russell terrier upplevs som *ljudliga* i ringa grad det vill säga de flesta hundarna reagerar varken med skall eller gnäll under beskrivningens delar där det inte förväntas (diagram 16). Många av hundarna har enligt uppfattningen hos beskrivarna en *positiv attityd*, ca 25 % når det högsta värdet (diagram 18).

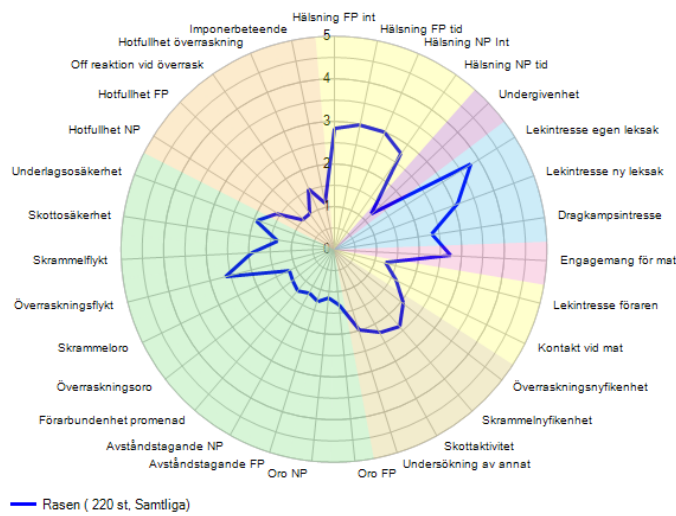
Hundarna beskrivs också som ganska *energiska*, det vill säga vakna och alerta (diagram 19). Rasen tolkas inte som *arg*, nästan inga hundar reagerar med hot eller aggression under beskrivningens delar där det inte kan förväntas (diagram 17).

### Spindeldiagram

I spindeldiagrammet, precis som i protokollet, hänförs de beteenden hunden uppvisar till olika beteendegrupper. Dessa är identifierade med en färgkodning för att ge en överskådlig redovisning av hundens beteenden under beskrivningen. I spindeldiagrammet har hundarnas reaktioner från BPH bearbetats med hjälp av en beräkningsmodell varefter ett medelvärde har tagits fram. Beräkningsmodellen redovisas i SKK Avelsdata. *De hundar som inte visar beteendet i fråga får värdet 1 i spindel- och stapeldiagrammen. Skalan sträcker sig därmed från värde 1 till värde 5.*



### Spindeldiagram



### Rasmedelvärde

### Beteendegrupper

RM = Rasmedelvärde

| Moment                    | RM  |
|---------------------------|-----|
| Hälsning FP int           | 2,8 |
| Hälsning FP tid           | 3,0 |
| Hälsning NP Int           | 3,0 |
| Hälsning NP tid           | 2,7 |
| Unggivenhet               | 1,2 |
| Lekintresse egen leksak   | 3,8 |
| Lekintresse ny leksak     | 3,1 |
| Dragkampsintresse         | 2,3 |
| Engagemang för mat        | 2,8 |
| Lekintresse föraren       | 1,3 |
| Kontakt vid mat           | 1,6 |
| Övrraskningsnyfikenhet    | 2,1 |
| Skrammelnyfikenhet        | 2,4 |
| Skottaktivitet            | 2,2 |
| Undersökning av annat     | 2,0 |
| Oro FP                    | 1,3 |
| Oro NP                    | 1,2 |
| Avståndstagande FP        | 1,3 |
| Avståndstagande NP        | 1,2 |
| Förärbundenhet promenad   | 1,3 |
| Övrraskningsoro           | 1,2 |
| Skrammeloro               | 1,2 |
| Övrraskningsflykt         | 2,6 |
| Skrammelflykt             | 1,9 |
| Skottosäkerhet            | 1,3 |
| Underlagsosäkerhet        | 1,9 |
| Hotfullhet NP             | 1,6 |
| Hotfullhet FP             | 1,0 |
| Off reaktion vid överrask | 1,0 |
| Hotfullhet överraskning   | 1,5 |
| Imponerbeteende           | 1,1 |

Förklaring av färgkodning

|                   |
|-------------------|
| Hälsning          |
| Unggivenhet       |
| Lekintresse       |
| Matengagemang     |
| Förarkontakt      |
| Nyfikenhet        |
| Rädsla/osäkerhet  |
| Hot/aggressivitet |

Bild 1. Rasens medelvärde för BPH-resultat baserat på 220 svenskfödda hundar. Spindeldiagrammet och tabellen är indelade i färger utifrån BPHs beteendegrupper. Förkortningar: FP= främmande person (Moment 1), NP= närmande person (Moment 6). Källa: Avelsdata, 2020-06-25.



| Spindelarm                    | Medelvärde           |                    |                     |                           |                       |                        |
|-------------------------------|----------------------|--------------------|---------------------|---------------------------|-----------------------|------------------------|
|                               | Jack russell terrier | Labrador retriever | Rhodesian ridgeback | Staffordshire bullterrier | Perro de agua espanol | Dansk-svensk gårdshund |
| Hälsning FP int               | 2,8                  | 3,5                | 2,4                 | 3,3                       | 1,8                   | 2,5                    |
| Hälsning FP tid               | 3                    | 3,6                | 2,5                 | 3,3                       | 1,8                   | 2,6                    |
| Hälsning NP Int               | 3                    | 3,8                | 2,7                 | 3,8                       | 2                     | 2,7                    |
| Hälsning NP tid               | 2,7                  | 3,5                | 2,4                 | 3,4                       | 1,8                   | 2,4                    |
| Udergivenhet                  | 1,2                  | 1,4                | 1,1                 | 1,4                       | 1,1                   | 1,2                    |
| Lekintresse egen leksak       | 3,8                  | 4,4                | 3,6                 | 4,1                       | 4,2                   | 3,7                    |
| Lekintresse ny leksak         | 3,1                  | 4,4                | 3,1                 | 3,4                       | 3,3                   | 3                      |
| Dragkampsintresse             | 2,3                  | 3,3                | 2,1                 | 2,8                       | 2                     | 1,9                    |
| Engagemang för mat            | 2,8                  | 3,1                | 2,9                 | 2,9                       | 2,8                   | 2,9                    |
| Lekintresse föraren           | 1,3                  | 1,7                | 1                   | 1,2                       | 1,3                   | 1,2                    |
| Kontakt vid mat               | 1,6                  | 2,3                | 1,8                 | 2                         | 2,1                   | 1,7                    |
| Övrraskningsnyfikenhet        | 2,1                  | 3,1                | 2,1                 | 2,5                       | 1,9                   | 2,3                    |
| Skrammelnyfikenhet            | 2,4                  | 3,4                | 2,7                 | 2,8                       | 2,6                   | 2,6                    |
| Skottaktivitet                | 2,2                  | 2,3                | 2                   | 1,9                       | 1,8                   | 2                      |
| Undersökning av annat         | 2                    | 1,6                | 1,7                 | 1,9                       | 1,6                   | 1,9                    |
| Oro FP                        | 1,3                  | 1,2                | 1,7                 | 1,3                       | 1,8                   | 1,7                    |
| Oro NP                        | 1,2                  | 1,2                | 1,6                 | 1,4                       | 1,4                   | 1,2                    |
| Avståndstagande FP            | 1,3                  | 1,1                | 1,7                 | 1,2                       | 1,9                   | 1,7                    |
| Avståndstagande NP            | 1,2                  | 1,2                | 1,4                 | 1,3                       | 1,9                   | 1,3                    |
| Förarbundenhet promenad       | 1,3                  | 1,3                | 1,7                 | 1,6                       | 2,2                   | 1,8                    |
| Övrraskningsoro               | 1,2                  | 1,1                | 1,6                 | 1,2                       | 1,4                   | 1,2                    |
| Skrammeloro                   | 1,2                  | 1,1                | 1,3                 | 1,2                       | 1,2                   | 1,1                    |
| Övrraskningsflykt             | 2,6                  | 1,7                | 2,9                 | 2,3                       | 2,8                   | 2,4                    |
| Skrammelflykt                 | 1,9                  | 1,2                | 1,8                 | 1,6                       | 1,6                   | 1,6                    |
| Skottosäkerhet                | 1,3                  | 1,1                | 1,4                 | 1,4                       | 1,4                   | 1,5                    |
| Underlagsosäkerhet            | 1,9                  | 1,5                | 1,7                 | 1,4                       | 1,7                   | 1,9                    |
| Hotfullhet NP                 | 1,6                  | 1,8                | 2,2                 | 2                         | 2,5                   | 1,9                    |
| Hotfullhet FP                 | 1                    | 1                  | 1                   | 1                         | 1                     | 1                      |
| Off reaktion vid överraskning | 1                    | 1,2                | 1                   | 1                         | 1                     | 1,1                    |
| Hotfullhet överraskning       | 1,5                  | 1,4                | 1,5                 | 1,4                       | 1,7                   | 1,4                    |
| Imponerbeteende               | 1,1                  | 1                  | 1,1                 | 1,2                       | 1,1                   | 1,1                    |

Bild 2. Medelvärden för jack russell terrier och ytterligare fem raser, labrador retriever, rhodesian ridgeback, staffordshire bullterrier, perro de agua espanol och dansk-svensk gårdshund. Jämförelseraserna tillhör de mest BPH-beskrivna raserna och är utvalda för att representera olika hundtyper. Syftet är inte att sträva efter att alla hundar ska vara likadana utan att sätta in respektive ras i ett större sammanhang. Medelvärde 1 i tabellen innebär att hundarna inte visar beteendet i fråga. Källa: Avelsdata, 2020-06-25.

## Socialitet/hälsning (inklusive undergivenhet)

Socialitet i BPH ger en uppfattning om hur hunden hanterar mötet med en främmande person (moment 1) och en person som initialt uppträtt på ett sätt som hunden kan uppfatta som avvikande (moment 6). Här beskrivs hundens kontaktbenägenhet, hur ivrigt och länge den hälsar, om den kanske är undergiven. Hur intresserad en hund är av människor den inte känner och dess agerande vid ett möte är delvis beroende på rastillhörighet men också på individens egen personlighet. Raser som avlats för ett självständigt arbete visar kanske inte samma engagemang i kontakten med människor som de raser där ett bra samarbete varit en förutsättning för att hunden ska fungera väl inom sitt område. En hunds egna erfarenheter, positiva såväl som negativa, spelar också in.

I stapeldiagrammen nedan redovisar den vågräta axeln spindeldiagrammets värden och den lodräta antalet hundar. Notera att skalstegens intervall kan variera. De blå staplarna visar svenska hundar och de röda import/utländska hundar.

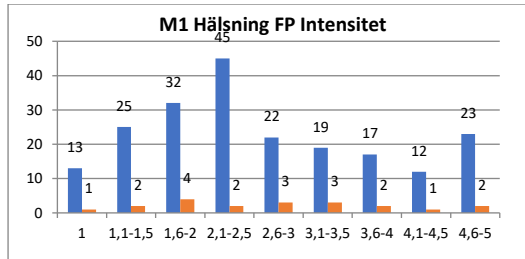


Diagram 20. Moment 1 "Hälsning främmande person, Intensitet"

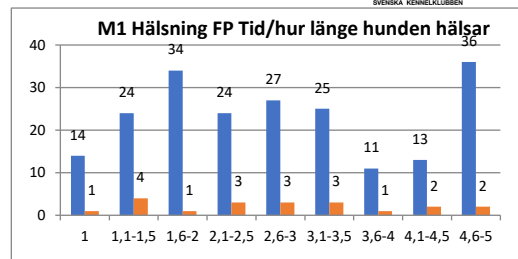


Diagram 21. Moment 1 Hälsning främmande person, Tid"

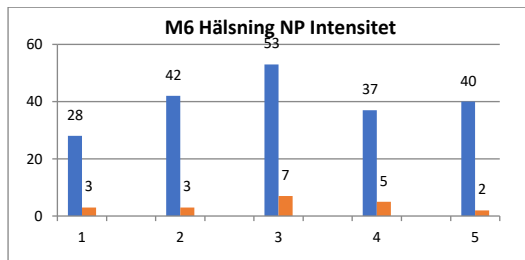


Diagram 22. Moment 6 "Hälsning närmande person, Intensitet"

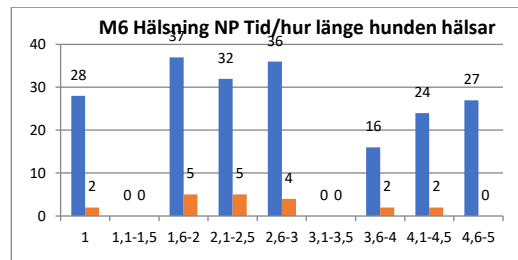


Diagram 23. Moment 6 "Hälsning närmande person, Tid"

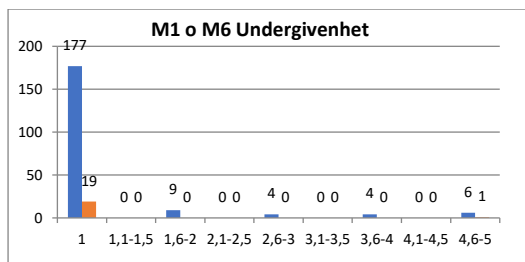


Diagram 24. Moment 1 och 6 "Uundergivenhet"

Stapeldiagrammen för socialitet/hälsning visar stor variation i hundarnas intensitet när de hälsar på en främmande (diagram 20) eller en närmande person (diagram 22). I moment 6, närmande person, hälsar fler hundar med högre intensitet än i moment 1 (diagram 20 respektive 22). Generellt brukar det kunna förklaras av att hundarna upplevt en känsla av osäkerhet när den närmande personen går emot dem, som sedan förbyts i lättnad när personen demaskeras. En reflektion kan göras över att långt ifrån alla hundar befinner sig på stapeln som motsvarar rasens medelvärden för positiv hälsning intensitet (2,8 respektive 3,0) i spindeldiagrammet, se bild 1 sidan 11. Det visar att det kan vara svårt att få en sann bild av en ras utifrån medelvärden. Läs mer om medelvärden i bilaga 2, sidan 23.

Även stapeldiagrammen över hur länge hundarna hälsar uppvisar en stor spridning (diagram 21 och 23). De hundar som ligger på högsta värdet (17 respektive 14 %) hälsar under hela, eller nästan hela, den tid som mäts i momentet.

Begreppet undergivenhet noteras i de moment där socialitet beskrivs. Ett visst mått av undergivenhet kan ibland kopplas till en strävan hos hunden att vara till lags och till följsamhet. Hundar med mer självständig karaktär har sällan ett sådant behov. För hundar som ligger på diagrammets högre värden kan undergivenheten vara ett tecken på osäkerhet. Undergivenheten kan i dessa fall vara en strategi som hunden väljer för att hantera en situation som t ex hälsning. Inom jack russell terrier uppvisar den absoluta majoriteten ingen undergivenhet, men ett antal uppvisar någon grad av undergivenhet (diagram 24).



## Lekintresse (inkl förarkontakt)

*Lekintresse* tar fasta på hundens intresse för att leka, dels med ett eget favoritföremål, dels med ett föremål som är standardiserat för BPH. I den sammanfattande beskrivningen finns möjlighet att gradera hundens allmänna lekattityd vilken inte behöver ha direkt koppling till intresse för föremål och viljan att leka med föraren. *Lekintresset* och sättet att leka varierar stort mellan olika hundraser. Inte alla är roade av t ex kampekar, det vill säga att konkurrera om ett föremål, medan andra uppskattar det mera. *Förarkontakt* beskriver hundens benägenhet att hålla kontakt med sin förare och vilja att engagera denne i leken.

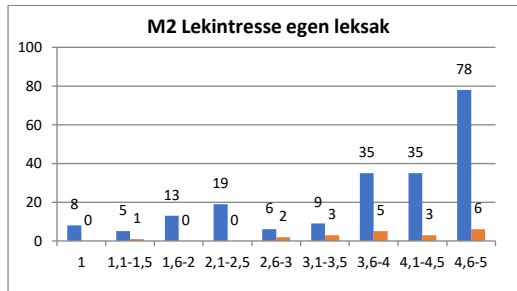


Diagram 25. Moment 2 "Lekintresse egen leksak"

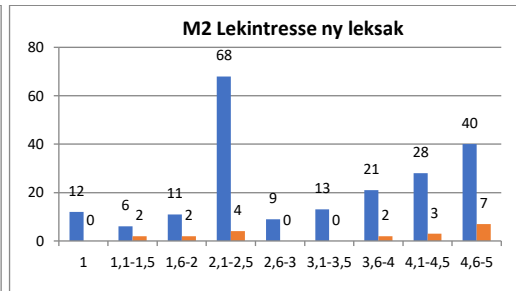


Diagram 26. Moment 2 "Lekintresse ny leksak"

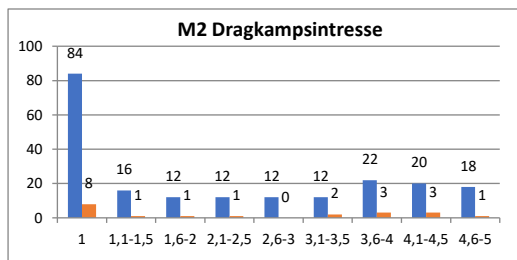


Diagram 27. Moment 2 "Dragkampsintresse"

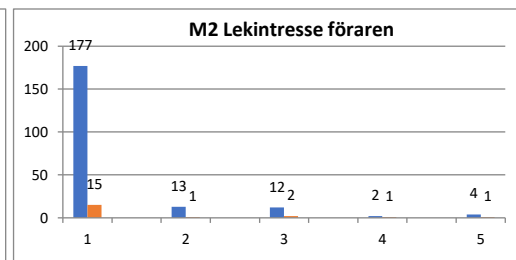


Diagram 28. Moment 2 "Lekintresse föraren"

Stapeldiagrammen avseende *Lekintresse* visar att de flesta beskrivna hundarna i rasen gärna leker och att lekintresset är stort eller mycket stort hos nästan tre fjärdedelar av hundarna. Endast 4 % av deltagande hundar leker inte alls (diagram 25). Lekintresset minskar med den standardiserade BPH-leksaken (= ny leksak, spengummi) (diagram 26). Intressant att notera är stapeln för *Lekintresse ny leksak*, värde 2.1-2.5, som är påtagligt hög. Den stapeln omfattar till största delen hundar som springer ut och undersöker den kastade leksaken utan att gripa den. Fyra av tio hundar visar inte något som helst dragkampsintresse medan övriga fördelar sig tämligen jämnt över värdena (diagram 27). De flesta av hundarna är inte intresserade av att blanda in sin förare i leken (diagram 28). Detta är något de har gemensamt med många andra raser.

## Matengagemang

Hundar som har ett intresse för mat eller godbitar är ofta lätta att motivera i en träningsituation. En hund som uppskattar godbitar är i regel beredd att anstränga sig och försöka flera gånger för att nå den eftertraktade belöningen.

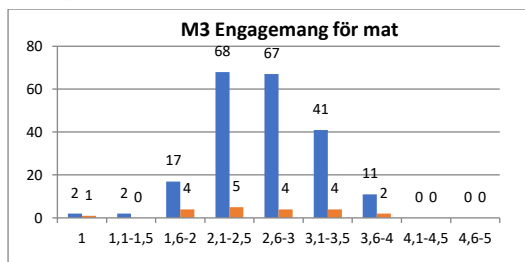


Diagram 29. Moment 3 "Engagemang för mat"

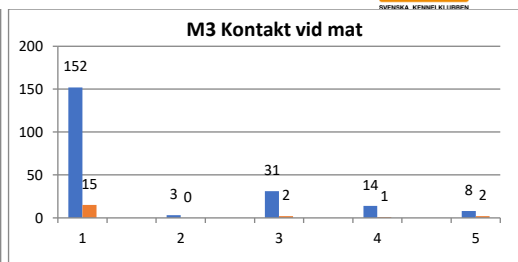


Diagram 30. Moment 3 "Kontakt vid mat"

Stapelndiagram 29 visar att engagemanget för mat i huvudsak håller sig kring de mittersta värdena. I diagram 30 framgår att drygt en fjärdedel av hundarna tar i någon utsträckning kontakt med sin förare för att få hjälp att komma åt godiset.

### Nyfikenhet/Utforskande

Nyfikenhet innebär att hunden har drivkraft att utforska sin omgivning och föremål i både kända och okända miljöer. Har den blivit skrämmd, kommer nyfikenheten väl till pass eftersom den hjälper hunden att närma sig och undersöka det som utlöst känslan och i förlängningen att komma över den.

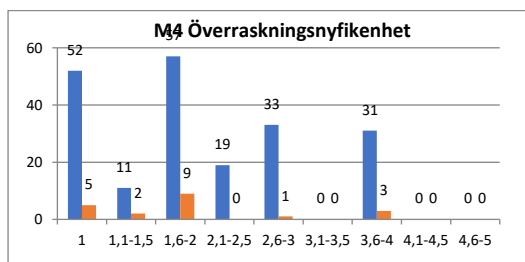


Diagram 31. Moment 4 "Överraskningsnyfikenhet"

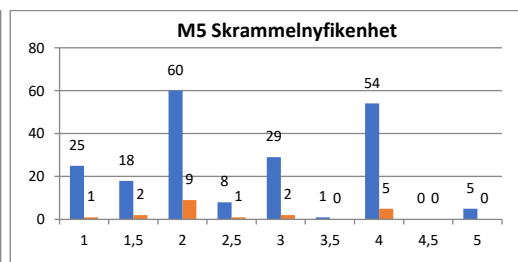


Diagram 32. Moment 5 "Skrammelnyfikenhet"

Stapelndiagram 31 och 32 visar variationen för hundarnas nyfikenhet i moment 4 och 5. Ingen hund når det högsta värdet för nyfikenhet i moment 4, överraskning (diagram 31). Stapeln för värde 1,6-2 beskriver hundar som behöver lite stöd av sin förare för att ta sig fram till halvgiggen/skrålet. Hundar på stapelvärdet 3,6-4 har ofta varit snabba fram till retningen men dröjt lite längre med kontakten (dvs att nosa på halvgiggen/skrålet) jämfört med de som får värde 5. Både värde 4 och 5 visar hundar med hög nyfikenhet.

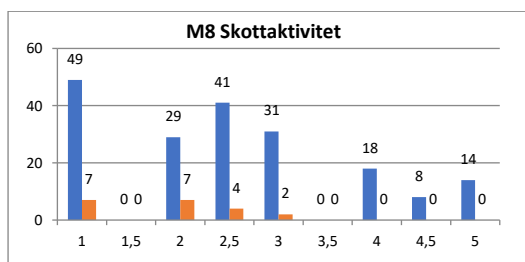


Diagram 33. Moment 8 "Skottaktivitet"

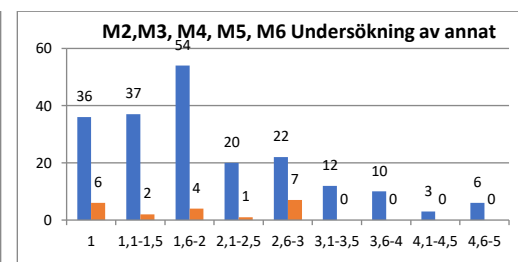


Diagram 34. Moment 2, 3, 4, 5, 6 "Undersökning av annat"

I beteendegruppen nyfikenhet ingår även skottaktivitet, som kan beskrivas som en positiv förväntan hos hunden (diagram 33). Staplarna visar att majoriteten av hundarna reagerar med viss aktivitet när skott avlossas, troligen på grund av en så kallad startreaktion när hundens uppmärksamhet väcks vid det första skottet. Ett antal av dessa hundar går upp i en högre grad av aktivitet. En hunds förväntan påverkas också av erfarenhet och den hund som används vid praktisk jakt har ofta en högre grad av förväntan.



Undersökning av annat visar de hundar som väljer att ägna sig åt någon annan aktivitet (t ex springer iväg och kollar omgivningen) vid sidan om testretningen och beskrivningssituationen. Ett högt värde innebär att hunden varit engagerad i annat upprepade gånger (diagram 34).

## Rädsla/osäkerhet

### Sociala rädslor

Rädslor i olika form och grad förekommer hos hundar. Det kan vara miljörädslor som gör hunden obekvämlig, ängslig, kanske till och med flyktbenägen i nya miljöer eller rädd för att gå på vissa typer av underlag. Sociala rädslor riktar sig framför allt mot människor och en generell rädsla för människor är ofta ärftligt betingad, precis som många andra beteenden.

BPH beskriver både miljörädslor och social rädsla. En hund som blir rädd/osäker beskrivs i BPH utifrån begreppen "passiv oro" och "avståndsreglering/flykt".

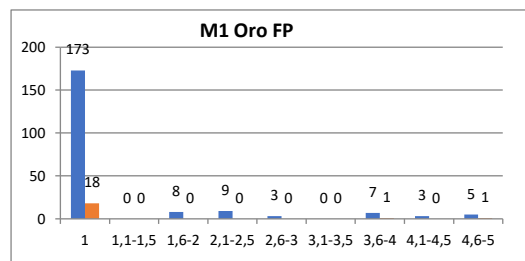


Diagram 35. Moment 1 "Oro främmande person"

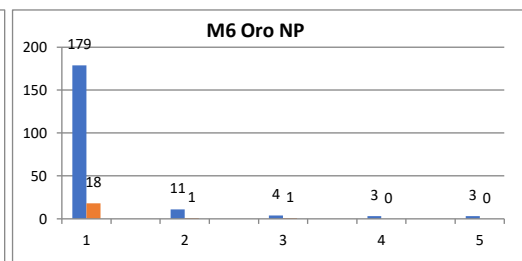


Diagram 36. Moment 6 "Oro närmande person"

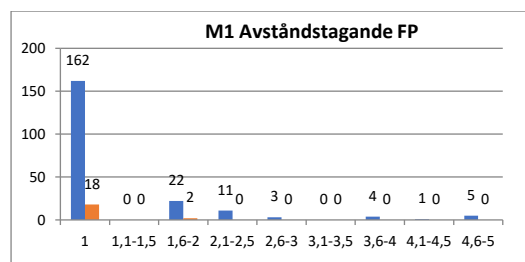


Diagram 37. Moment 1 "Avståndstagande främmande person"

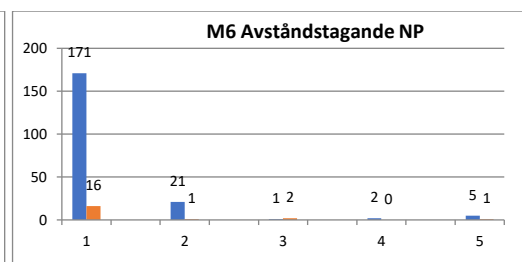


Diagram 38. Moment 6 "Avståndstagande närmande person"

Ovanstående stapeldiagram visar variationen inom jack russell terrier avseende social osäkerhet/rädsla. Majoriteten visar inga rädslor i sammanhanget. Ett antal hundar visar någon grad av *oro/avståndstagande* i moment 1 och 6, det vill säga när en främmande, eller en utklädd, person närmar sig (diagram 35 – 38). Det förekommer ett fåtal jack russell terrier på skalornas högsta värden vilket kan innebära att de har visat mindre rädsl beteenden upprepade gånger eller blivit mer skrämda i någon del av momenten.

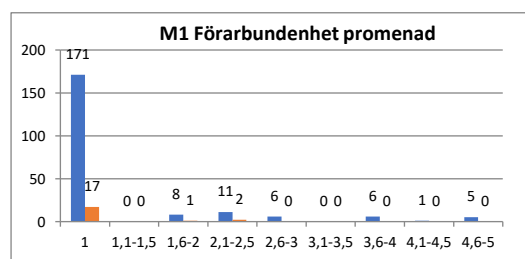


Diagram 39. Moment 1 "Förarbundenhet promenad"





Förarbundenhet visar hundens reaktion i en situation där testledaren tar den med för en kort promenad. Kanske vägrar hunden att ens lämna sin ägare, kanske följer den motvilligt med testledaren men strävar tillbaka och visar tydliga tecken på att känna sig obekväma, rentav otrygg. Den hund som vägrar att alls följa med testledaren hamnar på skalans högsta värde. Det gör också den hund som visar upprepade tydlig ovilja att följa med. För jack russell terrier kan vi se att majoriteten av hundarna inte har några betänkligheter mot att följa testledaren en bit bort från matte eller husse (diagram 39). Diagrammet visar också att det finns ett antal hundar som inte är helt bekväma i situationen.

### Miljörädslor

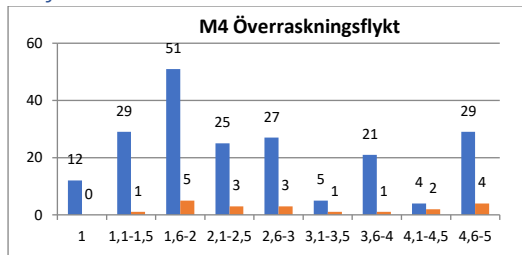


Diagram 40. Moment 4 "Överraskningsflykt"

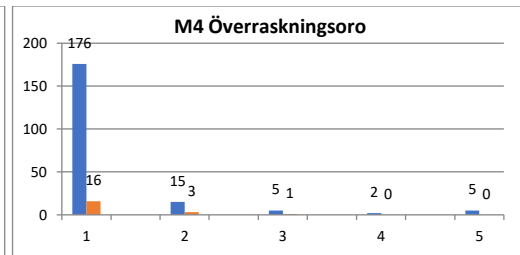


Diagram 41. Moment 4 "Överraskningsoro"

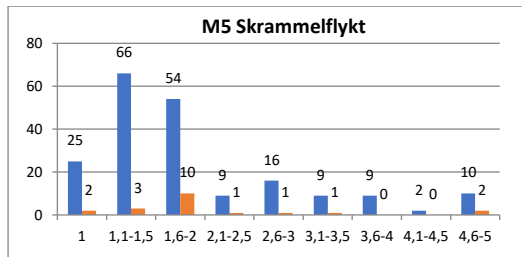


Diagram 42. Moment 5 "Skrammelflykt"

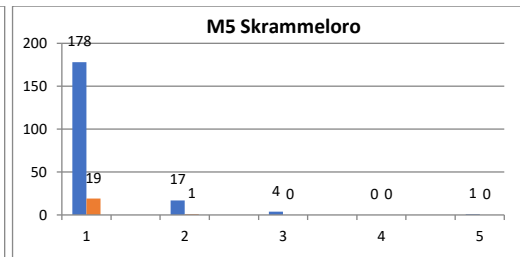


Diagram 43. Moment 5 "Skrammeloro"

Hur orolig en hund blir vid en överraskande händelse och hur långt den avståndsreglerar/flyr beskrivs i moment 4 där en målad halvfigur hastigt dyker upp. Det finns stor variation mellan deltagande hundar. Ett antal hundar avståndsreglerar, alternativt behöver tid på sig för kontroll (tiden det tar för hunden att återgå till ett neutralt känsloläge) (diagram 40). Stapeldiagrammet för *överraskningsoro* skulle också kunna rubriceras *passiv oro*. Vi ser att den här formen av rädsleuttryck, där hunden blir passivt stillastående, är relativt ovanligt hos rasen (diagram 41). Detsamma gäller moment 5, skrammel (diagram 42 och 43).

Att hundar blir rädda är ett naturligt beteende. Under BPH-beskrivningen ges hundarna tid till avreaktion, dvs att återgå till ett neutralt känsloläge efter en lite skrämmande/överraskande upplevelse. I BPH mäts tiden från det att hunden tar kontakt med det som skrämt/överraskat den till dess den har kontroll. Detta benämns just *Tid till kontroll*.

I beräkningsformlerna för spindelarmarna, se spindeldiagram sidan 11, för *överraskningsflykt* och *skrammelflykt* ingår också *tid till kontroll*. Ett högt värde i de här spindelarmarna kan alltså genereras av avståndsreglering eller tiden till kontroll, eller av båda tillsammans.

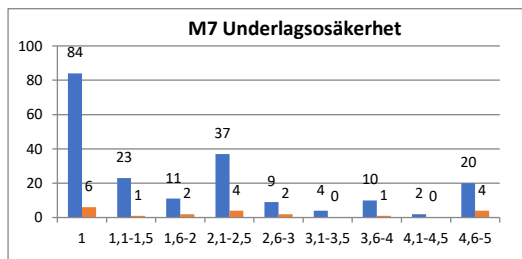


Diagram 44. Moment 7 "Underlagsosäkerhet"

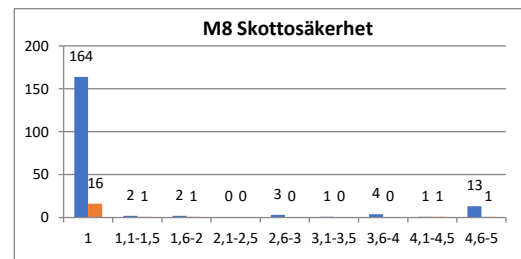


Diagram 45. Moment 8 "Skottosäkerhet"

Fyrtiotvå procent av de deltagande svenskfödda hundarna visar inget som helst obehag eller osäkerhet för att gå på ett annorlunda underlag. De övriga är fördelade över skalans värden. De 20 hundar som återfinns på skalans högsta värde, har visat obehag (tveksamhet, tempoväxling) i flera av passagerna eller helt enkelt vägrat att beträda underlaget (diagram 44).

De absolut flesta jack russell terrier som genomgår BPHs moment "skott" reagerar inte med osäkerhet/obehag. Ett fåtal hundar ligger dock på skalans övre värden (diagram 45). Skottmomentet är frivilligt och hundägaren/föraren bestämmer själv om hunden ska genomföra det. Som tidigare konstaterats är det ca 5 % av deltagande jack russell terrier som inte genomgår moment 8, Skott, se sidan 4.

### Hot/aggressivitet

Många hundar visar någon gång hotbeteenden eller aggressiva beteenden. De utgör ofta ett naturligt inslag i hundens beteendepertoar men ska inte ta sig sådana uttryck att hunden upplevs som skrämmande och problematisk, varken av ägare eller omvärld.

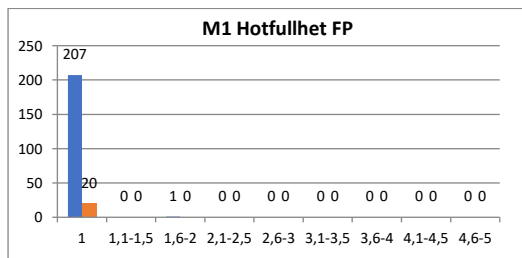


Diagram 46. Moment 1 "Hotfullhet främmande person"

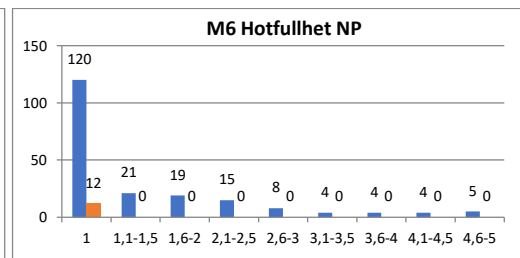


Diagram 47. Moment 6 "Hotfullhet närmande person"

BPH-beskrivningen visar att endast 1 av 208 hundar hotar eller uppträder aggressivt i moment 1, främmande person, och då i låg grad (diagram 46). Den sk närmande personen (förklädd och med avvikande rörelsemönster, moment 6) ger en större variation i hundarnas hotbeteende (diagram 47). Den högsta stapeln utgörs av hundar som inte uppvisat någon hotfullhet, men det finns också jack russell terrier utmed hela skalans värden. De hundar som hamnar på skalans högsta värde kan göra det av två anledningar: Antingen visar de en mycket kraftig reaktion – de blir riktigt arga – eller också visar de måttliga hotbeteenden vid upprepade tillfällen. En jack russell terrier är noterad för så kallad fördjupad genomgång på grund av aggressivitet. I protokollet framgår att hunden varit bitberedd vid testledarens hantering i moment 1. Detta framgår inte i stapeldiagrammet.

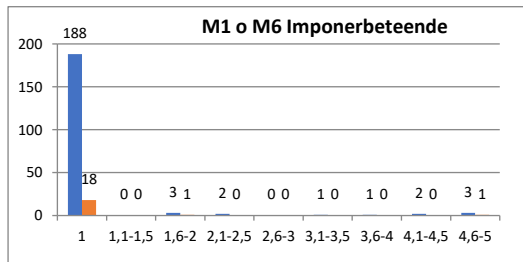


Diagram 48. Moment 1 och 6 "Imponerbeteende"

I BPH beskrivs även så kallat *imponerbeteende*. I detta känsloläge tycks det som om hunden försöker imponera och sända ett, jämfört med vid *hotfullhet*, "tystare" budskap till den andra parten om den egna förmågan att trappa upp konflikten. Dett sker ofta med stel kropp, höjd stilla svans och stirrande mot den andra parten. Detta är ett beteende som få hundar av rasen visar på BPH (diagram 48).

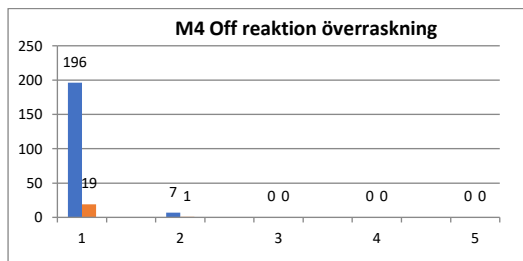


Diagram 49. Moment 4 "Offensiv reaktion"

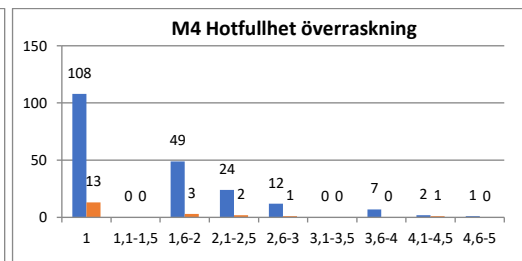


Diagram 50. Moment 4 "Hotfullhet överraskning"

*Offensiv reaktion* beskriver hur benägen en hund är att avancera framåt med en hotfull attityd de första sekunderna efter att den blivit överraskad/överrumplad av halvfiguren i moment 4. Här visar stapeldiagrammet att de allra flesta hundar inte väljer den strategin och de få som gör det endast gör ett kort utfall (diagram 49). Stapeldiagrammet *hotfullhet överraskning* beskriver hur hotfull hundens attityd är under hela momentet (diagram 50). Variationen är här större. Huvuddelen av hundarna visar dock ingen eller måttlig hotfullhet.



## Att fundera på och diskutera

En viktig aspekt när resultat från mentalbeskrivningar studeras är om de mentalbeskrivna hundarna är representativa för rasen. Bland rasentusiaster finns sannolikt den raskunskap som gör det möjligt att avgöra om de beskrivna hundarna är representativa för rasen i sin helhet. I funktioner "Listor" under "Raser" i Avelsdata finns alla BPH-beskrivna hundar uppräknade utifrån beskrivningsdatum, vilket kan utgöra ett underlag. Där går också att sortera hundarna efter namn genom att klicka på den gulmarkerade rubriken.

JACK RUSSELL TERRIER Aktiv

---

Stäng filk

**Listor**

Visa fr.o.m. datum: 2012-01-01 t.o.m.: 2020-07-06 (Format: åååå-mm-dd)  
 Typ: BPH

**Text Antal**  
 BPH 246

| Regnr        | Hundnamn                 | Kön | Datum      | Genomförd BPH | Avbrutit |
|--------------|--------------------------|-----|------------|---------------|----------|
| SE66859/2010 | Action Protection Stina  | T   | 2013-08-21 | ja            | -        |
| S45057/2008  | Aggarps Hasse            | H   | 2014-04-18 | ja            | -        |
| SE33542/2018 | Aleamar Vintazh Origami  | T   | 2019-06-01 | ja            | -        |
| SE38285/2017 | Alphasgoodgirl           | T   | 2018-08-11 | ja            | -        |
| SE61133/2012 | Baylight's Bobby Island  | H   | 2014-03-16 | ja            | -        |
| SE57335/2012 | Beatbox Crazy Train      | H   | 2014-10-31 | ja            | -        |
| SE45948/2014 | Belle Medogs Annie Hall  | T   | 2015-10-10 | ja            | -        |
| SE45942/2014 | Belle Medogs I Am Sam    | H   | 2015-10-10 | ja            | -        |
| SE45943/2014 | Belle Medogs Snatch      | H   | 2015-10-10 | ja            | -        |
| SE21242/2017 | Betty-Eagleton           | T   | 2018-08-17 | ja            | -        |
| SE31551/2010 | Björnbäcksdalens Kerstin | T   | 2014-07-05 | ja            | -        |
| SE26276/2012 | Blade's Abigail          | T   | 2016-07-09 | ja            | -        |

Bild 3. I Avelsdatas funktion "Listor" redovisas samtliga hundar (sv+imp) som BPH-beskrivits. Genom att klicka på någon av listans rubriker sorteras den om. På bilden är den gulmarkerade rubriken "Hundnamn" vald för att enklare åskådliggöra antalet hundar med samma kennelnamn.

För raser med subpopulationer kan det vara värdefullt att studera eventuella skillnader i beteende. En osäkerhetsfaktor är att endast ca 2,4 % av alla registrerade jack russell terrier födda 2008 och framåt har deltagit på beskrivningen. Det innebär att det kan finnas beteendevariation inom jack russell terrierpopulationen som inte framgår i 200-analysen.

Inför en revidering av den rasspecifika avelsstrategin kan diskuteras om de beskrivna hundarnas beteende motsvarar rasstandarderna och nuvarande formuleringar i RAS.

I 200-analysens bilaga 1 finns en förteckning över samtliga avelsdjur, tikar såväl som hanar, som har tre eller fler avkommor BPH-beskrivna. I Avelsdata finns det möjlighet att se spindeldiagram för såväl enskilda kullar som avkommegruppen för ett avelsdjur sammantaget. Det kan vara intressant att ta reda på hur stor andel av avelsdjuren totalt som är BPH-beskrivna och om resultatet har funnits *före* ett avelsbeslut.

I spindeldiagrammet är beteendegrupperna (de färgindelade fälten i spindeldiagrammet) baserade på moment som på olika sätt avser att beskriva en viss typ av känsloläge hos hunden. Vid en tolkning av ett spindeldiagram är det också viktigt att ta hänsyn till hur dessa grupper förhåller sig till varandra. Vi kan därför välja att istället för att hålla oss till beteendegruppernas klassificering jämföra och gruppera andra spindelarmar. Så skulle t ex hälsningen på främmande och närmande person i moment 1 och 6 (i den gula beteendegruppen hälsning) kunna jämföras med hur mycket undergivenhet, eventuellt avståndsreglering (som ingår i beteendegruppen rädsla/osäkerhet) som hunden uppvisar i samma moment och på så vis ge en mer komplett bild. En hund som t ex hälsar lite, rentav undviker hälsande, och dessutom reagerar med undvikande beteende och/eller passiv oro kan antas vara socialt osäker, medan en hund som inte är intresserad av att hälsa men i övrigt inte uppvisar avståndsökande/oroliga beteenden mycket väl kan vara både självsäker



och trygg. Avseende den del av rasen jack russell terrier som deltagit på BPH ses generellt inga oroväckande kopplingar mellan olika beteendegrupper.

Läs mer om att tolka BPH-resultat i bilaga 3.

Motsvarande resonemang kan föras avseende nyfikenhet/utforskande och miljörädslor (moment 4 och 5). En låg grad av nyfikenhet i de sammanhang BPH beskriver kan ha olika förklaringar. Dels kan hunden vara rädd, vilket hindrar den från att gå fram utan hjälp från föraren, dels kan den bottna i ett mer balanserat ointresse som gör att hunden helt enkelt inte bryr sig om att undersöka föremålen/retningarna. Även här kan det vara intressant att jämföra beteendegrupperna för enskilda hundar.

Ett fortsatt arbete med att stimulera och uppmuntra hundägare att beskriva sina hundar ger ytterligare värdefull information och ökar säkerheten i bilden av rasens mentalitet. KHM:s Mentalpool, se nedan, kan delta på medlems-/uppfödarmöten och presentera uppdaterad BPH-statistik avseende rasen.

## Tips!

### Filmen om BPH

SKKs Kommitté för hundars mentalitet, KHM, har en grupp funktionärer som fungerar som klubbarnas resurs i mentalitetsarbetet och bistår med stöd, information och engagemang. Läs mer om *Mentalpoolen* på: <https://www.skk.se/mentalpoolen>

Det finns möjlighet för klubbar att ansöka om bidrag för mentalitetskonferens. Läs mer [här](#).

Läs mer om de beteenden som beskrivs i BPH i häftet "Beteendedefinitioner".

För dig som vill lära dig mer om hundars beteende och mentala egenskaper har SKK två [distansutbildningar](#), Hundens beteende och Mera mentalitet - förstå, tolka och påverka hundars beteende.



## Bilagor

### ***Bilaga 1. Avelsdjur (tikar och hanar) med tre eller fler BPH-beskrivna avkommor åren 2012-2019, ur SKKs databas 2020-04-21***

| Regnr        | Namn                                | Totalt antal avkommo | Genomförd BPH |
|--------------|-------------------------------------|----------------------|---------------|
| SE43518/2011 | TRUE FAIRYTALE'S AS YOU LIKE IT     | 16                   | 8             |
| S54889/2009  | VITSUDDENS TJATTE                   | 34                   | 7             |
| SE57456/2015 | GLÄFSEBO'S WILSSON                  | 29                   | 7             |
| SE28308/2015 | VITSUDDENS GEORGE                   | 29                   | 6             |
| S51215/2009  | BRÖSING'S TOUCH AND GO              | 18                   | 6             |
| SE19700/2013 | VITSUDDENS BEAUTY                   | 16                   | 6             |
| SE17778/2014 | VITSUDDENS ELSA                     | 14                   | 6             |
| SE38026/2011 | BRAIN JACK'S NIRVANA                | 62                   | 5             |
| SE49029/2013 | NADO SHIZ'S ENRICO CARUSO'TAT       | 57                   | 5             |
| SE52505/2012 | USAIN-BOLT                          | 26                   | 5             |
| S30631/2009  | IONA HIGH ROLLER                    | 31                   | 4             |
| SE22649/2012 | ZOLI-DARES DAZZLING DAFFODIL        | 28                   | 4             |
| SE51988/2014 | HUNTER HAWK WONDERFULL SEA          | 18                   | 4             |
| SE11160/2015 | SALTISGÅRDENS MCLAREN VALE          | 17                   | 4             |
| SE44716/2012 | RAAW UP UP UP                       | 17                   | 4             |
| SE39406/2010 | JACK MOON NAKO YAMAZAKI             | 17                   | 4             |
| SE37753/2012 | VITSUDDENS CELIA                    | 16                   | 4             |
| SE51646/2012 | GWRAGGED ANNWN TAIJAJ GOES SHIZ     | 16                   | 4             |
| SE21509/2013 | TRUE FAIRYTALE'S GOT THE POWER      | 15                   | 4             |
| SE32912/2012 | NORRSTJÄRNANS FIXXA                 | 14                   | 4             |
| SE37166/2013 | FÅRAKROKENS JUST ME                 | 13                   | 4             |
| SE65898/2010 | VITSUDDENS ELISABETH SWANN          | 10                   | 4             |
| S46399/2005  | OTWAYMIST OPAL MATRIX               | 78                   | 3             |
| S58413/2008  | GOLDSAND'S COLUMBUS                 | 74                   | 3             |
| S50341/2008  | RAAW ELITE FORCE                    | 74                   | 3             |
| S19951/2007  | GRAND BARK JOHN-WAYNE               | 68                   | 3             |
| SE16400/2012 | ELL-ELL'S DON'T TELL COLUMBUS       | 48                   | 3             |
| SE45119/2011 | GARRABOO GO ALEX GO                 | 47                   | 3             |
| S55378/2009  | RAAW JACK THE RIPPER                | 30                   | 3             |
| SE21894/2012 | IONA HIGH SPEED                     | 23                   | 3             |
| SE10927/2015 | NORRSTJÄRNANS KIRRE                 | 22                   | 3             |
| SE36921/2011 | STENHAGENS LEUCIT                   | 22                   | 3             |
| SE13805/2015 | WHISTLEWOOD'S WHIZZER               | 17                   | 3             |
| SE28191/2013 | INGO                                | 13                   | 3             |
| SE43815/2012 | STENHAGENS OPAL                     | 9                    | 3             |
| S23037/2009  | BELLE MEDOGS A WHITER SHADE OF PALE | 9                    | 3             |
| SE32290/2016 | STENHAGENS WAVELIT                  | 8                    | 3             |
| S53726/2008  | VITSUDDENS RUTT                     | 7                    | 3             |
| SE37216/2014 | STENHAGENS RUBELIT                  | 7                    | 3             |
| S65203/2009  | TRUE FAIRYTALE'S GOOD-AS-GOLD       | 7                    | 3             |
| SE56709/2012 | GANG-STAFF ROLLING STONE            | 6                    | 3             |
| DK15479/2010 | KANIX 2 FAST                        | 6                    | 3             |
| SE32434/2012 | NORRSTJÄRNANS GILDA                 | 5                    | 3             |
| SE12579/2016 | LIMELIGHTS GLAD ALL OVER            | 4                    | 3             |



## ***Bilaga 2. Om spindel- och stapeldiagrammens värden***

Utifrån BPH-beskrivningen för hundarna redovisas i SKK Avelsdata BPH-protokollets observationer i spindelarmar i ett spindeldiagram. Värt att uppmärksamma är det faktum att värdena (ex 2, 2,5 etc) i spindeldiagrammet inte är desamma som de faktiska värden hundarna fått i protokollet, utan grundar sig på matematiska beräkningsmodeller (exakt hur de matematiska formlerna ser ut för varje spindelarm redovisas på SKK Avelsdata under informationsknappen).

Resultaten från alla hundar i rasen som deltagit i BPH läggs samman i ett spindeldiagram. Därigenom fås ett medelvärde för varje spindelarm. Ett medelvärde kan dock bestå av summan av hundar som är ytterligheter åt båda håll, det vill säga ett antal hundar som befinner sig högt på skalan sammanslagna med hundar som ligger lågt. I praktiken kan det vara så att endast ett fåtal hundar (eller rentav ingen hund alls) befinner sig på just medelvärdet. Det är ju så att om tio hundar beskrivs och fem får värdet 1 och fem stycken får värdet 5 så blir medelvärdet 3 ( $5 \times 1 + 5 \times 5 = 5 + 25 = 30 / 10 = 3$ ). Men medelvärde 3 kan även erhållas om de tio hundarna bara rör sig mellan ex värdena 2,5 och 3,5. Medelvärdet som spindeldiagrammet visar ger oss alltså *inte* information om variationen i rasen men i de flesta fall får vi ändå en rimlig och hyfsat adekvat bild av populationen förutsatt att de hundar som beskrivits har visat de beteendevariationer som finns i rasen. För att få en tydligare uppfattning av rasens mentala egenskaper måste även variationen inom rasen studeras.

De värden som redovisas i 200-analysens stapeldiagram är omräknade enligt samma modeller som spindeldiagrammets armar. Genom att addera med 1 undviker vi att hundar hamnar på 0, endast de hundar som har avbrutit ett eller flera moment får 0. Det innebär att hundar som i protokollet fått "0" för att de inte uppvisar ett beteende i stapeldiagrammet har värde "1", precis som i spindeldiagrammet. Det medför att spindeldiagrammet blir lättare att läsa i och med att inte flera armar ska trängas ihop i centrum. Ett lågt värde anger att hunden/hundarna visat det aktuella beteendet i liten grad eller under kort tid, ett högt värde följaktligen att hunden/hundarna visat hög grad av beteendet eller uppvisat det under längre tid.

Notera att spindeldiagrammen och stapeldiagrammen för beskrivningen har en skala från 1 till 5, undantaget är stapeldiagrammen för den sammanfattande beskrivningen som har skalan 0 till 4.



## Bilaga 3. Att tolka BPH-resultat – din guide

### Innehåll

|                         |    |
|-------------------------|----|
| SKK Avelsdata.....      | 24 |
| BPH på rasnivå.....     | 24 |
| BPH på individnivå..... | 26 |
| BPH Avelshund.....      | 29 |
| Att se helheten.....    | 31 |

### SKK Avelsdata

Resultaten från BPH redovisas i SKK Avelsdata (www.skkl.se under rubriken e-tjänster). Här finns information både på ras- och individnivå. För special- och rasklubb är det angeläget att få en helhetsbild av en population, medan man som uppfödare/hundägare kan vara mer intresserad av enskilda hundars resultat. BPH säger inte allt om en ras eller hund men möjliggör en objektiv jämförelse vid t ex avelsurval och diskussioner kring hundars och rasers mentala egenskaper. BPH beskriver enbart hundars beteende. *Att värdera vad som är bra eller eventuellt mindre önskvärt är en fråga för special-/rasklubb och uppfödare.*

### BPH på rasnivå

I menyraden till vänster i bilden nedan finns möjlighet att välja ras, i det här fallet Leonberger. När rasen är vald väljer du BPH i menyn. Du får då upp en översikt (bild 1) över hur många hundar som fötts respektive valt år, hur många som BPH-beskrivits, könsfördelning, hur många som deltagit i skottmomentet, hur många som avbrutits mm. Observera att sammanställningen är fördelad på hundens födelseår och inte på beskrivningsår. Det medför att sammanställningen förändras så snart någon ny hund har beskrivits.

| SKK AVELSDATA                                   |  | Raser   |      |      |      |      |      |      |      |      |      |      |      |                      |
|---|--|---|------|------|------|------|------|------|------|------|------|------|------|----------------------|
| Svenska Kennelklubben<br>Uppdaterad: 2018-08-29 |  | LEONBERGER  |      |      |      |      |      |      |      |      |      |      |      |                      |
| Hundar  |  | BPH - översikt  |      |      |      |      |      |      |      |      |      |      |      |                      |
| Propparning                                     |  | Typ: <input type="text" value="översikt"/> Födelseår: <input type="text" value="2007"/> - <input type="text" value="2018"/> <input type="button" value="Visa"/> |      |      |      |      |      |      |      |      |      |      |      |                      |
| Raser   |  | Sammanställning per år  |      |      |      |      |      |      |      |      |      |      |      |                      |
| SKK / välj ras                                  |  | 2007  | 2008 | 2009 | 2010 | 2011 | 2012 | 2013 | 2014 | 2015 | 2016 | 2017 | 2018 | Totalt för 2007-2018 |
| Rasinfo   |  | 450   | 435  | 347  | 378  | 348  | 325  | 258  | 274  | 233  | 271  | 206  | 127  | 3 642                |
| Statistik registrering                          |  | 1   | 2    | 6    | 3    | 14   | 24   | 27   | 20   | 42   | 47   | 5    |      | 191                  |
| Djur använda i avel                             |  | 1   | 2    | 6    | 2    | 11   | 23   | 26   | 18   | 38   | 41   | 5    |      | 173                  |
| Avelsstruktur - barnbarn                        |  | 1   | 2    | 5    | 2    | 11   | 22   | 26   | 17   | 38   | 41   | 5    |      | 170                  |
| Inavelstrend                                    |  | 0   | 0    | 1    | 1    | 4    | 9    | 7    | 8    | 14   | 16   | 4    |      | 64                   |
| Hälsa   |  | 1   | 2    | 4    | 1    | 7    | 13   | 19   | 9    | 24   | 25   | 1    |      | 106                  |
| BPH   |  | 0   | 0    | 1    | 0    | 0    | 1    | 0    | 1    | 0    | 0    | 0    |      | 3                    |
| MH  |  | 0   | 0    | 0    | 0    | 0    | 1    | 0    | 1    | 0    | 0    | 0    |      | 2                    |
| Listor  |  | 0   | 0    | 1    | 0    | 0    | 0    | 0    | 0    | 0    | 0    | 0    |      | 1                    |
| Inställningar                                   |  | 0   | 0    | 0    | 0    | 0    | 0    | 0    | 0    | 1    | 0    | 0    |      | 1                    |
| FAQ   |  | 0   | 0    | 0    | 0    | 0    | 1    | 0    | 2    | 6    | 0    | 0    |      | 9                    |
| Hjälp   |  | 0   | 0    | 0    | 1    | 3    | 1    | 0    | 2    | 2    | 0    | 0    |      | 9                    |
| Till skkl.se                                    |  | 0   | 0    | 0    | 0    | 0    | 0    | 0    | 0    | 0    | 0    | 0    |      | 0                    |
|   |  | 0   | 0    | 0    | 0    | 0    | 0    | 0    | 0    | 0    | 0    | 0    |      | 0                    |
|   |  | 0   | 0    | 0    | 0    | 0    | 0    | 1    | 1    | 1    | 1    | 0    |      | 4                    |

Bild 1. BPH-översikt

Du kan hitta mer information om rasen genom att i rullgardinsmenyn (röd markering) välja "medelvärde" (bild 2). I tabellen redovisas medelvärdet för varje arm i rasens spindeldiagram för hundar födda ett visst år. Tabellen är alltså inte fördelad på ingående hundars beskrivningsår. Det medför att medelvärdet kan förändras så snart någon ny hunds





resultat har tillkommit. Medelvärde visar hur hundar födda olika år skiljer sig åt. Notera att utslaget blir mycket osäkert de födelseår som endast har ett fåtal hundar representerade. Skalan går mellan 1 (beteendet har inte visats) och 5 (beteendet har visats i hög grad eller under lång tid).

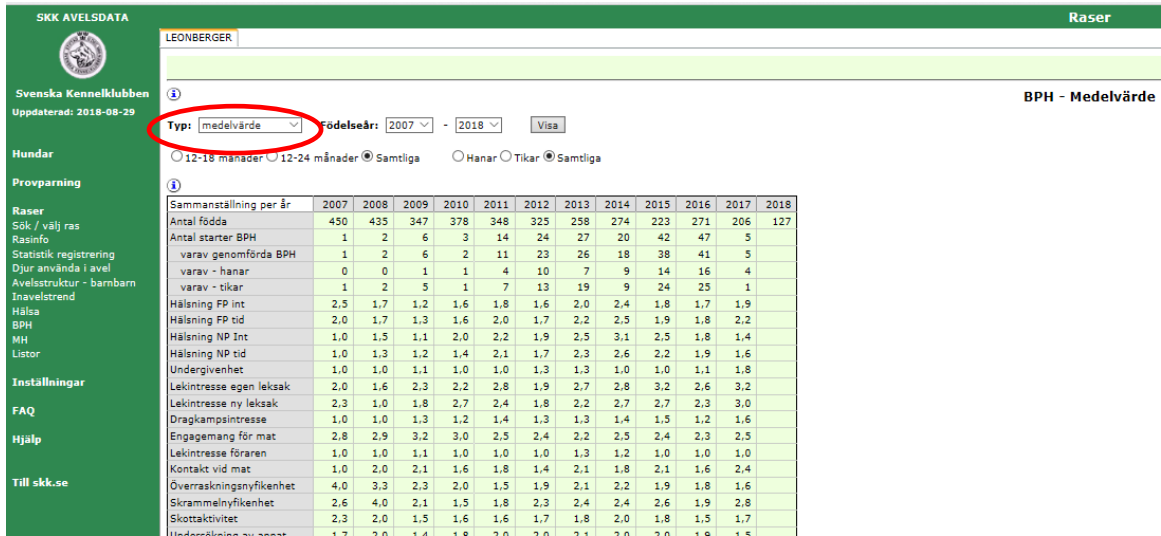


Bild 2. BPH-medelvärde

Längre ner på sidan för "medelvärde" finns rasens spindeldiagram (Bild 3) som redovisar rasens genomsnittliga resultat från BPH-beskrivningen. Här adderas samma beteende, mätt under flera faser, genom en beräkningsmodell för att mer överskådligt illustrera rasens beteenden. Spindeldiagrammet är färgindelad efter de beteendegrupper som beskrivs i BPH. Den blå linjen är genomsnittliga BPH-värden för samtliga beskrivna hundar i rasen. I tabellen till höger på sidan redovisas spindeldiagrammets siffervärden. Observera att rasens medelvärden visas så snart fler än en hund är beskriven. Det innebär att tillförlitligheten för dessa värden kan vara låg fram till dess att ett större antal hundar har beskrivits.

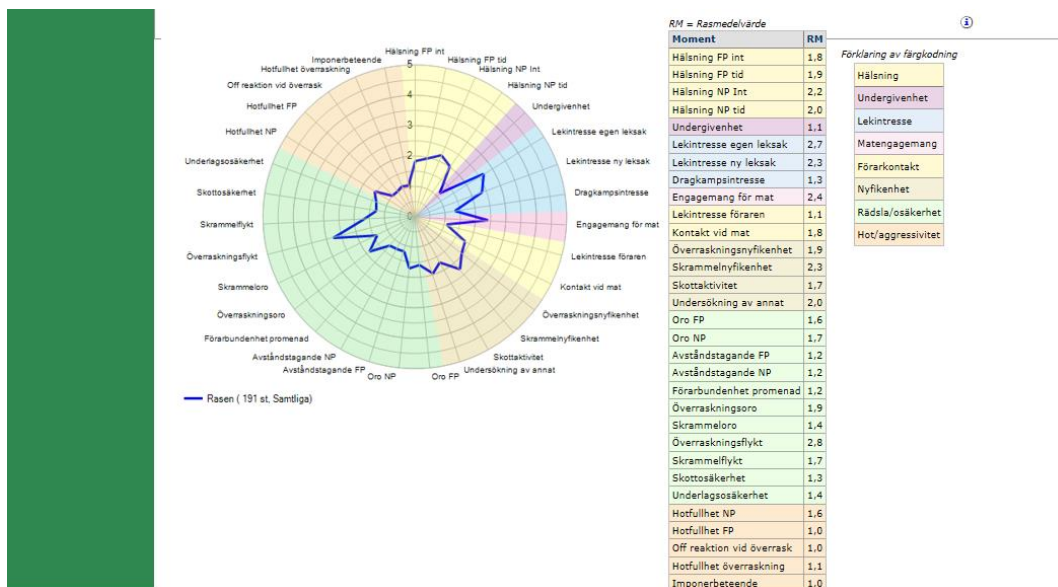


Bild 3. BPH-spindeldiagram för vald ras.

Ännu mer information om rasen återfinns under rullgardinsmenyns rubrik "sammanfattning" (Bild 4, röd markering). Där redovisas beskrivarnas subjektiva uppfattning



om rasens personlighet. Forskning har visat att en subjektiv bedömning många gånger fyller ett värde och ofta fångar väsentliga delar av hundars beteendeegenskaper.

På denna sida redovisas medelvärden för den sammanfattande beskrivningen för samtliga hundar inom Leonberger som deltagit på BPH. Också här presenteras värdena per födelseår och inte per beskrivningsår.

Den "Sammanfattande beskrivningen" anger medelvärden för hur: *Arg, Energisk, Glad i främmande människor, Lekfull, Ljudlig, Nyfiken, Trygg* rasen är och om den har en *Positiv attityd*. En skala i form av fem steg från inte alls (0) till mycket (4) används.

| Sammanställning per år          | 2007 | 2008 | 2009 | 2010 | 2011 | 2012 | 2013 | 2014 | 2015 | 2016 | 2017 | 2018 |
|---------------------------------|------|------|------|------|------|------|------|------|------|------|------|------|
| Raser                           | 450  | 435  | 347  | 378  | 348  | 325  | 258  | 274  | 223  | 271  | 206  | 127  |
| Antal starter BPH               | 1    | 2    | 6    | 3    | 14   | 24   | 27   | 20   | 42   | 47   | 5    |      |
| varav genomförda BPH            | 1    | 2    | 6    | 2    | 11   | 23   | 26   | 18   | 38   | 41   | 5    |      |
| varav - hanar                   | 0    | 0    | 1    | 1    | 4    | 10   | 7    | 9    | 14   | 16   | 4    |      |
| varav - tikar                   | 1    | 2    | 5    | 1    | 7    | 13   | 19   | 9    | 24   | 25   | 1    |      |
| Moment 1: Främmande person      |      |      |      |      |      |      |      |      |      |      |      |      |
| Glad i människor                | 2.0  | 1.0  | 0.7  | 1.7  | 1.3  | 1.3  | 1.3  | 1.7  | 1.5  | 1.3  | 1.2  |      |
| Trygg                           | 4.0  | 3.5  | 2.7  | 3.7  | 2.6  | 3.0  | 2.9  | 3.1  | 3.5  | 3.3  | 2.8  |      |
| Moment 2: Föremålslek           |      |      |      |      |      |      |      |      |      |      |      |      |
| Energisk                        | 2.0  | 0.5  | 0.8  | 1.7  | 1.4  | 1.2  | 1.5  | 1.9  | 1.7  | 1.5  | 1.6  |      |
| Lekfull                         | 1.0  | 0.5  | 0.8  | 1.3  | 1.3  | 0.7  | 1.1  | 1.4  | 1.4  | 1.0  | 1.4  |      |
| Moment 3: Matintresse           |      |      |      |      |      |      |      |      |      |      |      |      |
| Energisk                        | 1.0  | 2.0  | 1.5  | 1.7  | 1.4  | 1.5  | 1.2  | 1.8  | 1.5  | 1.6  | 1.0  |      |
| Moment 4: Visuellt överraskning |      |      |      |      |      |      |      |      |      |      |      |      |
| Nyfiken                         | 3.0  | 3.0  | 1.3  | 1.7  | 1.0  | 1.7  | 1.7  | 1.8  | 1.7  | 1.2  | 1.2  |      |
| Arg                             | 1.0  | 0.5  | 0.3  | 0.0  | 0.2  | 0.2  | 0.2  | 0.4  | 0.1  | 0.2  | 0.0  |      |
| Trygg                           | 3.0  | 3.0  | 2.3  | 2.0  | 1.6  | 2.2  | 2.0  | 2.2  | 2.1  | 2.3  | 2.0  |      |
| Moment 5: Skrammel              |      |      |      |      |      |      |      |      |      |      |      |      |
| Nyfiken                         | 1.0  | 3.5  | 1.3  | 0.3  | 1.5  | 1.4  | 2.2  | 2.3  | 2.4  | 1.4  | 1.6  |      |
| Trygg                           | 3.0  | 4.0  | 2.5  | 1.3  | 2.4  | 2.8  | 2.8  | 3.3  | 3.2  | 3.2  | 3.6  |      |

Bild 4. BPH-sammanfattning.

Under rubriken *listor* i den gröna vänstermenyn (Bild 5, röd markering) finns möjlighet att ta reda på vilka hundar som har deltagit på BPH under en given tidsperiod. Resultat kan sökas från 1990 och framåt. Uppgifterna baseras på beskrivningsdatum. Listorna kan skrivas ut genom att texten kopieras och klistras in i Word eller Excel. Till skillnad från övrig statistik i Avelsdata, som avser svenskfödda hundar, visar listor samtliga BPH-resultat.

| Antal   | Raser        | Hundnamn                        | Kön | Datum      | Genomförd BPH | Avbrutt     |
|---------|--------------|---------------------------------|-----|------------|---------------|-------------|
| BPH 281 |              |                                 |     |            |               |             |
|         | SE2871/2009  | Välbehjälstens Crazy Mix        | T   | 2012-10-07 | ja            | -           |
|         | SE2792/2009  | Chrombogens Candy Bounty        | H   | 2014-04-26 | ja            | -           |
|         | SE0486/2009  | Leonskall's Kizz Me Iza         | T   | 2015-06-13 | ja            | -           |
|         | SE3161/2009  | Lilla Aventurets Eunike         | T   | 2012-10-01 | ja            | -           |
|         | SE2026/2008  | Knockando's Qmp Trips Quic Red  | T   | 2014-05-19 | ja            | -           |
|         | SE3734/2007  | Leoska's Angelic Azaya          | T   | 2012-10-28 | ja            | -           |
|         | SE2229/2008  | Endless Edens Rainbow Starlight | T   | 2013-08-10 | ja            | -           |
|         | SE10057/2018 | Shimans Honey Nalle Puh         | H   | 2019-05-26 | ja            | -           |
|         | SE10059/2018 | Shimans Honey Lucy              | T   | 2019-04-06 | ja            | -           |
|         | SE10130/2018 | know To Be Star Zlota Elita     | H   | 2018-05-19 | ja            | -           |
|         | SE10397/2018 | Altonstignens Pernod Ricard     | H   | 2019-04-21 | -             | beskrivaren |
|         | SE10400/2018 | Altonstignens Clos d'Ambonay    | H   | 2019-04-21 | ja            | -           |
|         | SE11170/2016 | Fabernas Pric I                 | H   | 2017-06-18 | ja            | -           |
|         | SE12431/2017 | Mathoaka's I'm Your Buddy       | H   | 2018-08-12 | ja            | -           |
|         | SE12432/2017 | Mathoaka's Family Guy           | H   | 2018-08-17 | ja            | -           |
|         | SE12434/2017 | Mathoaka's Sunbeam In Your Eyes | T   | 2018-04-21 | ja            | -           |
|         | SE12436/2017 | Mathoaka's Hope And Glory       | T   | 2018-08-11 | ja            | -           |
|         | SE12437/2017 | Mathoaka's Choose To Be Happy   | T   | 2018-06-17 | ja            | -           |
|         | SE12493/2014 | Fairyroll's Sugar Pie           | T   | 2016-10-16 | ja            | -           |
|         | SE13106/2017 | Leonskall's Templing Lapertha   | T   | 2018-08-25 | ja            | -           |
|         | SE13107/2017 | Leonskall's Templing Helga      | T   | 2018-08-25 | ja            | -           |

Bild 5. Listor

## BPH på individnivå

På liknande sätt kan du söka information om en enskild hund, dvs på individnivå. Den mest korrekta tolkningen av hundens BPH-resultat får du genom att studera samtliga tre delar av BPH-redovisningen (spindeldiagram, protokoll och sammanfattande beskrivning). Om du endast tar hänsyn till spindeldiagrammet kan resultatet feltolkas eftersom ett högt värde där



kan bero *antingen* på att hunden visat samma beteende upprepade gånger *alternativt* i hög grad, dvs varit t ex mycket glad i främmande människor, mycket arg eller mycket rädd. På första sidan i Avelsdata i menyraden till vänster, under rubriken "Hundar" väljer du ras och/eller registreringsnummer eller söker på hundens namn. På söksidan går det också att göra urval utifrån specifika kriterier t ex hundar inom rasen som har genomförd BPH. När sidan för den valda hunden öppnas väljer du "BPH-diagram" i vänstermenyn. Sidan som nu öppnas har information om beskrivningsort, hundens ålder vid beskrivningen mm (Bild 6). Lite längre ned redovisas resultatet från BPH-beskrivningen i form av ett sk spindeldiagram. Eftersom samma beteende mäts upprepade gånger används en beräkningsmodell för att mer överskådligt illustrera hundens beteenden. Spindeldiagrammets skala går mellan 1 (beteendet har inte visats) och 5 (beteendet har visats i hög grad eller under lång tid) och de olika beteendegrupperna redovisas med olika färger. I spindeldiagrammet finns två olika linjer. Den blå beskriver rasens genomsnittliga värden, den röda den aktuella hundens. Du kan alltså jämföra hur den valda hunden förhåller sig till samtliga beskrivna hundars (i rasen) medelvärden. I tabellen vid sidan av spindeldiagrammet redovisas de ingående siffervärdena. Såväl rasens medelvärden (RM) som hundens värden (HM) och skillnaden dem emellan (Avvikelse) redovisas. Observera att rasens medelvärden visas så snart fler än en hund är beskriven. Det innebär att tillförlitligheten för medelvärdet kan vara lågt fram till dess att ett större antal hundar har beskrivits. Spindeldiagrammet redogör endast för de moment som den valda hunden har genomfört. För hundar, för vilka beskrivningen avbryts, ingår de genomförda momenten i spindelberäkningarna.

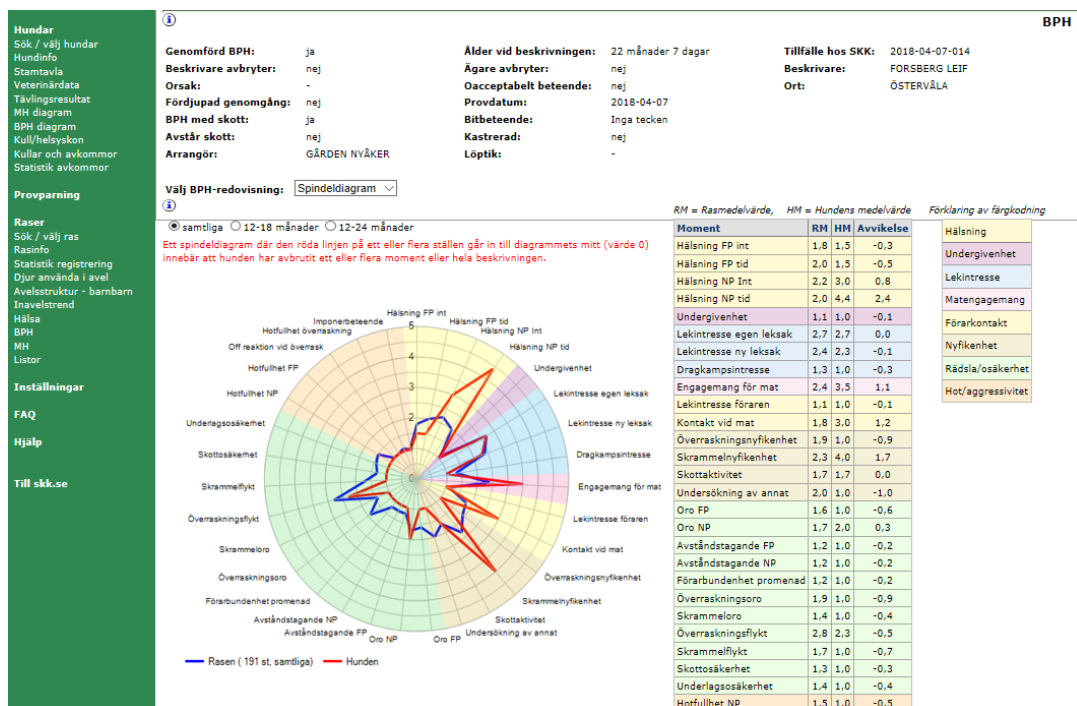


Bild 6. BPH-spindeldiagram.

All information om beskrivarens noteringar för den valda hunden hittar du om du väljer BPH-redovisning "Protokoll" (Bild 7, röd markering). I protokollet används skalor för att beskriva hundens beteende i varje sekvens av de olika momenten. En skala kan t ex redogöra för intensiteten i uttrycket medan en annan kan ange under hur lång tid hunden visat beteendet. Lågt värde på skalan innebär att hunden inte uppvisat det aktuella beteendet. Högt värde på skalan innebär att den visat beteendet i stor utsträckning.



Protokollet är, precis som spindeldiagrammet, färgindelad efter de beteendegrupper som beskrivs i BPH. I de fall en hund har fått en sekvens avbruten är den delen av protokollet nedtonad (svagt grå).

Genom att klicka på den gröna knappen märkt "beskrivning" får du tillgång till definitioner för samtliga skalsteg i protokollet.

Om hunden har en markering för "Allmän undersökning av annat än testsituationen" så har den riktat sin uppmärksamhet mot omgivningen istället för att vara delaktig i det pågående beskrivningsmomentet.

**Svenska Kennelklubben**  
Uppdaterad: 2018-08-29

**Hundar**  
Sök / välj hundar  
Hundinfo  
Slamta  
Veterinärdata  
Tävlingsresultat  
MH diagram  
BPH diagram  
Kull/helsyakon  
Kullar och avkommor  
Statistik avkommor

**Provparning**

**Raser**

**Inställningar**

**FAQ**

**Hjälp**

**Till skk.se**

Ras: svensk lapphund Födelsedatum: 2016-06-09

Hårslag: Storlek: **BPH**

---

Genomförd BPH: nej Ålder vid beskrivningen: 23 månader 16 dagar Tillfälle hos SKK: 2018-05-25-003

Beskrivare avbryter: ja Ägare avbryter: nej Beskrivare: LUNDBERG ANNA

Orsak: Rädsla Oacceptabelt beteende: nej Ort: MÅRSTA

Fördjupad genomgång: nej Provdatum: 2018-05-25

BPH med skott: ja Bitbeteende: Inga tecken

Avstår skott: nej Kastrerad: nej

Arrangör: SKK Löptik: -

Välj BPH-redovisning: Protokoll

**Moment 1: Främmande person** beskrivning

| FAS 1   | Sekvens 1             | Sekvens 2             | Sekvens 3                  |
|---|-----------------------|-----------------------|----------------------------|
| TL går fram och står 5 meter bort                                 | TL står axel mot axel | TL står axel mot axel | TL pratar med/klappar hund |
| Utforskande   | TL står axel mot axel | TL står axel mot axel | TL pratar med/klappar hund |
| inget utforskande   | TL står axel mot axel | TL står axel mot axel | TL pratar med/klappar hund |
| Positiv hälsning (intensitet)                                     | TL står axel mot axel | TL står axel mot axel | TL pratar med/klappar hund |
| något svansvift, ngn rörelse mot och/eller blick mot TL:s ansikte | TL står axel mot axel | TL står axel mot axel | TL pratar med/klappar hund |
| Positiv hälsning (tid)  | TL står axel mot axel | TL står axel mot axel | TL pratar med/klappar hund |
| under kort stund  | TL står axel mot axel | TL står axel mot axel | TL pratar med/klappar hund |
| Flykt/avståndsökande  | TL står axel mot axel | TL står axel mot axel | TL pratar med/klappar hund |
| inga tecken   | TL står axel mot axel | TL står axel mot axel | TL pratar med/klappar hund |
| Passiv oro  | TL står axel mot axel | TL står axel mot axel | TL pratar med/klappar hund |
| inga tecken   | TL står axel mot axel | TL står axel mot axel | TL pratar med/klappar hund |
| Undergivenhet   | TL står axel mot axel | TL står axel mot axel | TL pratar med/klappar hund |
| inga tecken   | TL står axel mot axel | TL står axel mot axel | TL pratar med/klappar hund |
| Hotfullhet  | TL står axel mot axel | TL står axel mot axel | TL pratar med/klappar hund |
| inga tecken   | TL står axel mot axel | TL står axel mot axel | TL pratar med/klappar hund |
| Imponerbeteende   | TL står axel mot axel | TL står axel mot axel | TL pratar med/klappar hund |
| inga tecken   | TL står axel mot axel | TL står axel mot axel | TL pratar med/klappar hund |
| Bitbeteende   | TL står axel mot axel | TL står axel mot axel | TL pratar med/klappar hund |
| inga tecken   | TL står axel mot axel | TL står axel mot axel | TL pratar med/klappar hund |

Bild 7. BPH-protokoll.

I rullgardinsmenyns "Sammanfattning" visas beskrivarens subjektiva uppfattning om den valda hunden (Bild 8, röd markering). Forskning har visat att en subjektiv bedömning många gånger fyller ett värde och ofta fångar väsentliga delar av en hunds beteendeegenskaper. Den sammanfattande beskrivningen ska alltså ses som ett komplement till hundens beskrivning som redovisas genom protokoll och spindeldiagram. Den sammanfattande beskrivningen anger om hunden är: Arg, Energisk, Glad i främmande människor, Lekfull, Ljudlig, Nyfiken, och om den har en Positiv attityd och är Trygg. En skala i form av fem steg från inte alls (0) till mycket (4) används. Ett lågt värde innebär att hunden visar egenskapen i liten utsträckning medan ett högt värde innebär att hunden i hög grad uppfyller definitionen. Även intryck från hunden mellan momenten inkluderas. Till vänster på sidan redovisas aktuell hunds resultat. Till höger på sidan definieras uttrycken.



**Hundar**  
Sök / välj hundar  
Hundinfo  
Stamtavla  
Veterinärdata  
Tävlingsresultat  
MH diagram  
BPH diagram  
Kull/hälsyskon  
Kuller och avkommor  
Statistik avkommor

**Provarning**

**Raser**

**Inställningar**

**FAQ**

**Hjälp**

**Till skk.se**

**Genomförd BPH:** Ja  
**Beskrivare avbryter:** nej  
**Orsak:** -  
**Färdigad genomgång:** nej  
**BPH med skott:** ja  
**Avstår skott:** nej  
**Arrangör:** GÅRKEN HVÄKER

**Ålder vid beskrivningen:** 22 månader 7 dagar  
**Ägare avbryter:** nej  
**Acceptabelt beteende:** nej  
**Provdatum:** 2018-04-07  
**Bitbetendes:** Inga tecken  
**Kastretrad:** nej  
**Loptik:** -

**Tillfälle hos SKK:** 2018-04-07-014  
**Beskrivare:** FORSBERG LEIF  
**Ort:** ÖSTERVÅLA

**BPH**

**Välj BPH-typer:** **Sammanfattning**

**Aktuell hund uppfattas under BPH som:**

**Moment 1: Främmande person**  
Glad i främmande människor: 2  
Trygg: 4

**Moment 2: Föremålslek**  
Energisk: 2  
Leidfyll: 2

**Moment 3: Matintresse**  
Energisk: 3

**Moment 4: Visuellt överraskning**  
Nyfiken: 2  
Arg: 0  
Trygg: 3

**Moment 5: Skrammel**  
Nyfiken: 3  
Trygg: 4

**Moment 6: Närmande person**  
Glad i främmande människor: 2  
Arg: 0  
Trygg: 3

**Moment 7: Underlag**  
Trygg: 4

**Moment 8: Skott**

**Tolkning av de olika egenskaperna**  
En hund som får värdet 0 (noll) visar inte alla egenskaperna medan en hund som får värdet 4 visar mycket av egenskaperna. Aktuell hunds resultat redovisas till vänster.

0 = Inne alla, 4 = mycket

**Arg**  
Har lätt att bli arg och visar det med hotfulla blickar.

**Energisk**  
Pigg, valen och alert. Reagerar snabbt på reningar. Kan upplevas som att hunden hela tiden är på gång.

**Glad i främmande människor**  
Trivs i umgängset med främmande människor. Svarar gärna på inbjudan till kontakt av främlingar och tar ofta egna initiativ till kontakt.

**Leidfyll**  
Svarar gärna på lekinitier och bjuder själv gärna till lek.

**Ljudlig**  
Reagerar lätt med skall i olika uppkomna situationer. Kan också gnälla i väntan på aktivitet och vara ljudlig vid hälsning.

**Nyfiken**  
Är intresserad av händelser som inträffar och vill gärna undersöka dem i en positiv anda.

**Positiv attityd**  
Har en allmänt glad attityd till livet.

**Trygg**  
Har självförtroende. Rader ut uppkomna skrämsituationer på ett rationellt sätt.

Bild 8. BPH-sammanfattande beskrivning.

## BPH Avelshund

I BPH på individnivå kan du också hitta statistik avseende en avelshunds avkommor. Du börjar med att välja vilken hund du är intresserad av. Välj sedan "Statistik avkommor" i vänstermenyn. Du får då upp denna sida (Bild 9):

**Hundar**  
Sök / välj hundar  
Hundinfo  
Stamtavla  
Veterinärdata  
Tävlingsresultat  
MH diagram  
BPH diagram  
Kull/hälsyskon  
Kuller och avkommor  
Statistik avkommor

**Provarning**

**Raser**

**Inställningar**

**FAQ**

**Hjälp**

**Till skk.se**

**Typ:** Hälsa  
MH  
BPH

**HD, nya protokollsystemet**

| Antal reg. valpar    | Antal undersökta valpar | HD grad A        | HD grad B        | HD grad C        | HD grad D       | HD grad E      |
|----------------------|-------------------------|------------------|------------------|------------------|-----------------|----------------|
| 50                   | 16                      | 68,8 % ( 11 st)  | 12,5 % ( 2 st)   | 6,3 % ( 1 st)    | 12,5 % ( 2 st)  | - % ( 0 st)    |
| <b>Rasmedelvärde</b> |                         | 61,4 % ( 846 st) | 16,9 % ( 233 st) | 12,8 % ( 177 st) | 8,1 % ( 111 st) | 0,8 % ( 11 st) |

**ED**

| Antal reg. valpar    | Antal undersökta valpar | ED ua (0)          | ED grad 1      | ED grad 2      | ED grad 3      |
|----------------------|-------------------------|--------------------|----------------|----------------|----------------|
| 50                   | 17                      | 88,2 % ( 15 st)    | - % ( 0 st)    | - % ( 0 st)    | 11,8 % ( 2 st) |
| <b>Rasmedelvärde</b> |                         | 90,9 % ( 1 254 st) | 6,3 % ( 87 st) | 1,5 % ( 21 st) | 1,3 % ( 18 st) |

**Ögon, nya protokollet**

|                                | Rasmedelvärde      |
|--------------------------------|--------------------|
| Antal reg. valpar              | 50 st              |
| Antal undersökta valpar        | 6 st               |
| PPM                            | 50,0 % 3 st 8,6 %  |
| PHTVL/PHPV                     | 0,4 %              |
| Kongenital katarakt            | 0,2 %              |
| Övrig förändring synnerv       | 0,2 %              |
| Entropion                      | 1,9 %              |
| Makroblefaron                  | 1,5 %              |
| Distichiasis                   | 0,4 %              |
| Katarakt, total. Ärftlig       | 0,9 %              |
| Katarakt, partiell främre      | 2,6 %              |
| Katarakt, partiell bakre       | 1,5 %              |
| Katarakt, partiell ekvatoriell | 0,4 %              |
| Katarakt, partiell, BPK        | 1,7 %              |
| Katarakt partiell främre Y-söm | 4,9 %              |
| Katarakt partiell, punktformig | 0,4 %              |
| Vitreusprolaps                 | 0,2 %              |
| Ögon, ua                       | 50,0 % 3 st 83,7 % |

Bild 9. Hälsa – statistik avkommor.

Som förval ligger "Hälsa" se röd markering ovan. Om du klickar i rullgardinsmenyn kan du istället välja "BPH" och får då upp denna sida (Bild 10):

- Hundar
- Sök / välj hundar
- Hundinfo
- Stamtavla
- Veterinärdata
- Tävlingsresultat
- MH diagram
- BPH diagram
- Kull/hälsycken
- Kullar och avkomor
- Statistik avkomor
- Provpårning
- Raser
- Inställningar
- FAQ
- Hjälp
- Till skk.se

③

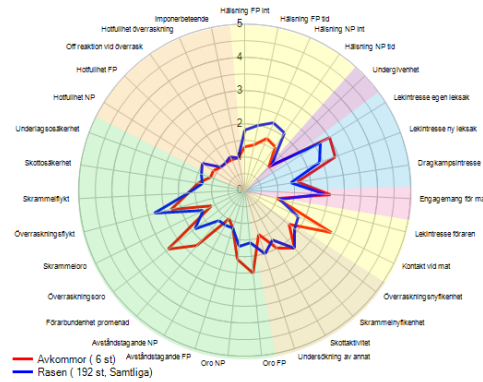
Typ:

| Antal reg. avkomor | Genomförd BPH | Varav utan skott | Beskrivaren avbryter | Ägaren avbryter | Ägaren avstår skott | Acceptabelt beteende | Fördjudad genomgång |
|--------------------|---------------|------------------|----------------------|-----------------|---------------------|----------------------|---------------------|
| 50                 | 6             | 0                | 0                    | 0               | 0                   | 0                    | 0                   |

- Spindeldiagram 
  Sammanfattande beskrivning  
 12-18 månader 
  12-24 månader 
  Samtliga

③

Totalt medelvärde för samtliga avkomor



RM = Rasmedelvärde AM = Avkommornas medelvärde

| Moment                    | RM  | AM  | Avvikelse |
|---------------------------|-----|-----|-----------|
| Hälsning FP int           | 1,8 | 1,3 | -0,5      |
| Hälsning FP tid           | 2,0 | 1,4 | -0,6      |
| Hälsning NP int           | 2,2 | 1,7 | -0,5      |
| Hälsning NP tid           | 2,1 | 1,6 | -0,5      |
| Undergivenhet             | 1,1 | 1,0 | -0,1      |
| Lekintresse egen leksak   | 2,7 | 3,0 | 0,3       |
| Lekintresse ny leksak     | 2,4 | 2,9 | 0,5       |
| Dragkampsintrasse         | 1,4 | 1,6 | 0,2       |
| Engagemang för mat        | 2,4 | 2,6 | 0,2       |
| Lekintresse föraren       | 1,1 | 1,0 | -0,1      |
| Kontakt vid mat           | 1,8 | 2,9 | 1,1       |
| Övrraskningsnyfikenhet    | 1,9 | 1,7 | -0,2      |
| Skrammelnyfikenhet        | 2,3 | 2,3 | 0,0       |
| Skottaktivitet            | 1,7 | 2,0 | 0,3       |
| Undersökning av annat     | 2,0 | 1,4 | -0,6      |
| Oro FP                    | 1,6 | 2,5 | 0,9       |
| Oro NP                    | 1,7 | 2,1 | 0,4       |
| Avståndstagande FP        | 1,2 | 1,2 | 0,0       |
| Avståndstagande NP        | 1,2 | 1,0 | -0,2      |
| Förarbundenhet promenad   | 1,2 | 2,2 | 1,0       |
| Övrraskningsoro           | 1,9 | 2,9 | 1,0       |
| Skrammeloro               | 1,4 | 1,1 | -0,3      |
| Övrraskningsflykt         | 2,8 | 2,3 | -0,5      |
| Skrammelflykt             | 1,7 | 1,7 | 0,0       |
| Skottosäkerhet            | 1,3 | 1,4 | 0,1       |
| Underlagsosäkerhet        | 1,4 | 1,1 | -0,3      |
| Hotfullhet NP             | 1,5 | 1,1 | -0,4      |
| Hotfullhet FP             | 1,0 | 1,0 | 0,0       |
| Off reaktion vid överrask | 1,0 | 1,0 | 0,0       |
| Hotfullhet överraskning   | 1,1 | 1,0 | -0,1      |
| Imponerbeteende           | 1,0 | 1,0 | 0,0       |

Förklaring av färgkodning

- Hälsning
- Undergivenhet
- Lekintresse
- Matengagemang
- Förarkontakt
- Nyfikenhet
- Rädsla/osäkerhet
- Hot/aggressivitet

Bild 10. BPH – statistik avkomor.

Den valda hanhunden har 50 registrerade avkomor. Sex av dem har "Genomförd BPH". Spindeldiagrammet visar medelvärdet för samtliga sex beskrivna avkomor (röd linje) och de kan jämföras med samtliga beskrivna hundars i rasen medelvärde (blå linje). Scroller du nedåt på sidan redovisas medelvärden för beskrivna hundar i varje enskild kull hanhunden har lämnat (Bild 11).

Kull 1

Kull 2

Kull 3, osv...

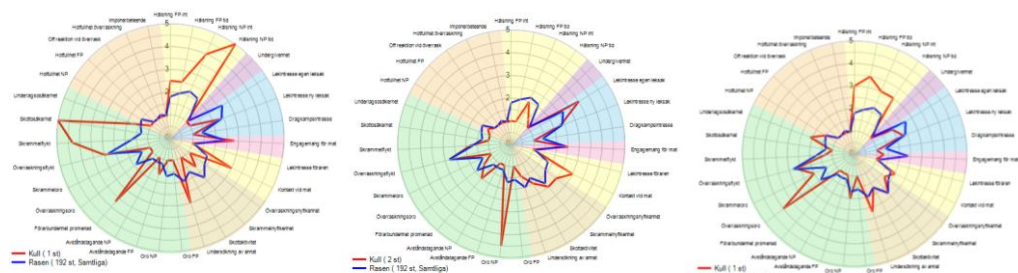


Bild 11. BPH – avkomor enskilda kullar.

Det händer att endast enstaka hundar i varje kull är beskrivna. Detta innebär att den röda linjen får tolkas med försiktighet. Ju fler avkomor som beskrivs desto större tilltro kan sättas till medelvärdet.



## Att se helheten

Spindeldiagram, protokoll och sammanfattande beskrivning ger tillsammans en bra bild av en hunds BPH-beskrivning. Ytterligare en faktor att ta hänsyn till är hur beteendegrupperna i spindeldiagrammet förhåller sig till varandra. Vi kan därför istället jämföra spindelarmar från olika beteendegrupper. Så skulle t ex hälsningen på främmande och närmande person i moment 1 och 6 (gul grupp, socialitet/hälsning) kunna jämföras med hur mycket undergivenhet (lila grupp, undergivenhet), eventuellt avståndstagande (grön grupp, rädsla/osäkerhet) som hunden uppvisar och på så vis ge en mer komplett bild. En hund som t ex hälsar lite, eller inte hälsar över huvud taget, och dessutom reagerar med flykt/avståndsökande och/eller passiv oro, kan antas vara socialt osäker medan en hund som inte är intresserad av att hälsa men i övrigt inte uppvisar avståndsökande beteenden mycket väl kan vara både självsäker och trygg.

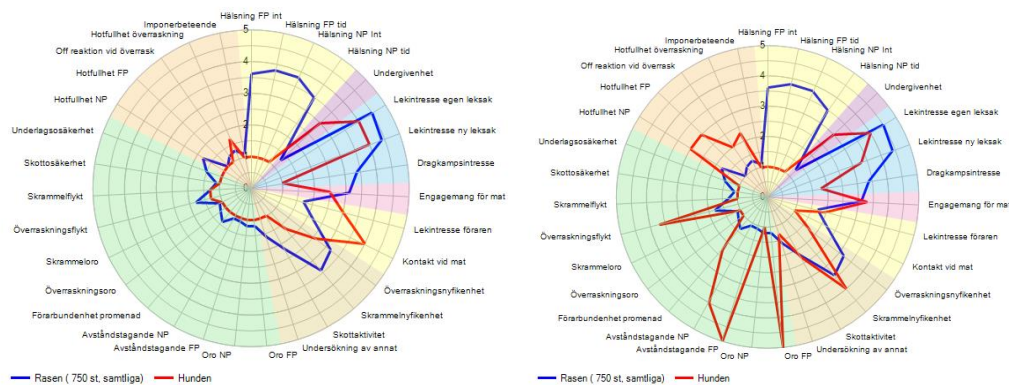


Bild 12. Spindeldiagram för två labrador retriever. Ingen av de båda hundarna hälsar, dvs de ligger på skalans lägsta värde för socialitet/hälsning (övre gula fältet: Hälsning Främmande Person intensitet, Hälsning Främmande person tid, Hälsning Närmande Person intensitet, Hälsning Närmande Person tid). Vi ser att hunden till vänster inte har några sociala rädsor (gröna fältet: Förarbundenhet, Avståndstagande Närmande person, Avståndstagande Främmande person, Oro Närmande person, Oro Främmande person). Hunden till höger däremot visar stor social osäkerhet i flera av spindelarmarna. Det här ger en bild av vikten av att notera eventuella kopplingar mellan olika delar av spindeldiagrammet, inte minst inför ett avelsbeslut. För att få en rättvisande totalbild bör även hundens protokoll och den sammanfattande beskrivningen studeras.

//