

RAS - Rasspecifik Avelsstrategi

Samojedhund

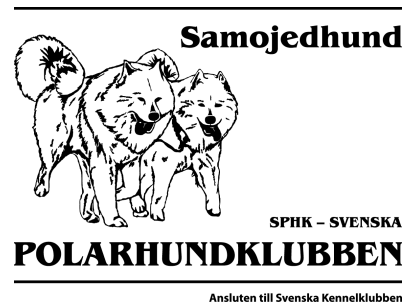
Denna strategi skall utvärderas och uppdateras under 2025 inför fastställande 2026.

/SPHK: s rasklubb för samojedhund, 2021.

Version: 3.



Samojedisk hund i Sibirien från tiden runt sekelskiftet 1800/1900-tal. Bild källa: Eug Hembergs skildringar.



Huvuddokumentet för RAS för Samojedhund är delat i två delar, Del 1 förenklat RAS och Del 2 fördjupat RAS. Sedan finns också ett dokument med arkivmaterial på rasklubbens hemsida.

Här följer en samlad bild av innehållet i respektive del av RAS. Varje del är i grunden separata dokument varför sidnumreringen är individuell för del 1 och 2. I detta dokument följer del 1 o 2 efter varandra som sammanfogade filer/dokument.

Innehållsförteckning Del 1 förenklat RAS

Hur läser jag RAS?	2
Inledning	4
Huvudmålsättning avelsstrategi Samojedhund	4
Förankring i rasklubben	5
En uråldrig sibirisk lantras	5
Att tänka på om min hund skall å i avel	6
Rasklubbens rekommendationer och krav för förmedling	6
Population	7
Hälsa	7
Mentala egenskaper	10
Anatomi/exteriör	10
Rasens bruksfunktion	11
Utvärdering avelsdjur – Uppfödarens ansvar	12
Mätbara mål som skall utvärderas årligen av rasklubben	13
Nästa revidering	13

Innehållsförteckning Del 2 fördjupat RAS

Hur läser jag RAS?	2
Inledning	4
Huvudmålsättning avelsstrategi Samojedhund	5
Samojedhundens historiska bakgrund	6
Rasförvaltningen ramar och styrande dokument	7
Användningsområden – problem och riskområden i rasen	8
Övergripande avelsmål, strategier och prioriteringar	9
Fördjupning Samojedhundens funktion	10
Fysiska och mentala anlag för brukbarhet, funktion och välfärd	10
Polarhundsdragprov – antal starter per år	11
Allmän hundsport – antal starter per år	11
Fördjupning nulägesbeskrivning, population och avelsstruktur	12
Rasens registrering	12
Nutida inavelsstatistik per år	12
Genetisk variation	12
DNA-typer/varianter och förekomster av dessa hos Samojed	13
Livskraftig djurstam	13
Använda djur i avel	14
Avelsmatadorer	14
Export/import	14
Genetiska subpopulationer	15
Fördjupning hälsa	16
Försäkringsbolag – Agria breed profile	16
Hälso- och funktionsenkät	16
HD-Index	17
Fertilitet/fortplantning	18
Vitalitet	18
Kastration	18
Belastnings- och förslitningsskador	19
Våra hundar blir allt tyngre och grövre	20
Diabetes	20
Fördjupning mentalitet och mentala egenskaper	22
Fördjupning exteriör	24
Funktion och polara egenskaper	24
Färgvarianter	27
Värdeord ur rasstandard	27
Funktion och rasstandardens mätbara krav	28
Fördjupning Rasens bruksfunktion	29
Belöningsystem/Meriteringar	29
Syfte med och varför vi funktionstestar våra hundar	30
Vad är en merit?	30
Varför sker detta genom draghundssporten?	31
Hur fort gick hundarna i Sibirien?	31
Hur fort sprang Samojederna för 10 år sedan mot nu?	32
Träning påverkar muskelns arvsmassa – de epigenetiska processerna	32
Särskilt observandum – ”Funktion bör likställas med sundhet”	34
Bakgrund, förankring, utvärdering och uppföljning av strategin	35
Framtida utvärdering och uppföljning	38
Källor och statistik	38

Innehållsförteckning Del 3 Arkivmaterial RAS

Denna del utgör inte en del av huvuddokumentet för RAS men finns att ta de av för den intresserade på rasklubbens hemsida. Denna del av RAS innehåller sådan som är av intresse att bevara och arkivera för framtida arbete med RAS. Materialet i detta dokument är sedan tidigare förankrat och beslutat om inom rasklubben, specialklubben och SKK.

Innehåll:

- Bilaga 1 - Utvärdering och beskrivning av arbetet med revidering av ras 2019/2020
- Bilaga 2 – Slutsjustering RAS 2020
- Bilaga 3 - Utvärdering RSAS Samojedhund 2018.
- Bilaga 4 - Fördjupad sammanställning av mål och strategier ur RAS 2013.
- Bilaga 5 - SRD ur RAS 2013
- Bilaga 6 - Sammanställning av Hälso- och funktionsenkät 2019.
- Bilaga 7 - Statistik försäkringsbolag 2011-2016 - Agria Breed profile.
- Bilaga 8 - Statistik ur RAS 2013.
- Bilaga 9 - Riktlinjer, syfte och mål för SPHK prov och meriteringsverksamhet.
- Bilaga 10 - Samojedhunden då och nu, underlag från tidigare uppfödarmöte.
- Bilaga 11 - SKK utlåtande i samband med fastställande av RAS 2013
- Bilaga 12 – Utdrag ur mötesprotokoll från uppfödarmötet 2020
- Bilaga 13 - Ordlista och begreppsförklaringar.

RAS - Rasspecifik Avelsstrategi

Samojedhund

Denna strategi skall utvärderas och uppdateras under 2025 inför fastställande 2026.

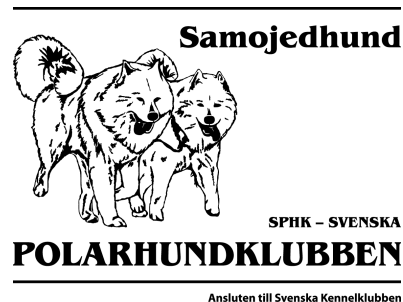
/SPHK: s rasklubb för samojedhund, 2021.

Version: 3.



DEL 1 av 3 – Förenklat RAS för Samojedhund

Samojedhundar under Roald Amundsens Nordpolsexpedition 1918.



Hur läser jag RAS?

1. För att bilda dig en uppfattning om vad dokumentet innehåller och vilka ämnen som avhandlas läs innehållsförteckningen.
2. Läs **DEL 1 – Förenklad RAS** för att få en helhetsuppfattning om vad du som planerar en kull bör tänka på.
3. Läs **DEL 2 – Fördjupad RAS** om du är intresserad av en mer djupgående kunskap och förståelse för strategins ämnen.
4. **ARKIVMATERIAL RAS del 3** - som utgörs av bilagor till detta RAS är för dig som önskar ytterligare fördjupning i de olika ämnen och/eller vill ta del av det äldre statistiska underlaget. Samt utgör ett arkiv av det material som under åren arbetats fram kring RAS. Arkivmaterialet presenteras på rasklubbens hemsida.

Denna version av RAS för Samojedhund är uppbyggd efter principen med **2 DELAR, en förenklad och en fördjupad del** i syfte att ta hänsyn till olika individers önskan av mängden information. På detta sätt tror vi att RAS passar alla typer av mottagare av budskapet i RAS.

För dig som bara vill ha en överskådlig bild av RAS så rekommenderar vi att du håller dig till **DEL 1 – Förenklad RAS**, den förenklade delen av RAS. När du känner dig bekväm där i kan du sedan fördjupa dig i de resterande delarna.



= Allmän faktaruta.



= Faktaruta med citat ur SKK's styrande dokument.



Ovan: Sibirisk import till England sekelskiftet 1800-/1900-talet. Gick en del i avel och ligger bakom dagens population.

Innehållsförteckning

Hur läser jag RAS?	2
Inledning	4
Huvudmålsättning avelsstrategi Samojedhund	4
Förankring i rasklubben	5
En uråldrig sibirisk Intras	5
Att tänka på om min hund skall å i avel	6
Rasklubbens rekommendationer och krav för förmedling	6
Population	7
Hälsa	7
Mentala egenskaper	10
Anatomi/exteriör	10
Rasens bruksfunktion	11
Utvärdering avelsdjur – Uppfödarens ansvar	12
Mätbara mål som skall utvärderas årligen av rasklubben	13
Nästa revidering	13

Förkortningar som förekommer i dokumentet:

DP = Polarhundsdragprov. Reglerna för dessa återfinns i gällande meriteringsregler för polarhundar. Återfinns på SPHK hemsida.

”Både uppfödare och hanhundsägare bör sätta sig in i den avelsstrategi som gäller för rasen”. /Källa: SKK.

INLEDNING

Vår avelsstrategi skall vara just RASSPECIFIK, vilket innebär att RAS inte handlar om en allmänt hållen allroundhund utan om de särdrag som rasen har utifrån dess rasstandard, egenskaper som bygger på rasens historiska livsmiljö och användningsområde, samt nuvarande användningsområde (slädhund och sällskapshund), dvs att arbeta fysiskt hårt och länge i ett högre tempo (skall vid meritering kunna konkurrera i fart med Grönlandshunden) över tid i snö, samt vara ett trevligt sällskap och en familjemedlem mellan arbetspassen. Både och i en och samma hund. Syftet med strategin är att bevara rasens ursprung och historia. Avelsresultatet skall även syfta till att gynna den friluftsinresserade och den aktiva hundägarens förväntan på sin fyrbenta vän som draghund och klövjuhund i friluftslivet.

Arbetet med rasen utgår ifrån:

- Rasstandardens alla egenskaper (användningsområde, exteriör, arktisk anpassning, mm)
- SPHK Stadgar
- SKK grundregler, stadgar, avelspolicy och övriga styrande dokument.
- Rådande djurskyddslagstiftningar.

För djupare beskrivning om vad som styr vårt arbete med rasen se del 2 fördjupat RAS för Samojedhund sid 7.

HUVUDMÅLSÄTTNING AVELSTRATEGI SAMOJEDHUND

Huvudmålet för strategin är hämtat direkt ur SPHK's stadgar:

§ 1 Mål: *”Främja avel av mentalt och fysiskt sunda, bruksmässigt samt exteriört fullgoda rasrena polarhundar. Att bevara och utveckla rasernas specifika egenskaper och verka för utveckling av praktiskt bruk av dessa raser som bl.a. draghundar.”*

Vilket innebär:

- Främja avel av **mentalt** och **fysiskt sunda hundar**. De ska vara bruksmässiga samt exteriört fullgoda rasrena samojeder. Vi skall bevara en hel samojedhund inte bara delar av den.
- Att vi både fysiskt och mentalt skall **bevara** samojedhunden, inte förändra eller göra om rasen.
- Att vi skall bibehålla rasens polara egenskaper i funktion, anatomi och mentalitet = **Polarhund**.
- Bevara och utveckla samojedhundens **specifika** egenskaper. Det som gör rasen unik och skiljer den från andra raser. Dess polara egenskaper och anlag för brukbarhet, enligt rasstandardens en slädhund.
- Att bevara de **rasspecifika** mentala egenskaperna, de egenskaper som krävs för att rasen skall fungera som polar-brukshund.
- Verka för utveckling av praktiskt bruk av samojedhund som bl.a. **draghundar**. Vilket innebär att bevara de allmänna anlagen för brukbarhet samt specifikt draghundsanlaget i avelsselekteringen.
- Samojeden skall vara ett naturligt val för den aktiva och friluftssälskande valpköparen.

”Samojeden skall vara det naturliga hundvalet för den aktiva och friluftssälskande valpköparen”

En djupare beskrivning av huvudmålet återfinns i del 2 fördjupat RAS för Samojedhund sid 5.

Användningsområden och rasens övergripande risk- och problemområden återfinns i del 2 fördjupat RAS för Samojedhund sid 8.

Dessa avelsmål har sin förankring i RAS för Samojedhund från 2013 och i den RAS-utvärdering som presenterades i årsmötes-handlingarn 2019 och lades till handlingarna av sittande årsmöte, mm.

FÖRANKRING I RASKLUBBEN

RAS för Samojedhund är väl förankrat och dokumenterat i rasklubben redan i samband med revideringen 2013. Även denna revidering av RAS är väl förankrad och dokumenterad i rasklubben samt har sin grund i tidigare beslut från rasklubben, SPHK och SKK. Medlemmarna har haft möjlighet att inledningsvis lämna sina synpunkter på arbetet via enkäter och mail. Utvärdering och inriktningen för revideringen är lagd till handlingarna av årsmötet 2019. Vid uppfödarmöten både 2019 och 2020 förankrades innehållet i RAS och dess inriktning. De uppfödare som haft åsikter om hur arbetet skall bedrivas har uppmanats och påmint vid flera tillfällen att inkomma med skriftliga synpunkter under arbetets gång. Alla åsikter som inkommit har bearbetats och på olika sätt omhändertagits. För vidare beskrivning av förankringen se RAS del 2 – fördjupat RAS för Samojedhund sida 35-38. Samt under Del 3 Arkivmaterial för RAS Samojedhund bilaga 1 och 12.

EN URÅLDRIG SIBIRISK LANTRAS

Samojeden har en historia som sträcker sig flera tusen år tillbaka i tiden. I begynnelsen var de behjälpliga i jakten, tidigt kom de också att hjälpa till som dragare vid förflyttning mellan boplatser och jaktmarker. De första hundslädarna började brukas för över 7000 år sedan i västra Sibirien vilket arkeologiska fynd av slädar och seldon bekräftar. Fyratusen år gammal klippmålning i centrala Sibirien, norr om Bajkalsjön visar att de som tog initiativet till bruk av hundslädar i området var samojed- och korjakstammar och andra nomader, såsom tjukterna. Samojediska och Ostjakiska folk, delvis bofasta och delvis nomadiserande jägare, fiskare och samlarfolk, vilka också inom vissa familjegrupper mer sentida i historien kom att bli renskötare (ca: 1700-1950-talet) höll sig med primitiva spetshundar för olika bruk. Vissa familjegrupper kom framåt 1800-1950-talet att driva kvantitativ renhållning i så omfattande utsträckning att man började selektera hundar för renskötsel (en primitiv form av renvallare). Samtidigt parallellt med renskötselns kvantitativa utbredning kom andra folkgrupper/familjegrupper att fortsätta sitt traditionella försörjningssätt med huvudinriktning på jakt och fiske med hundar till hjälp både som jägare och dragare. Polarfolken kallade hundarna bielkier (vit hund vars avkomma blir vit) och använde dem beroende på försörjningssätt som drag-, jakt-, vall- och vakthund. Det arktiska klimatet gjorde att människor och djur hjälptes åt att hålla värmen, en eller flera bielkier i "sängen" höll polarkylan på avstånd. Resultatet blev ett ömsint och nära förhållande mellan hund och människa. Rasen presenterades för västvärlden främst genom polarforskarna som använde dem som dragare under sina forskningsresor mot polerna. Angående rasens utveckling se del 3 arkivmaterial bilaga 10.



Ovan: Samojedisk man på jakttur med sina Samojediska hundar i Sibirien i slutet av 1800-talet.

Samojedhunden är en ras av urhundstyp och uppkommen genom att man tagit tillvara på de hundar som de sibiriska folken använde som arbetsredskap i sin vardagliga överlevnad. Vilket innebär att bevarandet av rasens hundtyp och egenskaper är mer komplex och svårare än hos en mer modernt skapad ras med kanske inte mer än 100 år i sin nuvarande form.

ATT TÄNKA PÅ OM MIN HUND SKALL GÅ I AVEL

Innan man bestämmer sig för att ta en kull valpar på sin tik eller att låna ut sin hanhund till avel bör man ställa sig frågan varför? Och tänka på att du alltid har ett ansvar för rasen när du parar två hundar. Betänk följande:

- Läs gärna på om rasen, dess historia/ursprung, personlighet och alla delar i dess rasstandard?
- Är min hund en avelshund?
- Även om jag älskar min hund som individ klarar jag av att se objektivt på den? Både dess brister och förtjänster?
- Vad kommer min hund att tillföra rasen utifrån de rasspecifika egenskaperna och målen i RAS?
- Har min hund egenskaper som representerar rasens alla egenskaper som rasstandardens frågar efter? Om inte vad saknar just min hund? Och kompenserar min hund sina brister med andra värdefulla egenskaper som rasen behöver?
- Är min hund prövad i praktiskt bruk i selen över tid och i konkurrens mot andra inom rasen? Hur gick det?
- Bidrar min hund med goda egenskaper som gynnar alla de användningsområden som rasstandardens frågar efter, nutida och historiska?
- Är min hund hälsokontrollerad enligt rasklubbens rekommendationer?
- Är den mentala delen hos min hund i linje med rasstandardens krav på mentala egenskaper och de krav dagens samhälle ställer på våra hundar? Bruksegenskaper? Finns rädslor? Rädslor är ärftliga.
- Kan jag stå för de valpar min hund kommer lämna mot framtida valpköpare?
- Kan jag säga till framtida valpköpare att jag gjort vad som förväntas av mig som uppfödare och att jag hoppas att valparna skall bli hälsosamma, trevliga och leva upp till alla de egenskaper som rasstandardens frågar efter?
- Fundera också över vad du vet om hundarna i stamtavlan, gärna så många led som möjligt. Blir det några dupliceringar av individer i den tänkta kombinationen på 6 leds stamtavla? Om ja, vad innebär det att duplicera just den individen? Vilka egenskaper eller hälsoproblem riskerar du att duplicera?

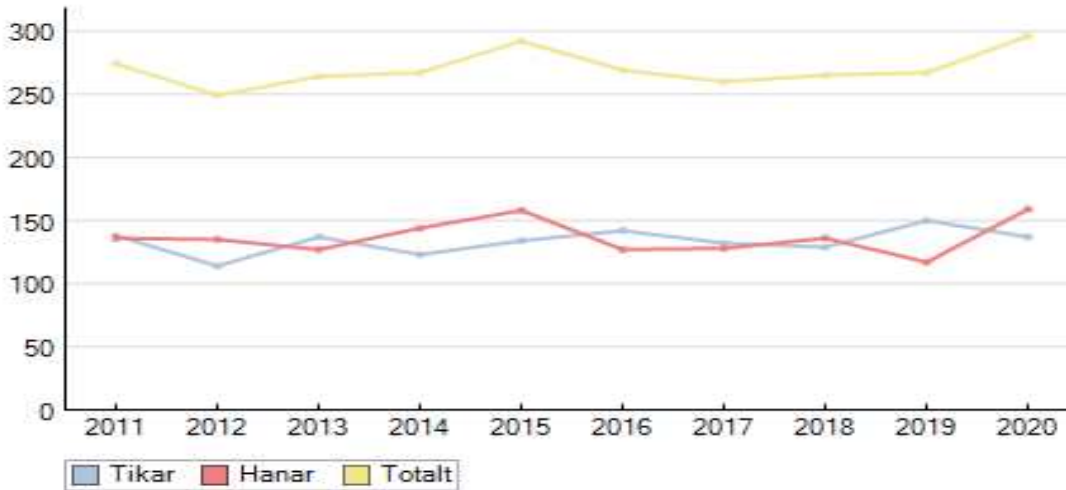
Du som upplåter din hanhund till avel har samma ansvar som tikägaren att kontrollera att hunden uppfyller kraven för ett avelsdjur.

RASKLUBBENS REKOMMENDATIONER OCH KRAV FÖR FÖRMEDLING

(Kan komma att revideras innan lånsperioden på 5 år löpt ut om behov finns).

- Vara medlem i SPHK's rasklubb för samojed.
- Följa SKK's regler, policyer och stadgar.
- Att avelshunden är höftledsröntgad före parning. Samt sträva efter att kombinera avelsdjur som ger ett kullindex för HD på minst 100 eller över. Samt bör majoriteten av kullsyskon till föräldrarna vara röntgade för att få ett tillförlitligt index.
- Man skall ögonlysa hunden tidigast vid 18 månader. Gäller både hanar och tikar. Ögonlysningsresultatet skall vara utan anmärkning eller det som klassas som inte ärftligt.
- För armbågsröntgade avelsdjur gäller att hänvisning inte ges om uppfödaren använder djur med någon grad av dysplasi, om statusen är känd.
- Tiken ska vara minst 2,5 år vid parning.
- Hanen bör inte vara yngre än 24 månader vid första parning då detta möjliggör en noggrannare utvärdering av avelsdjuret innan parning. Hanhunden kan med fördel vara ytterligare år äldre då både hundens fördelar och brister i både hälsa, mentalitet och funktion tydligare framträder med åren.
- Avelsdjur som används skall vara utvärderade enligt kraven i RAS.
- En hanhund bör inte ha mer än 5 kullar i Sverige.
- Tik bör aldrig ha mer än 3 kullar eller max 20 valpar.
- Varje uppfödare skall ansvara för att kontrollera hur sin tilltänkta kombination påverkar raspopulationen.

POPULATION



Ovan: Registrerade hundar.

De senaste fem åren har rasen legat på en inavelsökning på runt 1% vilket får vara att se som en låg siffra ur ett populationsgenetiskt perspektiv. Målet är att fortsätta undvika förlust av genetisk variation (inavel) genom att planera aveln, använda fler avelsdjur samt genom att begränsa antalet avkomor efter en och samma individ. För att behålla rasen sund och frisk för framtida generationer bör genetisk variation eftersträvas med stor spridning av arvsanlag i hela stammen. Undvik matadoravel.

För en djupare analys av statistiken i avelsdata kring population se del 2 fördjupat RAS Samojedhund.

Mätbart mål : Se stycket om sammanställning av mätbara mål som skall utvärderas på sida 13.

Strategi:

- Sprida information om vikten av en hög populationsgenetisk variation.
- Använda fler avelsdjur.
- Samma kombination bör inte göras mer än en gång om kullen innehöll mer än 3 valpar.
- En hanhund bör inte ha mer än 5 kullar i Sverige eller max 35 valpar.
- Tik bör inte ha mer än 3 kullar eller max 20 valpar.
- Ingen individ bör ha mer än 80 barnbarn.
 - ◆ Varje uppfödare skall ansvara för att kontrollera hur sin tilltänkta kombination påverkar raspopulationen.

HÄLSA

Målet är att bibehålla rasen frisk, sund och funktionell i både kropp och mentalitet. Rasens hälsoanalys bygger på insamling av information och statistiska värden samt analysering av dessa. En hälsoenkät har ställts till både uppfödare och ägare av rasen. Statistik från hund- och avelsdata samt från försäkringsbolag har inhämtats och analyserats.

De ärftligt betingade sjukdomar eller åkommor som rasklubben framförallt jobbar med är:

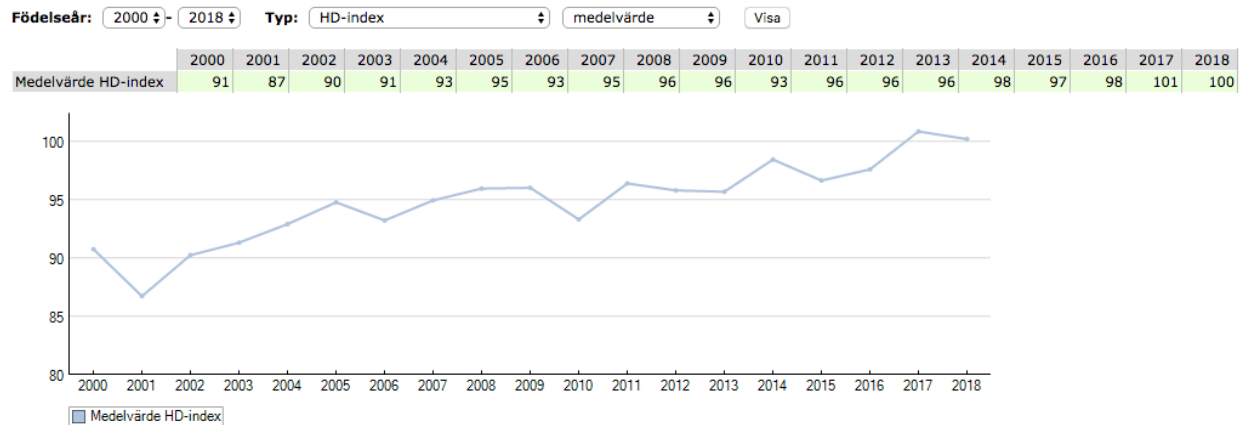
- Höftledsdysplasi.
- Katarakt
- Att hundens kropp är byggd för regelbunden fysisk träning över tid genom hundens hela liv.

Sedan 1984 gäller registreringsförbud för avkomor efter föräldradjur som inte är höftledsröntgade före parning med fria resultat. Från och med 2016 infördes HD-index för rasen. Rasklubben rekommenderar

uppfödare att HD-kontrollera sina avelsdjur och sträva efter att kombinationerna har det index som rekommenderas nedan. Samt där föräldrarna är ögonundersökta utan ärftliga ögonsjukdomar. De senaste 5 åren har rasen legat mellan 70-80% friröntgat (A+B), ca: upp mot 20% med C resultat och ett fåtal hundar varje år med HD D eller E. Målet är att antalet D och E resultat skall gå ner till 0. Långsiktigt mål är också att minimera antalet C resultat.

- Rasklubben rekommenderar att hunden bör vara ca 18 månader vid HD-röntgen.

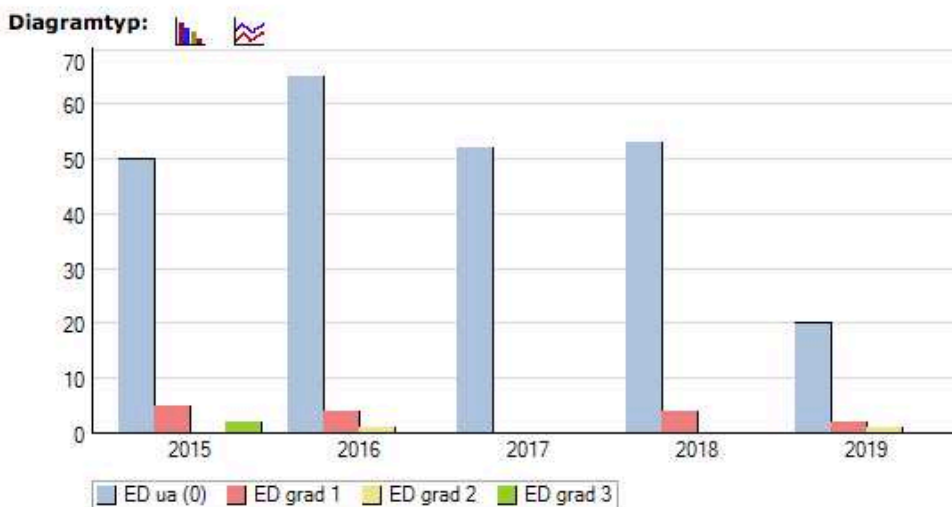
Övergripande är samojedhunden idag en relativt frisk och sund ras med få hälsomässiga observandum.



Ovan: Statistik HD index.

Födelseår: 2015 - 2020 Typ: ED antal/trend Visa

Diagnos	2015	2016	2017	2018	2019
ED ua (0)	50 (87,7 %)	65 (92,9 %)	52 (100,0 %)	53 (93,0 %)	20 (87,0 %)
ED grad 1	5 (8,8 %)	4 (5,7 %)		4 (7,0 %)	2 (8,7 %)
ED grad 2		1 (1,4 %)			1 (4,3 %)
ED grad 3	2 (3,5 %)				
Totalt antal undersökta	57	70	52	57	23
Snittålder för undersökning (månader)	21	21	21	19	14
Antal födda	250	259	244	280	234

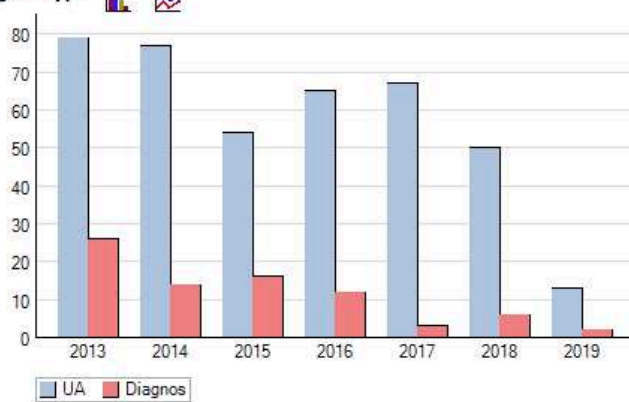


Ovan: Statistik ED.

Födelseår: 2013 - 2021 Typ: Ögon, nya protokollet antal/trend Visa

Diagnos	2013	2014	2015	2016	2017	2018	2019
UA	79 (86,8 %)	77 (92,8 %)	54 (88,5 %)	65 (87,8 %)	67 (98,5 %)	50 (89,3 %)	13 (86,7 %)
Diagnos	26 (28,6 %)	14 (16,9 %)	16 (26,2 %)	12 (16,2 %)	3 (4,4 %)	6 (10,7 %)	2 (13,3 %)
Totalt antal undersökta	91	83	61	74	68	56	15
Antal födda	249	275	250	259	244	280	234

Diagramtyp:



	2013	2014	2015	2016	2017	2018	2019
+							
+							1
+		1					
+	2	1	1				1
		1		1			
					1		
+	3	5	4	1			
	4	3	6	2	1	3	1
		1					
+	3	1			1		
+	2	1	1	1			
+	2	1	3	4			1
+	2			1			
+						1	
+	3						
+	2						
				1			
	79	77	54	65	67	50	13
	2		1				

Ovan: Statistik ögon.

Mätbart mål : Se stycket om sammanställning av mätbar mål som skall utvärderas på sida 13.

Strategier:

- Sträva efter att kombinera avelsdjur som ger ett kullindex för HD 100 eller över. Samt bör majoriteten av kullsyskon till föräldrarna vara röntgade för att få ett tillförlitligt index.
- Skall en C – röntgad hund gå i avel skall den tydligt kunna bidra med särskilt viktiga egenskaper som rasen saknar eller lider brist på.
- Om ED-fel (armbågsfel) inkommer i en kull bör flertalet av syskon kollas.
- Ögonlysa våra hundar och använda de som är fria från ärftliga defekter.
- Använda våra hundar i praktiskt bruk för att se hur hundens totala fysiologiska sammansättning tolererar fysiskt arbete regelbundet över tid (träning, turkörning och polarhundsprov).
- Att varje uppfödare analyserar sin egen uppfödning och har som delmål att ha under 20 % HD-belastning i sin egen avel med ett långsiktigt mål att ligga under 15 % belastade hundar, samt kontrollerar sina avelsdjurs bakomliggande linjer. Viktigt är också att välja sina avelsdjur ur så friska kullar som möjligt.
- En valp får inte vara överviktig. Det kan påverka hundens HD-resultat, likväl som det är en negativ påverkan på hundens allmänna hälsa.
- Uppmärksamma uppfödarna att de har ett ansvar i att informera valpköpare om vikten av att HD-röntga sin hund.
- Ytterligare ansträngning bör göras för att förmå fler ägare att röntga sina hundar.

MENTALA EGENSKAPER

De senaste 5 åren kan vi se att mindre än 10 hundar varje år startat vid BPH. Rasen utvärderas dock mentalt enligt många medlemmar i samband med vår provverksamhet och att många hundar lever i flock och som familjemedlemmar i ett modernt samhälle. SPHK värnar om hundar med trevlig flockmentalitet som gör att vi kan hålla dem i större flockar och gå tillsammans, samt hundar utan olika typer av rädslor. Ser vi historiskt på mentalitetens utveckling har den gått kraftigt framåt sedan införandet av dragproven då detta ställer högre krav på hundars mentala egenskaper i förhållande till andra hundar inom den egna flocken likväl som mot främmande hundar av bägge könen. Utställningsdomare uppmuntras att beakta mentaliteten i ringarna på ett nyanserat sätt.

Rasen visar på brister i de egenskaper som är nödvändiga för att fungera som relativt snabb och uthållig draghund i alla positioner och framför allt i ledposition. Rasklubben behöver hitta strategier för att öka intensiteten i dessa egenskaper och uppfödarna behöver pröva sina avelsdjur och selektera hundar med önskvärda egenskaper för detta.

Mätbart mål : Se stycket om sammanställning av mätbar mål som skall utvärderas på sida13.

Strategier:

- Fortsätta uppmuntra ägare av rasen att starta vid BPH för att i framtiden eventuellt ha ett tillräckligt stort antal beskrivna hundar för att kunna använda materialet.
- Få fler att komma ut och testa sina hundar i praktiskt bruk.
- Informera om och väcka debatten kring vilka egenskaper som disponerar för en bra arbetsskalle och ledaregenskaper. Samt få våra uppfödare att prioritera detta vid avelsselektering.
- Undvika att använda djur i avel som visar på rädslor.
- Vid uppfödarmöten och andra träffar hålla igång debatten om vikten av mentala egenskaper kopplat till rasens funktion och hur vi selekterar för dessa i vårt avelsarbete.

ANATOMI/EXTERIÖR

Målet är att fortsätta öka antalet hundar som regelbundet erbjuds intensiv fysisk träning. Samt öka antalet hundstarter vid polarhundprovsverksamheten och antalet individer som brukas som turkamrater för att på så sätt prova den fysiska konstruktionens hållbarhet i förhållande till rasstandardens användningsområde.

Att skapa exteriöra mätbara mål är svårt i och med att tyckanden och personlig smak ofta är väldigt subjektivt. Likaså har tolkningen av rasstandarderna blivit subjektiv där både exteriördomare och uppfödare tolkar den väldigt spritt och variationsrikt. ***Men det finns mängder med gamla arkivbilder som visar hur rasen såg ut förr och vilken typ av hund som förekom i samband med upprättandet av rasstandarderna*** (arkivmaterial, bilaga10). Rasklubbens medlemmar är därför överens om att vi i vart fall skall sträva efter det i konstruktionen som går att mäta i ett funktionsperspektiv, en sund och funktionell hund utan överdrifter och attribut som hindrar den i att fungera som polar-brukshund i linje med rasens historiska kontext och standardens beskrivning. De gemensamma målen vad gäller exteriör är kopplat till funktion och hållbarhet som bruksdjur.

Rasens anatomin/exteriören är idag ett stort problemområde i stora delar av raspopulationen i förhållande till det användningsområde som anges i rasstandarderna. Detta då bedömningen och resultaten vid utställning allt för sällan grundar sig i de krav rasstandarderna ställer på våra hundars exteriör i förhållande till det användningsområde och den arktiska överlevnaden som anges i rasstandarderna. Vi ser också en typglidning hos många utställningsvinnare i förhållande till rastypen hos de äldre hundarna som återfinns i våra bildarkiv. Ett tecken på detta är att vi ser en ökad tydlighet i en splittring i rasen mellan show och bruks (den äldre typen). Om vi skall hålla oss innanför standarderna måste vi premiera hundar med gynnsamma förutsättningar i att fungera till det användningsområde som rasstandarderna anger och med minimala typglidning.

”vi skall inte kör drag med våra utställningshundar utan vi skall ställa ut våra draghundar”

För att få en bättre bild av rasens utveckling i västvärlden se RAS del 3 arkivmaterial bilaga 10.

Mätbart mål : Se stycket om sammanställning av mätbar mål som skall utvärderas på sida 13.

Strategier:

- Värna om de polara egenskaperna, se närmare beskrivning i RAS Samojedhund DEL 2 –Fördjupat RAS om beskrivningen av polara egenskaper finns på sida 24-26.
- Få fler att komma ut och testa sina hundar i praktiskt bruk för att på så sätt se om hundens byggnad och konstruktion håller för det funktionsområde som rasstandardens beskriver.
- Fortsätta uppmuntra utställningsdomare att vår ras skall bedömas för dagen utifrån sin ålder och att vi vill se mindre massa och proportionellt mer ben hos den unga hunden än vad standarden beskriver för den äldre färdigvuxna hunden. Påminna om att den unga hunden skall ha god växtmån kvar.
- Ur avelssynpunkt skall alla rastypiska hundar (excellent, very good och good) anses ha lika värde. Se del 2 fördjupat RAS sid: 24.
- Certifikat vid utställning med krav på provmerit ger ett minimikrav på funktionstest av våra hundars exteriör.
- SEUCH med krav på godkänd bruksmerit på snö säkerställer att rasen fortsätter prövas mot det användningsområde rasstandardens frågar efter samt säkerställer att rasen inte i framtiden går mot en renodlad utställnings- eller sällskapsras.
- SPHK skall fortsätta utbilda exteriördomare i vikten av att döma efter funktion och polaraegenskaper. Detta för att våra hundar skall fortsätta svara mot det användningsområde rasstandardens anger. (Se del 2 fördjupat RAS sid 38 och del 3 arkivmaterial bilaga 12 för förankring).
- Det finns mängder med gamla arkivbilder som visar hur rasen såg ut förr och vilken typ av hund som förekom i samband med upprättandet av rasstandardens. Viktigt att rasklubben belyser detta.

”Är detta en hund du vill ha med dig i en nödsituation på fjället, under snöstorm och kärva förhållanden, är svaret ja då är det också en vinnare, är svaret nej då är det ingen rastypisk Samojed.”

//Ur: SPHK-Samojed domarkompennie 1993 och 2001. Gyllenregel vid exteriörbedömning.

RASENS BRUKSFUNKTION

Att samojeden som rastyp skall vara relativt snabb vittnar dess historia om och vi ser också att många samojeder med rätt förutsättningar idag med lätthet travar sig igenom stora delar av sträcken vid våra prov och klarar dem med god marginal.

Under den gångna femårsperioden ser vi glädjande att vi varje år uppnått målet med hur många hundar som skall uppnå godkänd bruksmerit vid Polarhundsprov DP60 varför vi nu höjer kraven för måluppfyllanden från och med 2020 (se nedan under mätbara mål sid 13). Under 2018 genomfördes 72 hundstarter på DP60 med godkänd bruksmerit.

För att fortsätta förbättra bruksegenskaperna inom rasen behöver SPHK finna metoder för att utbilda uppfödare och hanhundsägare om att vi genom selektiv avel för de egenskaper som gynnar bruksarbetet kan föra rasen framåt. Rasen är fortsatt att se som under rehabilitering (vad gäller bruksegenskaperna) då det är fortsatt ett stort numerär som inte testar sina avelshundar vad gäller bruksprestationer. Våra hundar idag går tyvärr långsammare än vad hundarna gjorde ursprungligen i Sibirien, samt tyvärr även långsammare än vad de gjorde för 10 år sedan (se utökad förklaring under DEL 2 fördjupning bruksprov sida 30-32). Vi har fått långsammare/sämre brukshundar, något rasklubben i förhållande till rasförvaltningen bör oroa sig kring. Se RAS Samojedhund del 2 fördjupat RAS sid 32 för en djupare beskrivning av differentieringen.

Vi kan se att dragproven bidragit med ökade kunskapen om våra avelshundar och förståelsen för att varje generation måste testas för att vi skall kunna bevara de fysiska och mentala egenskaper som krävs hos en

duglig polar-brukshund. Dock kan vi konstatera att det idag råder en stor okunskap om syftet med våra polarhundsprov. En förklaring till syftet med funktionsproven (polarhundsdragproven) återfinns från och med 2020 i del 2 fördjupat RAS för Samojedhund sida 30-31. Detta för att öka förståelsen för varför vi testar våra hundar och förstå kopplingen till rasstandard. Samt återfinns denna förklaring på SPHK hemsida.

En bra avlad hund med rätt egenskaper, skalle (mental styrka och mentala egenskaper) och sund anatomi kan man köra alla olika distanser med vilket också gjorts vid olika tillfällen då samma hundar som länge gått korta distanser trimmas om för att tränas för exempelvis polardistans (medel- och långdistans). Så länge rätt egenskaper finns i hunden är distanserna de tävlar på en träningsfråga. Majoriteten av våra förare idag kör sprint (kortdistans) för att det är enklast att träna till det för den vanliga hundägaren. Medel- och långdistans kräver mer tid till träning, längre träningspass och större kunskaper i att ta hand om sig själv och hundarna på fjället och i dåligt väder.

Något mycket intressant är att den moderna forskningen inom epigenetik visar på ett samband som kan kopplas till att föräldradjur som erbjuds regelbunden intensiv uthållighetsträning kan föra fler positiva delar av sina gener vidare till sina avkommor, både vad det gäller muskelfunktion, prestation och hälsa, (se mer om detta under del 2 fördjupat RAS). Detta är ytterligare en anledning till att vi skall fortsätta uppmuntra ägare och uppfödare att erbjuda sina hundar regelbunden intensiv fysisk uthållighetsträning med mål att pröva sina hundar i praktiskt bruk och genomföra funktionsprov, dragprov, då detta kan leda till både bättre hälsa och muskelfunktion hos nästkommande generationer.

Mätbart mål : Se stycket om sammanställning av mätbara mål som skall utvärderas på sida 13.

Strategier:

- Kommande år behöver rasklubben fortsätta jobba aktivt med att sprida kunskapen och intresset att pröva sina avelshundar i praktiskt bruk vid både kort-, medel- och långdistans.
- Ett positivt resultat av att koppla kravet på provmerit (polarhundsdragprov) till utställningsverksamheten är att det ger en tydlig signal till framtida valpspekulanter att detta är en arbetande polarhund och inte en ras man skaffar om man har ett enkelriktat intresse i utställningsverksamheten. På detta sätt ökar chansen att våra hundar hamnar hos aktiva ägare som uppskattar en hund med högre energi och som utgör ett fantastiskt sällskap i skog och mark och på fjället, en robust turkamrat i alla väder och som dessutom är arbetsförför och ärlig i sitt arbete med klövjeväska eller i selen framför pulka och släde. På detta sätt ökar vi möjligheten att bevara rasen som det naturliga valet för den aktiva och friluftslivssjälkande valpköparen.
- Funktionsproven (polarhundsdragproven) kopplade till utställningsverksamheten blir en naturlig inkörsport för många att komma i kontakt med draghundsträningen och den glädje och välfärd det medför till både hund och människa. På så sätt kommer fler hundar att funktionstestas mot rasstandard.
- Allra ytterst utgör kopplingen mellan provmerit (polarhundsdragprov) och utställningsverksamheten att ett större flertal hundar motioneras i högre utsträckning, vilket bidrar till ökad djurvälstånd och ett bättre fysiskt och psykiskt mående hos våra hundar. Denna koppling till djurvälståndet måste ses som den yttersta och viktigaste orsaken till att utställningsmeriterna är kopplade till krav på fysisk aktivitet och rörelseutveckling. Detta bidrar till den så viktiga rörelseberikningen som många tamhundar idag lider brist på.
- Sträva efter att en förälder i varje kombination har ett godkänt polarhundsprov registrerat i SKK databas.

UTVÄRDERING AVELSDJUR - UPPFÖDARENS ANSVAR

- Hälsa allmänt.
- Både tik- och hanhundsägare ansvarar för att utvärdera sina avelshundar efter följande antal valpar/kullar. Innan resultat inkommit och utvärderingen är klar bör djuren inte gå vidare i avel.
 - Hanar efter tre kullar* eller max 18 valpar*.
 - Tikar efter två kullar* eller max 12 valpar*.
 - Minst 60 % av avkomman bör vara undersökta och inte mer än 15% bör tillåtas ha

höftledsdysplasi D eller E. Enstaka C i en kull är ok, men får inte vara överhängande C resultat.

- Ögon, förekommer ärftlig katarakt i linjerna? Går det att härleda i flera generationer eller till vissa avelsdjur?
- Om ED förekommit på syskon är resten av kullen kollad för att utesluta att det inte är linjebaserat?

Utöver HD, ED och ögon bör avelsdjurens avelsvärde bedömas utifrån hur de själva och deras avkommor har utvecklats i förhållande till övriga mål i RAS, så som:

- Fungerar hunden i flock och bland hundar av samma kön utan överdrivna reaktioner?
- Anatomi/exteriör i förhållande till funktion (fart, styrka och uthållighet), hållbarhet och polara egenskaper (se del 2 fördjupat RAS Samojedhund sid 24).
- Mentala egenskaper. Finns oönskade rädsor? Rädsor är starkt ärftlig.
- Finns egenskaperna för det rasspecifika användningsområde som anges i rasstandarderna? Så som drivkraft, motivation, energi, arbetsmoral, arbetsmotor, och ledarhundsegenskaper (mental styrka och fokus att som draghund driva i led över tid och dagar).
- Konstruktion i förhållande till belastnings- och förslitningsskador. Se Del 2 fördjupat RAS Samojedhund sid 19.

MÄTBARA MÅL SOM SKALL UTVÄRDERAS ÅRLIGEN AV RASKLUBBEN

- **Mätbart mål 1** – hur många kommer till start vid något av polarhundsproven?
 - ◆ Målet är att minst 150 (hundstarter) starter sker vid polarhundsprov per år.
- **Mätbart mål 2** – hur många av de som startar går hem med en godkänd bruksmerit som stambokförs.
 - ◆ Målet är att minst 70% av alla hundar som startar resulterar i godkända polarhundsprov DP20+.
 - ◆ Målet är att 90% av alla hundar som startar resulterar i godkända polarhundsprov DP10.
 - ◆ Målet är att 80 samojeder per år skall godkännas för dragprov 60 och/eller dragprov 100+.
- **Mätbart mål 3** – Hur stora belägg finns det för att samojeder testats på turkörning i fjällmiljö?
- **Mätbart mål 4** – Hur många kullar per år föds som inte har någon förälder med bruksmerit? Och finns det belägg för de som saknar prov att de istället utvärderats på tur i fjällmiljö eller annan svårframkomlig miljö?
- **Mätbart mål 5** – Hur ser statistiken för rasens hälsa ut från år till år? Står vi stilla eller går vi i positiv eller negativ riktning? Går vi i negativ riktning skall en analys göras om orsaken till resultaten.
- **Mätbart mål 6** – Hur många kullar per år föds med ett kullindex för HD under 100? Vet vi vad den eventuella orsaken är?
- **Mätbart mål 7** – Hur många hundar per år tilldelas sufficient/disqualified (ej anses falla innanför standardens ramar) vid utställning och vad är orsaken?
 - ◆ Målet är att minst 90% av alla hundar som exteriörbedöms faller innanför rasstandarderna.
- **Mätbart mål 8** – Årligen hålla rasens genomsnittliga inavel under 2%.
 - ◆ Målet är att inget avelsdjur har mer än 80 barnbarn.
- **Mätbart mål 9** – Vilka meriter har de avelsdjur som under året/åren gått i avel?
- **Mätbart mål 10** – Hur ser km/h tiderna ut vid våra olika polarhundsprov under året.

Årligen skall rasklubben plocka fram denna statistik och utvärdering enligt målen ovan. Utvärdering av målen och en analys skall presenteras på hemsidan. Fram till nästa revidering av RAS skall rasklubben utvärdera om det varit möjligt att följa rasen utifrån dessa mål (går det att få fram fakten?).

NÄSTA REVIDERING

RAS för Samojedhund skall utvärderas och uppdateras inför fastställande 2026. Utvärderingen och revidering skall ske enligt punkterna under rubriken framtida revidering i del 2 Fördjupat RAS för Samojedhund sida 38.

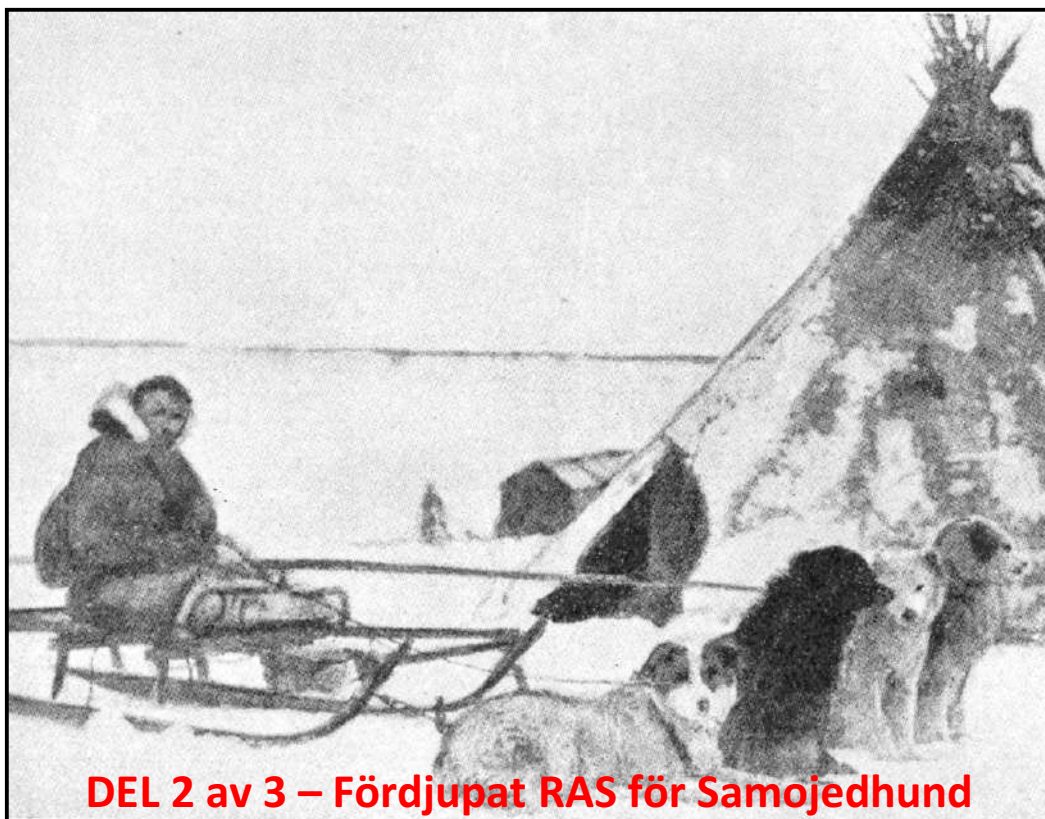
RAS - Rasspecifik Avelsstrategi

Samojedhund

Denna strategi skall utvärderas och uppdateras under 2025 inför fastställande 2026.

/SPHK: s rasklubb för samojedhund, 2021.

Version: 3.



DEL 2 av 3 – Fördjupat RAS för Samojedhund

Ovan: Ostja/Samojed med sina draghundar ca 1876. (Bildkälla: "En nittioårs minnen" av: Eugen Hemberg).



Hur läser jag RAS?

1. För att bilda dig en uppfattning om vad dokumentet innehåller och vilka ämnen som avhandlas läs innehållsförteckningen.
2. Läs **DEL 1 av 3 – Förenklad RAS** om du vill ha en förenklad del av RAS för att få en helhetsuppfattning om vad du som planerar en kull bör tänka på.
3. Läs **DEL 2 av 3 – Fördjupad RAS** om du är intresserad av en mer djupgående kunskap och förståelse för strategins ämnen.
4. **ARKIVMATERIAL RAS del 3 av 3** - som utgörs av bilagor till detta RAS är för dig som önskar ytterligare fördjupning i de olika ämnen och/eller vill ta del av det äldre statistiska underlaget. Samt utgör ett arkiv av det material som under åren arbetats fram kring RAS. Arkivmaterialet presenteras på rasklubbens hemsida.

Denna version av RAS för Samojedhund är uppbyggd efter principen med **2 DELAR, en förenklad och en fördjupad del** i syfte att ta hänsyn till olika individers önskan av mängden information. På detta sätt tror vi att RAS passar alla typer av mottagare av budskapet i RAS.

För dig som bara vill ha en överskådlig bild av RAS så rekommenderar vi att du håller dig till **DEL 1 – Förenklad RAS**, den förenklade delen av RAS. När du känner dig bekväm där i kan du sedan fördjupa dig i de



= Allmän faktaruta.



= Faktaruta med citat ur SKK's styrande dokument.



Ovan: Sibirisk import till England sekelskiftet 1800-/1900-talet. Gick en del i avel och ligger bakom dagens population.

Innehållsförteckning

Hur läser jag RAS?	2
Inledning	4
Huvudmålsättning avelsstrategi Samojedhund	5
Samojedhundens historiska bakgrund	6
Rasförvaltningen ramar och styrande dokument	7
Användningsområden – problem och riskområden i rasen	8
Övergripande avelsmål, strategier och prioriteringar	9
Fördjupning Samojedhundens funktion	10
Fysiska och mentala anlag för brukbarhet, funktion och välfärd	10
Polarhundsdragprov – antal starter per år	11
Allmän hundsport – antal starter per år	11
Fördjupning nulägesbeskrivning, population och avelsstruktur	12
Rasens registrering	12
Nutida inavelsstatistik per år	12
Genetisk variation	12
DNA-typer/varianter och förekomster av dessa hos Samojed	13
Livskraftig djurstam	13
Använda djur i avel	14
Avelsmatadorer	14
Export/import	14
Genetiska subpopulationer	15
Fördjupning hälsa	16
Försäkringsbolag – Agria breed profile	16
Hälsa- och funktionsenkät	16
HD-Index	17
Fertilitet/fortplantning	18
Vitalitet	18
Kastration	18
Belastnings- och förslitningsskador	19
Våra hundar blir allt tyngre och grövre	20
Diabetes	20
Fördjupning mentalitet och mentala egenskaper	22
Fördjupning exteriör	24
Funktion och polara egenskaper	24
Färgvarianter	27
Värdeord ur rasstandard	27
Funktion och rasstandardens mätbara krav	28
Fördjupning Rasens bruksfunktion	29
Belöningsystem/Meriteringar	29
Syfte med och varför vi funktionstestar våra hundar	30
Vad är en merit?	30
Varför sker detta genom draghundssporten?	31
Hur fort gick hundarna i Sibirien?	31
Hur fort sprang Samojeden för 10 år sedan mot nu?	32
Träning påverkar muskelns arvsmassa – de epigenetiska processerna	32
Särskilt observandum – ”Funktion bör likställas med sundhet”	34
Bakgrund, förankring, utvärdering och uppföljning av strategin	35
Framtida utvärdering och uppföljning	38
Källor och statistik	38

”Både uppfödare och hanhundsägare bör sätta sig in i den avelsstrategi som gäller för rasen”. /Källa: SKK.

INLEDNING

"Varje medlem som upplåter sin hund till avel ska vara väl förtrogen med SKK:s avelspolicy samt med rasens standard, provbestämmelser, registreringsbestämmelser och rasspecifika avelsstrategi." (SKK's Grundregler)

//Rasklubbens kommentar: detta gäller både tikägaren likväl som hanhundsägaren som upplåter sin hund till avel. (Ovan nämnda dokument finns tillgängliga på SKK och SPHK webb).

På Svenska kennelklubbens kennelfullmäktige 2001 fattades ett beslut om att det för raser skall finnas ett avelsdokument, en rasspecifik avelsstrategi (RAS). Huvudansvaret för detta är lagt på specialklubbarna som i sin tur delegerat ut arbetet till rasklubbarna. För samojedens del ligger ansvaret för strategin på Svenska polarhundklubben (SPHK) rasklubb för samojed. samojeden är enligt FCI en nordisk ras med ursprung från Sibirien, vilket innebär att Sverige tillsammans med övriga nordiska länder är ansvarig för dess rasstandard.

I arbetet med dokumentet har rasklubben varit mån om att utgå från det uppdrag SKK gett specialklubben, att bl.a. bevara och förvalta rasens *specifika* egenskaper. De övergripande målen i RAS är i stort sett förankrade i antingen lag, förordning, föreskrifter, stadgar, policy, SRD, vetenskapliga studier, beprövad erfarenhet och/eller andra allmänna officiella rekommendationer och dokument.

I denna avelsstrategi har vi lagt vikt vid att bevara och förvalta samojedhunden i sin helhet och inte splittra rasen i olika typer.

- Den sunda samojeden.
- Den arbetande samojeden.
- Den rastypiska samojeden (funktionell anatomi/exteriör).
- Samojeden som familjemedlem.

Avelsstrategin för rasen beskriver rasens nuläge, identifierar problemområden, anger målsättningar samt ger förslag på metoder som leder till måluppfyllnad. Avelsprogrammet för samojeden vilar på de förutsättningar som finns i den aktuella populationen. I hög grad är avelsprogrammet utformning beroende av rasens numerär, förekomst av eventuella subpopulationer och individernas inbördes släktskap. I detta dokument presenteras en enklare populationsstudie där man får en övergripande inblick i den genetiska strukturen hos rasen.

Strategi är ett nyckelord och handlar till stor del om metoden/vägen till målet. Vid all avelsplanering bör alltid följande frågor ställas:

- Vad är i ett längre perspektiv mest väsentligt för just samojeden som raspopulation?
- Vilka är samojedens speciella kvaliteter, vad är det som gör samojeden unik?
- Vilka är samojedens brister?
- Vilka egenskaper vill vi bevara och utveckla?

Att bevara rasens unika exteriör och speciella mentalitet är viktigt inför framtiden. Dock måste den främsta målsättningen under resans gång vara att observera de problem och brister som finns hos rasen, samt söka åtgärda dessa på ett tillfredsställande sätt. Här kommer många in i bilden för att aktivt se till så målet nås: hundägare, uppfödare, hanhundsägaren som utlånar sin hund till avel, exteriördomare och förtroendevalda.

I denna strategi har vi valt att i stor utsträckning använda ordet bör istället för skall i syfte att inte begränsa population allt för kraftigt p.g.a. kraftigt inskränkande och/eller för många restriktioner i avelsarbetet.

Förutom reglerna och riktlinjerna i denna strategi skall SKK styrande dokument samt internationella och svenska lagar, förordningar och föreskrifter som styr hundhållningen och avel med sällskapsdjur följas.

Detta RAS-dokument som nu föreligger är ett stort lagarbete. Vi hoppas och tror att det skall gagna samojedhundens utveckling i Sverige.

//SPHK-Samojed styrelse och avelsråd 2021.

HUVUDMÅLSÄTTNING AVELSTRATEGI SAMOJEDHUND

"Avel och uppfödning av rashundar är fundamentet i Svenska Kennelklubbens verksamhet. Redan i stadgarnas första paragraf, vilken anger målet för verksamheten, framgår betydelsen av aveln genom texten 'att väcka intresset för och främja avel av mentalt och fysiskt sunda, bruksmässigt, jaktligt och exteriört fullgoda rasrena hundar'." (SKK's Avelspolicy/stadgar)

Samojeden tillhör enligt FCI grupp 5 spetsar/urhundar och återfinns under sektion 1 slädhundar. Samojedens typiska särdrag utgörs av dess anpassning för överlevnad och fysiskt arbete i arktiskt/subarktiskt klimat. Rasens användningsområde är enligt rasstandardens slädhund- och sällskapshund. Förankrat i den historiska kartläggningen så är samojeden en polar-brukshund. Ansvaret för rasen ligger under specialklubben Svenska Polarhundklubben (SPHK) och dess rasklubb för samojedhund.

Huvudmålet för strategin är hämtat direkt ur SPHK's stadgar:

§ 1 Mål: *"Främja avel av mentalt och fysiskt sunda, bruksmässigt samt exteriört fullgoda rasrena polarhundar. Att bevara och utveckla rasernas specifika egenskaper och verka för utveckling av praktiskt bruk av dessa raser som bl.a. draghundar."*

Vilket innebär:

- Främja avel av **mentalt** och **fysiskt sunda hundar**. De ska vara bruksmässiga samt exteriört fullgoda rasrena samojeder. Vi skall bevara en hel samojedhund inte bara delar av den.
- Att vi både fysiskt och mentalt skall **bevara** samojedhunden, inte förändra eller göra om rasen.
- Att vi skall bibehålla rasens polara egenskaper i funktion, anatomi och mentalitet = **Polarhund**.
- Bevara och utveckla samojedhundens **specifika** egenskaper. Det som gör rasen unik och skiljer den från andra raser. Dess polara egenskaper och anlag för brukbarhet, enligt rasstandardens en slädhund.
- Att bevara de **rasspecifika** mentala egenskaperna, de egenskaper som krävs för att rasen skall fungera som polar-brukshund.
- Verka för utveckling av praktiskt bruk av samojedhund som bl.a. **draghundar**. Vilket innebär att bevara de allmänna anlagen för brukbarhet samt specifikt draghundsanlagen i avelsselekteringen.
- Samojeden skall vara ett naturligt val för den aktiva och friluftssälskande valpköparen.

En samojed skall vara aktiv och fungera som friluftshund i ett modernt samhälle och samtidigt uppfylla kraven för en polar-brukshund. Denna kombination blir möjlig genom hänsyn i avelsselekteringen för anlag och förutsättningar för fysiskt tungt arbete och arktisk överlevnad (draghundsanlag och polara egenskaper) i kombination med att vara en familjemedlem i dagens moderna samhälle. Uppfödarna bör vid avel/uppfödning följa SKK's mål med verksamheten och det uppdrag SKK givit till specialklubben, att värna om rasens specifika egenskaper, vilket framgår i SPHK, FCI och SKK stadgar och avelspolicy.

I utvärderingen 2012 av strategins måluppfyllnad uppkom det att samojeden upplevs gå mot en tydligare splittring. Särskilt globalt, vilket vi även idag 2019 påverkas starkt av. Det syns också en växande trend även i Sverige mot en större och större delning. Stort ansvar att mota detta ligger hos uppfödarna men också hos exteriördomarna och hur de dömer i ringarna. 2019 är våra rasers bruksprestation ett problem då det utvecklats i negativ riktning. Våra vinnande spannar går idag långsammare än för 10 år sedan.

För att förtydliga vikten av rasens specifika egenskaper, det som gör rasen unik, har rasklubben:

- Valt att ta fram ett mer fylligt RAS-dokument (beslutades vid revideringsarbetet för RAS 2013).
- Uppmärksammat vikten av att fortsätta utbilda exteriördomare inom ämnen som funktion och polara egenskaper kopplade till exteriören. Rasklubben bör framgent även lägga stor vikt vid detta i de domarkompender som tas fram inför kommande exteriördomarkonferenser i linje med RAS.

"Samojeden skall vara det naturliga hundvalet för den aktiva och friluftssälskande valpköparen"

SAMOJEDHUNDENS HISTORISKA BAKGRUND

Kunskap om en hundras ursprung är av stor betydelse för förståelsen av bl.a. dess mentala och anatomiska kvaliteter och vad som gör rasen unik.

Samojeden har en historia som sträcker sig flera tusen år tillbaks i tiden. I begynnelsen var de behjälpliga i jakten, tidigt kom de också att hjälpa till som dragare vid förflyttning mellan boplatser och jaktmarker. De första hundslädarna började brukas för över 7000 år sedan i västra Sibirien vilket arkeologiska fynd av slädar och seldon bekräftar. Fyratusen år gammal klippmålning i centrala Sibirien, norr om Bajkalsjön visar att de som tog initiativet till bruk av hundslädar i området var samojed- och korjakstammar och andra nomader, såsom tjukterna. Samojediska och Ostjakiska folk, delvis bofasta och delvis nomadiserande jägare, fiskare och samlarfolk, vilka också inom vissa familjegrupper mer sentida i historien kom att bli renskötare (ca: 1700-1950-talet) höll sig med primitiva spets hundar för olika bruk. Vissa familjegrupper kom framåt 1800-1950-talet att driva kvantitativ renhållning i så omfattande utsträckning att man började selektera hundar för renskötsel (en primitiv form av renvallare). Samtidigt parallellt med renskötselns kvantitativa utbredning kom andra folkgrupper/familjegrupper att fortsätta sitt traditionella försörjningssätt med huvudinriktning på jakt och fiske med hundar till hjälp både som jägare och dragare. Polarfolken kallade hundarna bielkier (vit hund vars avkomma blir vit) och använde dem beroende på försörjningssätt som drag-, jakt-, vall- och vakthund. Det arktiska klimatet gjorde att människor och djur hjälptes åt att hålla värmen, en eller flera bielkier i "sängen" höll polarkylan på avstånd. Resultatet blev ett ömsint och nära förhållande mellan hund och människa.

Rasen väckte berättigat uppseende som en fläkt från den arktiska världen. 1894 blev de samojediska och ostjakiska hundarna med ens världsberömda. Den norske polarforskaren Fritjof Nansens 19 hanhundar och 9 tikar drog dag efter dag en och en halv gång deras egen vikt under hans polarexpeditioner och detta i de mest vidriga väderleksförhållanden. Ryssen Alexander Trontheim valde ut hundarna till Nansens polarexpedition. Han offrade sina egna pengar för att ge honom några äkta bielkier, då dessa ansågs vara de bästa draghundarna. Några av de överlevande polarexpeditions hundarna lade grunden till dagens samojedhund. Trots Nansen var det engelsmannen Ernest Killburn-Scott som såg till att rasen blev etablerad i Europa. Han blev rasens första uppfödare i England och han uppkallade rasen efter de samojediska folken, och han lade grunden till den första engelska standarden 1909. När 2:a världskriget utbröt exporterades många fina avelsdjur från England till bl.a. USA för att säkerhetsställa rasens avelsbas. Amerikanerna insåg tidigt att tillvarata rasens historiska bakgrund och dess bruksegenskaper som draghund.

Till Finland kom samojeden på 1890-talet. Via Helsingfors kom rasen sedan över till Sverige. Det registrerades en samojedhund i SKK redan år 1893. I Svenska Kennelklubbens Tidskrift årgång 1908 publicerades en standard för den Nordiska spetsen, där samojedhunden är en av dem. Denna första standard producerade Sverige i samarbete med Norge. I och med detta var vi först ut med att presentera en officiell standard för rasen. Per R. Unonius, Kennel Solliden, blev Sveriges första samojeduppfödare. Hans första hundar hade ryska namn, men av okänt ursprung.

1946 köpte norrmannen Kaare Pedersen, Ibur kennel, en fin norsk tik "Dinka" och byggde upp den norska aveln som då stod lågt i fråga om kvalitet. Han importerade tre hundar från Snowlandkenneln i England. Danmarks första registrerade samojedägare och uppfödare var Svend Børge Madsen som 1950 grundade sin kennel med 3 importerade samojedhundar, en hanhund och en tik från England samt tiken Ibur Sheila från Norge.

Svenska Polarhundklubben är idag rasens specialklubb där målsättningen är att bevara de polara rasernas särart. Som ett led i detta har SPHK:s rasklubb för samojed utvecklat ett svenskt Polarhundchampionat där rasens drag- och polara egenskaper tas tillvara. Precis som för övriga bruks- och polarhundar krävs en tilläggsmerit för att samojeden skall bli svensk utställningschampion. För samojeden är tilläggsmeriten ett godkänt dragprov 10 eller 60 samt att ett av utställningscertifikaten skall vara taget på av SPHK anordnad utställning. För att tävla om certifikat krävs något av ovanstående dragprov eller dragprov 20+ eller barmarksprov.

RASFÖRVALTNINGENS RAMAR OCH STYRANDEDOKUMENT

Vi måste bli bättre på att lokalisera problemområden och att öka konstruktivhetsgraden i vårt sätt att arbeta med uppkomna problem och genetiska drifter inom rasen. Beskrivna problemområden skall vara konstruktivt förankrade mot de styrande dokument som utgör ramarna för uppdraget med att förvalta rasen. Vårt arbete får inte bli subjektivt godtyckligt utifrån individers personliga tycke och smak. För en djupare beskrivning se dokumentet: ”Rasklubbens arbete och uppdrag. Har vi samma målbild” på rasklubbens hemsida.

<ul style="list-style-type: none"> • Stadgar • Grundregler • Policy • Riktlinjer • Polarhund • Funktion • Biomekanik • Nutida användningsområde • Beprövad erfarenhet 	<h2 style="margin: 0;">- VÅRA RAMAR -</h2> <div style="border: 1px solid black; background-color: #0070C0; color: white; padding: 10px; margin: 10px auto; width: fit-content;"> <p style="text-align: center; margin: 0;">Utrymme för: Åsikts- och känslöbaserat Tyckande</p> </div>	<ul style="list-style-type: none"> • Rasstandard • Polarhundsprov • Rasens historia • Övriga styrande dokument • Bevara/förvalta • Historiskt användningsområde
--	---	---

1. SKK grundregler

2. SKK stadgar

- 2.1. att väcka intresse för och främja avel av mentalt och fysiskt sunda, bruksmässigt, jaktligt och exteriört fullgoda rasrena hundar.

3. SKK avelspolicy

- 3.1. Prioritera avel för mentala egenskaper anpassade till rasernas funktion och samhällets krav.
- 3.2. Prioritera exteriör avel som gynnar god funktion och förebygger förekomsten av icke önskvärda egenskaper hos avkomman.

4. SPHK stadgar

- 4.1. § 1 Mål: Främja avel av mentalt och fysiskt sunda, bruksmässigt samt exteriört fullgoda rasrena polarhundar. Att bevara och utveckla rasernas specifika egenskaper och verka för utveckling av praktiskt bruk av dessa raser som bl.a. draghundar.

5. Rasstandarden, med hänsyn till hela standarden.

5.1. Inledning historiskt användningsområde.

- 5.1.1. Gemensam nämnare: arbeta fysiskt hårt i snö, i gott tempo och uthålligt över långa sträckor och över lång tid:

- 5.1.1.1. Slädhunden
- 5.1.1.2. Renvallaren
- 5.1.1.3. Den sibiriska jakthunden

5.2. Dagens användningsområde – Slädhund/sällskapshund

- 5.2.1. En hund med fullt utvecklade bruks- och polaraegenskaper som sedan är en trevlig familjehund som gärna är sällskaplig och umgås med familjen efter ett bra träningspass.

5.3. Beakta värdeordet ”Arktisk slädhund”

- 5.3.1. Detta görs genom att sätta de polaraegenskaperna i förhållande till hundens utseende i centrum.
- 5.3.2. Beakta de mentala egenskaperna för funktion, rätt driv, motivation, energi och motor, en bra arbetsskalle.

5.4. Beakta proportionskraven hos den vuxna hunden.

- 5.4.1. Mer ben än kropp.

5.5. Beakta konstruktionen i förhållande till belastnings och förslitningsskador vid regelbunden fysisk träning över tid, hunden skall hålla länge.

- 5.5.1. Med anledning av att rasstandarden beskriver en slädhund.

6. Biomekaniken

- 6.1. Vilka naturlagar styr rörelse, energi, fart, styrka, uthållighet och funktion?

7. Polarhundsprov, meriteringsregler, funktionsprov

- 7.1. Utvärderar rasens funktion i förhållande till rasstandarden.

ANVÄNDNINGSSOMRÅDEN - PROBLEM & RISKOMRÅDEN I RASEN



Syftet med förvaltning av en hundras är att bevara egenskaper för alla de delar som rasstandardens frågar efter. En samojed skall stämma mot rasstandardens både vad gäller användningsområde, mentala egenskaper och ett utseende i harmoni med de krav som ställs på funktionen. Man kan tex inte välja att avla fram en slädhund ELLER en sällskapshund. Utan en hund som följer rasstandardens skall vara en duglig slädhund OCH ett trevligt sällskap i familjen mellan arbetspassen.

ANVÄNDNINGSSOMRÅDE:	GRAD AV PROBLEM:	KOMMENTARER:
Polarbrukshund (Slädhund)		Utgör problemområde. Väldigt få uppfödare avlar selektivt för att bevara de egenskaper som krävs för arbete och fysisk prestation i linje med rasens standard. Likaså är det fortfarande väldigt få som kommer till start för att funktionstesta sina hundar vid prov/meritering även om intresset ökat smått med tiden. Vi ser med stor oro på hur bruksprestationerna på en 10-års period gått bakåt i negativ riktning. De spann som för 10 år sedan satte meriteringstiderna vid våra polarhundsprov snittade på högre kilometertid än vad dagens tidsättande ekipage gör. Se sid 32.
Turkamraten (Slädhund)		Utgör problemområde. Kritiskt då ett mycket fåtal individer ger sig ut på tur med sina hundar med övernattnig i det fria och låter hundarna jobba i krävande terräng och lös snö. Likaså är det ett problem när rasen uppvisar så spridda egenskaper i förhållande till funktion. Får den friluftsinresserade valpköparen en hund med icke fördelaktiga egenskaper som turhund så tenderar de att inte våga köpa samojed igen och byter ras vilket är ett stort problemområde.
Utställnings hunden		Utgör risk-/problemområde. I och med den subjektiva tolkningen av rasstandardens där samma hundar vinner eller kan tilldelas good beroende på dag och domare gör att dessa resultat är svåra att sätta nån större tillförlitlighet till. Rasklubben ser också hur en stor del av domarkåren åsidosätter funktion och polara-egenskaper vid sina bedömningar. Ofta vinner hundar som helt saknar funktionella attribut. Se längre ner under stycket om polara-egenskaper. Utvecklingen vid bedömningen i ringarna kan vara en orsak till att Samojedhundens bruksmässiga utveckling gått i negativ riktning.
Den allmänna Sport-hunden		Risker förekommer men är relativt låg. Detta då det är ett modernt användningsområde för alla raser men som inte utgör någon av rasens specifika egenskaper ur ett historiskt bevarandeperspektiv. Så länge våra uppfödare beaktar motivation, drivkraft, energi, nyfikenhet och motor (samma egenskaper som vi söker hos den polara brukshunden) vid sin avelsselektering kommer vi fortsätta att ha hundar som fungerar inom många olika allmänna hundsporter även om samojeden sällan tar sig till de högre tävlingsnivåerna.
Familje-hunden (sällskaps-hunden)		Inga problem eller riskområden. Här ser vi inga problem inom rasen då våra hundar överlag utgör trevliga familjemedlemmar hos rätt ägare som förstår vad det innebär att dela sitt liv med en hund med mycket energi och stort motionsbehov. Även det stora flertalet flerhundsägare håller sina hundar boendes inomhus med familjen efter att de under dagen varit ute och tränat i större spann.

Ovan: I de bästa av världar skulle vi grönmärka samtliga funktionsområden.

Det största hotet mot rasen idag får precis som för övriga polara raser anses ligga i det allmänna minskande intresset för att tillbringa fritid på fysiskt krävande sätt, d.v.s att ta sig fram på skidor eller släde under både kortare dagsturer och framförallt vid längre turer med övernattnig i det fria. Det minskade friluftsinresset kan i viss mån uppvägas med ett ökat intresse för att pröva sina hundar vid meritering, prov och tävling på både korta och längre distanser. Ytterligare hot mot rasen är den ökade delningen med populationer inom populationen. Vi ser idag hur stora delar av populationen genom selektiv avel fortsätter förändras mot en show-/sällskapsras utan de egenskaper som krävs av den arbetande polarhunden.

ÖVERGRIPANDE AVELSMÅL, STRATEGIER OCH PRIORITERINGAR

"Hundavel och därmed hundrasers utveckling grundas på uppfödarens val av avelsdjur samt på den användning som dessa får. Ärftlig variation är en förutsättning för hundraser och deras möjlighet att anpassas till framtidens krav. Därför skall avel och utveckling av rashundar vara målinriktad, långsiktig och hållbar. Med hållbar menas att den inte leder till brister avseende hälsa, mentalitet eller funktion eller tömmer rasen på genetisk variation. Avel och uppfödning skall också ske i överensstämmelse med djurskyddslagstiftningen och Svenska Kennelklubbens grundregler. Till avel ska inte hundar med allvarlig sjukdom eller funktionshinder användas. Parningskombination, som utifrån tillgänglig information ökar risken för allvarlig sjukdom/funktionshinder hos avkomman, ska undvikas. Svenska Kennelklubben ansvarar i samarbete med specialklubbarna för rasbildning, rasutveckling och rasvård." (SKK's Avelspolicy)

Nedan de mål och strategier rasklubbens uppfödare och medlemmar enats om för att nå RAS huvudmål. Dessa kortare och mer övergripande avelsmålen har sin förankring i den RAS-utvärdering som presenterades i årsmöteshandlingarna 2019 och lades till handlingarna av sittande årsmöte. I Del 2 och Arkivmaterial RAS bilagor återfinns mål och strategier i en mer fördjupad version (visst materiell från RAS 2013 har flyttat till bilagor). Även mer statistisk redovisning återfinns i kapitel Arkivmaterial RAS bilagor.

Syftet med huvudmålet för strategin är att gynna samojedens fysiska och psykiska välfärd i alla situationer och vid alla användningsområden som är naturliga för en polarhund. Och samtidigt gynna den friluftsinresserade och den aktiva hundägarens förväntan på sin fyrbenta vän. En konstruktion och egenskaper som hjälper hunden till fysisk och psykisk välfärd i ett aktivt liv i alla situationer, aktiviteter och sporter, inte minst i de miljöer som är typiska för en polarhund, i draghundssporten och som turkamrat på fjället både sommar som vinter.

Vår avelsstrategi skall vara just RASSPECIFIK, vilket innebär att RAS inte handlar om en allmänt hållen allroundhund utan om de särdrag som rasen har utifrån dess rasstandard, egenskaper som bygger på rasens historiska livsmiljö och användningsområde, samt nuvarande användningsområde (slädhund och sällskapshund), dvs att arbeta fysiskt hårt och länge i ett högre tempo över tid i snö, samt vara ett trevligt sällskap och en familjemedlem mellan arbetspassen. Något vi idag utvärderar enklast och mest tillgängligt för det stora flertalet människor genom draghundssporten. Vi använder sporten för att utvärdera våra hundar inte våra hundar som redskap för att utöva sporten. Genom draghundssport på snö ges vi också möjlighet att så nära det går kunna utvärdera rasens polara egenskaper (se kapiten 2 fördjupning exteriör för en närmare beskrivning av dessa). Det är av denna anledning RAS-arbetet handlar mycket om en polar-brukshund och inte om en tamhund i allmänhet, annars når vi inte målet med att bevara en hel Samojed där vi värdesätter rasens alla egenskaper, utan det skulle då kunna vara vilken ras som helst. Dock är det inget av detta som avgör om samojeden kan användas på lydnadsplan, agilityplan i spårskogen, som sökhund eller till annat utan givetvis går det jättebra att ägna sig åt vilken allmän hundsport man vill med sin samojed, dock är allmän hundsport inget särdrag för rasen och prioriteras därför inte i RAS.

Hur når vi målet?

Sträva efter en sund konstruktion med hög hållbarhet: frisk, rörlig, stark, snabb, uthållig och robust hund. En hund som med enkelhet kan röra sig långt och länge i olika gångarter och tempoväxlingar. Individer med genetiska sjukdomar: HD, ögonsjukdomar, m.m. skall inte användas i avel. Inte heller bör hundar väljas till avel med återkommande rörelsebesvär, hälta/förslitningsskada, på grund av olämplig anatomisk konstruktion. Beivra grova och klumpiga hundar då det inverkar på uthålligheten och skadefrekvensen (onödig belastning av leder och ligament). Vikt (massa) bör beaktas tillsammans med rastyp, sundhet och ändamålsenlighet. I avel bör man heller inte använda hundar som uppvisar annan form av återkommande hälta, stelhet, förlossningssvårigheter, allmänt dålig hälsostatus (ex. står under regelbunden medicinering) eller har andra konstitutionella svagheter. Släktens hälsostatus bör beaktas hos de förestående avelsdjuren, inte bara individerna själva.

FÖRDJUPNING SAMOJEDHUNDENS FUNKTION

Rasens funktionsområde finns förankrat i FCI's katalogisering av samojeden i grupp 5 sektion 1 *slädhundar*. I samojedens rasstandard anges *slädhunden* och i rasens historiska kartläggning anges jakt och *draghund* som de äldsta ursprungliga arbetsområdena. Vikten av hänsynen till hundars funktion tydliggörs i SKK's stadgar och grundregler, avelspolicy samt i målformuleringen (stadgarna) av hur arbetet med de polara raserna skall bedrivas i SPHK's regi. Ordet *funktion* är ledord i mycket av SKK's verksamhet och genomsyrar nästan alla styrande dokument som berör avel med rashundar. I och med detta har rasklubben tagit fasta på rasens funktion under kategorierna population, hälsa, exteriör och mentalitet. Detta ur framförallt fyra aspekter, en sund och livskraftig populationsstruktur, allmän fysisk och psykisk välfärd i ett aktivt liv (friluftsliv, diverse hundsporter m.m.) likväl som förutsättningarna för funktionen för det bruksområde rasen är ämnad för och överlevnad i det klimat rasen är skapt för. Ur den hälsomässiga aspekten har rasklubben lagt vikt vid att påtala betydelsen av en hållbar konstruktion fri från belastnings- och förslitningsskador. Rasklubben värnar om en konstruktion som inte hämmar hunden i något användningsområde. Konstruktionen skall bl.a. ge hunden de bästa möjliga förutsättningarna för långvarig fysisk prestation utan skador. Rasklubben vill göra uppfödarna uppmärksamma på att den funktionella konstruktionen gynnar hunden både i vardagen och under fysiskt tungt arbete i olika situationer, aktiviteter och hundsporter varför funktion bör likställas med sundhet.

FYSISKA OCH MENTALA ANLAG FÖR BRUKBARHET, FUNKTION & VÄLFÄRD

Egenskaper som bör prioriteras för att gynna samojedens sociala förmåga, draghundsanlag, allmänna bruksduglighet samt hundens fysiska och psykiska välfärd.

FYSISKT:

- Temperaturreglering, allmänt samt specifikt vid fysisk ansträngning
- Funktionell ändamålsenlighet i byggnad och konstruktion (anatom/exteriör)
 - Uthållighet
 - Styrka
 - Smidighet
 - Outtröttlig
 - Hållbar konstruktion. Skadefri, tål fysisk belastning över lång tid, se "Belastnings och förslitningsskador" sid 27
- Energi och ämnesomsättning
- Fysiologiskt samspel
- Polara egenskaper

MENTALT:

- Arbetslust
- Intelligens
- Målfokuserad och hårdför i fysiskt arbete (ej detsamma som skärpa) och envishet. Viljan och motivationen att fortsätta arbeta trots fysisk och psykisk påfrestning
- Framåtanda
- Vilja att lägga sig i selen
- Träningsvillighet
- Livlig och uppmärksam
- Frimodig och orädd
- Ej överdrivet förarbunden
- Sansad, ha förmåga att koppla av mellan uppgifterna
- Intresse för självständigt arbete
- Initiativrik
- Koncentrationsförmåga vid enskilda uppgifter
- Stabila nerver, ej stressig eller nervös
- Hög motivation och energinivå generellt (allmän bruksduglighet). Hos alla arbetande raser är det önskvärt med en hög energinivå vilket gör dem lämpade för *uthålligt* fysiskt och psykiskt tungt arbete under lång tid. Med hög energi menas inte nervösa och/eller stressade hundar

Målsättning funktion

- Att samojedhunden förblir det naturliga hundvalet för den aktiva och friluftintresserade valpköparen.
- Att samojedhunden behåller sin ändamålsenlighet i både exteriör och mentala egenskaper.
- Att fler förstagångsägare likväl som etablerade samojedägare intresserar sig för rasens sundhet, särart (det som gör rasen unik) och funktionskraven i exteriör och egenskaper.

Polarhundsdragprov – antal hundstarter per år					
År	DP10	DP20+	DP60	DP100+	DP250+
2013	44	160	85	24	
2014	10	97	45	5	
2015	24	178	80	9	
2016	26	99	113	16	
2017	34	63	99	6	
2018					
2019					

Allmän hundsport – antal starter per år									
År	Lydnad	Agility	Viltspår	Tj.hund	Rally	Bruks.p	Karaktär	Freestyle	Nose.w
2000	11		3			4	7		
2001	14		1						
2002	9			1		3			
2003	6		1			3			
2004	8	1				3			
2005	11		4			3			
2006	10		3			2			
2007	17		4			2			
2008	13		3			1			
2009	10		4			1			
2010	6		3						
2011	4		1			1			
2012	7		1		12				
2013	5		1		14				
2014	3	4	4		16				
2015	4	3	10		16			1	
2016	6	4	7		19				
2017	2	5	2		11			1	10
2018	2	4	1		9			1	4
2019	2	4	1		6	1			7

Ovan: Det är bara officiella starter vid olika prov och aktiviteter vi kan mäta men det ger en fingervisning om att ett antal samojeder varje år aktiveras och motioneras i den utsträckning att de kommer till start vid officiella prov och tävlingar.

Vad gäller polarhundsproven kan vi se en differentiering i antalet starter mellan olika år beroende av hur vintern varit och hur många tillfällen som gått att genomföra.

Antalet starter i allmänna hundsporter får ses som en indikation på att samojedägare förvaltar det goda hundägandet och aktiverar sig på olika sätt tillsammans med sina hundar.

FÖRDJUPNING NULÄGESBESKRIVNING - POPULATION OCH AVELSSTRUKTUR

Nulägesbeskrivningen av dagens population bygger på insamling av information och statistiska värden ur SKK's avelsdata, programmet LatHunden och försäkringsbolagens statistik samt analysering av dessa. Inavel, förlust av genetisk variation och spridning av ärftliga defekter utgör genetiska hot mot alla små djurbestånd. Våra hundraser är inte undantagna från genetiska faror. Avel där endast ett fåtal av befintliga hundar används i uppfödningen riskerar att få mycket allvarliga konsekvenser på sikt. Hög förekomst av ärftliga skador och sjukdomar inom en ras visar att avelsarbetet gått snett. Det är viktigt att såväl rasklubbar, uppfödare och valpköpare bidrar till en genetiskt sundare hundavel (Stockholms universitet, studie finansierad av SKK).

Rasens registrering

Få samojeder har ursprungligen registrerats, men det registrerades en samojedhund i SKK redan år 1893. Rasen blev uppmärksam av en bredare allmänhet under 1970-talet då det även importerades samojeder, bl.a. från USA, som kom att betyda mycket för rasens avelsutveckling. I dagens moderna hundsamhälle är det mer vanligt med importer från olika länder och rasen håller en relativt konstant registreringsciffr.

Nutida inavelsstatistik per år, SAMOJED

I och med att vi inte kan fastställa den befintliga totala inavelsgraden baserad på äldre nära släktskapsparningar visar diagrammen ur SKK's databas endast på dagens inavelsökning. Om inaveln anges med 2 % betyder detta att aktuellt års avelsarbete har lett till en ökning med 2 % utifrån en 5 generationers stamtavla. Detta innebär inte att rasen totalt sett har en så låg inavelsgrad som 2 %. Varje uppfödare bör vara medveten om att gammal inavel inte försvinner eller går att ta bort, den kommer alltid att vara konstant beroende av det vi gjort historiskt, sedan hur mycket den ökar med genom åren är beroende av hur hög den framtida trenden/inavelsökningen kommer att vara.

Den faktiska inaveln i rasen och inavelsgraden angiven i SKK's databas är två olika saker.

Genetisk variation

Genetisk variation (eller ärftlig variation) är ett begrepp som syftar på mängden genetiska variationer inom en art. Bristen på variation inom en art eller population gör den sårbar för sjukdomar och angrepp (se bilaga om inavelns negativa verkningar). Påpekas bör att man främst under andra världskriget i vissa linjer blandade in andra raser vilka gör sig påmind i dagens samojed. En fördel kan vara att vi fick in individer i rasen som breddade den genetiska basen, men till nackdel för rasens specifika egenskaper, den polara anpassningen.

I grunden när samojedrasen etablerades var rasen liten, den byggdes upp av ett väldigt litet antal ursprungshundar (founders) vilket innebar en snäv genetisk bas redan i begynnelsen.

Historiskt identifierade genetiska flaskhalsar:

1. Ytterst få individer togs ut från Sibirien, kanske så få som max 50.
2. Alla ursprungsimporter från Sibirien användes inte i avel.
3. Alla flerfärgade valpar kom systematiskt att avlivas tidigt i etableringen av rasen i västvärlden.
4. Under första delen av 1900-talet drabbades stora delar av den västerländska raspopulationen hårt av valpsjuka och andra epidemier som kom att slå ut ett stort antal individer.
5. De två världskrigen har också inverkat på rashundsaveln allmänt med en kraftig nedgång under dessa perioder.
6. Kraftig inavel genomsyrar avelsmetoden från starten i västvärlden fram till ca början av 2000-talet.

7. Tidigare matadoravel, på ett fåtal i utställningsringen vinstrika hanhundar, har lett till att många hundar idag har ett relativt nära släktskap genetiskt.
8. Idag ses en tydligt eskalerande delning inom raspopulationen med mer eller mindre slutna genetiska subpopulationer, vilket lett till populationer inom populationen.

Att rasen genom århundraden överlevt den hårdhänta gallringen för olika egenskaper med bibehållen hälsa talar för att rasen ursprungligen måste ha varit genomsund och besuttit en okuvlig livskraft.

Begränsningen av antalet avkommor efter varje avelshund är en möjlig väg att sprida aveln på flera individer. Lika viktigt är det också att minimera antalet avelsrestriktioner till fördel för fler djur i avel. Ett sätt att informera uppfödare och hanhundsägare om hanarnas inflytande i aveln är genom att studera s.k. ”farfarskurvor”. Dessa speglar hur många barnbarn hundens farfar har. En hanhund kan ha många avkommor men om dessa används i liten omfattning kan den hanhundens inflytande på sikt bli begränsat. Det omvända inträffar om en hane har relativt få avkommor som istället används flitigt.

DNA-typer/variationer och förekomsten av dessa hos samojed

Under konferensen WSA (World Samoyed Meeting) i Birmingham, England, augusti 2012 presenterade finska samojedklubben en DNA studie gjord på den finska raspopulationen 2010 där det framkom att rasen är mycket illa utsatt vad gäller variationsförekomst av DNA typer. I studien har 54 hundar ur olika familjegrupper testats även inkluderat importerade linjer/familjegrupper från övriga världen. Majoriteten av hundarna i studien, ca 75 %, uppvisade en så kraftig homozygot genetik att vanligast förekomna DNA typen var Samu1 och mer undantagsvis Samu2, och i yttersta undantagsfall förekom någon ytterligare variant hos enstaka individ vilket tyder på en mycket kraftigt inavlad population. De flesta raser har 3-5 dominant variationer, samojeden har 1 och i undantagsfall 2. Enligt den finska samojed-klubben har de ännu inte funnit en enda individ ur den engelska populationen som uppvisar annat än 1 dominant DNA typ (Samu1), populationen saknar helt genetisk variation. Detta innebär att samojeden har mindre genetisk variationsförekomst bevarad än de flesta övriga domesticerade hundraser. I Finland har man dragit slutsatsen att rasen genetiskt är så pass illa utsatt att om Samu1 tillåts fortsätta dominera och slå ut övriga mer undantagsvis förekommande DNA varianter kommer rasen ha svårt att överleva nästa decennium. Hur den svenska och även den svensk/norska populationen ser ut vet vi inte förrän liknande studier har gjorts även på vår egen population. Men vi kan anta att vi ligger farligt till genetiskt även i den svenska populationen då snarlik historisk avelstradition ligger bakom de flesta populationer världen runt där inavel och matadoravel kraftigt har dominerat. Denna studie bör beaktas när vi tolkar resultaten av den digitalt uträknade effektiva populationsstorleken (N_e). Även om N_e individmässigt ligger över den kritiska nivån för en arts överlevnad kan vi ändå fråga oss hur livskraftig raspopulationen är genetiskt? Gammal inavel försvinner aldrig. För vidare information kring denna studie se bilaga.

Livskraftig djurstam

Djurstammar med färre än 50 individer i effektiv populationsstorlek betraktas i artbevarande sammanhang som utrotningshotade. Först vid nivåer över 100 individer går förlusten av gener så långsamt att den naturliga selektionen kan matcha förlusterna och upprätthålla livskraften i djurstammen (Lennart Swenson).

Djurstammar med 400-500 individer i effektiv populationsstorlek anses kunna överleva obegränsad tid utan allvarliga slumpmässiga förändringar av genfrekvenser vilka skulle hota stammens vitalitet. För praktiskt avelsarbete med våra hundraser är det önskvärt att inte underskrida 100 individer i effektiv population med en långsiktig strävan att nå en nivå av 200 djur. Det är därför önskvärt att avelsarbetet i raserna baseras på en medveten styrning så att de flesta familjer (linjer) bidrar med avelsdjur till nästa generation.



Ovan: Några av rasens mest kända sibiriska ursprungsimporter. Från vänster till höger: Houdin, Lobi, Antarctic Buck, Yugor of half way, Moustau of argenteau.

Använda djur i avel

Flertalet hundar gör avelsdebut mellan 2-3 års ålder. En tik bör inte debutera i för hög ålder med hänsyn till djurvälståndet då det blir tyngre och jobbigare födslar. Av djuretiska skäl bör en tik heller inte debutera i för ung ålder, de senaste fem årens statistik (fram till 2019) i avelsdata visar på en minskning av unga djur i avel men vi ser fortfarande hundar som debuterar allt för tidigt, detta vill rasklubben beivra genom att höja den rekommenderade lägsta åldern för avelsdebut för tik till 2,5 år och hane i vart fall inte yngre än 24 månader. Innan ytterligare kullar tas på samma avelsdjur rekommenderar rasklubben uppfödarna/hanhusägarna att innan de upplåter hunden till avel en andra gång först se vad den har givit (utvärdera kullen) innan man bestämmer sig för vidare avel. Lämpligt är också att vid en andra kull hitta nya avelspartners från helt andra linjer till fördel för bevarandet av den genetiska variationen i rasen.

Antalet föräldradjur i avel har minskat något sedan 1990-talet då antalet låg mellan 31-51 använda djur årligen. De senaste fem åren fram till 2019 är antalet 33-40 använda djur i avel detta trots att registreringsantalet inte nämnvärt har förändrats sedan 1990-talet. Dock sticker åren 1990 och 1991 ut då det registrerades fler hundar än övriga år.

Den genomsnittliga kullstorleken ligger relativt konstant men med en marginell ökning de senaste fem åren då vi ser flera av åren dr siffrorna landar på genomsnitt strax över 6,0. Antalet kullar har gått från 60-70 kullar ca de första åren på 1990-talet till de sista fem åren fram till 2019 ser vi ett antal mellan 41-48 födda kullar. Vad denna minskning beror på har vi inte kunnat se orsaken till i vår analys. Dock bör vidare arbete läggas här. En anledning kan vara ett generationsskifte bland uppfödare. En del äldre uppfödare som regelbundet hade kullar har gått ur tiden.

Avelsmatadorer

Med avelsmatador avses hund som överstiger gränsen att få fler valpar än 5 % av de som föds under hans generationsintervall. Vi har idag inte särskilt många avelshundar som har fler avkomor än den övre maxgränsen om 5 %, för närvarande 72 valpar och en som har mer än dubbla antalet barnbarn under samma period. Antalet ska ses som en absolut övre gräns för en enskild individs valpproduktion. Den rekommenderade gränsen för antalet avkomor efter en och samma avelshund är max 2 % av antalet födda valpar under en generation, 2013 var antalet 28 stycken. Se "Avelsstatistik" för större statistiskt underlag i kapitel 3 bilagor fram till 2013.

Vi har sett en positiv trend i medvetandet kring problematiken med att låta en och samma hane bli far till procentuellt för många valpar inom populationen. På 1970-talet och 1980-talet hittar vi hanar med så mycket som 32 svenskfödda kullar, ytterligare utlandsfödda kullar finns på samma hane. Idag hittar vi inga hanar med ett så pass stort antal kullar om än dock vissa hanar fortfarande kan ligga på gränsen till överutnyttjade. Enligt beräkningar i LatHunden har vi gått från 34 avelsmatadorer på 1970-talet till 6 avelsmatadorer 2009. Likaså ser vi en positiv trend i antalet barnbarn, från 449 till 151 (2013) men 2019 ser vi åter igen en ökning till den som toppar barnbarnslistan på 173 barnbarn.

Export/Import

Rasklubben vill påkalla uppmärksamhet på att det utanför FCI-länderna finns flera olika rasstandarder för samojed, där den största skillnaden är storleken (tillåten mankhöjd). Kvaliteten är också skiftande vad gäller bruksegenskaper vilket bör beaktas av uppfödarna vid avelslektering då vi önskar bevara och förbättra dessa. Under åren 2004-2011 har 87 importerade hundar registrerats i SKK. Det är idag större spridning på varifrån importerna kommer än tidigare. Antal import per år före år 2004 finns inte specificerat i SKK's avelsdata. 2012 – 2019 registrerades 83 import, varav runt tioalet plus/minus per år. Antalet årliga import har legat ganska konstant sedan man började mäta det i avelsdata 2004.

Samma krav som vi har på våra svenska avelsdjur ska också gälla för våra utländska avelsdjur. Vid registrering av valpar efter utländska avelsdjur, vars hälsoundersökningsresultat ej är godkänt enligt FCI-metod och –regler, skall vid registrering följa SKK's registreringsregler och krav.

Importer har i SKK stambok korta stamtavlor och okänd hälsostatus varför det ger ett mer osäkert indexresultat för exempelvis HD vid användande av utländska hundar som inte finns dokumenterade i vår svenska databas. De utländska hundarna registreras ibland med tre generationer eller ibland också med tomma stamtavlor, detta gör att det blir svårt att följa upp dem i SKK databas. Men vet man vilket land hunden kommer ifrån kan man via det landets likvärdiga databas gå vidare, dock är det långt ifrån många länder som har en lika öppen databas som SKK. Vi bör också vara medvetna om att idag importeras det hundar från många olika länder med olika regler för registrering och inmönstring av hundar, vilket också utgör en osäkerhetsfaktor i valideringen av de utländska hundarnas stamtavlor.

Rasen är idag spridd över nästan hela världen vilket gör att det växer fram olika varianter och typer världen över.

Genetiska sub-populationer

Samojedhunden brottas med samma problematik som många andra arbetande raser, en genetiskt delad population orsakat av att uppfödarna har olika inriktningar med sin avel. Vissa satsar på en allmänt hållen familje- och utställningshund medans andra uppfödare riktar sin avel mot en brukssatsning med selektion för de egenskaperna redan vid val av avelsdjur. Dessa två inriktningar tenderar dessutom att premiera olika fenotypiska hundar inom det breda spektrumet av tolkningar av rasstandardens.

Detta i sin tur leder till att många uppfödare upplever det svårt att finna bra avelshundar som är tillräckligt obesläktade då de olika subpopulationerna bidrar till snäv genetik inom den typ av hund med de egenskaper respektive uppfödare letar efter.

Det börjar uppkomma mer ofta diskussioner bland vissa uppfödare och entusiaster om att en officiell delning av rasen skulle vara en lösning. Men i dagsläget jobbar klubben för en enhetlig ras med rasstandardens alla egenskaper i fokus i vårt arbete med rasen.

FÖRDJUPNING HÄLSA

Försäkringsbolag – Agria breed profile

Utdrag ur Agria breed profile för Samojedhund finns återgivet i bilaga i kapitel tre. Agria börjar med att lägga ett observandum på att detta är en ras med relativt lågt antal försäkrade individer i Agria vilket man bör ha i åtanke när man tolkar resultatet.

Precis som vid föregående statistiska underlag från Agria visar det på att den största risken för Samojedhunden att drabbas av åkommor eller dödsfall är kopplat till endokrina problem. Åter igen står vi inför ett statistiskt resultat som våra uppfödare har svårt att känna igen sig i då många menar att de inte har erfarenhet av utbredda problem inom dessa områden.

Något som också ligger högt och där Agrias statistik för vår ras visar på större risk än hos övriga raser är problem i rörelseapparaten och skador. Detta är bekymrande i och med att Samojedhunden skall vara en arbetande ras som skall vara byggd för långvarigt fysiskt arbete. Här kommer vi åter till vikten av att testa våra avelshundar i praktiskt bruk regelbundet över flera säsonger för att kontrollera att de är korrekt byggda och har en kropp och rörelseapparat som är hållbara och skadefri långt upp i åldern.

Även här kan vi dra paralleller till ökad djurvälstånd genom krav på att våra hundar genom dragprovsverksamheten kopplad till utställningsverksamheten lägger ett krav på att hundens kropp även skall hålla för belastning och arbete över tid.

Hälsa- och funktionsenkät 2019

Statistiken vi fick ut av denna enkät återges mer som bilaga i kapitel 3.

Det som stack ut som vi kan se som orande var:

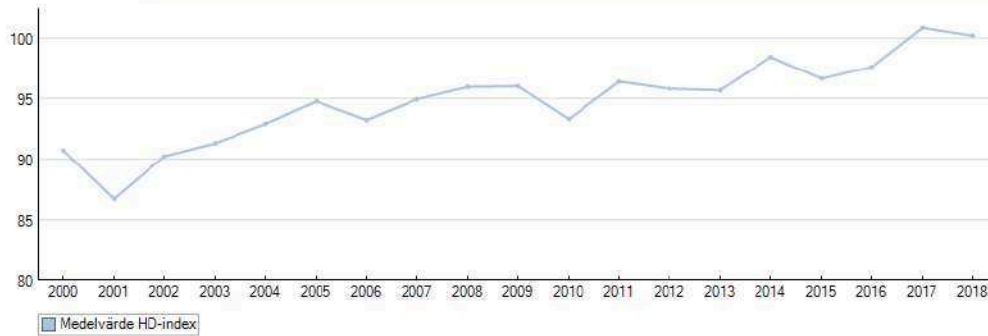
- Stora biverkningar vid kastration. Framför allt problem med förändrad päls näms. Även problem som deprimerad, slö/lat, osäker, viktproblem, mm.
- Större problem med rädslor än förväntat. 50% hade hundar med skoträdsla. Andra rädslor som också förekom var hala golv, folksamlingar, främmande miljöer, visar reservation mot främmande människor.
- 27 av 41 svarande angav att de hade problem med täta urinvägsinfektioner.
- Ett stort antal hundar har problem med fuktexem/hitspots.
- Endast 25,8% av de svarande motionerar sina hundar regelbundet genom draghundsträning. Detta innebär att vi kan ha problem med många individer som inte får den mängd intensiv fysisk träning de behöver för att motverka risken för att utveckla diabetes (se under rubriken diabetes) samt inte får den fysiska stimulansen hunden bör berikas med ur ett djurvälståndsperspektiv.
- Av de som motionerar sina hundar genom draghundsträning kör många allt för korta turer, 30,5% kör aldrig över 5 km, 41% kör aldrig över 10 km och 27,8% kör sträckor på 10 km och vissa även på över 20 km. En vuxen samojed behöver ofta intensiv träning/fysisk motion flera dagar i veckan för att vara nöjd.
- Vi bör jobba hårdare med pälskvaliteten på våra hundar då många anger att de har problem med snö och isklumpar i tassarna.
-

HD - Index

Sedan 2016 infördes HD-index för samojedhund. Detta verktyg som stöd för våra uppfödare har både risats och rosats och det är först i denna version av RAS som vi fått med den utvärdering av hälsoprogram som tidigare gjordes av rasklubben i samband med införandet av HD-index. Detta innebar för samojedhundens del en uppluckring i ett svart/vitt system till fördel för ett system som tar större hänsyn till helheten.

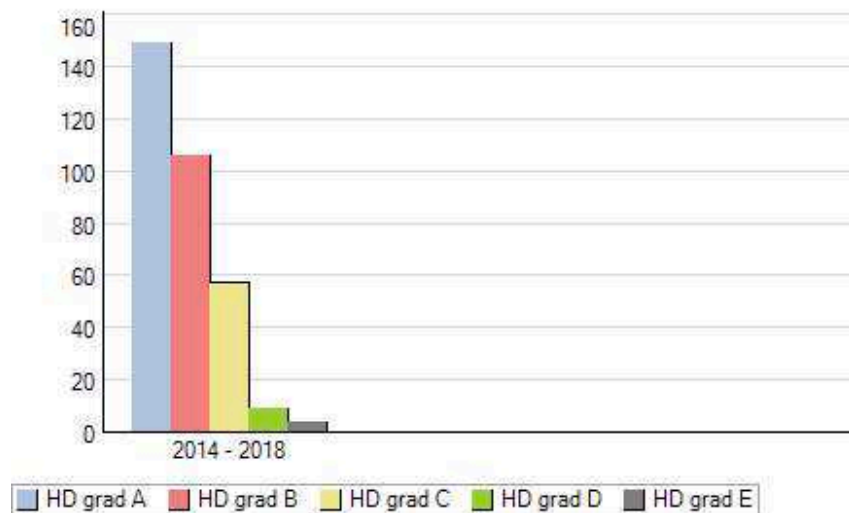
Födelseår: 2000 - 2018 Typ: HD-index medelvärde Visa

	2000	2001	2002	2003	2004	2005	2006	2007	2008	2009	2010	2011	2012	2013	2014	2015	2016	2017	2018
Medelvärde HD-index	91	87	90	91	93	95	93	95	96	96	93	96	96	96	98	97	98	101	100



Födelseår: 2014 - 2018 Typ: HD-index referenspopulation

Diagnos	Antal (andel) undersökta	Medelvärde HD-index
HD A	149 (45,8 %)	109
HD B	106 (32,6 %)	97
HD C	57 (17,5 %)	90
HD D	9 (2,8 %)	83
HD E	4 (1,2 %)	78
Totalt antal undersökta	325	
Antal födda	1 308	



Glädjande här att at vi har en majoritet av A röntgade hundar och även B hundar som utgör en stor andel av röntgade hundar är fria/friska hundar. Rasklubben ser en risk i att folk kan börja stirra för mycket på A resultat och glömma andra viktiga egenskaper. B resultat får inte börja selekteras bort ur avel på grund av att en indexsiffra är ett statistiskt värde som det är lätt att ta på. För den genetiska variationens skull är det viktigt att både A och B hundar får ett fortsatt högt avelsvärde.

Fertilitet/Fortplantning

"Prioritera avel av hundar med naturlig fortplantningsförmåga." (SKK's Avelspolicy)

Tik skall ha normala l p samt vara parningsvillig f r att anv ndas i avel. Hanhund skall ha en normalt utvecklad k nsdrift f r att anv ndas i avel. God k nsdrift och fortplantningsf rm ga (parning, dr ktighet, valpning och valpv rd) hos avelsdjuren  r v sentliga. Fria parningar, d r hund och tik klarar akten sj lva skall efterstr vas (all form av tv ngsparning  r f rbjudet enligt svensk lag). Goda modersegenskaper  r av vikt att bevara. Naturliga egenskaper/beteenden s  som att tiken spyr upp maten till valparna m.m.  r p  v g att g  f rlorade i stor utstr ckning inom tamhundsaveln. Viktigt  r  ven att notera hanhundens beteende gentemot valpar. Att vara en god far/lekpappa  r viktigt f r valpens utveckling. Detta inneb r dock inte att man skall v lja den n rmast tillg ngliga hanhunden man kan hitta att para sin tik med.

Vitalitet

Str van skall vara h g vitalitet hos avelsdjuren. En samojedhund skall vara vital och h lla sig ungdomlig upp i h g  lder, vilket man kan uppn  genom att i rimlig utstr ckning anv nda n got  ldre djur i avel, med dokumenterad h g vitalitet l ngt tillbaka i stamtavlan och som bevisligen varit sjukdoms- och skadefria under en l ng livstid. God vitalitet inom rasen uppn s  ven genom att anv nda hundar som utvecklas l ngsamt och inte  r f rdigutvecklade f rr n vid n rmare 5  rs  lder, samt att inte anv nda hundar som  r "f rdiga" tidigt (vuxen f r sin  lder) i avel d  de kan bli  verutvecklade i vuxen  lder.  ven om en tik  r mogen att ha valpar n r hon  r 2-3  r gammal s  forts tter hon att utvecklas, likas  g ller hanhunden. Hundarna vidareutvecklas f r varje  r, benstommen breddas (blir gr vre), hundens vikt och massa  kar, muskelmassan  kar och st rks, djupet av br stkorgen  kar med  ren, bredden och tyngden i huvudet  kar o.s.v. Med en tidigt f rdig hund menas att den har en l mplig massa, vikt, br stdjup, huvud, proportioner, m.m. l mpligt f r en vuxen hund (4-6  r) redan i unghunds ren. Dessa tidigt utvecklade hundar kan komma att forts tta utvecklas under m nga  r till och m nga av dessa tenderar att bli grova, tunga, l gst lld (br stkorgens djup  kar med  ren varf r proportionerna f r ndras) och klumpiga i vuxen  lder. Dessa hundar tenderar i slut nden att bli gamla i f rtid. Att selektera tidigt f rdiga hundar till avel kan leda till minskad vitalitet hos rasen, likv l som det inverkar p  h llbarheten vid fysisk belastning. Detta b r  cks  exteri rdomare uppm rksamma genom att inte prisbel na hundar som ser allt f r f rdigutvecklade ut f r sin  lder d  vinstrika hundar ofta selekteras till avel. Idag ses ett v xande problem d r exteri rdomare premierar juniorer och unga hundar som uppvisar en massa och grovhet l mplig f r en vuxen hund, 5-7  r.

Genom regel ndringen fr n 2012 med tilldelande av utst llningscertifikat i bruksklass minskar risken att certifikat delas ut till unga hundar som ser vuxna ut med anledning av  lderskraven f r deltagande vid bruksmeritering. Ett st rre antal v ldigt unga hundar kan allts  inte l ngre t vla om certifikat p  utst llning vilket b r ses som ett sundhetstecken f r rasens vitalitet d  m nga uppf dare  n idag v ljer avelsdjur efter h ga premieringar i utst llningsringen.

Kastration

I linje med SKK's nuvarande arbete rekommenderar rasklubben att man aldrig kastrerar sin hund annat  n av medicinska sk l. Detta bl.a. p  grund av:

- Rasen  r som population genetiskt liten, varf r man inte b r bidra till att f rs mra den ytterligare genom slentriankastration som sl r ut fullt friska och funktionsdugliga hundar ur avel.
- De problembeteenden man eventuellt l ser med en kastration  r de som ligger i sexualiteten, vilket v ldigt f  upplevda problematiska beteenden g r.
- Vissa problematiska beteenden kan  cks  f rv rras d  en kastration s nker hundens testosteron som hj lper till att skapa en god sj lvk nsla hos hunden.
- En kastration  r ett kirurgiskt ingrepp som alltid  r omg rdat av medicinska risker.
- Samojeden  r en ras som p verkas kraftigt negativt av en kastration d  de kan bli loja/sl a (missgynnar den generella arbetslusten) och  ka kraftigt i vikt.

- Den mest vanliga negativa effekten, som i stort sett alla kastrerade samojeder drabbas av, är att pälsen börjar växa i mängder och omfång.
- En kastrationspäls kan bli väldigt mjuk och ullig i sin struktur med kraftigt försämrad förmåga att hålla snö, is, smuts och fukt borta. De polara egenskaperna uteblir.
- En kastrationspäls blir lätt så lång och omfångsrik att man tvingas klippa hunden, vilket aldrig är bra.
- Den mjuka ulliga kastrationspälsen ger också upphov till stora tovor som är svåra att reda ut.

Påpekas bör också att även kemisk kastration kan ge samma och/eller snarlika biverkningar med bibehållen negativ biverkning även efter att preparatet gått ur kroppen.

En intakt hund gynnar avelsbasen då den finns tillgänglig för avel ifall den bedöms lämplig. Kastration i tidig ålder försämrar uppfödarens möjlighet att utvärdera mentaliteten vilken inte är fullt rättvisande förrän hunden når vuxen ålder, en ung hund som kastreras tidigt blir aldrig mentalt vuxen. Ökar kastrationen av unga djur försämrar uppfödarens möjlighet att utvärdera mentaliteten i sitt avelsprogram.

Belastnings- och förslitningsskador

Samojedhunden är en polar-brukshund varför stor vikt skall läggas vid dess anatomiska konstruktion i förhållande till risken för belastnings och förslitningsskador vid fysiskt arbete. Detta kan utvärderas vid regelbundet fysiskt arbete under längre tid. En samojed med sund konstruktion skall inte uppvisa belastnings- och förslitningsskador i högre grad än genomsnittet vid regelbunden fysisk belastning under längre tid och flera säsonger. Samojeden skall genom sin konstruktion hålla för ett aktivt och regelbundet friluftsliv på fjället, i dagspåret och under långa strapatser året om under alla årstider, likaså skall samojeden hålla fysiskt för övriga diverse hundsporter.

En konstruktion som menligt inverkar på hundens förmåga att hålla sig skadefri vid längre regelbunden fysisk belastning bör väga tungt vid utvärderingen av dess kvaliteter som avelsdjur då samojedhunden först och främst skall vara just en funktionell polar-brukshund. Rasens anatomiska konstruktion får aldrig utgöra en begränsning i hundens användningsområde eller i dess välfärd i alla situationer. Här bör också tillväxt och utveckling beaktas då en samojed skall uppvisa en fortsatt hållbar konstruktion även när den når vuxen ålder (5-7 år) och där över.

Egenskaper i hundens konstruktion som kan orsaka ökad risk för belastnings/förslitningsskador:

- **Tung/grov hund (ökad eller överdriven tyngd och massa generellt i förhållande till dess storlek)** – Disponerar för förslitningsskador på leder och ligament generellt, samt inverkar menligt på uthålligheten.
- **Grova och breda bröstorgar och frontpartier** – Disponerar för överbelastningsskador i frontpartiet, bog-, armbågs- och handleder, m.m. Hos en hund i rörelse hamnar naturligt mycket kraft och belastning på leder och ligament i frontpartiet. Breda tunnformade fronter disponerar också för problem i den snörande gången.
- **Tungt/grovt huvud** – Tröttar hunden vid fysiskt arbete.
- **Övervikt (hunden är tjock eller fet)** – Disponerar för ökad risk för belastnings och förslitningsskador generellt.
- **För raka eller veka handleder/handlovar** – Disponerar för överbelastningsskador av leder och ligament i handloven.
- **Övervinklad eller otillräckligt vinklad fram och bak** - Disponerar för felaktig belastning av leder, ligament och bendelar. Exempelvis en för rak front eller otillräckliga vinklar i bakstället, m.m.
- **Överbyggd** – Ger onödig vikt på frambenen.
- **Sänkt rygg (svankryggad)** – Disponerar för förslitning av ryggkotor.
- **Platta tassar utan svikt i tålederna** – Ger dålig stötdämpning.
- **In- eller uttåad ställning** – Disponerar för förslitningsskador.
- **Står under sig fram** – Innebär ökad påfrestning på framben och front parti.



människan tycker är vackert att se på. Bild och beskrivning återges här med ägarens tillåtelse.

Till vänster: Detta är en hanhund som är SEUCH och vunnit mycket i utställningsringarna men som tyvärr fick avsluta sitt liv för tidigt då hans kroppsbyggnad orsakade honom belastnings-/förslitningsskador i boglederna på grund av hans byggnad/konstruktion, en allt för stor, bred, djup och vinklad bröstorg var enligt behandlande veterinär orsaken till de uppkomna problemen. Veterinären menade också att dessa typer av skador var vanliga på hundar med denna typ av bröstorgskonstruktion. Veterinären jämförde här med rottweiler som ofta drabbas av dessa skador på grund av sin stora och tunga bröstorg. Förutom den överdrivet stora och övervinklade bröstorggen uppvisar denna hund även ett allt för kompakt och lågställt utseende, något som missgynnar hundens funktion. Både utställningsdomare och uppfödare måste bli bättre på att bejaka de attribut som hunden ur ett djurvälståndshänseende tjänar på istället för vad den enskilda

Våra hundar blir allt tyngre och grövre

En subjektiv uppfattning 2019 efter att flertalet uppfödare följt diskussioner kring rasens storlek och vikt i sociala medier har gett en bild av att många hundar idag väger betydligt mer än vad en samojed gjorde förr. Flertalet är de ägare som anger vikter på runt och över 30 kg. Det verkar finnas en uppfattning om att ju tyngre och större desto bättre. Vi ser även i utställningsringarna hur domarna idag efterfrågar mer massa och tyngd hos våra hundar, vilket inverkar negativt på rastyp, uthållighet, fart, skadefrekvens och vitalitet.

- Viktangivelsen ströks i den svenska standarden efter revideringen 1976 (tik 16-20 kg, hanhund 20-25 kg, obs till dessa viktangivelser tillät även dåtidens rasstandard en högre höjd än idag). Kanske är detta orsaken på sina håll till dagens nya problem inom rasen. Och en idag okunskap om vilken grovlek/massa en standardenlig hund bör ha i förhållande till sin storlek. Kanske trodde man att kunskapen grovlek/massa för en standardenlig samojed var så självklar att detta inte behövde anges genom vikt i standarden.
- I den tidiga engelska standarden runt 1912 angavs vikten på tik till 18 kg och hanne 22 kg. Och i en artikel i tidningen "Country New's" april 27, 1928 som handlar om Samojedhunden och Farningham kennel anger man att vikten på en Samojedhund skall ligga mellan 18-23 kg.
- Mrs Killburn Scott (grundare av rasen i England) sa på sin tid: "Samojeden får aldrig vara lika grov som en grönländshund, uppfattar man den som felbyggd (för tunn i benstommen) då är den förmodligen rätt".

Cert med krav på provmerit är en hjälp på vägen till att minimera riskerna att hundar i allt för ung ålder tilldelas titlar och meriter då polarhundsproven ställer krav på en minimiålder för att komma till start. Detta minskar risken för att överutvecklade unga hundar vid utställning tilldelas meriter utifrån kommentaren "den ser ju så färdig ut för sin ålder", hur kommer då denna hund att förhålla sig till rasstandardens när den är vuxen vad gäller proportioner, massa och pälsvolym? Alla dessa delar kommer det bli mer av under tillväxten, bröstorggen blir djupare (benen procentuellt kortare), massan och tyngden ökar och pälsen ökar i volym.

För att få en bättre bild av rasens utveckling i västvärlden se RAS del 3 arkivmaterial bilaga 10.

Diabetes

Den rasen som är mest drabbad, samojed, är också den rasen som är framavlade för att springa. Den ska lätt kunna ta upp sockret och snabbt kunna tillgodogöra sig maten och sedan springa oavbrutet i många timmar. När den inte utnyttjar sin fulla kapacitet blir den sjuk (Hanna Brodda, 2013, www.dinamediciner.se). Enligt veterinärmedicinsk statistik är samojedhunden den ras som 2013 toppar listorna. Rasklubben har fått

kännedom om att det bedrivs forskning kring diabetes hos bl.a. samojedhund vid SLU (Sveriges lantbruksuniversitet) 2013. Om det är ärftligt eller inte, vet inte forskarna, men eftersom vissa raser drabbas mer misstänks en viss ärftlighet. Även cairnterrier och jämthundar får oftare diabetes, enligt Tove Fall, som doktorerat i hunddiabetes vid Lantbruksuniversitet.

2019 går det att läsa på Agrias hemsida om diabetesforskningen att nordliga raserna är mer drabbade.

– *De nordiska raserna ligger i topp när gäller risken att bli sjuka, konstaterar Tove Fall.*

En intressant parallell: av alla världens länder toppar Finland och Sverige listan för antal drabbade av diabetes typ 1. Vad som ligger bakom dessa höga förekomster vet man ännu inte, varken hos hund eller människa. Men enligt vissa teorier var höga sockernivåer i blodet en överlevnadsfördel under verkligt kalla tider, eftersom de sänkte fryspunkten för kroppsvätskorna. Idag, när människan lever betydligt längre än förr, har istället den dåtida fördelen blivit en nackdel.

– *Det är tänkbart att detta haft betydelse även för våra nordiska hundraser, säger Tove Fall.*

Studien visade att även åldern har stor betydelse för risken att utveckla diabetes. I snitt insjuknade hundarna vid åtta och ett halvt års ålder, men risken ökar ju äldre hunden blir. Unga hundar däremot drabbas sällan.

Sambandet mellan miljö och kost har det gjorts studier på redan 2004 vid SL där det konstaterades även då att Samojeden var en ras förekom med diabetes mer vanligt i förhållande till antalet hundindivider i rasen. Man konstaterade i den studien att intensiv träning hade en avsevärd effekt på förebyggande prevention att hundar inte insjuknar i diabetes. Längden på promenader visade sig dock inte ha någon betydelse medans antalet tillfällen per vecka hunden erbjöds intensiv fysisk träning ökade chansen till att hundar inte insjuknade. I samma studie framgick även att kastration var en orsak till ökad risk för att drabbas av diabetes.

Återigen kan vi konstatera att om vi ökar intresset hos samojedägare att arbeta fysiskt med sina hundar genom dragträning med sikte på att komma till start vid prov och meritering ökar vi också antalet hundar med god hälsa och ökad djurvälstånd.

På agrias hemsida 2019 framgår det också att övervikt är en orsak till ökad risk att utveckla diabetes, även här kan vi hänvisa till att polarhundsproven och dess koppling till utställningsverksamheten ökar antalet hundar som motioneras och därmed ökar risken för övervikt och diabetes.

FÖRDJUPNING MENTALITET OCH MENTALA EGENSKAPER

Rasens mentalitet skall ge förutsättningar för att hunden på ett trevligt sätt skall fungera i samhället och vardagen, vilket är en självklarhet och förutsättning för rasens fortlevnad. Dessutom skall rasen tydligt uppvisa egenskaper och önskvärda beteenden specifikt för rastypen (polarhunden) och dess användningsområde (draghunden), beteenden och mentala egenskaper som krävs för att hunden skall klara av överlevnaden i sin ursprungliga miljö likväl som de mentala draghundsanlagen. För att bevara samojeden skall alla dessa mentala delar finnas representerade i samma hund (se tabell under "Samojedhundens funktion"). I SKK grundregler 2.3 framgår bland annat att det åligger varje medlem i SKK organisation att till avel endast använda hundar som har ett gott och för rasen typiskt temperament.

Samojedens mentalitet finns bäst beskriven i den äldre rasstandard från 1909: "Samojedens är en medelstor arktisk spetshund. Den är stark, elegant, rörlig, lugn, stolt och självsäker."

Samojeden skall vara:

- Tillgänglig
- Öppen
- Lätt att ha att göra med och flexibel i sitt umgänge med människor och andra hundar.

Skygghet eller aggressivitet mot människor och andra hundar är otypiskt och gör hunden mycket dåligt ämnad för sina arbetsuppgifter, likväl som det gör hunden dåligt lämpad som familjemedlem.

Rena utfallsbeteenden/direkta anfall mot andra hundar eller människor är inte önskvärt (gäller såväl hanhund som tik). Detta skall vid exteriörbedömning premieras med D (disqualified), och vid övriga tävlings- och provtagningstillfällen diskvalificera hunden.

Angående jaktintresse är det intressant att värdet i MH-diagrammet ligger lågt trots att samojeden allmänt upplevs ha en stark till väldigt stark jaktlust. Detta kan förklaras genom testmetoden. På MH simuleras ett jaktbyte med något som rör sig, en trasa som dras på marken eller liknande. Vad man egentligen mäter är hundens vilja att följa efter en trasa inte hundens verkliga intresse för jakt och vilda djur. Ursprungliga raser som exempelvis spetsar reagerar ofta svagt på denna typ av retning, för dessa hundtyper krävs verklig retning för att väcka hundens vilt- och jaktintresse.

"Alla hundar skall ha en mentalitet som tillåter att de kan fungera i samhället. Rastypiska beteenden måste beaktas och tillåtas, men överdrivet reserverat eller skarpt beteende är aldrig önskvärt. Aggressivitet och paniskt flyktbeteende kan icke tolereras och skall rendera hunden Disqualified." (Ur: SRD)

Arktisk överlevnadsinstinkt (en del av rasens specifika mentala egenskaper) är viktig för de polara egenskapernas fortlevnad. Egenskaper och förmågor som krävs för överlevnad i arktiskt klimat. Ex: att under vila i sträng kyla rulla ihop sig och vika in tassarna, använda svansen som skydd för nosen (filtrera luften), instinktivt resa på sig och skaka av sig snön med jämna mellanrum om det snöar kraftigt. Utan dessa egenskaper riskerar hunden köldskador eller att kvävas under snömassorna.

Med **anlag för brukbarhet** eller mer specifikt för samojedens del kallat **draghundsanlag** (förankrat i rasens standard under användningsområde där bl.a. slädhunden anges) menas en mängd olika mentala och fysiologiska egenskaper som tillsammans utgör de grundläggande medfödda förutsättningarna för att hunden skall kunna utföra sitt för rasen typiska arbete (se faktabeskrivning under "Samojedhundens funktion"). Med anlag menas att hunden instinktivt skall ha hög motivation för sitt rasspecifika arbete och inte skall behöva läras att utföra det, man pratar här om en naturlig fallenhet.

Den övergripande viktiga egenskapen för god brukbarhet är **arbetslusten**. Denna egenskap är av naturliga skäl mycket viktig och har historiskt prioriterats mycket högt, men har hos många i den västerländska aveln allt för

länge försumrats. Arbetslusten utgör en förutsättning för att hunden skall vara dresserbar och kunna motiveras för sin uppgift.

Hundars mentala egenskaper, deras mentalitet, yttrar sig i form av beteenden. Beteendeegenskaper är genetiskt sett kvantitativa, vilket innebär att ett flertal gener under inverkan av miljöeffekter avgör hur egenskapen manifesteras hos den enskilda individen. Egenskaper omnämns i dagligt tal ofta i termer av att det finns eller inte finns hos individen. Mer rätt är dock att tänka på en egenskap som något alla hundar har, men att den uttrycks i olika grad hos olika individer. Här måste man vara på det klara med vilka är beteendena som skapar dessa önskvärda och för rasen specifika egenskaper. Kraven på en arbetande hunds fysiska egenskaper definieras helt utifrån de rasspecifika arbetsuppgifter den skall utföra. För de mentala bitarna gäller detsamma men med ett tillägg att de skall anpassas till kraven på en kamrat och familjemedlem i dagens samhälle. Alla hundar oavsett rastillhörighet skall kunna leva som kamrat och familjemedlem i dagens moderna samhälle utan varken fysisk eller psykisk ohälsa. Den enskilde valpköparen förväntar sig en trevlig kamrat och en funktionell hund som lever länge och kan följa med i ett aktivt friluftsliv på fjället och i dragspåret.

Vad gäller de mentala egenskaperna för arbete och funktion så la årsmötet 2019 till handlingarna att ett behov finns av att hitta metoder för att stärka dessa delar av mentaliteten inom rasen. 2019 las också till handlingarna en uppfattning om att många hundar idag inte har vad som krävs mentalt av en arbetande hund som tränas regelbundet, över längre distanser (i vart fall över 10 km) och att klara av att hålla ihop huvudet för exempelvis ledposition där de förväntas driva framåt i bra fart över tid i flera dagar efter varandra (exempelvis DP60, DP100, DP250). Allt för ofta ser vi hundar som kanske håller i skallen en av tre mil eller i kanske en av två dagar vid 2x3 mils prov i ledposition. En hund med bra egenskaper och drivkraft skall hålla i ledposition i flera dagar och mil efter mil. Rasklubben ser ett behov av att väcka debatten kring vikten av att avla på hundar med ledaregenskaper och mental styrka att hålla ihop huvudet för långvarigt arbete inte bara under träning utan också i de mer mentalt påfrestande situationerna som hundarna utsätts för vid prov/tävling. Här kommer återigen dragprovets betydelse in att sätta krav på att hundarna testas i situationer där det ställs högre krav på de mentala bitarna än vad det gör i träningsspåret hemmavid.

FÖRDJUPNING EXTERIÖR

En typisk samojed skall falla innanför rasstandardens ramar genom att uppvisa det specifika (unika) i samojedens exteriör (funktionskrav: polara egenskaper och för draghunden gynnsam konstruktion). Den skall uppfylla de krav som ställs på en polarhund, karaktärer som skiljer en polarhund från övriga spets hundar (ex: polara egenskaper), samt de särdrag som skiljer samojeden från övriga polarhundar. Vikten av att prioritera ändamålsenligheten (funktionen) i exteriören finns förankrat i SKK's avelspolicy, se ovan. Likaså gäller vikten av att förebygga exteriör konstruktion med icke önskvärda egenskaper som kan leda till exempelvis belastnings och förslitningsskador vid fysiskt arbete. Förankringen av de polara egenskaperna finner vi bl.a. i rasstandardens som säger att samojeden är en arktisk spets. Den beprövade erfarenheten bland flertalet människor som nyttjar sin/sina samojeder i praktiskt bruk under skiftande säsonger bekräftar vilka delar i exteriören som kan komma att missgynna den polara funktionen i olika situationer och väderlekar.

Den polara anpassningen hos Samojedhunden är ett resultat av naturens eget urval. Särarten hos denna uråldriga arktiska spets är omvitnad sedan hundratals, kanske tusentals år tillbaka. I språkforskningen har man i de äldre polarfolkens språk funnit ord för detta, människorna behövde prata om det. Att den klassiska ändamålsenligt anpassade rastypen överlevt genom årtusenden bevisar att dessa hundar haft så många livsviktiga egenskaper både fysiologiskt och mentalt för överlevnad och arbete i det arktiska klimatet att de överlevt ett naturligt urval – den tuffaste selektionsmetoden av alla. Denna arktiska/polara anpassning för överlevnad och funktion är sedan gammalt förknippad med rasen. Den har förbryllat och fascinerat och därmed betytt mycket i arbetet för rasens bevarande och dess förvaltning. Den klassiska rastypen har ett kulturhistoriskt värde vilket specialklubben, rasklubben och uppfödare bör slå vakt om.

Strävan bör vara en funktionell fenotyp (utseendet/formen, det man ser hos hunden) i harmoni med rasstandardens. Formen/utseendet som målas ut genom ord i rasstandardens definierades ursprungligen helt utifrån de rasspecifika arbetsuppgifter den skulle utföra (funktion), samt utifrån den miljö den en gång är skapt att överleva och verka i (polara egenskaper). Formen styrs av funktionen.

Ur avelssynpunkt har alla rastypiska hundar (excellent, very good och good) lika värde. Championtitlar skall inte styra valet av avelsdjur. Att välja avelshund enbart efter utställningsframgångar i konkurrens klass medför stor utslagning av många fullgoda avelsdjur, och minskad genetisk variation. Championat och avelsvärde är inte samma sak. Likaså bör titeljakt oavsett exteriör eller bruks generellt undvikas till fördel för fler djur i avel vilket gynnar den effektiva populationsstorleken, men detta betyder inte att vikten av att pröva och utvärdera avelsdjuren utgår. Funktionen kopplad till rasens ursprungliga arbetsuppgift skall alltid beaktas.

Funktion och Polara egenskaper

Begreppet polara egenskaper kom till då rasklubben för många år sedan på 1980-talet började arbeta med att på ett begripligt sätt förklara för uppfödare och exteriördomare varför vissa exteriöra detaljer var viktiga för samojedhunden som polar-brukshund (vilket beskrivs i rasstandardens med orden "Arktisk spets" och "slädhund"). De polara egenskaperna i kombination med hårt fysiskt arbete är stora delar i det som gör samojedhunden unik och skiljer den från alla andra hundtyper.

- ***Päls - Dubbelt hårlag. Underullen isolerar, täckhåren skyddar underullen.***
Polar päls av rätt struktur och mängd. En för mjuk och ullig päls är förödande för den polara funktionen. Den polart anpassade pälsen är varken särskilt stor, rund eller omfångsrik men tillräckligt tjock och tät för att skydda hunden mot kyla. Strukturen är strittande/rakt utstående, här menas täckhåren. Pälsstråna är ihåliga för att verka som optiska fibrer i arktiskt klimat med dålig UV-strålning. En päls av fel struktur och/eller proportion mellan underull och täckhår fungerar inte tillfredsställande vid avstötning av snö, is, fukt/blöta och smuts. Täckhåren skall vara hårda och sträva, nästan lite oljiga för att hålla fukten borta, samt av tillräcklig längd i förhållande till underullen som annars lätt absorberar snö, fukt och smuts. En för omfångsrik päls gör att hunden lätt går varm och kan överhettas vid fysiskt arbete. Häri ligger den svåra avvägningen då hunden både skall överleva och arbeta i kyla. Blir hunden snabbt varm minskar också uthålligheten samtidigt som snö och is lättare bildas som klumpar i pälsen och tassarna som kan ge upphov till fysisk smärta. I värsta fall kan en onaturlig värmealstring leda till överhettning/hypertermi.

Specifikt för benhåret bör påpekas att det skall vara kort och glatt för att stå emot snö- och isklumpar på vintern. Det får heller inte vara för långt eller bestå av för riklig underull som gör att benhåret känns mjukt och ulligt då det tenderar att dra till sig is och snö klumpar. Även huvudhåret skall vara kort och glatt. Ett problem vi idag ser är att det korta och glatta håret på både benen och huvudet bli långt, mjukt och ulligt. Tydligt bör också påpekas att samojedhunden inte är en klipp- och trimras. En samojedhund skall aldrig klippas eller rakas ner på sommaren i tron om att det hjälper den i sommarvärmen, det ger motsatt effekt då hunden tappar sin skyddande och isolerande päls.

- ***Tassar - Långa falanger (hartass). God bärighet på snö.***
Som funktion av en snösko. Stora (ej grova och klumpiga), kraftiga, något särade tår, som hos ett arbetande djur. En rund och liten tass gör att hunden lätt sjunker genom snö och skare. En tass utan spänst och svikt i leder kan ge upphov till onödiga belastningsskador tack vare sämre dämpning i tålederna. Tasshårets kvalitet är av yttersta vikt, det skall vara hårt och borstliknande för att inte absorbera snö och isklumpar. Idag upplever tyvärr de allra flesta som använder samojeden i praktiskt bruk när de tränar för långa distanser eller går på tur på fjället problem med isbildning i tassarna. Om så är fallet med den individ man har att göra med bör man, ur välfärdshänseende, hjälpa hunden till fysiskt välmående genom att sköta tassarna på ett sätt som skyddar den från fysisk smärta. Detta innebär dock inte att man kan åsidosätta vikten av att i sin avel arbeta för bättre päls på tassar och ben. Trampdynorna skall hos ett arbetande djur vara härdiga och slittåliga. Man bör vara medveten om att alla hundar får vissa problem med snö och isklumpar vid speciella väderförhållanden, exempelvis töväder. Idag ser vi ett eskalerande problem med runda ”kattassar” (för korta falanger) som tyvärr ofta också klipps.
- ***Nosen – Värmeväxlare. En för kort nos fungerar sämre som värmeväxlare.***
Kilformat huvud med god noslängd. Nosen får aldrig vara kort och bred. Ett för kort nosparti kan ge upphov till bl.a. förfrysningsskador på lungorna vid inandning av riktigt kall luft då den inte hinner filtreras och värmas på vägen ner. En kort nos försämrar också värmeavsöndringen och vätskebalansen i kroppen vid fysiskt arbete. Nosdelen bör vara lika lång som skallen med förhållandet 50/50. Påpekas bör dock att det finns hundar med för litet skallparti vilket vid kontroll kan ge ovan beskrivna proportioner men nosdelen kan ändå vara för kort tack vare att skallpartiet i sin tur också är för kort. Idag ses en lång nos tyvärr av många utställningsentusiaster som ett skönhetsfel, förmodligen på grund av okunskap kring dess fysiologiska funktion. Ofta är det fördelar med en lång nos. Många däggdjur förhindrar med sin långa nos en överdriven vätskeförlust vid andningen (R.W. Hill och G.A. Wyse: Animal Physiology, 2:a upplagan, HarperCollins, 1989). För vidare utveckling kring detta se bilaga. Många erfarna samojedhundsägare som använder sina hundar i praktiskt bruk beskriver genom sin erfarenhet att hundar med kortare och bredare nosar ofta uppvisar sämre uthållighet och värmehantering vid fysisk ansträngning. Viktigt att även kontrollera att inte skallen i sig är förkrympt/förkortad vilket ger 50/50 i proportionsförhållanden trots att nospartiet är för kort.
- ***Öron – Värmeutsläpp. Rikligt hårbeklädda, rörliga av medelstorlek (basens dimeter skall vara lika som dess höjd).***
Öronen skall inte vara extremt stora, tunna och/eller dåligt pälsade, då riskerar hunden att förfrysas dem. Men de får heller inte bli för små, vilket idag är ett växande problem. Öronen skall vara tillräckligt stora och rörliga i alla led för att hunden skall kunna stänga dem och fälla dem bakåt i syfte att skydda hörselgångarna mot väder och vind (exempel vid snöstorm), samt att de på ett naturligt sätt skall kunna riktas åt olika håll och fånga upp ljudkällor från alla riktningar, en för liten öronlapp har sämre förmåga att fånga upp ljud.
- ***Ögon – Mandelformade, djupt liggande (ej utstående eller runda) och långa ögonfransar - funktionellt i snöstorm.***
Rasklubben vill uppmärksamma ett ökat problem med stora och/eller runda ögon i rasen, samt ögon som sitter mot skallens front riktade mer rakt fram vilket orsakas av brant stop.
- ***Läppar – Tättslutande. Hänsläppar ger risk för förfrysningsskador.***
- ***Svans - Rikt pälsad och nå till hasen. Helt täckt med hår för att i snö och kyla skydda nos, tassar och könsorgan.***

Svansen bidrar till att värma upp och filtrera inandningsluften när hunden sover/vilar.

- **Tänder och bett – Korrekt saxbett och antal tänder.**

Starka käkar för att kunna äta frusen mat och stora benknötar.

- **Huvudets form - Ett polart anpassat djur skall ha släta ansiktsdrag.**

Skarpa kanter eller fåror (ex: ett för kraftigt/brant stop) gör att det lätt ansamlas is och snö, vilket kan leda till nedkylning av hundens huvud, samt nedisning av huvud och ansikte, ex: ett allt för brant stop disponerar för ansamling av is och snö. Ett brantare stop kan också ge en ögonställning riktad mer rakt fram då ögonen sitter mot fronten av huvudskålen, vilket kan ge snävare synfält.

- **Proportioner – Tillräckliga bendelar som tillåter fria rörelser.**

En arbetande hund får aldrig ge intryck av att vara lågställd, hoptryckt eller allt för kompakt då det inverkar negativt på fart, uthållighet och förmågan att röra sig i djup snö och snårig terräng, likaså gäller grova och tunga hundar som bidrar till ökad skaderisk och ökad värmealstring vid fysiskt arbete samt försämrade uthållighet. Vi beivrar att hundarna blir grövre och tyngre och detta bör tänkas på vid avelsselektering.

- God benlängd möjliggör fart, uthållighet samt möjliggör/underlättar för hunden att röra sig i djup snö och snårig terräng. Rasstandard beskriver en mer högställd hundtyp då den frågar efter proportionerna mer ben än vad kroppen är djup.
- Atletisk kroppsbyggnad med tillräckliga bendelar. Samojedhunden skall kunna röra sig lätt och naturligt i alla gångarter och tempoväxlingar. Samojeden skall ha en snörande gångart i trav.

Förankring av problematiken förslitningsskador pga. brister i konstruktion ligger framför allt i den samlade beprövade erfarenheten, vilket flertalet samojedägare som nyttjar sina hundar i regelbundet praktiskt bruk vittnar om. En hund som under längre tids fysiskt arbete drar på sig belastnings- och förslitningsskador i större utsträckning än genomsnittet har mest troligt en olämplig konstruktion (anatomy/exteriör).

- **Handlovar – Svikt och spänst i leden under rörelse.**

Skall vara elastisk och med god svikt. Idag ser vi problem med raka eller allt för böjda/veka handlovar.

- **Naturliga fällningsperioder - Samojeden skall fälla pälsen naturligt.**

Pälsen skall fällas över en kort intensiv period där all underull försvinner, sommarpälsen är kort, tät och med sparsam mängd kort underull. På detta sätt bibehålls de polara egenskaperna även på sommaren. Den typiska sommarpälsen är mer motståndskraftig mot fukt och väta (lite underull och kort täckt hår). Men samtidigt skall den ge gott skydd mot insekter, därför skall den fortfarande vara täckande över hela hunden, även buk och ansikte.

- **Snörande rörelser – Energisnålt rörelsemönster.**

Allt eftersom samojeden kommer upp i fart förs benen inåt mot en rak mittlinje under hunden. Tassarna sätts spår i spår. Vid korrekta rörelser ger detta en V-form. Denna snörande gång är viktig för uthålligheten och syns hos de flesta nordliga spetshundsraser. Detta ger hunden fördelar i snårig terräng, på smala stigar och i djup snö där hunden sparar kraft då inte båda benparen tvingas bryta upp stigen och skjuta snön framåt. Breda och tunnformade bröstkorvar och breda bakställ är idag ett problem i rasen då det inverkar negativt på hundens snörande gång och uthålligheten i rörelse. Idag ses ett problem i att exteriördomarna i stor utsträckning dömer ner på den korrekta snörande gången och gärna klassar det som trånga rörelser.

Aveln i stora delar av Europa har på senare tid allt mer inriktat sig på att få fram en ”showig” utställningshund med mycket päls och ett ”nalligt” utseende, istället för att bry sig om de speciella egenskaper som en månghundraårig avel hos polarfolken framkallat. Låt oss därför ägna stor uppmärksamhet till att samojedens kropp och päls skall vara funktionell för det ändamål den en gång var avsedd för. Samojedens ursprung som brukshund får aldrig glömmas bort eller ifrågasättas. Det är en fara för rasen när det går mode i vissa egenskaper så som ”showig”, mjuk och svallande päls. Vid exteriörbedömning av samojed bör man fästa största vikten vid hundens anatomi och bruksegenskaper, framförallt vid konkurrensbedömning och aldrig

glömma bort att hunden ska ha förutsättningar för att kunna dra en pulka eller släde. Att sedan samojeden är en skönhet och en fröjd för ögat gör den bara mer tilltalande.

För att få en bättre bild av rasens utveckling i västvärlden se RAS del 3 arkivmaterial bilaga 10.

Som en stimulans har SKK utvecklat ett Bruksuppfödarpri och ett Bruksavelspris där uppfödare som i sin uppfödning producerat dragmeriterade hundar har möjlighet att uppnå en utmärkelse. Bruksavelspris utgår till enskild hund med dragmeriterade avkommor. Ett sätt att mäta rasens funktion är att hunden skall genomföra dragprov 60 (benämndes fram t.o.m. 2011 Polarhundstest B), vilket innebär följande: Testet avläggs genom att hunden ska genomföra en tvådagarsstävling vars sammanlagda längd ska vara 60 km. Godkänd tid: Grundtid +50% dock lägst 8 km/h i medelhastighet.

Färgvarianter

Rasen har enligt sin standard flera färgvarianter. Vit, gräddvit och vit eller gräddvit med bisquifärgade tecken. Rasklubben rekommenderar uppfödare att beakta vikten av att bevara färgvariationen inom rasen. Rasen är inte endast vit utan också bisqui och gräddfärgad. Ingen av färgvarianterna är att föredra framför den andra. Dock tenderar vissa uppfödare och exteriördomare att föredra den helt vita varianten vilket leder till minskad förekomst av bisqui och gräddfärgade hundar. Bisquifärgen hjälper till att bevara det generella pigmentet i rasen likväl som det kan bidra till bättre pälskvalitet. Ökad färgvariation kan också bidra till ökad genetisk variation.

Värdeord ur rasstandarden

- Arbetande hund (genom dess historiebeteckning).
- Slädhund (användningsområde i rasstandarden).
- Arktisk spets hund (Polarhund).
- Medelstor hund.
- Uthållighet.
- Styrka.
- Smidighet.
- Kilformat huvud.
- Muskulös.
- Outtröttlig.
- Polarpäls.
- Proportionellt mer ben än kropp (högställd hundtyp)



Funktionen och rasstandardens mätbara krav - Checklista

- Är den rastypisk? Är det en typisk spets och har den arktisk/polar prägel? Ger den intryck av att vara ett arbetsdjur med en konstruktion som gynnar fart, styrka och uthållighet?
- Svarar hunden mot beskrivningen av de Polara egenskaper.
- Elasticitet i rörelserna. Har den de rätta rörelserna som ger intryck av att vara lätta och uthålliga? Hunden skall röra sig utan ansträngning. Rygglinjen skall i rörelse vara fast och stilla. En polarhund skall heller inte röra sig likt en Schäfer. För långa och utdragna steg utan kraft mot marken tröttar hunden utan att den kommer någon stans vid förflyttning i arbete.
- Polar päls, grova stickelaktiga täckhår, inte för stor, rund eller lång.
- Se upp med för stora bröstorgar och förbröst, en typisk spets skall vara något knappt vinklad i förhållande till andra raser (källa: exteriördomare Moa Perssons föreläsning). För mycket vinklar och för stora förbröt missgynnar hunden i arbete, hunden går fort trött och drar lättare på sig skador.
- Se upp med för mycket massa och kropp, särskilt hos den yngre hunden. För mycket massa och kropp ökar skaderisken och disponerar för sämre uthållighet. (se behandlande veterinärs förklaring risker med stora bröstorgar under stycket Fördjupning hälsa)
- Sträva efter hundar av idealstorlek, dock är proportionerna det viktigaste så länge hundarna håller sig inom standarden.
- Sanningen om allt som är runt är fel! En polar Samojedhund skall snarare vara lite varglik i typen än björnlik.
 - Är hunden rund är det fel.
 - Är ögonen runda är det fel.
 - Är huvudet runt är det fel.
 - Är nosen rund är det fel.
 - Är öronen runda så är det fel.
 - Är bröstorgarna rund är det fel.
 - Är pälsen rund är det fel.
 - *Sanningen om att allt som är runt är fel är hämtad ur "The new Samoyed" skriven av välkända exteriördomare i USA, Bob och Dolly Ward. De avslutar sin bok med denna minnesanteckning.*
- Har den de rätta proportionerna utifrån rasstandarden?
 - Är hunden något längre än vad den är hög?
 - Är bröstorgarnas djup aningen mindre än hälften av mankhöjden hos den vuxna hunden (över 5 år)?
 - Är nospartiet ungefär lika långt som skallpartiet? Nosen får inte vara för kort. Skallen får heller inte vara förkrympt i längd.
 - Är nosen kilformad och avslutar i en spets? Nospartiet får inte vara runt eller upplevas sakna den avslutande delen av kilformen.
 - Är öronens höjd tillräcklig i förhållande till den arktiska funktionen så de går att vika ner och når in över ögat? Öron får inte vara för små då den polara funktionen uteblir (se ovan om polara egenskaper).
 - När svansen ner till hasen? Svansen får inte vara för kort då hunden använder den som värmeväxlare och för att skydda huvud och nosparti när den sover i sträng kyla.
 - Är stopet typiskt för en polarhund? Ej för kraftigt eller tydligt markerat då is och snö ansamlas.
- Finns midja på hunden, "lätt uppdragen buklinje". Buklinjen får inte vara rak vilket ger ett runt, bulkigt och tunnliknande utseende, vilket inverkar negativt på hundens elasticitet i rörelse och i kroppen. Hundens midja skall synas, det skall inte råda några tvivel om att den finns.

FÖRDJUPNING RASENS BRUKSFUNKTION

Man kan med glädje konstatera att antalet godkända tester har ökat avsevärt. Dock med en viss nedgång i samband med snöfattiga vintrar. Förankringen av bruksprovets betydelse finner vi i SKK stadgar § 1 Mål där det tydligt framgår vikten av att främja bevarandet av bruksmässigt fullgoda rashundar.

Rasens bruksprov är ett viktigt led i rasens bevarande och förvaltning av funktion, mentalitet, anlag för brukbarhet och polara egenskaper, vilket också leder till god allmän brukbarhet för hundsport generellt. I tävlingssammanhang och vid officiella provtillfällen tillåts vi mäta hundarnas prestationer mot varandra vilket leder till en lättare selektering av intensiteten i egenskaper och anlag. Men det är inte specifikt tävlings- och provtillfällesdagen i sig som helt testar hunden fullt ut. Utan det är vägen dit, all förberedande träning dessförinnan och umgänget med sin hund i spåret och på fjället under flera säsonger och olika årstider som ger ägaren den verkliga vetskapen om hur ändamålsenlig hunden är i sin totala fysiologiska sammansättning. Detta ger också ett kvitto på en del av huvudmålet för strategin:

”Bevara och utveckla samojedhundens specifika egenskaper. Verka för utveckling av praktiskt bruk av samojedhunden som bl.a. draghund. Samojedhunden skall vara det naturliga valet för den aktiva och friluftsinresserade valpköparen”.

Med de officiella bruksproven, polarhundsproven (rasens funktionstest), som mål lockas människor till ett fysiskt umgänge med sin/sina hundar. Samtidigt som hunden får den fysiska träning den behöver för fysiskt och psykiskt välmående (god välfärd) får uppfödarna en naturlig utvärdering av funktionen hos sina avelsdjur. Att endast genom okulär besiktning bedöma de polara egenskaperna och anlagen för brukbarhet är aldrig fullt ut möjligt, vissa egenskaper i exteriören kan vi se med blotta ögat medan andra delar bör testas i praktiskt bruk för att fullt ut förstås. Likaså gäller de mentala delarna för arktisk överlevnad och anlagen för brukbarhet. Vad vi inte kan se med blotta ögat är t.ex. pälsens struktur. Är täckhåren tillräckligt hårda och sträva för att hålla väta, smuts, is och snö borta? Idag förekommer det hundar med en så pass mjuk och ullig pälsstruktur och/eller felaktig proportion mellan täckhår och underull att det kan leda till att pälsen absorberar väta och fukt även under gynnsamma fjällturer sommartid, hundarna har svårt att torka upp och smutsen gror in. Detta vittnar många iakttagelser om som gjorts av ägare som vistats mycket på fjället med sina hundar. En felaktig päls som inte håller vätan borta leder lätt till fukteksem med konsekvenser av lidande för hunden. Även hundar med allt för tjock och tät underull tenderar att lättare drabbas av fukteksem. Är hunden rätt konstruerad och håller för fysiskt arbete under längre tid utan onödiga belastningsskador? Håller sig hunden totalt sett skadefri under flera säsonger? Detta får man bara ett kvitto på genom att bruka hunden i fysiskt arbete under längre tid. Håller tassarna och är tasshåret av rätt kvalitet så att det inte absorberar snö- och isklumpar, o.s.v.? Påpekas bör också att även för varma tassar (hunden värmealstrar) kan bidra till ökade problem med snö- och isklumpar i tassarna.

Att koppla bruksprovet till utställningsverksamheten är ett led i SKK's och SPHK's önskan att motverka enkelriktad exteriöravel som åsidosätter funktion (exteriör, polara egenskaper och mentala egenskaper för brukbarhet). Bruksprovet kopplat till utställningsverksamheten fungerar också som en naturlig inkörsport till att allt fler människor börjar använda sin hund i praktiskt bruk.

Belöningsystem/Meriteringar

För att framhäva och belöna funktionella och bruksdugliga samojedhundar har specialklubben i samarbete med SKK tagit fram ett antal belöningsystem och titlar som rasen kan tilldelas:

- **SE(polar)CH** – Svenskt Polarhunds-championat, se dokument för gällande meriteringsregler.
- **PDP** – Godkänt Polarhunds/dragprov, se dokument för gällande meriteringsregler.
- **Dragprov 10** - Bruksmerit för rätten att tävla om certifikat på utställning samt tilldelande av SEUCH. Ett anlagsprov utan tävlingsmoment (krav på konkurrens).
- **Dragprov 60** - Bruksmerit för rätten att tävla om certifikat på utställning samt tilldelande av SEUCH.
- **Dragprov 20** - Bruksmerit för rätten att tävla om certifikat på utställning samt tilldelande av SEUCH
- **Barmarksprov** – Rätten att tävla om certifikat på utställning.
- **Dragprov 100** - Bruksmerit för rätten att tävla om certifikat på utställning samt tilldelande av SEUCH

- **Dragprov 250-** Bruksmerit för rätten att tävla om certifikat på utställning samt tilldelande av SEUCH.
- **Bruksuppfödarpri**s – Gällande regler för denna utmärkelse återfinns under SKK's hemsida.
- **Bruksavelspris** – Gällande regler för denna utmärkelse återfinns under SKK's hemsida.

Samtliga 1:a och 2:a pris vid prov resulterar i registrering av godkänd bruksmerit i SKK databas. Provbestämmelser och meriteringsregler återfinns via www.sphk.se och www.skk.se.

Se kapitel 3 bilagor för att ta del av SPHK "Riktlinjer, syfte och mål för SPHK prov och meriteringsverksamhet" i sin helhet.

Syfte med och varför vi funktionstestar våra hundar.

Genom enkätinventering i samband med översynen av våra meriteringsregler 2019 har det kommit rasklubben till kännedom att vi måste bli bättre på att informera om syftet med varför vi funktionstestar våra hundar och kopplingen till rasförvaltningen. Vi måste på ett bättre sätt förklara för våra medlemmar varför vi använder just draghundssporten för att funktionstesta våra hundar och hur det är kopplat till rasstandarderna.

Citat ur: Riktlinjer, syfte och mål för SPHK prov och meriteringsverksamhet.

"SPHK är en avels- och rasförvaltande organisation som har i huvuduppgift att förvalta det rasspecifika hos en uråldrig brukshund av polar karaktär. Klubben har sina stadgar och rasens standard och dess historia att förvalta. Detta ska ske inom ramen för fakta och styrande dokument. De styrande dokumenten sätter ramarna för arbetet vilket gör att det lämnar mindre utrymme för tyckanden enbart baserat på åsikter eller känslor. Arbetet ska utgå ifrån att bevara rasernas funktion och prestation i både avels- och träningslära.

Som verktyg i detta arbete har specialklubben polarhundsproven, meriteringssystemet och dess regelverk som verktyg. Syftet med meriteringen är premiera de hundar som i konkurrens med andra/fast tidskrav visar på god prestation och hållbarhet för den träning som krävs för att genomföra provet med god hastighet och uthållighet. Syftet är inte att blidka ägarnas önskan om enkla meriter och titlar utan proven ska vara så pass svåra att de utgör en utvärdering där resultaten skiljer hundarnas förmågor åt. Proven är ämnade för att testa hundarnas egenskaper och ge uppfödarna vägledning i vilka egenskaper de behöver prioritera i sin avel för att nå högre resultat vid prov och meritering. Den arbetande hunden behöver både en gynnsam anatomi och rätt mentala egenskaper för arbete och prestation."

"Varje rasstandard inleds men en beskrivning av rasens historia som ger vägledning i vilken arbetsuppgift som ras- och specialklubb ska arbeta för att bevara och förbättra populationens egenskaper för, rasspecifikt för rasens historiska användningsområde. Allmän hundsport utgör inte ett avelsmål för våra polara raser utan det är dess polara särart för överlevnad och att kunna prestera och arbeta hårt, länge, uthålligt i högt tempo i snö som är specifikt för våra raser."

Vad är en merit?

Söker man på synonymer till ordet merit kommer bl.a. följande upp: förtjänst, kvalifikation, kompetens, betyg, ett plus. En merit är något en individ har förtjänat efter en prestation. Ett resultat man åstadkommit med avelssekering och träning som sedan ger resultat vid provsituationer. En merit som kräver en prestation är något man förtjänat när hunden klarat det där lilla extra. Om det skall finnas något värde i meriten kan inte kraven för att passera godkänt sättas för lågt så att alla som köper sig en startplats på automatik går hem med en merit.

Citat ur: Riktlinjer, syfte och mål för SPHK prov och meriteringsverksamhet:

Kraven i regelverken ska vara höga och rasklubbarna ska sträva efter att lägga kraven på en sådan nivå att endast de hundar som är bättre än genomsnittet i rasen klarar kraven för 1:a pris. Detta för att medverka till genetisk selektion för att förbättra rasernas egenskaper för arbete och prestation. Genetiken och avelsläran är tydlig med att det system som ska användas för att förbättra en egenskap är att selektera de individer som är bättre än genomsnittet till avel och på samma sätt ska meriteringsreglerna utformas. Varje rasklubb ska utvärdera hur högt de kan lägga kraven för att föra rasen framåt och förbättra populationens egenskaper och prestation.

Varför sker detta genom draghundssporten?

Draghundssporten som verktyg för att funktionstesta våra hundar har visat sig i vårt moderna samhälle vara det enklaste och för det stora flertalet mest tillgängliga sättet att testa våra hundars grundförmåga att arbeta fysiskt hårt i snö. Att anordna renvallarprov eller jaktprov i snö som testar hunden med krav på fysisk ansträngning, fart och uthålligt över tid är i dagens moderna samhälle torde vara svårt eller till och med omöjligt i förhållande till bl.a. djurvälzfärden för de djur som här då skulle ingå samt det samarbete det skulle kräva med samer och andra markägare, likaså är det tester som vi skulle ha svårt att få SKK att ställa sig bakom.

I Riktlinjer, syfte och mål för SPHK prov och meriteringsverksamhet står det:

”För att förstå detta måste vi titta på vad SPHK har för uppgift och vad dess stadgar säger. SPHK huvudsakliga uppgift är att förvalta våra rasers specifika egenskaper. Och vad är då specifikt? Samojedhund, Siberian husky, Grönlandshund och Alaskan malamute är polara hundraser och dessutom polara brukshundar som användes som arbetsredskap i Arktiska områden. Detta ställde stora krav på hundarnas anatomiska och mentala egenskaper för att arbeta och prestera fysiskt med stor uthållighet och goda prestationer. Likaså skulle hundarna kunna överleva i ett sibiriskt klimat. Både funktioner som draghund, jakthund och renvallare ställer stora krav på att hunden ska kunna jobba fysiskt hårt och tillryggalägga stora distanser på kortast möjliga tid i vintermiljö, vilket gör att SPHK har utarbetat det meriteringssystem vi har idag, ett provsystem som testar hundarnas förmåga att arbeta fysiskt i vintermiljö. Att meritera och avelsutvärdera våra hundar med draghundssporten som verktyg kommer vi långt i vårt uppdrag att förvalta rasens förmåga att arbeta fysiskt i ett snarligt arktiskt klimat. God fysisk prestation krävs både av draghunden, jakthunden och av renvallaren varför draghundssporten idag utgör nyckeln till att förvalta våra polara raser som polar brukshund.”

Hur fort gick hundarna i Sibirien?

I äldre rysk litteratur från början av 1900-talet där man ägnat en hel bok åt att beskriva de sibiriska slädhundarna som förekom i bl.a. tundraregionen kring yeniseyfloden och Nova Zembla (områden som ursprungshundarna till vår ras hämtades ifrån) finns en del intressant fakta i hur fort en vanlig samojedhund sprang. I boken finner man vetenskapliga undersökningar gjorda på dessa hundars prestationer, utseende och egenskaper i en bok som heter slädhundsuppfödning skriven av E.I Shersjevsky. Man anger bland annat att hundar i dessa regioner var av mer snabbloppande karaktär (i jämförelse med de tyngre frakthundarna (malamuter) som återfanns i andra arktiska regioner). över en sträcka på 7-8 mil med ett antal hundra kilo i last över ospårad terräng i norra Sibiriens tundra områden och ishavskust förflyttade de sig i medelhastigheter på 7-10 km/h (medelhastigheter som inte ens alla huskyspann idag håller vid exempelvis polardistans). Hundspann med lätt last eller ingen last (vilket var vanligt vid jakturer) och över långa transportsträckor förflyttade sig i genomsnittsfart på 14-15 km/h. Detta är hastigheter vi idag inte ser hos genomsnittshunden, men något som ger en fingervisning om hur fort våra hundar idag skulle kunna gå om de skall hålla sig till rasstandardens beskrivning av det historiska användningsområdet. Intressant i samma litteratur var också detaljbeskrivningen av hundarna, författaren hänvisade till ett omfattande vetenskapligt sätt att studera och mäta de olika hundtyperna i Sibirien. För dessa sibiriska med höghastighetslöpande hundar beskrev han att höjden från manken till marken var marginellt lägre än höjden från marken till knölna på bakställets ovansida. Detta skapade menade han ett atletiskt bakstall som gav god kraft i arbetet.

Hur fort sprang samojeden för 10 år sedan mot nu?

Tittar vi lite statistiskt hur samojedekipagen gick för runt 10 år sedan så låg de främsta placeringarna mellan 15-18km/h i 4 spann och 18-21,5km/h på 6 spann och pulkorna låg på 13-15km/h. Medan motsvarigheten de sista åren ligger på 13-17km/h för 4 spann, 13-16,5km/h för 6 spann och 9-12km/h för pulka.

Detta är oroande att det går långsammare nu än vad vår ras tidigare gjort i flera år. Anmärkningsvärt är också att ofta går 4 och 6 spann lika i hastighet på samma bana idag vilket de inte gjorde förr. Det är tydligt att spannen gått ner i fart och extra tydligt på toppfarterna i 6 spannsklasserna. Pulkorna har tappat rejält främst om man ser till de lägsta hastigheterna som spannen placerats sig med.

Detta är något vi bör fundera över i vår avel. Har vi tappat någon viktig egenskap gällande draget, ledarhundsegenskaper, arbetshuvud eller har kroppsbyggnaden förändrats på rasen och det påverkar hundens hastighet, rörelser och vilja? Vi bör ju givetvis också fundera över om träningen för hundarna är annorlunda idag kontra hur det var för ca 10 år sedan. Kan skillnaderna komma från träning? Eller kommer de av avel? Eller är det en kombination av detta. Vi bör i alla fall fundera på orsakerna till detta. Samojeden har även i historien visat upp snabbare hastigheter och det är något vi bör komma ihåg och ha med oss.

Genom att titta i regelverket för de andra B-raserna inom SPHK ser vi också att AM och Grl ställer krav på högre hastigheter i sina prov än vad vi gör för Samojedhunden, detta trots att samojeden kynologiskt sett är en mindre och snabbare hundtyp än de tyngre fraktraserna. Även vid gemensamma tävlingar på samma bana ser vi hur de tyngre fraktraserna går snabbare än många samojedekipage. Och vi ser aldrig ett samojedspann som är i närheten av att stå sig i konkurrens mot Siberianhusky spannen.

Dessa fakta visar på att rasklubben behöver jobba för att få våra uppfödare att mer tydligt satsa på bruksegenskaper redan vid avelsselekteringen. Då kommer förhoppningsvis raspopulationen visa på mer enhetliga och rastypiska prestationer. Samt bör vi sprida kunskapen om att mängträningen, de milen hundarna har i sina ben innan start är mycket avgörande i hur de kommer att prestera. Det är också viktigt att våra uppfödare delar erfarenheter och goda kunskaper i träningslära mellan sig.

Träning påverkar muskelns arvs massa - De epigenetiska processerna

Källa: 2015 Marlène Lindholm, Karolinska Institutet.

Forskning från Karolinska Institutet visar att uthållighetsträning som pågår under en längre tid orsakar varaktiga så kallade epigenetiska förändringar i musklerna, förändringar som påverkar arvs massan. Forskarna bakom studien, som publiceras i vetenskapstidskriften Epigenetics, har också kunnat se starka samband mellan dessa förändringar och aktiviteten hos gener som styr förbättrad ämnesomsättning och inflammation.

Uthållighetsträning påverkar musklernas epigenetik. Effekterna kan kopplas till viktiga processer för träningsanpassning, till exempel muskelfunktion och inflammation. Upptäckten kan få stor betydelse för behandling av folksjukdomar som typ 2-diabetes och hjärtkärlsjukdom, men även för hur man behåller en god muskelfunktion under hela livet. Detta verkar också ha betydelse för det genetiska arvet och vilken del av DNA-molekylerna som går vidare till avkomman.

Fysisk inaktivitet är hälsofarligt. Regelbunden fysisk aktivitet leder däremot till förbättrad muskelfunktion, bättre livskvalitet och lägre risk för en rad olika sjukdomar, till exempel typ 2-diabetes och hjärtkärlsjukdom. Exakt hur träning leder till dessa positiva effekter i kroppen är inte känt, men mycket tyder på att förändringar i skelettmusklernas och andra vävnaders genaktivitet är en viktig del i hur kroppen anpassar sig.

Styr kopiering av gener

Epigenetik, som ordagrant betyder ovanför genetiken, innebär att tillgängligheten till vårt DNA kan förändras genom att olika kemiska föreningar kan sättas på eller tas bort. En viktig epigenetisk modifiering är metylering, då en metylgrupp sätts på DNA. Metylering är med och styr hur aktiva våra gener är, det vill säga hur många kopior av en gen som produceras och därmed kan bilda funktionella proteiner.

I en studie undersökte man hur regelbunden uthållighetsträning påverkade DNA-metylering på 480 000

platser i genomet, vilket täcker en stor del av vår arvs massa. Man mätte även den globala genaktiviteten i skelettmuskulaturen för att kunna koppla eventuella förändringar i epigenetik till genernas aktivitet, som är avgörande för musklernas funktion.

I studien tränade 23 friska kvinnor och män ena benet i 45 minuter fyra gånger per vecka i tre månader. Det otränade benet fungerade som en individuell kontroll som sålunda exponerades för samma kost, sömn, stress och så vidare som det tränade benet.

Före och efter träningsperioden mättes försökspersonernas fysiska prestationsförmåga med hjälp av två enbenstester. Biopsier från den främre lårmuskeln (vastus lateralis) togs i båda benen. Från biopsierna undersöktes biokemiska markörer för muskelns kondition, global genaktivitet genom sekvensering av alla genkopior och metylering av DNA med ett chip som mäter procent metylering på totalt 480 000 platser i vår arvs massa.

Förändrade genernas användning

Resultatet visar en signifikant förbättring av prestationsförmågan i det tränade benet. Det visar också en högre aktivitet av två enzymer (CS och β -HAD) som indikerar ökad mitokondrietätthet i musklerna. Mitokondrierna är cellernas energiproducenter så fler mitokondrier gör att musklerna kan producera mer energi och orkar arbeta längre tid.

Träningen förändrade även signifikant graden av DNA-metylering på nästan 5 000 platser i genomet och aktiviteten hos totalt 4 000 gener i det tränade benet. Cirka 20 procent av de förändrade generna kunde kopplas till förändrad metylering, vilket tyder på att detta är en viktig mekanism vad gäller hur träning påverkar genaktivitet. Tidigare studier har visat att träning påverkar metylering framför allt i vissa geners så kallade promotorer. Den här studien visar istället att majoriteten av förändringarna sker i reglerande så kallade enhancerregioner eller inom själva genen. Det är viktigt att veta var förändringarna sker dels för att vetenskapligt kunna förstå vad som händer i musklerna när vi tränar och hur det sedan påverkar det genetiska arvet till nästa generation.

Platser i arvs massan där metyleringen ökade kunde kopplas till gener som styr muskelfunktion och metabolism medan minskad metylering kopplades till inflammation. Detta är processer som är viktiga för träningsanpassning, vilket tyder på att metylering är en viktig del i musklernas funktionella anpassning.

Genom integrering av epigenetik- och genaktivitetsdata framträdde mycket intressanta nätverk som tyder på ett koordinerat svar på träningen, det vill säga att förändringen i både metylering och genaktivitet kunde kopplas ihop i ett större perspektiv.

Öppnar nya möjligheter

Epigenetik kan mycket förenklat beskrivas som tillfälliga biokemiska förändringar i arvs massan orsakade av olika former av miljöpåverkan. En typ av epigenetisk förändring är metylering, där en metylgrupp fäster på eller avlägsnas från vissa delar av DNA-molekylen utan att påverka den ursprungliga DNA-sekvensen. Om generna ses som cellernas hårdvara, kan man kalla epigenetiken för deras mjukvara. Sammanfattningsvis visar denna studie att uthållighetsträning på ett koordinerat sätt påverkar tusentals DNA-metyleringar och gener kopplade till förbättrad funktion och hälsa. Detta kan komma att få stor betydelse för förståelse och behandling av folksjukdomar som typ 2-diabetes och hjärtkärlsjukdom, men även för hur vi ska behålla en god muskelfunktion under hela livet.

Det intressanta här är att det finns samband som kan kopplas till att föräldradjur som erbjuds regelbunden intensiv uthållighetsträning kan föra fler positiva delar av sina gener vidare till sina avkommor, både vad det gäller muskelfunktion, prestation och hälsa.

Detta är ytterligare en anledning till att vi skall fortsätta uppmuntra ägare och uppfödare att erbjuda sina hundar regelbunden intensiv fysisk uthållighetsträning med mål att pröva sina hundar i praktiskt bruk och genomföra funktionsprov, dragprov då detta kan leda till både bättre hälsa och muskelfunktion hos nästkommande generationer.

SÄRSKILT OBSERVANDUM - "Funktion bör likställas med sundhet"

Rasklubben vill särskilt uppmärksamma problematiken kring tveksamma bruksegenskaper och extrem exteriör som missgynnar hundens funktion och/eller välfärd, bl.a. orsakade av enkelriktad exteriöravel.

Rasen är exteriört vacker vilket kan bli ett problem om den uteslutande används till utställning utan krav på funktionskontroll. Delar av populationen, framförallt globalt, har tyvärr på sina håll tappat eller håller på att tappa funktionen i anatomi och egenskaper.

Många hundar fungerar idag inte tillfredsställande till det användningsområde samojedhunden är ämnad för, drag-/slädhunden, friluftshunden, en arktisk spets med bibehållna polara egenskaper (förankrat i samojedhundens ursprung och rasstandard).

Många hundar tenderar att bli:

- Lågställda (funktionsfel)
- Grövre och tyngre (funktionsfel och hälsorisk, ökad risk för belastnings och förslitningsskador)

Och många hundar tenderar att få:

- Allt för stora, runda, mjuka och ulliga pälsar (funktionsfel och hälsorisk vid extrema volymer, ökad risk för överhettning/hypertermi vid fysisk ansträngning)
- Korta breda nosar (funktionsfel och hälsorisk, försämrade vätske- och värmehanteringsförmåga, ökad risk för överhettning/hypertermi vid fysisk ansträngning m.m.)
- Allt mindre öron (funktionsfel)

Detta sammantaget inverkar menligt på rasens hälsa, bruksmässiga funktion och den arktiska överlevnaden. Läs mer om detta under styckena om "Samojedhundens funktion", "Exteriör", "Mentalitet" och "Bruksprov". Även vitaliteten kan vara i fara, läs mer om detta under stycket "Hälsa, Vitalitet".

FAKTARUTA

Polarhund =

Samojedhunden är en av våra fyra polara raser. Vad en polarhund är för något definieras kortfattat till höger i denna faktaruta.

Köldtålig och arbetsför. En polarbrukshund har egenskaper som gör att den kan överleva och verka i polartrakterna (arktiskt/subarktiskt klimat), dvs. polara egenskaper och funktionell anatomi. Den skall ha:

- God benlängd för att kunna röra sig lätt och kvickt i varierande terräng och djup snö, m.m.
- Öronen så stora att de kan fällas bakåt vid snöstorm (basens diameter lika som dess höjd). Öronen får inte bli för små men heller inte överdrivet stora.
- Lång nos (värmeväxlare), ex: för att värma upp luften i kall väderlek innan den når lungorna.
- Polarpäls liknande Isbjörnens struktur med ihåliga strån. Pälsen får inte vara för riklig då det missgynnar hunden vid fysiskt arbete, hundens konturer skall alltid skönjas. Oavsett päls längd finns risk för att hundar med fel pälsstruktur läcker värme.
- Specifikt bör uppfödare och exteriördomare uppmärksammas att Samojeden ska ha snörande rörelse vilket är det naturliga rörelsemönstret för en polarhund. Detta gynnar uthålligheten.

"Det är viktigt för hunduppfödaren att förstå att egenskaper som inte längre ingår i avelsurvalet inte längre heller står under uppfödarens kontroll."

/Lennart Swenson doktor i hundavel.

BAKGRUND, FÖRANKRING, UTVÄRDERING OCH UPPFÖLJNING AV STRATEGIN

"Avel och uppfödning av rashundar är förutsättningen för SKK och insikten om detta ska avspeglas i vår verksamhet. De hundar som föds idag kommer att påverka vilka hundar vi har i framtiden. Därför är avel med en tydlig inriktning på en långsiktig och hållbar utveckling av rashundarna ett viktigt mål för SKKs verksamhet. Europakonventionen om skydd för sällskapsdjur utgör ett av fundamenten för SKK-organisationen. I arbetet med hundavel intar därför konventionens intentioner en central position. Det medför bland annat att arbetet med att motverka trender som innebär exteriöra eller mentala överdrifter hos hundar är prioriterat." (SKK's Etiska riktlinjer)

Allmänt bekant är den debatt som pågår ute i Europa och även i Sverige som handlar om att vissa hundraser och kanske framför allt familjer inom dessa, uppvisar både fysiska och psykiska brister för att kunna leva ett sunt och harmoniskt liv nära människan. Arbetet med RAS är ett arbete för rashundarnas framtid. Grundtankarna återfinns både i Europarådets konvention från 1987, gällande skydd av sällskapsdjur och i FN:s miljökonvention från Rio-konferensen 1992, som bl.a. handlade om bevarandet av den biologiska mångfalden. För SKK har det gällt att se över förhållandena gällande hunduppfödningen i landet och att söka förhindra avel på exteriört och anatomiskt defekta, mentalt instabila och/eller sjuka djur. För att i möjligaste mån säkerställa detta mål har specialklubbarna fått SKK:s uppdrag att genomföra nämnda RAS-projekt.

Till grund för strategin ligger bl.a. uppfödarmöten/medlemsmöten hållna i rasklubbens regi. På dessa möten har man diskuterat och studerat rasens utveckling och dess hälsoläge. Likväl som man tagit in relevanta föreläsare i syfte att utbilda klubbens medlemmar i att driva förvaltningen av rasen med långsiktiga och hållbara mål.

2005 – fastställdes den första versionen av RAS för samojedhund.

2009 – 2012 har utvärderings- och uppdateringsarbetet pågått. Inför revideringen har rasklubben gått ut med hälsoenkät till uppfödare och samojedägare, inhämtat ny hälsostatistik från SKK webb, försäkringsbolag samt genom dataprogrammet Lathunden.

2010 – hösten och framåt låg ett upprop på hemsidan om att medlemmarna skulle lämna förslag till ändringar.

Vid uppfödarmöten har framförts önskemål om att utvärdering av avelsdjur skulle göras tidigare än de 5 kullar som tidigare gällde, alternativt ändras till antal valpar istället. Detta har nu tagits fasta på och det finns med i denna upplaga av RAS.

2011 låg första utkastet av den justerade versionen tillgängligt på hemsidan i början av året. Medlemmar har haft möjlighet att lämna åsikter beträffande förslaget. På samma sätt har sedan varje reviderat arbetsdokument funnits tillgängligt för medlemmarna.

2012-04-04 återremitterade SKK återigen RAS för samojedhund med ett antal påpekanden om förbättringar (återfinns i bilagan). En av de tyngre punkterna löd:

"För att en revidering av de rasspecifika avelsstrategierna ska vara meningsfull måste en utvärdering av den äldre versionen göras och redovisas. Det är också intressant att veta vilka förändringar som skett i rasen under tidsperioden och gärna också analyser runt dessa."

Rasklubben beslöt att göra en total översyn av RAS utifrån resultatet av måluppfyllnadsutvärderingen som resulterade i ytterligare antal punkter och ämnen att se över. Övergripande kom utvärderingen att belysa:

1. Rasen går mot en splittring. Varför det som gör rasen unik ansågs behöva utvecklas/förtydligas med tydlig förankring i regelverk, historisk kartläggning och beprövad erfarenhet.
2. Det äldre dokumentet avsaknade en djupare populationsstudie vilket vi tagit fasta på för att lättare kunna tydliggöra vetskapen kring inavelsprocent, lämpligt antal kullar per avelsdjur, m.m.
3. Utgångspunkterna i strategin, målen, saknade tydliggöranden av vilka förankringar som finns mot våra styrande dokument. För att fylla denna brist har dokumentet försetts med citerade paragrafer ur

- de officiella dokument som styr avel inom SKK's organisation. Samt att dokumentet försetts med ämnesområden förankrade i SKK's regelverk som tidigare inte omnämnts i RAS, ex. SRD, m.m.
4. RAS dokumentet var inte tillräckligt beskrivande för den oinvigde, vilket resulterat i ett mer omfattande och beskrivande RAS (ökat sidantal). Såväl tik som hanhundsägare som upplåter sin hund till avel är enligt SKK grundregler skyldiga att vara väl förtrogen med SKK's avelspolicy samt med rasens standard, provbestämmelser, registreringsbestämmelser och rasspecifika avelsstrategi. RAS är ämnat som handledning och rekommendation om hur aveln med samojedhund bör bedrivas därför har dokumentet gjorts så pass fylligt att det tjänar som handledning även för den oinvigde hanhundsägaren eller tikägaren som ämnar upplåta sin hund till avel med förankring i SKK's regelverk samt svensk lag och förordning. Rasklubben vill att RAS skall vara ett dokument som hjälper både den oinvigde och den rutinerade att driva avel som svarar mot SKK's grundregler och målsättning med rashundsaveln, likväl som SPHK's huvuduppdrag att bevara våra polara raser, dess särart och utveckla deras specifika egenskaper. De övergripande målen i strategin har inte ändrats, men förtydligats.
 5. Vissa mål kunde konstateras som ej uppfyllda, ex: HD. Vilket resulterat i Analyser och diskussioner kring hur vi bör hantera detta i framtiden. Andra mål kunde vi med glädje se att vi uppfyllde och kan i och med detta sätta nästa etappmål. Ex: antalet bruksprovade hundar.

Punkten kastration har lagts till i strategin efter önskemål (från ett flertal uppfödare) och diskussioner under SPHK's avelskonferens augusti 2012. Likaså gäller punkten om klippning och trimning.

2012-10-20 anordnades ett uppfödar-/medlemsmöte där RAS och de föreslagna strategierna diskuterades ytterligare. Uppfödare/medlemmar med förhinder att delta i mötet gavs möjlighet att inkomma med synpunkter skriftligen. Mötet och de skriftliga synpunkterna ledde till att vissa bitar av skrivelsen arbetades om under de kommande månaderna. Slutresultatet redovisades på rasklubbens hemsida i god tid innan fastslagen version skickats till SKK för godkännande. Förutom att strategin är förankrad hos rasklubbens uppfödare och medlemmar har den också verifierats av verksam genetiker.

2012 - Tack vare tidigare års låga andel hundar med anmärkning beslutade rasklubben genom SKK rekommendation att se över våra krav på avelsdjuren. Detta resulterade i ett beslutat att från och med 2013 tillåta valphänvisning med lättnader i krav för valphänvisning, intyget fick nu inte vara äldre än 2 år vid parning. Tidigare gällde att intyget skulle vara utfärdat senast än ett år före parning för svensk hund.

2013 – fastställde SKK den 2:a versionen av RAS.

2018-2020 - Revideringen utgår ifrån att i stort bevara innehållet i RAS 2013 med den inriktning i mål och strategier som rasklubbens uppfödare och medlemmar sedan tidigare enats om för att nå RAS huvudmål, en samojed som svarar mot alla delar i rasstandard. Ett materiel som även SKK 2013 godkände och ställde sig bakom. Syftet med revideringen 2018-2021 har varit att uppdatera och gå igenom dokumentet och där det behövs revidera. Syftet har inte varit att skapa ett helt nytt RAS men att förenklar upplägget av dokumentet, minimera antalet sidor men samtidigt inte tappa bort det mer djupgående materialet som också uppskattas av många. Vi har jobbat med att behålla samma inriktning och grundstommen som i RAS 2013 då det redan är beslutat och överenskommet av rasklubben sedan tidigare. Rasklubben har på önskemål av vissa medlemmar jobbat fram en förenklad version av grunddokumentet genom att dela upp RAS i 3 delar, en förenklad grundläggande del, en del med mer fördjupad information och sedan även flyttat del av materialet till en 3:e del v RAS som vi kallar akrivmateriel, materiel som förankrats och beslutats om av rasklubben, specialklubben och SKK sedan tidigare, detta utgör ytterligare fördjupning för den intresserade och återfinns på rasklubbens hemsida. I uppstarten av revideringen har rasklubben använt 2018 års utvärdering som godkändes och lades till handlingarna under årsmötet 2019 som grund för uppdateringarna vad gäller de övergripande målen och prioriteringar i del 1 förenklat RAS.

2018 oktober - Rasklubben går ut med 2 enkäter mot medlemmarna där både uppfödare, hanhundsägare och valpköpare har möjlighet att komma in med synpunkter och åsikter om RAS dokumentet. Hälso- och funktionsenkäten resulterar i att ca 80 samojedägare svara på enkäten.

2019 - Årsmötet. En årsutvärdering av ras och presentation av förslag på vissa åtgärder som anses behöva omhändertagas vid den större revideringen som pågår. Denna redovisning som presenteras i

årsmöteshandlingarna godkänns och läggs till handlingarna av medlemmarna på årsmötet. Deltagarna på årsmötet informeras om de enkäter som ligger ute sedan en tid att svara på om man har några åsikter i hur arbetet med översynen av RAS skall gå till.

2019 februari uppfödarmöte – Avelsrådsrepresentanten redovisar hur arbetet med RAS är tänkt att genomföras, diskussioner förs kring ämnet. Mycket blir fokuserat på HD-indexet och hur detta skall omhändertagas i RAS. Likaså förs en diskussion kring strukturen i RAS och vissa menar att man gärna önskar en enklare del av RAS som är mer överskådligt för nybörjaren, detta har vi omhändertaget genom att plocka isär befintligt materiel och stuva om lite i upplägget samt dela upp materialet mer tydligt i en förenklad del och en mer fördjupad del. Detta sätta att strukturen upp RAS följer också de rekommendationer SKK gett vid sin utbildning av avelsfunktionärer för att tillgodose både den som vill ha lite information och den som vill ha mycket information.

2019 våren – Rasklubben styrelse håller arbetshelg med fokus på gemensam målbild och genomgång och diskussion kring de styrande dokument som sätter upp ramarna för det vi skall jobba med. Kontentan av denna diskussion var att styrelsen kom överens om att rasklubben måste tydliggöra detta för våra medlemmar så alla vet och har kunskap om vad som styr vårt arbete med rasen. I och med detta har RAS fått ett tillägg som kortfattat belyser hur de styrande dokument sätter upp ramarna för arbetet med rasen.

2019 juni - Rasklubben gick ut med en enkätinventering bland våra medlemmar som i första hand riktade sig mot regelrevideringen men de inkomna åsikterna från våra medlemmar här har även legat till grund för delar av denna femårsrevidering av RAS, detta då meriteringsreglerna och RAS går lite hand i hand. Framför allt har önskemålet om att fördyliga informationen om syftet med SPHK meriteringsverksamhet omhändertaget och finns nu bättre beskrivet i RAS2020.

2019 – Svaren från tidigare utlagda enkäter går igenom och önskemål från medlemmarna omhändertas. Se skrivelsen ”Beskrivning av arbetet med RAS”, återfinns på rasklubbens hemsida samt i del 3 arkivmaterial för RAS saojedhund och var tillgängligt för medlemmarna i samband med att RAS lades ut på remiss.

2019 – ”*Borde inte samojeden ha krav på provmerit för registrering av valpar?*” Detta är en kontroversiell fråga vi fått till oss i vår enkät från våra medlemmar där man tycker att rasklubben borde kämpa för att ha krav på att minst ett föräldradjur skall ha godkänt dragprov för att man skall få registrera valpar. Detta är ett upprepat önskemål från medlemmar både vid detta års arbete med regelrevidering samt vid föregående års revidering. Samt att vi även fått in detta önskemål även i enkäten inför RAS revideringen. Vi ser att detta skulle bli svårt då det är få hundar som idag testas, men vi kommer ta med tanken kring denna ide i arbetet med RAS för att följa upp statistik på det under kommande år för att se hur det ser ut. Vi diskuterade med anledning av detta kontroversiella önskemål även hur man skulle göra med dem som verkligen testas sina hundar i fjällmiljö på långa turer mm men som kanske inte kommer till starta på dragprov. Vi ser inte att vi är där idag så detta skulle gå att genomföra. Frågan får dock ett genomslag i detta RAS i och med att vi vävt in kontroll av hur det statistiskt ser ut i denna fråga i våra mätbara mål, i och med detta anser vi att vi har omhändertagit detta önskemål i den utsträckning det är möjligt.

2020-02-10 genomgång, presentation och diskussion kring arbetet med RAS i samband med medlems-/uppfödarmötet vid årets största arrangemang samojedernas vintervecka. Vid detta möte var uppfödarna överens om att rasklubben skall lägga stort fokus på funktionen och polara egenskaper, bland annat ville mötet att rasklubben skulle vara mer tydlig mot domarkåren i vikten av att de premierar arbetsdugliga hundar i ringarna. Mötet diskuterar hur samojeden i rasförvaltningshänseende kan förhålla sig till övriga hundsporter, allmän hundsport och konstaterade att rasstandarden ger ej stöd för allroundhund. Men alla skall ägna sig åt de aktiviteter var och en är intresserad av. Mötet informeras också om att även SKK hänvisar här till de klubbar som är specialister på de aktiviteter som ligger utanför rasklubbens arbete. Det tillhör det goda hundägandet att hålla på med olika hundsporter men tillhör inte rasklubbens arbete med rasens specifika egenskaper. Vidare se protokollet från detta möte.

2020-02-29 är sista dagen dokumentet legat ute under remissrundan med möjlighet för medlemmar att inkomma med sina reflektioner. I detta var arbetet inne i ett slutskede varför ytterst få åsikter inkom här. De åsikter som inkom har besvarats och i vissa delar omhändertagits i detta RAS, se separat skrivelse om detta.

Under utvärdering inför RAS 2021 har vi strävat efter att behålla samma höga kvalitet i vårt ras som vi haft i RAS 2013, ett RAS som rasklubben upprepade gånger fått mycket beröm för av SKK. Ett RAS som SKK även hänvisat många andra rasklubbar att titta på när de arbetar fram sina egna RAS. I Arkivmaterial RAS 2020 återfinns en mer utvecklad utvärdering av RAS 2013 och hur arbetet gått till.

2020-02-19 Styrelsen beslutar att RAS ligger ute på remiss fram till och med 2020-02-29, samt beslutade styrelsen att när remissdatumet gått ut skulle mindre justeringar göras och sedan skulle RAS skickas in för granskning till SKK.

2020 – I samband med remissen av både RAS och meriteringsregler skickas två yttranden in. Det ena yttrandet skrivs under av ett fåtal individer (under 10) som vill ha lättnader i regelverken för meritering. Det andra yttrandet skrivs under av nästan 50 medlemmar som menar att meriteringsreglerna idag har allt för låga krav och menar att bl.a fart/hastighet bör höjas. Detta visar på att den nivå rasklubben valt både i RAS och meriteringsreglernas krav är en tydlig kompromiss mellan ytterlägena i klubben.

2021-01-13 Redaktionellt förenklad struktur, förtydliganden samt mindre justeringar efter önskemål av SKK.

2021-01-13 I samband med den redaktionella justeringen efterfrågades förankringen av uppfattningen kring rasens exteriör. *”Rasens anatomin/exteriören är idag ett stort problemområde i stora delar av raspopulationen i förhållande till det användningsområde som anges i rasstandard. Detta då bedömningen och resultaten vid utställning allt för sällan grundar sig i de krav rasstandard ställer på våra hundars exteriör i förhållande till det användningsområde och den arktiska överlevnaden som anges i rasstandard. Vi ser också en typglidning hos många utställningsvinnare”*. Detta finns förankrat i rasklubben sedan över 30 år tillbaka och dokumenterat i både domarkompendier och RAS. Problemet diskuterades och belystes så sent som under rasklubbens stora uppfödarmötet 2020 (RAS del 3 arkivmaterial, bilaga 12) där många var överens om att problemet har eskalerat.

2021 februari – 3:e versionen fastställs av SKK.

Framtida utvärdering och uppföljning

RAS-dokumentet skall vara ett levande dokument i den meningen att dess mål successivt utvärderas och kompletteras genom SPHK:s rasklubb för samojeds försorg. Huvudmålet och inriktningen med strategin skall alltså vara densamma för att skapa en röd tråd i rasförvaltningen. Men vägen till målen (startegierna) kan skifta mellan revideringstillfällena beroende på vilka rasbundna problem som identifieras och hur de har utvecklats, samt graden av problemens utbredning och tecken på dess framtida utveckling/utbredning. Inget material i RAS skall tas bort eller strykas vid en revidering, dock bör en analys göras vad som bör ligga i den förenklade delen eller i den fördjupade delen.

- Önskvärd årlig enklare kontroll av måluppfyllnaden genom avelsrådets försorg.
- Genom rasklubbens försorg där avelsrådsrepresentanten i samarbete med styrelsen ansvarar för arbetsledningen bör det var 5:e år göras en grundlig utvärdering. I samband med detta bör RAS-dokumentet även uppdateras med aktuell hälsostatistik, avelsstatistik, måluppfyllnadsutvärdering samt en diskussion och åtgärdsplan utifrån denna (arkiveras lämpligen i sin helhet i RAS-bilagor).
- Mätbara mål som skall utvärderas. Se DEL 1 förenklat RAS Samojedhund. .
- Hälsoenkätundersökning bör göras vid varje 5-års utvärdering genom avelsrådets försorg.
- Inhämtande av statistik från försäkringsbolagen utförs vart 5:e år i samband med RAS-dokumentets översyn, dock med hänsyn till de årsintervaller som försäkringsbolagen tillhandahåller dessa.
- Samtliga äldre utvärderingar och statistik som återfinns i bilagan skall alltså följa med RAS vid varje uppdatering i syfte att viktig information inte går förlorad inför framtiden. Likaså gäller information och material som inte längre anses relevant i huvuddokumentet, detta material får aldrig strykas eller raderas utan skall då förflyttas till RAS – Bilagor för framtida bevarande/arkivering.
- Rasklubben skall hålla uppfödarmöte varje år.
- I möjligaste mån följa rasens internationella utveckling via ex. raskonferenser, diskussionsfora och personlig kontakt mellan klubbens uppfödare/medlemmar och andra rasanhängare utomlands.
- Rasklubben skall tillhandahålla ett utdrag av det som har bäring på exteriör på hemsidan och göra

det tillgängligt för domare i kompendier och i samband med domarkonferenser.

KÄLLOR & STATISTIK

- Hunddata och avelsdata
- Tidigare version av RAS
- Rasstandard samojedhund
- Lathunden: P. E Sundgrens dataprogram för populationsstudier.
- Artikeln: ”Om forskning kring diabetes på hund” Hundsport 11/2011 av Eliza Kajanus
- P-E Sundgrens avhandlingar och böcker
- Agria Försäkringsbolag
- Avelsboken: Lennart Swenson (ingår i SKK's uppfödarutbildning).
- SKK's styrande dokument. Stadgar, grundregler, avelspolicy, registreringsregler, etiska riktlinjer, prov- och meriteringsregler, m.m.
- Fler källor finns i dokumenten.