



## Grupp 3

FCI-nummer 371

FCI-standard på spanska publicerad 2024-09-12

FCI-standard fastställd av FCI General Committee 2024-09-03

Översättning fastställd av SKKs exteriördomarkommitté 2024-11-06

# RATONERO-BODEGUERO ANDALUZ

Svensk översättning av rasnamnet: andalusisk vinkällar-råttthund



### Nordisk Kennel Union

Dansk Kennel Klub  
Hundaræktarfélag Íslands  
Norsk Kennel Klub  
Svenska Kennelklubben

Suomen Kennelliitto – Finska kennelklubben



# Standard för

## RATONERO-BODEGUERO ANDALUZ

<b>Ursprungsland/ hemland</b>	Spanien
<b>Användningsområde</b>	Rasen är specialiserad på att jaga i huvudsak råttor och möss, men också andra sorters gnagare. Den kan också användas för jakt på kanin och hare.
<b>FCI-klassifikation</b>	Grupp 3
<b>Bakgrund/ändamål</b>	Rasen härstammar från äldre linjer av släthårig foxterrier, som introducerades av brittiska vinimportörer under handelsutbytet mellan Storbritannien och spanska Jerez sedan mitten av 1800-talet, med tillskott av inhemskt avelsmaterial från denna region. Hundarna avlades utifrån den medfödda starka lusten att jaga gnagare vilka förekom i stor utsträckning i handelshamnar, vinkällare, lagerutrymmen, stallar och garverier. I sin ursprungliga region har de alltid betraktats som en ren ras och aveln har också haft denna utgångspunkt, vilket lett till en ansenlig homogenitet. Genom urval av den så gott som helvita färgen, med några svarta fläckar och tantecken, syntes hundarna mycket väl i de tidigare nämnda utrymmena. Vi finner de mest utmärkta individerna i Jerez, i omgivningarna för sherryns ursprung. Men rasen har spridits även till resten av Andalusien och övriga Spanien.
<b>Helhetsintryck</b>	Rasen ska vara medelstor med moderata proportioner, där tikarna kan vara mer långsträckt proportionerliga än hanarna. Färgen ska vara vit med svarta fläckar och tantecken. Huden, som ska vara slät och stram, vittnar om en kropps-konstitution som är atletisk men lätt. På så vis kan rasen uttrycka sin iver och glädje i vändningar och hopp som är rörliga och koordinerade. Pälsen ska vara mycket kort.
<b>Viktiga måttförhållanden</b>	Mankhöjden i förhållande till kroppslängden (mätt från skulderbladets spets till sittbensknölar) ska vara som 1:1, tikar får vara något längre. Huvudets längd i förhållande till skallens längd ska vara som 8:5. Mankhöjden i förhållande till huvudets längd ska vara som 5:2. Höjden till armbågen i förhållande till höjden vid korset ska vara som 1:2.
<b>Uppförande/karaktär</b>	Rasen ska vara glad, aktiv, tillgiven och modig samt uppvisa utmärkt temperament. Utmärkande är framförallt rasens funktion att med uthållighet och beredskap jaga gnagare, utan att för den skull tumma på att som sällskapshund vara en trogen kamrat med stor anpassningsförmåga i alla miljöer. De är synnerligen renliga.

<b>Huvud</b>	Huvudet ska ha god proportion till kroppen.
<b>Skallparti</b>	Skallens och nospartiets plan ska vara parallella.
Skalle	Skallen ska vara svagt välvd (subkonvex). Den ska vara kvadratisk, utan någon uttalad nackknöl.
Stop	Stopet ska vara mjukt definierat, endast svagt uttalat.
<b>Ansikte</b>	Nospartiet ska vara rakt.
Nostryffel	Nostryffeln ska vara svart, rundad och medelstor med väl definierade näsborrar.
Nosparti	Nosryggen ska vara kort, med ett förhållande till skallens längd som 3:5.
Läppar	Läpparna ska vara tunna, strama och väl pigmenterade.
Käkar/tänder	Bettet ska vara fulltaligt och starkt. Saxbett.
Kinder	Kinderna ska vara väl musklade.
<b>Ögon</b>	Ögonen ska vara så mörka som möjligt, små, något snedställda och svagt framträdande med alert och intelligent uttryck. Ögonkanterna ska vara väl pigmenterade.
<b>Öron</b>	Öronen ska vara trekantiga, brett ansatta och medelhögt vikta i höjd med nackknölen. När hunden är alert viks öronen framåt. I vila riktas de bakåt, som "rosenöron".
<b>Hals</b>	Halsen ska vara av måttlig längd, stark och muskulös utan lös halshud.
<b>Kropp</b>	Kroppen ska vara kompakt men slank och elegant.
Manke	Manken ska vara svagt uttalad.
Rygg	Ryggen ska vara rak och mycket svagt sluttande mot korset.
Ländparti	Ländpartiet ska vara kort och ha stark muskulatur.
Kors	Korset ska vara kort, rundat och svagt sluttande.
Bröstkorg	Bröstkorgen ska vara bred och djup med stark muskulatur. Revbenen ska vara svagt välvda. Förbröstet ska inte vara markerat.
Underlinje och buk	Underlinjen ska vara i nivå med armbågarna och buklinjen ska vara lätt uppdragen.
<b>Svans</b>	Svansen ska vara medel till högt ansatt, i rät vinkel mot korset och buren upprätt. Svanslöshet och stubbsvans i olika längd förekommer.

## Extremiteter

### Framställ

Helhet

Fram- och bakben ska vara raka och starka, medelgrova, korrekt ställda och ha välutvecklad muskulatur.

Skulderblad

Frambenen ska stå rakt oavsett från vilket håll man ser hunden och benstommen ska vara medelgrov.

Överarm

Skulderbladen ska vara tillbakalagda.

Armbåge

Överarmarna ska vara av samma längd som skulderbladen. De ska ha en vinkel mot skulderbladen om ca 90°.

Underarm

Armbågarna ska ligga an mot kroppen.

Handlov

Frambenen ska vara långa, med stark benstomme men finlemmade.

Mellanhand

Handlovarna ska vara korta.

Framtassar

Mellanhänderna ska vara korta och vinklade med 35–40° mot vertikallinjen.

### Bakställ

Helhet

Framtassarna ska vara runda med väl samlade tår. Klor och trampdynor ska vara mycket starka.

Lår

Bakstället ska vara mycket starkt och kraftfullt, med utmärkt benställning.

Knä

Låren ska vara långa och kraftfulla, med en vinkel mot höften om cirka 110°.

Underben

Knävinkeln ska närma sig cirka 110°.

Has/hasled

Underbenen ska vara av liknande längd som lårbenen.

Mellanfot

Hasleden ska vara torr med tydliga senor och en öppen vinkel om 130–150°.

Baktassar

Mellanfötterna ska vara starka och långa.

## Rörelser

## Hud

Baktassarna ska vara runda och knutna, med klor och trampdynor som på framtassarna.

Rörelserna ska vara mycket smidiga, väl koordinerade och eleganta, med stark förmåga att hoppa och vända. Gångarten som föredras är trav.

Huden ska vara tunn och mycket tät åtliggande mot kroppen.

## Päls

Pälsstruktur

Pälsen ska vara kort, tät och jämn över hela kroppen.

Färg

Färgen ska vara övervägande rent vit med svarta fläckar och tanteeckning. De svarta fläckarna syns främst på huvudet och övre delen av halsen. Tanteeckningen i det svarta syns oftast endast i ansiktet, med prickarna över ögonen och tan på kinderna men vid förekomst av svart vid svansroten kan tan även synas vid anus, på svansens undersida eller på tassarna. Färgen på nostryffel samt pigmenteringen av läppar, ögonkanter och trampdynor bör vara svart.

## Storlek/vikt

Mankhöjd

Hanhundar: 37–43 cm, idealhöjd är 40 cm  
Tikar: 35–41 cm, idealhöjd är 38 cm  
För utmärkta hundar tolereras 2 cm över eller under max och minimåtten, så länge hunden uppvisar harmoni och inga övriga fel.

Vikt

Hanhundar: 10–12 kg  
Tikar: 8–10 kg

## Fel

Varje avvikelse från standarden är fel och ska bedömas i förhållande till graden av avvikelse och dess påverkan på hundens hälsa och välbefinnande.

- Nostryffel som har avpigmenterade fläckar.
- Långsträckt kropp.
- Kortbenthet.
- Mycket smalt kors.
- Avsaknad av tanteecken på kinderna eller över ögonen.
- Blyg karaktär.

## Diskvalificerande fel

- Aggressiv eller extremt skygg.
- Hund som tydligt visar fysiska eller beteendemässiga abnormiteter.
- Otypisk individ.
- Helvit päls. Tanfärgade tecken utan svart bakgrund på kroppen.
- Lång, lockig eller hård päls.
- Över- eller underbett.
- Bett som inte är saxbett.
- Mycket lång kropp.
- Nostryffel som är helt avpigmenterad.
- Ståndöron.
- Tunga hängöron.
- Annan pälsfärg än den som beskrivs i rasens standard.

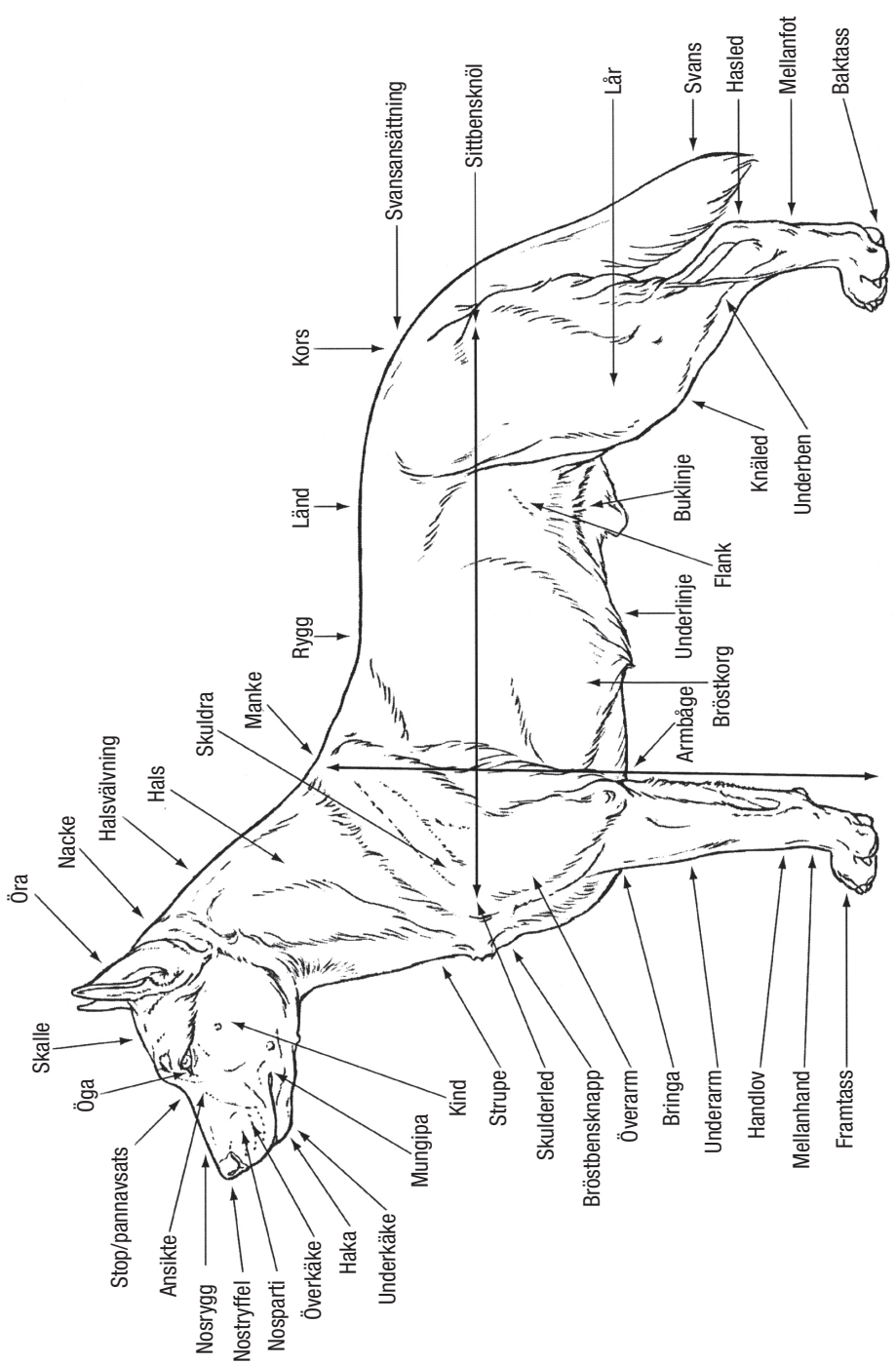
## Nota bene

Endast funktionellt och kliniskt friska hundar med rastypisk konstruktion ska användas till avel.

## Testiklar

Hos hanhundar måste båda testiklarna vara fullt utvecklade och normalt belägna i pungen.





Svenska Kennelklubben är hundägarnas riksorganisation och företräder alla hundar och hundägare i Sverige. Med cirka 300 000 medlemmar är vi en av landets största intresseorganisationer. Vi sprider information, utbildar och väcker debatt – och visar på den stora glädjen och nyttan med hund!



## SVENSKA KENNELKLUBBEN

HUNDÄGARNAS RIKSORGANISATION

**POSTADRESS** Box 771, 191 27 Sollentuna  
**BESÖKSADRESS** Rotebergsvägen 3, Sollentuna  
**TELEFONNUMMER** 08-795 30 00  
**MEJLADRESS** kansli@skk.se  
**WEBBPLATS** www.skk.se

**Agria**

*Stolt samarbetspartner sedan 1964*