



Rasspecifika avelsstrategier (RAS) 2015-2020

Inriktning

Rasklubbens långsiktiga mål är att **bibehålla wachtelhundrasens specifika karaktär och jaktliga egenskaper som mångsidig bruksjakthund med god mentalitet, samt att förbättra den funktionella hälsan.**

De specifika jaktliga anlag som utmärker wachtelhunden – goda drevegenskaper, spårvillighet och spårsäkerhet, goda sökegenskaper, apporteringsförmåga på land och i vatten samt rovviltskärpa, ska bevaras och vidareutvecklas.

Wachtelhunden ska även i framtiden vara en ras med intresse av att jaga allt förekommande vilt, främst i skogsmark. Wachtelhunden ska ha en funktionsduglig kroppsbyggnad utan överdrifter, ha god hälsa samt en god mentalitet.

Vi bedömer att en långsiktig framgång uppnås genom att:

- Utveckla samarbetet på internationell nivå när det gäller avel- och jaktprovsverksamhet
- Ytterligare bredda avelsbasen så att möjligheterna till selektion ökar
- Informera wachtelhundägare om klubbens policy och mål i avelsfrågor
- Återkommande anordna kurser och konferenser om avel och uppfödning
- Ytterligare öka den redan höga andelen hundar som startar på unghundsprov samt öka andelen hundar som startar på ytterligare jaktprov
- Vidareutveckla bedömningssystem vid jaktprov och finna metoder för säkrare utvärdering av provresultat
- Fortlöpande vidareutbilda domarkåren för bästa möjliga samstämmighet vid bedömning
- Löpande informera om hälsoläget i rasen
- Årligen redovisa arbetet med avelsfrågorna vid klubbens årsmöten samt i klubbens tidning och på hemsidan

För att förbättra transparensen och möjligheterna till en tydlig uppföljning har Svenska Wachtelhundklubben valt att arbeta med fem fokusområden:

- Population/Avelsstruktur
- Jaktlig funktion och mentalitet
- Hälsa
- Exteriör
- Kommunikation och organisation



De fyra första områdena omfattas primärt i arbetet med den rasspecifika -. Det femte området "Kommunikation och organisation" omnämns inte vidare i detta dokument och betraktas som ett stödande fokusområde.

Inom fokusområdena har identifierats ett antal strategiska (långsiktiga) mål, som i sin tur har brutits ner till kritiska framgångsfaktorer. Vidare har identifierats resultatmål för den kommande femårsperioden och dessa skall följas upp löpande i klubbens verksamhetsberättelser.

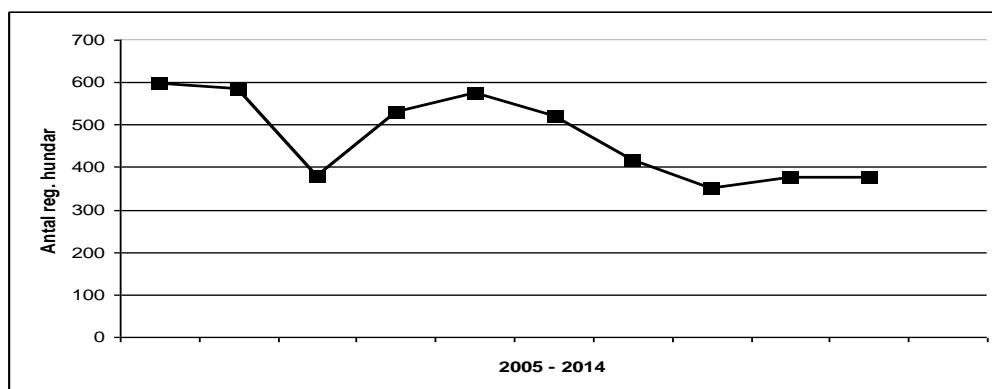
För att säkerställa att dessa resultatmål uppnås har handlingsplaner tagits fram. En handlingsplan kan omfatta ett eller flera resultatmål och involverar vanligen flera olika delar av föreningen. Då måluppfyllelsen årligen kommer att utvärderas och handlingsplanerna vid behov revideras, så omnämns dessa enbart på övergripande nivå i detta dokument.

1. Population/Avelsstruktur

Nuläget

De senaste 10 årens registreringssiffror visas i figur 1. Rasen har de senaste åren legat på strax under 400 registreringar per år. Kullstorleken var i medeltal 6,6 valpar / kull och den har legat relativt konstant de senaste åren. Av wachtelhunduppfödarna har de senaste åren ca 86 % varit medlemmar i SWK vid uppfödningstillfället.

2014 föddes 52 kullar varav 35 kullar var efter meriterade föräldrar. Som meriterad avses här ett godkänt jaktprov i unghunds-/nybörjarklass eller högre. Av de hanhundar som användes i avel 2014 hade 50 % mer meriter än ett godkänt unghunds-/nybörjarklassprov (2008 var det 33 %). Motsvarande siffra för avelstikarna var 38 % (2008 var det 18 %). Hos 8 kullar var endast en förälder meriterad 2014, i 6 av dessa kullar var det tiken som var omeriterad. I 8 fall var ingen förälder meriterad.



Figur 1. Antalet registrerade wachtelhundar de senaste 10 åren, inklusive importer. (SKK Avelsdata)



Trenden är att fler hanar används i avel. År 1999-2003 hade avelshanarna igenomsnitt 1,40 kullar/år. Motsvarande siffra för 2010-2014 var 1,30.

Den genetiska variationen inom rasen är avgörande för hur och i vilken takt arbetet kan fortskrida inom de olika områdena. Den senaste femårsperioden (2010-2014) har inavelsgraden legat på ca 1,3 %. Jämfört med tidigare 5-årsperiod (1,7 %) finns en tendens till sjunkande inavelsgrad (SKK Avelsdata).

Inavelsgraden anger andelen gener som dubbleras genom föräldrarnas inbördes släktskap. Detta medför att motsvarande alternativa gener förloras. Kända effekter av inavel är ökad frekvens av defekter med enkel recessiv arvsång, nedsatt motståndskraft mot sjukdomar samt nedsatt fruktsamhet.

Strategiskt mål

SWKs strategiska mål är att ha en bred avelsbas.

Kritiska framgångsfaktorer

Klubben betraktar ett begränsat antal avkommor per individ och en bred hanhunds-användning samt en låg genomsnittlig inavelsgrad som kritiska framgångsfaktorer för att det strategiska målet ska kunna uppnås.

Resultatmål

- Den maximala inavelsgraden i rasen får vara högst 1,7 %
- Det maximala antalet avkommor efter ett enskilt föräldradjur får vara högst 2 % av rasens totala antal registreringar under en rullande femårsperiod. (Om flera helsyskon går i avel bör andelen vara lägre.)

Övergripande handlingsplan

Inavelsgraden ska hållas låg och avelsbasen breddas genom

- att avråda från enskilda parningar med en inavelsgrad högre än 6,25%
- att varje avelshund utvärderas vid ca 20-25 valpar innan vidare avel rekommenderas
- att avråda från att upprepa en kombination eller från upprepade parningar med närbesläktade individer
- att informera medlemmarna om vikten av att inte överanvända enskilda hundar i avel
- att stötta lokala uppfödarverksamheter och därigenom få bättre kontakt med och information till uppfödarna
- att öka andelen uppfödare som är medlemmar i SWK till 90 %
- att vara medlemmarna behjälpliga med råd vid import av hund och vid utlandsparning, varvid samma krav skall ställas på avelsdjuren oavsett födelseland



2. Jaktlig funktion och mentalitet

Nuläget

Jaktprov

Vår inriktning är att bevara rasens mångsidighet som bruksjakthund. Bedömning av hundens funktion sker vid jaktprov med klasserna unghundsklass, nybörjarklass och öppenklass, vid vildsvinsprov, skogsprov samt vid eftersöksprov. De senaste tre åren har ca 46 % av unghundarna bedömts på jaktprov, vilket är en ökning gentemot tidigare år. Här har klubben uppnått det mål på 45 % som satts upp för senaste 5-årsperioden. Endast ca 6 % av de hundar som startat ukl/nkl startar sedan på jaktprov i öppenklass. På vildsvinsprov godkänns endast ca 1% per årskull. Ett nytt prov - Skogsprovet - infördes 2009 för att stimulera fler att starta med sina äldre hundar på prov efter ukl/nkl. De senaste åren har ca 40 hundar per år startat på skogsprov.

De genomsnittliga resultaten på jaktproven i unghundsklass de senaste 5 åren visas i tabell 1. Resultaten varierar lite upp och ned och det har säkert flera olika orsaker, varav yttre betingelser kan vara en.

Tabell 1. Medelvärde av resultaten på unghundsproven de senaste fem åren.

	näsa	skall	vilja	säkerh.	skogssök	vatten	förighet	skott	apport	Summa
2010	3,8	6,7	4,4	4,2	4,5	6,8	7,5	7,7	3,3	48,8
2011	3,9	6,7	4,4	4,2	4,6	6,8	7,7	7,6	3,1	49,5
2012	4,1	6,6	4,3	4,4	4,9	6,9	7,5	7,6	3,3	50,0
2013	3,9	5,9	4,3	4,3	4,8	7,0	7,6	7,8	3,0	48,8
2014	4,2	5,8	4,7	4,6	4,9	6,9	7,6	7,6	3,1	50,1

Mentalitet

Wachtelhunden skall ha god mentalitet utan rädslor (såsom skotträdsla) och oprovocerad aggressivitet mot människor eller hundar och finna sig tillrätta i ett modernt samhälle. Endast en ringa del av Wachtelhundpopulationen har genomgått de mentaltester som genomförs i SBKs och Svenska Jägarförbundets regi.

Strategiskt mål

Avelshundarna ska ha jaktmeriter över genomsnittet för att en majoritet av wachtelhundarna ska få fullgoda jaktliga och mentala egenskaper.

Kritiska framgångsfaktorer

Som kritiska framgångsfaktorer inom området har vi identifierat att genomföra jaktprov i tillräcklig omfattning, men även att stimulera wachtelhundägarna att i en ökande omfattning starta sina hundar på jaktprov samt att vi har kunskap om rasens mentala status.



Resultatmål

Verksamhetsmålen för femårsperioden 2015-2020 är:

- Andelen unghundar per årskull som genomför jaktprov i unghundsklass ska 2020 vara lägst 50 %
- Det genomsnittliga resultatet för delmomenten "Spårvilja" och "Skogsök" på unghundsprovet ska öka till minst 5,0 poäng i genomsnitt under perioden
- Antal genomförda prov i öppenklass skall 2020 ha ökat till ca 7 % av antalet registreringar
- Antal genomförda skogsprov skall 2020 ha ökat till ca 15 % av antalet registreringar
- Antal genomförda vildsvinsprov skall 2020 ha ökat till ca 6 % av antalet registreringar
- Öka domartätheten till minst 7,0 per hundra registrerade valpar
- SWK ska ha tillräcklig kunskap om tillgängliga modeller för beskrivning av jakthundars mentalitet

Övergripande handlingsplan

För att uppnå målen måste vi arbeta för att så många hundar som möjligt kommer till start på våra jaktprov. Detta uppnås genom att;

- anordna lokala informationsträffar inför unghundsproven
- stimulera till bildande av flera träningsgrupper
- engagera uppfödarna mera i jaktproven
- informera om vikten av att starta på öppenklassprov, skogsprov och vildsvinsprov
- tydliggöra klubbens policy (valpförmedling/avelsrådgivning) att endast hundar som jaktligt ligger omkring eller bättre än rasens genomsnitt bör användas i avel, framförallt beträffande momenten spårvilja och skogssök.



3. Hälsa

Nuläget

Det är av avgörande betydelse för en jakthundras att ha en **funktionell hälsa**. Med funktionell hälsa menas att hunden inte har kliniska symptom på någon sjukdom. En hund som är anlagsbärare av en recessiv sjukdom är alltid symptomfri. En stor majoritet av de hundar som har den lindrigaste graden av HD eller ED är också symptomfria eller symptomfria större delen av livet. Mindre defekter som liten knicksvans, litet navelbräck och enstaka tandbortfall betyder heller inget för hundens funktion som jakthund. Det är viktigt att rangordna betydelsen av sjukdomsproblem eller defekter när man har en snäv avelsbas. Det går inte att gallra bort allt som är fel.

Djur med allvarliga sjukdomar eller defekter skall inte användas i avel även om inget hälsoprogram finns. Djur som lämnar avkomma med allvarliga sjukdomar och defekter i högre grad än rasens genomsnitt skall inte heller användas i avel.

Klubbens hälsoprogram omfattar röntgen av höftleder (HD) och armbågar (ED). Hälsoprogrammen har varit framgångsrika och andelen friska hundar ligger på en stabilt hög nivå. Tidigare ingick även ögonlysning i hälsoprogrammet men det togs bort 2010. Agrias försäkringsstatistik och SWKs hälsoenkät 2009 visar att vi i dagsläget bör sätta fokus på andra hälsoproblem, främst allergier och epilepsi. Dessa sjukdomar orsakar ett stort lidande för de hundar som är drabbade.

Försäkringsstatistiken visar också att vi har en **lägre andel** hundar med livmoder-inflammation, juvertumörer och hudtumörer jämfört med andra raser.

Skeletdefekter

HD, ED och patellaluxation

Andelen hundar med HD A och B har de senaste fem åren legat på ca 86 %, vilket är en svag ökning. Andelen med grava dysplaster (D och E) har ökat med ett par procent till drygt 5 %. Andelen hundar fria från ED har minskat från 92 till 88% under senaste 5-årsperioden. Frekvensen ED med måttlig eller kraftig utbredning ligger kvar på 3 %. Tidigare fanns en tendens till minskad andel röntgade hundar. Nu tycks trenden ha vänt och de senaste åren (födda 2011 och 2012) har 45 % av hundarna röntgats. Andelen ED-röntgade ligger lite lägre än andelen HD-röntgade.

I försäkringsstatistiken får vi ingen indikation på att HD och ED är ett problem för vår ras. En liknande bild ger även hälsoenkäten 2009: av de hundar som har HD/ED är mycket få drabbade av nedsatt jaktlig funktion. De få fall som har nedsatt funktion har de allvarligare graderna av dysplasier. För en medelstor ras som wachtelhunden är det en acceptabel nivå som vi har kommit till idag.



Patellaluxation förekommer också i rasen. Våra hälsoenkäter har visat att ca 1,5 % av hundarna har denna diagnos. Försäkringsstatistiken ger en likartad bild. Hundar som drabbas av patellaluxation kan ofta inte användas jaktligt. En stor del av hundarna med denna diagnos blir avlivade, pga att operation har dålig prognos om resultatet ska vara en fungerande jakthund. Vi följer förekomsten av denna ledsjukdom. Numera har vi central registrering av patellastatus.

Osteochondros, IOHC

Under det senaste året har ett par fall av Incomplete Ossification of the Humeral Condyle (IOHC) konstaterats i Sverige. Detta leder till ihållande hälta och ofta avlivning. Några hundar har även fått diagnosen osteochondros. I Tyskland har man kravet att alla avelshundar födda fr.o.m. 2014 ska friröntgas för IOHC.

Ögonsjukdomar

I många år var PRA (Progressiv Retinal Atrofi) ett problem i rasen. Med hälso-program och en breddad avelsbas har problemet försvunnit. Hälsoprogrammet med obligatorisk ögonlysning för avelshundar avskaffades 2010.

Allergier/hudproblem/öronproblem

Hälsoenkäten 2009 (vände sig till äldre hundar) visar att över 30 % av hundarna har problem huden och/eller öronen. Ungefär 2/3-delar av dessa har kroniska / återkommande problem. Majoriteten av hundar med problem har klåda, hud- och öroninflammationer.

Agrias försäkringsstatistik visar att öroninflammation är den vanligaste sjukdomen hos en wachtelhund. Det är dubbelt så vanligt jämfört med övriga raser. Flera olika diagnoser med hudinflammation och klåda är nästan dubbelt så vanligt på vår ras jämfört med övriga raser. Atopi (allergi) är ca tre gånger så vanligt på wachtelhund. Symptom på allergi är ofta komplext med återkommande klåda och hudinflammation. Särskilt ofta får hundarna inflammation i öron och tassar och buk/undersidan av hunden och därför måste man tolka enkäterna och försäkringsstatistiken så, att det troligtvis finns ett samband mellan alla dessa diagnoser. Allergi är ärftligt men arvs gången är inte klarlagd. Troligen är det många gener som är inblandade och även miljöfaktorer kan predisponera för sjukdomen.

Tidigare var detta ökande problem men under åren 2007-2009 uppmärksammade vi särskilt hudproblem/ allergier/öroninflammationer genom att informera i tidningen, på hemsidan, på avelsdiskussioner och årsmöten. Allergiska hud- och öronproblem upptäcks framförallt under hundens fyra första levnadsår. Det tar tid för en hund att utveckla allergi och det är en sjukdom som det tar tid att utreda och få en diagnos på. Yngre hundar bör därför inte gå i avel eller användas mycket sparsamt de första åren, se figur 3. Den senaste 5-årsperioden har vi inte längre kunnat se någon ökning av förekomsten av allergi (Agría Breeder Profile).



Epilepsi

SWKs enkät 2009 visar att 12 % av hundarna någon gång haft ett epileptiskt anfall. Agriastatistiken visar att de flesta har fått sin diagnos mellan 3 och 5 års ålder. Försäkringsstatistiken visar också att epilepsi varit nästan dubbelt så vanligt på wachtelhund jämfört med övriga raser men att problemet har minskat. Epilepsi är ärftligt men arvs gången är inte klarlagd. Eftersom epilepsi visar sig efter den normala åldern för avelsdebut bör yngre hundar användas sparsamt de första åren.

PFK-brist

Phosphofruktokinase deficiency (PFK-brist) är en sjukdom med recessiv arvs gång som gör att de röda blodkropparna bryts ner (hemolys) och hunden får minskad tolerans för motion och stress. Sjukdomen visar sig ofta på den relativt unga hunden. Tidigare har hundar i två olika kullar drabbats av sjukdomen. Vi har under den senaste 5-årsperioden inte fått kännedom om fler fall av sjukdomen.

Strategiska mål

Inom wachtelhundsrasen ska flertalet av våra hundar ha fullgod funktionell hälsa och kunna användas som de jakthundar de är.

Kritiska framgångsfaktorer

Att i aveln använda friska individer med funktionell hälsa. Dessa bör dessutom komma ur familjegrupper med relativt liten förekomst av allvarliga sjukdomar och defekter. Uppfödarna och täckhundsägarna bör känna till symptomen för de vanligaste sjukdomarna i rasen, för att lättare kunna göra riktiga avelsbeslut. Avelsansvariga måste få kännedom om individer med sjukdomar för att lättare kunna ge avelsråd. Öppenhet är viktigt.

Hanhundar bör tidigast gå i avel vid 2,5 års ålder och sedan användas sparsamt fram till 6 års ålder, eftersom debuten för allergi och epilepsi är relativt sen. Avelsdebuten för tikarna bör också ske tidigast vid 2,5 års ålder. Framförallt hanarna bör ha majoriteten av sina kullar efter 5 års ålder.

Resultatmål

- Bibehålla de relativt höga nivåer av HD- och ED-fria hundar som vi har idag, ca 84 % resp. 92 %. Framförallt är det viktigt att bibehålla eller ytterligare minska den låga nivån med grav HD (drygt 3 %) och grav ED (ca 2 %)
- Öka andelen röntgade hundar till 55 %
- Minska andelen hundar med hud-/öronproblem och allergier
- Minska andelen hundar med epilepsi
- Följa utvecklingen av patellaluxation, IOHC, jaktödem och PFK och om problemen ökar sätta in åtgärd



Övergripande handlingsplan

- Avelsdjur, som i flera kombinationer ger en betydligt högre andel avkommor med allvarliga sjukdomar och defekter än rasens genomsnitt, ska tas ur avel
- Informera via tidning, avelsmöten/konferenser, hemsida, årsmöten m.m. om de sjukdomar (allergi och epilepsi) som är vanligt förekommande i rasen och vad de ger för symptom
- Uppmuntra medlemmarna att informera avelsansvariga om deras hund drabbas av någon sjukdom som inte registreras på SKK
- Öka andelen uppfödare som är medlemmar i SWK till 90 %
- Göra en ny hälsoenkät under innevarande 5-årsperiod

4. Exteriör

För en arbetande hund är en funktionell exteriör viktig. Avelsdjuren ska återfinnas inom rasstandardens ram. De bör givetvis inte vid officiell utställning bedömts ha fel som enligt rasstandardens betecknas som allvarliga eller diskvalificerande. Vi följer utvecklingen i rasen och beaktar särskilt att hundarna inte är högställda, har tunn benstomme och att de har rastypiska huvuden. I förhållande till jaktförmåga och hälsa har utställningsresultat en underordnad betydelse i avelsarbetet.

Note:

RAS för 2015-2020 har förankrats inom SWK genom genomgång på möte mellan SWK HS och lokalavdelningarna 2015-04-12 samt vid Fullmäktigemötet 2015-05-16.