



SVENSKA KENNELKLUBBEN
HUNDÄGARNAS RIKSORGANISATION



BETEENDE- OCH PERSONLIGHETSBEKRIVNING HUND, BPH



200-ANALYS BORDER COLLIE

SVENSKA KENNELKLUBBEN
2020-12-16



Innehåll

Sammanfattning	4
BPH	5
Sammanställning av BPH-resultat	5
BPH-översikt	5
Sammanfattande beskrivning	6
Variation inom rasen - sammanfattande beskrivning	7
Kommentar – sammanfattande beskrivning	9
Kommentar – över alla moment	10
Spindeldiagram	11
Socialitet/hälsning (inklusive undergivenhet)	12
Lekintresse (inkl förarkontakt)	14
Matengagemang	14
Nyfikenhet/Utforskande	15
Rädsla/osäkerhet	16
Hot/aggressivitet	18
Att fundera på och diskutera	20
Tips!	21
Bilagor	22
Bilaga 1. Avelsdjur (tikar och hanar) med tre eller fler BPH-beskrivna avkommor åren 2012-2020, ur SKKs databas 2020-10-28	22
Bilaga 2. Om spindel- och stapeldiagrammens värden	23
Bilaga 3. Att tolka BPH-resultat – din guide	24



” Border collie skall vara en synnerligen lättfostrad men envis och hårt arbetande vallhund. Till sättet skall den vara ivrig, uppmärksam, lyhörd och intelligent. Den får varken aldrig vara nervös eller aggressiv. ”

Ur rasstandard för border collie, fastställd av SKKs Standardkommitté 2010-11-17

”En bra vallhund är en hund med god mentalitet, och vi kommer även i framtiden att se psykisk stabilitet som en mycket viktig faktor i aveln. För att fungera stabilt i vallningsarbetet är lugn och mental styrka oundgängligt, men för att en hund skall fungera som vallhund krävs också att den fungerar socialt – det är därför viktigt att fortsätta aveln med stabila, psykiskt starka hundar.”

Ur RAS 2011, för border collie.

”Svensk border collieavel är i mångt och mycket avhängigt jordbrukets utveckling i Sverige. Så länge det finns ett tydligt behov av fungerande vallhundar kommer vallningsanlagen att ha en säker förstaplats bland border colliens avelsmål. Faran ligger i att allt färre svenskar är aktiva jordbrukare, men allt fler människor med annan utkomst och inriktning ser border colliens intelligens och förighet, och önskar använda border collien till annat än vallning. Tyvärr leder detta ofta till en historielöshet där man glömmar att de anlag man uppskattar har skapats genom sträng selektion på vallanlag och inget annat. Önskan att ”förbättra” border collien antingen ur ett utställnings- eller bruks/lydnadsperspektiv måste därför ses som det absolut största hotet mot svensk border collie i framtiden. Om Vallhundklubben istället kan föra ut sitt synsätt även i dessa grupper, och en övergripande enighet kan skapas om att border collien är, och skall förbli, en vallhund, och att detta avelsmål är det som helt skall dominera avelsarbetet, finns det ingen anledning att inte tro att border collien i Sverige har en ljus framtid.”

Ur RAS 2011, för border collie.

Till

Svenska Vallhundklubben

Kommittén för hundars mentalitet, KHM, har tagit ett beslut om att samtliga hundraser med fler än 200 beskrivna individer ska få en utförlig redovisning av resultaten för Beteende- och personlighetsbeskrivning hund, BPH. Den så kallade 200-analysen avser att stötta och inspirera special- och rasklubbarna i mentalitetsarbetet. KHM är medveten om att SVaKs övergripande intention är att selektera för vallanlag. Förhoppningen är att analysen ändå kan bidra med användbar information.

Vi uppskattar om analysen görs tillgänglig på klubbens hemsida. SKK publicerar samtliga rasers 200-analys på skk.se/bph, i SKKs Hundrasguide (skk.se) och på SKKs e-tjänst Köpa Hund.

Med vänlig hälsning

SKKs Kommitté för hundars mentalitet, KHM



Sammanfattning

I 200-analysen för border collie redovisas samtliga resultat från hundar inom rasen som hittills deltagit på Beteende- och personlighetsbeskrivning hund, BPH. Inom rasen finns delvis stor beteendevariation, något som möjliggör avelsurval och avelsframsteg mot önskade egenskaper. På samma sätt kan resultaten användas för att genom ett målinriktat avelsarbete bevara de egenskaper som redan idag ligger på en önskvärd nivå. SKKs förhoppning är att såväl klubb som uppfödare ska kunna hitta användbar information i analysen.

Spindeldiagrammet i 200-analysen redovisas också i SKK Avelsdata och visar rasens medelvärden för de olika beteendeegenskaperna i BPH. Att enbart titta på medelvärden gör det svårt att få en korrekt bild av deltagande hundars mentala egenskaper. Detta eftersom hundarnas olika reaktioner tillsammans bildar ett enda medelvärde för en viss egenskap, trots att hundarna kan ha vitt skilda reaktioner. (Läs mer om medelvärden på sid 23).

I analysen är det därför de stapeldiagram som redogör för beskrivna hundars beteendevariation som står i fokus. 200-analysen redogör alltså främst för rasens beteendevariation något klubben också kan beakta vid eventuella framtida mentalitetsdiskussioner. Som uppfödare är det bra att vara medveten om variationen inom rasen och inför exempelvis ett avelsbeslut studera tilltänkta avelshundars resultat. Därutöver bör hänsyn tas till familjebilden.

Den övergripande bilden av border collie utifrån BPH-resultaten visar på en hund som är lekfull och ganska social, förhållandevis trygg, förhållandevis nyfiken och utan påtagliga rädslereaktioner. Den är varken aggressiv eller hotfull. Vid en närmare titt på deltagande hundars reaktioner framkommer att beteendevariationen är låg gällande t ex sociala rädsor och skottosäkerhet men större när det kommer till socialitet/hälsningar, nyfikenhet, lekintresse och positiv förväntan vid skott. Noterbart är att en förhållandevis stor andel av hundarna inte genomgår skottmomentet. Hundar av rasen tar i högre grad kontakt med sin förare i de moment där detta beskrivs (2, Lekintresse och 3, Matengagemang) än vad hundar av andra raser gör.

I dokumentet finns en jämförande tabell mellan border collie och fem andra raser. Jämförelseraserna representerar olika hundtyper och hör till de mest beskrivna raserna. Svenska Vallhundklubben kan, genom att hämta uppgifter i Avelsdata, själv göra liknande jämförelser t ex med andra vallhundsraser.

Avsikten med BPH är inte att likrikta alla hundar/hundraser. Så länge rädsor och aggressioner håller sig inom acceptabla ramar och inte påverkar hundarnas välbefinnande och övriga mentala egenskaper motsvarar uppfödarens och hundägarens förväntningar finns det ingen anledning att sträva efter att göra om raser. BPH syftar till att beskriva hundarnas "vardagsmentalitet". I många raser används funktions-/bruksprov för att bedöma hundarnas arbetsförmåga då denna utgör en viktig del av rasens särprägel. Det på sidan 3 citerade stycket ur RAS för border collie understryker vikten av arbeteegenskaper/funktion.

Ett fortsatt arbete från klubbens håll med att stimulera och uppmuntra hundägare att beskriva sina hundar ger ytterligare värdefull information och ökar säkerheten i bilden av rasens mentalitet.

Se även *Att fundera på och diskutera*, sidan 20.



BPH

Vid Beteende- och personlighetsbeskrivning hund, BPH, dokumenteras hundens reaktioner och uppträdande på två sätt. Dels genom en beteendebeskrivning i protokollet, dels genom en subjektiv redovisning av hur beskrivaren uppfattar hunden, den s k sammanfattande beskrivningen. Tanken är att på detta vis få en mer komplett bild över hundens reaktioner och dess förmodade känsloläge i de olika situationerna. Alla resultat redovisas i SKK Avelsdata på såväl individ- som rasnivå (som spindeldiagram, sammanfattande beskrivning och protokollsnoteringar).

Sammanställning av BPH-resultat

I 200-analysen finns en genomgång av BPH-data för rasen från SKK Avelsdata. I analysen finns också stapeldiagram som visar variationen för hundarnas reaktioner i de olika momenten. I stapeldiagrammen framgår vilket/vilka moment som ingår i beräkningen. Analysen innehåller även en reflektion över de beteenden/värden som rasen uppvisar.

Notera att det endast är de svenskfödda hundarna som redovisas i SKK Avelsdatas sammanställningar. 200-analysens *spindeldiagram* är hämtat från Avelsdata och redovisar därmed också enbart svenskfödda hundar. I analysens *stapeldiagram* visas beteendevariation för såväl svenskfödda (blå staplar) som importerade/utlandsägda hundar (röda staplar). I de kommentarer som görs i 200-analysen tas endast hänsyn till svenskfödda hundar eftersom de importerade/utlandsägda hundarna är få till antalet.

Olika antal hundar i BPH-översikt, spindeldiagram respektive analysens stapeldiagram kan bero på data hämtats vid olika datum alternativt att hundar har avbrutits under beskrivningens gång.

BPH-översikt

BPH-översikten, tabell 1, visar antalet border collie som fötts per redovisat år och hur många av dessa (svenskfödda) som har "genomförd BPH", om de deltagit med eller utan skottmomentet, om de har avbrutit beskrivningen osv. *Observera att översikten är fördelad per födelseår och inte på beskrivningsår.* Det medför att den förändras (i Avelsdata) så snart en ny hund har beskrivits.

Tabell 1. BPH-översikt. Källa: Avelsdata 2020-11-17

Sammanställning per år	2003	2004	2005	2006	2007	2008	2009	2010	2011	2012	2013	2014	2015	2016	2017	2018	2019	2020	Totalt för 2003-2020
Antal födda	772	718	704	764	713	736	757	561	723	714	728	715	557	747	678	595	659	748	12 589
Antal starter BPH	2			2		1	2	4	13	16	20	32	17	32	20	19	15		195
varav genomförda BPH				2		1	2	4	13	16	19	31	16	31	19	18	14		188
Med skott	2			2		1	1	4	12	14	18	24	16	24	13	17	12		160
varav - hanar	1			1		0	0	3	3	7	10	13	7	15	6	11	3		80
varav - tikar	1			1		1	1	1	9	7	8	11	9	9	7	6	9		80
Utan skott	0			0		0	1	0	1	2	1	7	0	7	6	1	2		28
varav - hanar	0			0		0	0	0	1	1	1	5	0	3	5	0	2		18
varav - tikar	0			0		0	1	0	0	1	0	2	0	4	1	1	0		10
Ågaren avstår skott	0			1		0	0	1	2	5	5	9	0	2	1	0	2		28
Beskrivaren avbryter	0			0		0	0	0	0	0	0	0	1	0	1	1	1		4
Ågaren avbryter	0			0		0	0	0	0	0	1	1	0	1	0	0	0		3
Öaccetabelt beteende	0			0		0	0	0	0	0	0	0	0	0	0	0	0		0
Fördjudad genomgång	0			0		0	0	0	1	0	0	0	0	0	0	0	0		1

Av tabell 1, BPH-översikt, framgår att:

- av svenskfödda hundar som fötts 2003-2019 har 1,6% (195 st av 11841 st) (12 589-748=11 841, hundar födda 2020 är för unga för att gå beskrivningen) deltagit på BPH. Tack vara att också 24 importerade/utlandsägda hundar också har deltagit på BPH når rasen över 200 beskrivna individer. BPH-resultaten speglar de hundar/delar



av rasen som deltar på beskrivningen. Det kan därmed finnas beteendevarianter i rasen som den BPH-beskrivna delen av populationen inte uppvisat.

- totalt 56 st svenskfödda border collie genomgår *hela* BPH-beskrivningen avstår skottmomentet. 28 av dessa är anmälda till BPH utan skott ("Utan skott"), för de 28 resterande har föraren under banans gång valt att avstå skottmomentet ("Ågaren avstår skott"). Det betyder att ca 29 % av deltagande border collie inte genomgår skottmomentet. För samtliga BPH-beskrivna hundar oavsett ras är den siffran 5,4 %.
- 7 svenskfödda border collie fullföljer inte beskrivningen, det vill säga 3.6 % (7/195) av de hundar som deltagit på BPH. Av dessa hundar har 4 st avbrutits av beskrivaren pga rädsla och 3 st av föraren. Av totalt 24 st BPH-beskrivna importörer har en (1) avbrutit beskrivningen pga rädsla. I de fall föraren avbryter beskrivningen kan det ha olika orsaker men också här spelar ofta rädlereaktioner hos hunden in. För samtliga BPH-beskrivna hundar oavsett ras är siffran för avbrutna beskrivningar ca 3,6 %. De flesta border collie som avbrutit beskrivningen har gjort det i samband med moment 4, Överraskning.
- "*Fördjupad genomgång*" – I protokollet finns möjlighet för beskrivaren att göra en fördjupad genomgång. Det kan vara t ex i de fall hunden under eller i samband med BPH uppvisar ett beteende som av beskrivaren bedöms angeläget att åtgärda. Det kan vara av hänsyn till hundens eget välbefinnande, omvärldens krav på samhällsanpassade hundar eller gällande lagstiftning. Framför allt är det överdrivna rädlereaktioner eller stor aggressivitet som påkallar åtgärder. Inom rasen har en (1) svenskfödd hund noterats för fördjupad genomgång på grund av aggressivitet och en (1) importerad hund (redovisas inte i tabell 1) för rädsla.

Sammanfattande beskrivning

Den sammanfattande beskrivningen är beskrivarens subjektiva uppfattning av hunden. Den har visat sig ofta fånga väsentliga delar av en hunds känslor och personlighet.

Den "Sammanfattande beskrivningen" anger om hunden är:

- *Arg* = har lätt att bli arg och visar det med hotfulla beteenden
- *Energisk* = pigg, vaken och alert. Reagerar snabbt på retningar. Kan upplevas som att hunden hela tiden är på gång.
- *Glad i främmande människor* = trivs i umgänget med främmande människor. Svarar gärna på inbjudan till kontakt av främlingar och tar ofta egna initiativ till kontakt.
- *Lekfull* = svarar gärna på lekinviter och bjuder själv gärna till lek.
- *Ljudlig* = reagerar lätt med skall i olika uppkomna situationer. Kan också gnälla i väntan på aktiviteter och vara ljudlig vid hälsning.
- *Nyfiken* = är intresserad av händelser som inträffar och vill gärna undersöka dem i en positiv anda.
- *Positiv attityd* = har allmänt glad attityd till livet.
- *Trygg* = har självförtroende. Reder ut uppkomna skrämelsituationer på ett rationellt sätt.

En skala i fem steg från inte alls (0) till mycket (4) används. Ett lågt värde innebär att hunden/rasen visar egenskapen i liten utsträckning medan ett högt värde innebär att hunden/rasen i hög grad uppfyller definitionen.

I stapeldiagrammen för den sammanfattande beskrivningen redovisas den vågräta axeln skalstegen och den lodräta antalet hundar på respektive skalsteg. Notera att skalstegens



intervall kan variera. De blå staplarna visar svenska hundar och de röda importer/utlandsägda. Antalet hundar redovisade i stapeldiagrammen varierar beroende på att hundar kan ha avbrutits under beskrivningen.

Variation inom rasen - sammanfattande beskrivning

Moment 1, Främmande person

Här beskrivs hundens kontaktbenägenhet med en främmande person och hur glad den blir vid möte. Man tittar också på hundens tendens till oro och/eller undvikande beteenden.

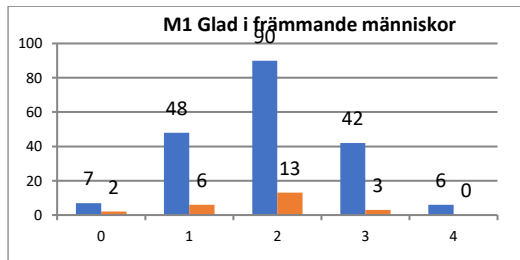


Diagram 1. Moment 1 "Glad i främmande människor"

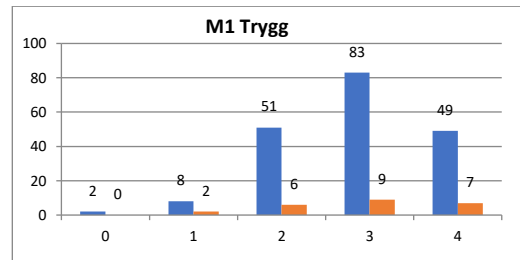


Diagram 2. Moment 1 "Trygg"

Moment 2, Föremålslek

Både hundägare och testledare leker med hunden. Momentet har två syften, dels att dokumentera lusten till föremålslek, dels hundens allmänna attityd i leken.

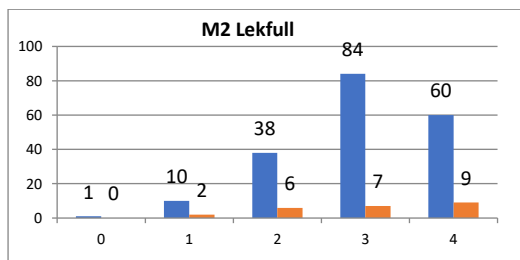


Diagram 3. Moment 2 "Lekfull"

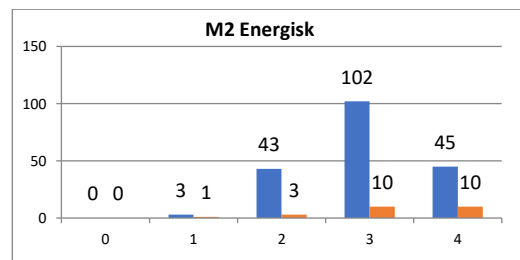


Diagram 4. Moment 2 "Energisk"

Moment 3, Matintresse

Hunden får prova att ta godbitar, såväl egna favoriter som av standardiserad modell, ur burkar vars lock antingen är öppna eller olika hårt åtskruvade. Syftet är att dokumentera hur mycket hunden är villig att jobba för att nå godbitarna och hundens allmänna intresse för mat.

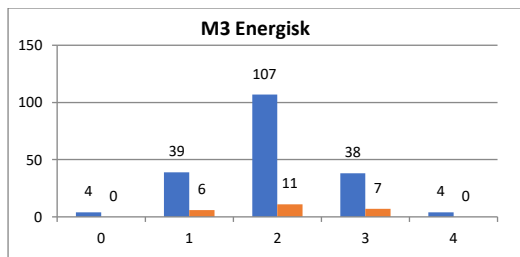


Diagram 5. Moment 3 "Energisk"



Moment 4, Överraskning

En halvfigur reses hastigt upp framför hunden när den kommer gående. Här iakttas och dokumenteras exempelvis hur arg eller rädd hunden blir men också hur lätt den har att övervinna en negativ känslomässig upplevelse.

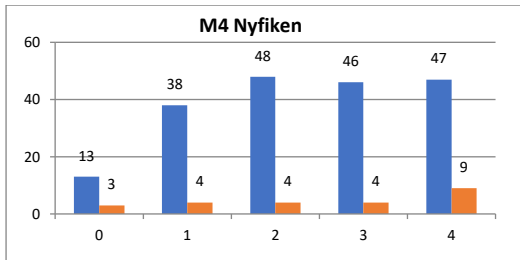


Diagram 6. Moment 4 "Nyfiken"

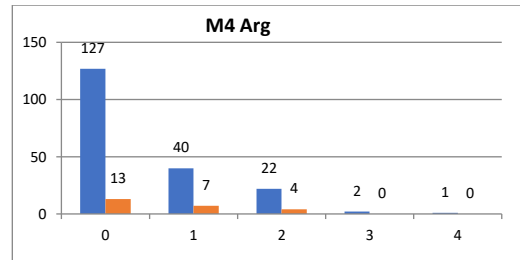


Diagram 7. Moment 4 "Arg"

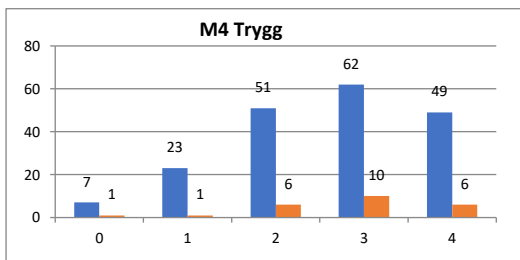


Diagram 8. Moment 4 "Trygg"

Moment 5, Skrammel

En metalltrumma med en kedja i genererar ett högt, skramlande ljud som startar när hunden närmar sig. Hunden får gå fram och nosa på trumman. Syftet är att beskriva hundens reaktion vid oväntade ljud.

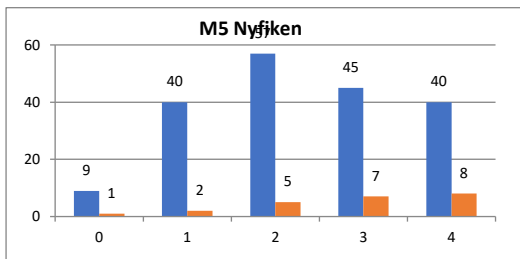


Diagram 9. Moment 5 "Nyfiken"

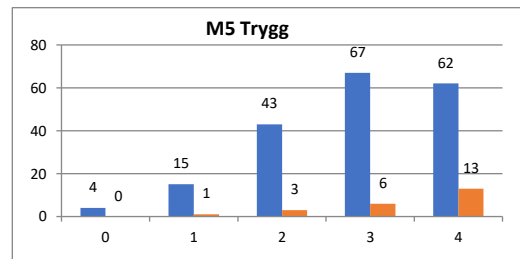


Diagram 10. Moment 5 "Trygg"

Moment 6, Närmande person

En person klädd i lång rock, bredbrättad hatt och mörka solglasögon närmar sig långsamt hunden. När personen kommit inom ett visst avstånd vänder den sig om och står stilla. Hunden släpps fram för att undersöka och ta kontakt. Här beskrivs hundens reaktion i möte med en människa som ur hundens perspektiv kan upplevas som avvikande.

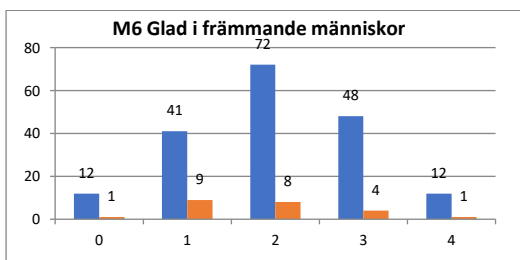


Diagram 11. Moment 6 "Glad i främmande människor"

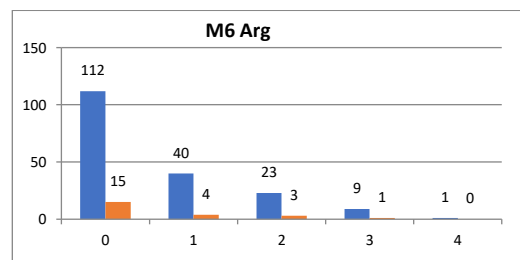


Diagram 12. Moment 6 "Arg"

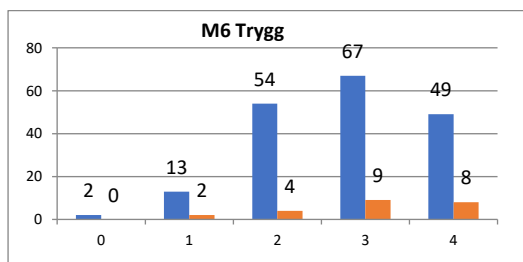


Diagram 13. Moment 6 "Trygg"

Moment 7, Underlag

Hunden och föraren går över ostadiga underlag. Syftet är att se hur bekväm hunden är med att gå på annorlunda underlag.

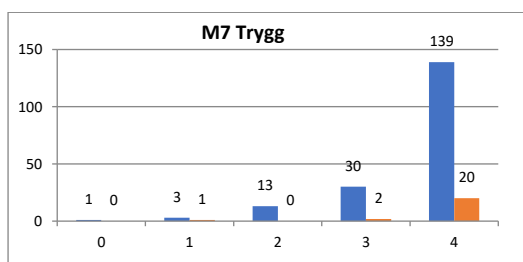


Diagram 14. Moment 7 "Trygg"

Moment 8, Skott

Två skott skjuts ca 50 m från ekipaget, ett när hund och förare är i rörelse, ett när de står stilla. Syftet är att dokumentera eventuell reaktion vid skott (rädsla eller förväntan).

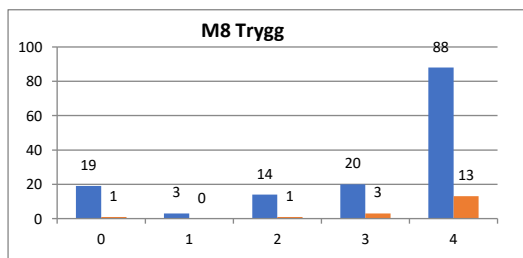


Diagram 15. Moment 8 "Trygg"

Kommentar – sammanfattande beskrivning

Ur ett socialt perspektiv upplevs beskrivna hundar inom rasen som ganska *glada i främmande människor* (diagram 1 och 11) och relativt trygga (diagram 2 och 13). I moment 6, där figuranten närmar sig hunden i rock och slokhatt, upplevs att hundar av rasen blir *arga* i ringa till måttlig omfattning (diagram 12).

Om vi istället väljer att fokusera på de delar av BPH som beskriver mer miljöbetingade reaktioner så uppfattas rasen som relativt *nyfiken* och *trygg* både i moment 4, vid den hastigt uppdykande halvfiguren (diagram 6 och 8) och i moment 5, vid ett högt skramlande ljud, (diagram 9 och 10). I moment 7, underlag, ligger *tryggheten* för majoriteten av hundarna på skalans högsta värde (diagram 7). Också under skottmomentet (moment 8) är de flesta hundarna *trygga* (diagram 14). I moment 4 blir de flesta hundar inte *arga* överhuvudtaget på halvfiguren, men ett antal noteras för en viss grad av *hot* (diagram 7).



Under föremålsleken, moment 2, uppfattas de flesta hundarna som *lekfulla* (diagram 2). De flesta hundarna är också *energiska* i leken (diagram 5) men mindre *energiska* i sitt matintresse (diagram 5).

Över alla moment

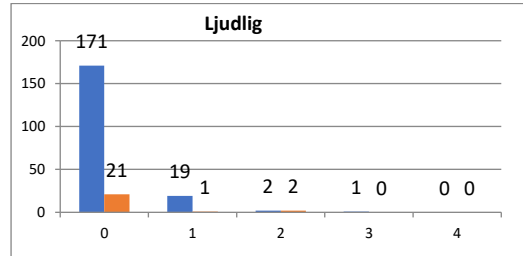


Diagram 16. "Ljudlig"

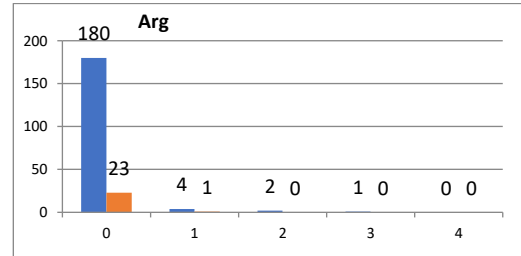


Diagram 17. "Arg"

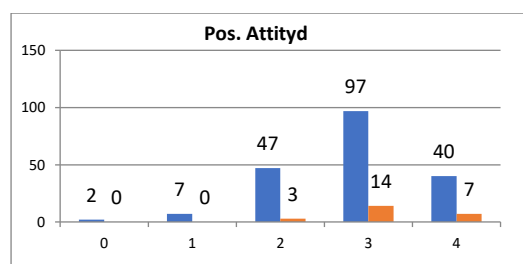


Diagram 18. "Positiv attityd"

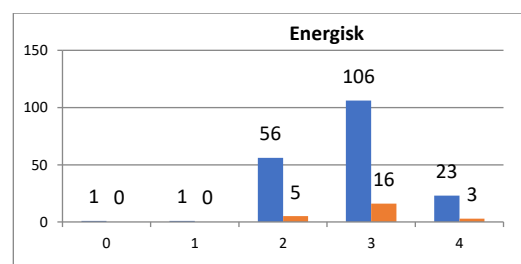


Diagram 19. "Energisk"

Kommentar – över alla moment

Den momentövergripande sammanfattningen omfattar hundarnas beteenden under hela beskrivningen. *Ljudlig* (diagram 16) och *Arg* (diagram 17) fångar upp hundar som visar dessa beteenden i de sammanhang där de inte förväntas, till exempel ljudgivning mellan momenten eller hundar som blir arga under skramlet. *Positiv attityd* (diagram 18) och *Energisk* (diagram 19) avser hundarnas generella beteende genom hela BPH-banan. *Energisk* och *Arg* har tillkommit i ett senare skede än övriga mätvärden i BPH varför färre hundar har resultat för dessa.

Border collie upplevs som *ljudliga* i ringa grad, cirka 11 % av hundarna kan reagera med skall eller gnäll under beskrivningens delar där det inte förväntas (diagram 16). Många av hundarna har enligt uppfattningen hos beskrivarna en genomgående *positiv attityd*, drygt 20 % når det högsta värdet (diagram 18).

Hundarna beskrivs också som *energiska*, det vill säga vakna och alerta. Högsta värdet nås av ca 12 % (diagram 19). Rasen tolkas inte som *arg*, nästan inga hundar reagerar med hot eller aggression under beskrivningens delar där det inte kan förväntas (diagram 17).

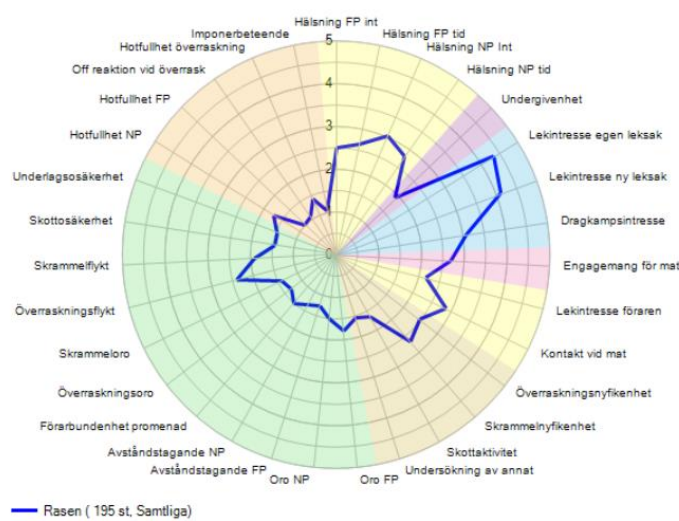


Spindeldiagram

I spindeldiagrammet för rasen, precis som i protokollet, hänförs de beteenden hundarna uppvisar till olika beteendegrupper. Dessa är identifierade med en färgkodning för att ge en överskådlig redovisning av hundarnas beteenden under beskrivningen. I spindeldiagrammet för rasen har hundarnas reaktioner från BPH bearbetats med hjälp av en beräkningsmodell varefter ett medelvärde per spindelarm har tagits fram. Beräkningsmodellen redovisas i SKK Avelsdata. Om hundarna inte visar beteendet i fråga ges värdet 1 i spindel- och stapeldiagrammen. Skalan sträcker sig därmed från värde 1 till värde 5.

Spindeldiagram

Rasmedelvärde Beteendegrupper



RM = Rasmedelvärde

Moment	RM
Hälsning FP int	2,5
Hälsning FP tid	2,6
Hälsning NP Int	3,0
Hälsning NP tid	2,8
Undergivenhet	1,9
Lekintresse egen leksak	4,3
Lekintresse ny leksak	4,1
Dragkampsintresse	3,1
Engagemang för mat	2,7
Lekintresse föraren	2,2
Kontakt vid mat	2,9
Övrraskningsnyfikenhet	2,5
Skrammelnyfikenhet	2,7
Skottaktivitet	1,6
Undersökning av annat	1,5
Oro FP	1,8
Oro NP	1,5
Avståndstagande FP	1,2
Avståndstagande NP	1,4
Förarbundenhet promenad	1,5
Övrraskningsoro	1,3
Skrammeloro	1,4
Övrraskningsflykt	2,4
Skrammelflykt	1,9
Skottosäkerhet	1,5
Underlagsosäkerhet	1,5
Hotfullhet NP	1,7
Hotfullhet FP	1,0
Off reaktion vid överrask	1,1
Hotfullhet överraskning	1,4
Imponerbeteende	1,0

Förklaring av färgkodning

Hälsning
Undergivenhet
Lekintresse
Matengagemang
Förarkontakt
Nyfikenhet
Rädsla/osäkerhet
Hot/aggressivitet

Bild 1. Rasens medelvärde för BPH-resultat baserat på 195 svenskfödda hundar. Spindeldiagrammet och tabellen är indelade i färger utifrån BPHs beteendegrupper. Förkortningar: FP= främmande person (Moment 1), NP= närmande person (Moment 6). Källa: Avelsdata, 2020-11-17.

Läs mer om att tolka spindeldiagram i Bilaga 3, Att tolka BPH-resultat – din guide.



Spindelarm	Medelvärde					
	Border collie	Labrador retriever	Rhodesian ridgeback	Staffordshire bullterrier	Perro de agua espanol	Dansk-svensk gårdshund
Hälsning FP int	2,5	3,5	2,3	3,3	1,8	2,5
Hälsning FP tid	2,6	3,6	2,4	3,3	1,9	2,6
Hälsning NP Int	3	3,8	2,6	3,7	2	2,7
Hälsning NP tid	2,8	3,4	2,3	3,3	1,8	2,4
Unergivenhet	1,9	1,4	1,1	1,5	1,1	1,2
Lekintresse egen leksak	4,3	4,4	3,6	4,1	4,2	3,7
Lekintresse ny leksak	4,1	4,4	3,1	3,4	3,2	3
Dragkampsintresse	3,1	3,3	2,1	2,8	2	1,9
Engagemang för mat	2,7	3,1	2,9	2,9	2,8	2,9
Lekintresse föraren	2,2	1,7	1	1,2	1,3	1,2
Kontakt vid mat	2,9	2,4	1,8	2	2	1,7
Överraskningsnyfikenhet	2,5	3,1	2,1	2,6	1,9	2,3
Skrammelnyfikenhet	2,7	3,4	2,7	2,8	2,6	2,6
Skottaktivitet	1,6	2,3	2	2	1,9	2
Undersökning av annat	1,5	1,6	1,7	1,8	1,6	1,9
Oro FP	1,8	1,2	1,7	1,3	1,7	1,7
Oro NP	1,5	1,2	1,6	1,4	1,4	1,2
Avståndstagande FP	1,2	1,1	1,7	1,2	1,9	1,8
Avståndstagande NP	1,4	1,2	1,4	1,3	1,9	1,3
Förarbundenhet promenad	1,5	1,3	1,7	1,6	2,1	1,8
Överraskningsoro	1,3	1,1	1,6	1,2	1,4	1,2
Skrammeloro	1,4	1,1	1,3	1,2	1,2	1,1
Överraskningsflykt	2,4	1,7	2,8	2,3	2,7	2,4
Skrammelflykt	1,9	1,2	1,7	1,6	1,6	1,6
Skottosäkerhet	1,5	1	1,4	1,4	1,3	1,5
Underlagsosäkerhet	1,5	1,4	1,7	1,4	1,7	1,9
Hotfullhet NP	1,7	1,8	2,2	2	2,5	1,9
Hotfullhet FP	1	1	1	1	1	1
Off reaktion vid överrask	1,1	1,2	1	1	1	1,1
Hotfullhet överraskning	1,4	1,4	1,5	1,4	1,6	1,4
Imponerbeteende	1	1	1,1	1,2	1,2	1,1

Bild 2. Medelvärden för border collie och ytterligare fem raser, labrador retriever, rhodesian ridgeback, staffordshire bullterrier, perro de agua espanol och dansk-svensk gårdshund. Jämförelseraserna tillhör de mest BPH-beskrivna raserna och är utvalda för att representera olika hundtyper. Syftet är inte att sträva efter att alla hundar ska vara likadana utan att sätta in respektive ras i ett större sammanhang. Medelvärde 1 i tabellen innebär att hundarna inte visar beteendet i fråga. Källa: Avelsdata, 2020-11-17.

Socialitet/hälsning (inklusive undergivenhet)

Socialitet i BPH ger en uppfattning om hur hunden hanterar mötet med en främmande person (moment 1) och en person som initialt uppträtt på ett sätt som hunden kan uppfatta som avvikande (moment 6). Här beskrivs hundens kontaktbenägenhet, hur ivrigt och länge den hälsar, om den kanske är undergiven. Hur intresserad en hund är av människor den inte känner och dess agerande vid ett möte är delvis beroende på rastillhörighet men också på individens egen personlighet. Raser som avlats för ett självständigt arbete visar kanske inte samma engagemang i kontakten med människor som de raser där ett bra samarbete varit en förutsättning för att hunden ska fungera väl inom sitt område. Också andra aspekter som utgör fördelar för hundens funktion kan påverka intresset för främmande människor. Även en hunds egna erfarenheter, positiva såväl som negativa, spelar in.

I stapeldiagrammen nedan redovisar den vågräta axeln spindeldiagrammets värden och den lodräta antalet hundar. Notera att skalstegens intervall kan variera. De blå staplarna visar svenska hundar och de röda importerade/utlandsägda hundar. I kommentarerna är de importerade/utlandsägda hundarna inte inkluderade då de endast utgörs av ett fåtal individer.

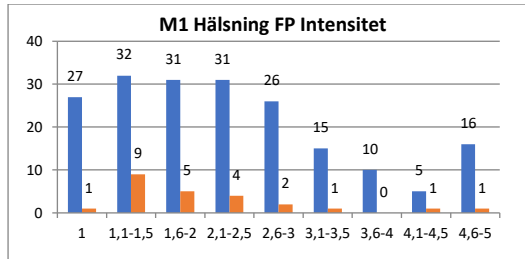


Diagram 20. Moment 1 "Hälsning främmande person, Intensitet"

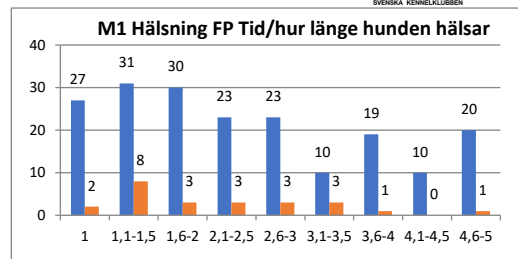


Diagram 21. Moment 1. Hälsning främmande person, Tid

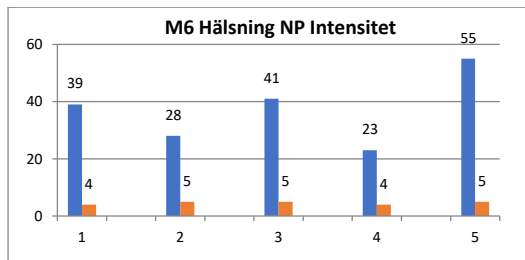


Diagram 22. Moment 6 "Hälsning närmande person, Intensitet"

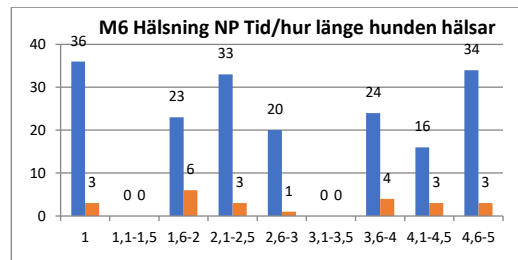


Diagram 23. Moment 6 "Hälsning närmande person, Tid"

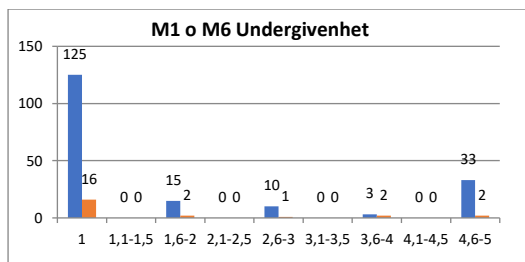


Diagram 24. Moment 1 och 6 "Ungivenhet"

Stapelldiagrammen för socialitet/hälsning visar stor variation i hundarnas intensitet när de hälsar på en främmande (diagram 20) eller en närmande person (diagram 22). I moment 6, närmande person, hälsar betydligt fler hundar med högre intensitet än i moment 1 (diagram 20 respektive 22). Generellt brukar det kunna förklaras av att hundarna upplevt en känsla av osäkerhet när den närmande personen går emot dem, som sedan förbyts i lättnad när personen demaskeras.

Även stapeldiagrammen över hur länge hundarna hälsar uppvisar en stor spridning (diagram 21 och 23). De hundar som ligger på högsta värdet hälsar under hela, eller nästan hela, den tid som mäts i momentet. En reflektion kan göras över hur svårt det är att få en "sann" bild av en ras utifrån ett medelvärde (jämför rasens spindeldiagram och medelvärden, bild 1 sidan 11, med de olika stapeldiagrammen) och att medelvärdet inte speglar den eventuella beteendevariation som finns i rasen. Läs mer om medelvärden i bilaga 2, sidan 23.

Begreppet undergivenhet noteras i de moment där socialitet beskrivs. Ett visst mått av undergivenhet kan ibland kopplas till en strävan hos hunden att vara till lags och till följsamhet. Hundar med mer självständig karaktär har sällan ett sådant behov. För hundar som ligger på diagrammets högre värden kan undergivenheten vara ett tecken på osäkerhet. Undergivenheten kan i dessa fall vara en strategi som hunden väljer för att hantera en situation som t ex hälsning. Inom border collie visar en tredjedel av hundarna någon grad av undergivenhet. Cirka 18% återfinns på skalans högsta värde (diagram 24).



Lekintresse (inkl förarkontakt)

Lekintresse tar fasta på hundens intresse för att leka, dels med ett eget favoritföremål, dels med ett föremål som är standardiserat för BPH. (I den sammanfattande beskrivningen finns möjlighet att gradera hundens allmänna lekattityd vilken inte behöver ha direkt koppling till intresse för föremål och viljan att leka med föraren). *Lekintresset* och sättet att leka varierar stort mellan olika hundraser. Inte alla är roade av t ex kampekar, det vill säga att konkurrera om ett föremål, medan andra uppskattar det mera. *Förarkontakt* beskriver hundens benägenhet att hålla kontakt med sin förare och vilja att engagera denne i leken.

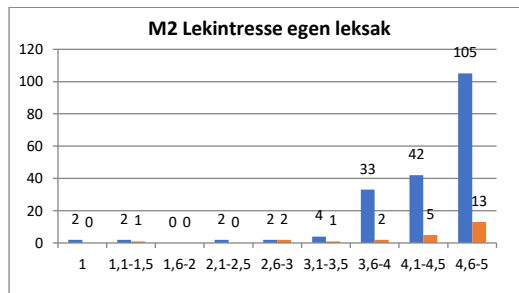


Diagram 25. Moment 2 "Lekintresse egen leksak"

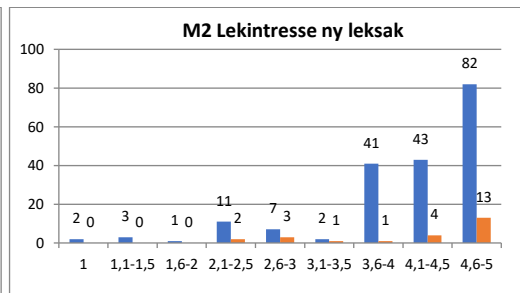


Diagram 26. Moment 2 "Lekintresse ny leksak"

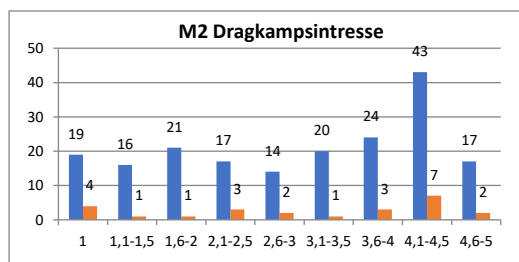


Diagram 27. Moment 2 "Dragkampsintresse"

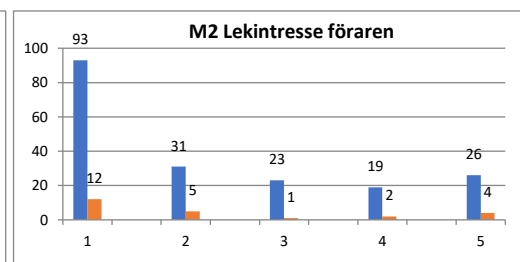


Diagram 28. Moment 2 "Lekintresse föraren"

Stapeldiagrammen avseende Lekintresse visar att de flesta beskrivna hundarna i rasen gärna leker och att lekintresset är stort eller mycket stort hos nästan alla hundar (diagram 25). Lekintresset minskar något med den standardiserade BPH-leksaken (= ny leksak, spengummi) (diagram 26). Cirka 10% av beskrivna hundar visar inte något som helst dragkampsintresse medan övriga fördelar sig tämligen jämnt över värdena (diagram 27). Cirka hälften av hundarna försöker, mer eller mindre, blanda in sin förare i leken (diagram 28). Detta skiljer border collien från de flesta andra raser som tar kontakt med sin förare i betydligt mindre utsträckning. Hundens vilja att leka med sin förare i moment 2 kan eventuellt säga något om hundens allmänna vilja att träna och samarbeta med ägaren.

Matengagemang

Hundar som har ett intresse för mat eller godbitar är ofta lätta att motivera i en träningssituation. En hund som uppskattar godbitar är i regel beredd att anstränga sig och försöka flera gånger för att nå den eftertraktade belöningen.

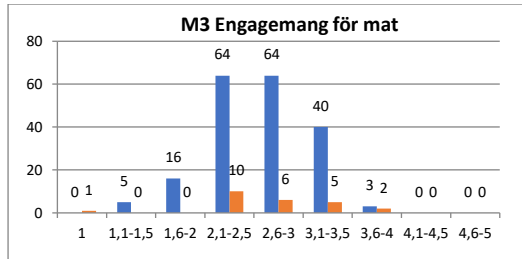


Diagram 29. Moment 3 "Engagemang för mat"

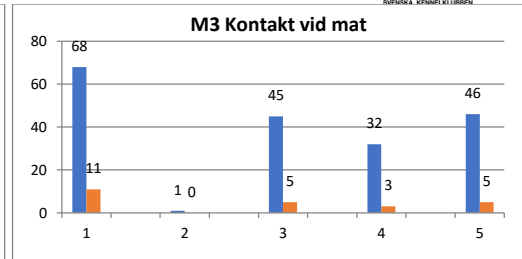


Diagram 30. Moment 3 "Kontakt vid mat"

I stapeldiagrammet till vänster kan vi se att i princip alla hundar visar någon grad av matintresse men att de inte når de högsta värdena för vilka det krävs att hunden försöker nå godbitarna under hela beskrivningstiden samt gör flera fysiska försök att öppna burkarna (diagram 29). I diagrammet till höger framgår att majoriteten av hundarna i någon utsträckning tar kontakt med sin förare för att få hjälp att komma åt godiset (diagram 30). Detta skiljer border collien från andra BPH-beskrivna raser som inte är lika kontaktbenägna.

Nyfikenhet/Utforskande

Nyfikenhet innebär att hunden har drivkraft att utforska sin omgivning och föremål i både kända och okända miljöer. Har den blivit skrämmd kan nyfikenheten komma väl till pass eftersom den hjälper hunden att närma sig och undersöka det som utlöst känslan och i förlängningen att komma över den.

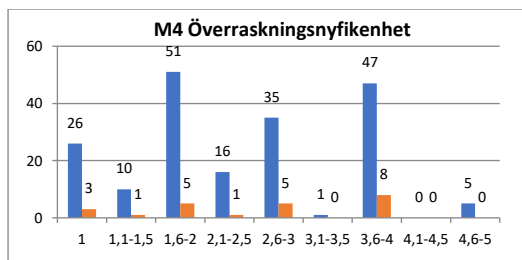


Diagram 31. Moment 4 "Överraskningsnyfikenhet"

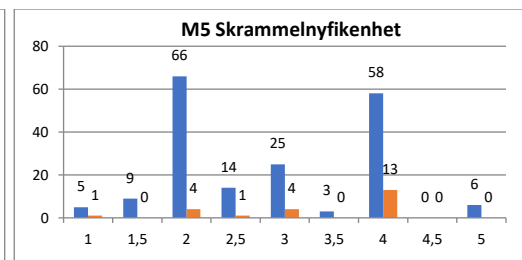


Diagram 32. Moment 5 "Skrammelnyfikenhet"

Stapeldiagram 31 och 32 visar en snarlik fördelning över variationen för hundarnas nyfikenhet i de båda momenten. Något fler hundar når de högre värdena för nyfikenhet i moment 5, skrammel (diagram 32) än i moment 4, överraskning. Stapeln för värde 1,6-2 och 2 beskriver hundar som behöver lite stöd av sin förare för att ta sig fram till halvfiguren/skramlet. Hundar på stapelvärde 3,6-4 och 4 har ofta varit snabba fram till retningen men dröjt lite längre med kontakten (dvs att nosa på halvfiguren/skramlet) jämfört med de som får värde 5. Diagrammens övre värden visar hundar med relativt stor eller stor nyfikenhet.

En låg grad av nyfikenhet i de sammanhang BPH beskriver kan ha olika förklaringar. Dels kan hunden vara rädd, vilket hindrar den från att gå fram utan hjälp från föraren, dels kan den bottna i ett mer balanserat intresse som gör att hunden helt enkelt inte bryr sig. Det kan därför vara intressant att jämföra stapeldiagrammen för hur mycket hundarna avståndsreglerar i samma moment (diagram 40 och diagram 42 sidan 17). Jämförelse mellan beteendegrupperna kan också göras för enskilda hundar i deras spindeldiagram i Avelsdata.

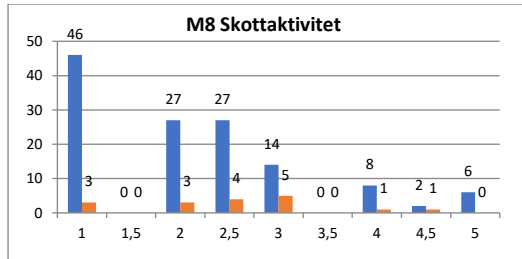


Diagram 33. Moment 8 "Skottaktivitet"

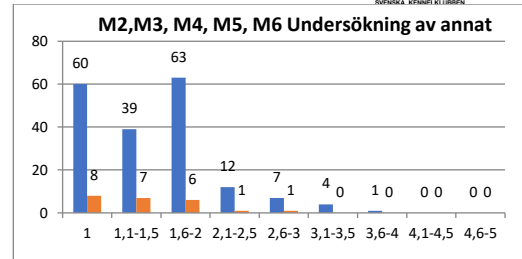


Diagram 34. Moment 2, 3, 4, 5, 6 "Undersökning av annat"

I beteendegruppen nyfikenhet ingår även skottaktivitet, som kan beskrivas som en positiv förväntan hos hunden. Staplarna visar att majoriteten av hundarna reagerar med viss aktivitet när skott avlossas, troligen på grund av en så kallad startreaktion när hundens uppmärksamhet väcks vid det första skottet (diagram 33). Ett antal av dessa hundar går upp i en högre grad av aktivitet.

Undersökning av annat visar de hundar som väljer att ägna sig åt någon annan aktivitet (t ex springer iväg och kollar omgivningen) vid sidan om testretningen och beskrivningssituationen (diagram 34). Stapeln för 1,6-2 visar hundar som ägnat sig åt annat än momentet på låg nivå flera gånger (diagram 34).

Rädsla/osäkerhet

Rädslor i olika form och grad förekommer hos hundar. Det kan vara miljörädslor som gör hunden obekvämlig, ängslig, kanske till och med flyktbenägen i nya miljöer eller rädd för att gå på vissa typer av underlag. Sociala rädslor riktar sig framför allt mot människor och en generell rädsla för människor är ofta ärftligt betingad, precis som många andra beteenden.

BPH beskriver både miljörädslor och social rädsla. En hund som blir rädd/osäker beskrivs i BPH utifrån begreppen "passiv oro" och "avståndstagande/flykt". En importerad/utlandsägd border collie är noterad för så kallad fördjupad genomgång på grund av rädsla. Detta framgår inte i något av stapeldiagrammen nedan.

Sociala rädslor

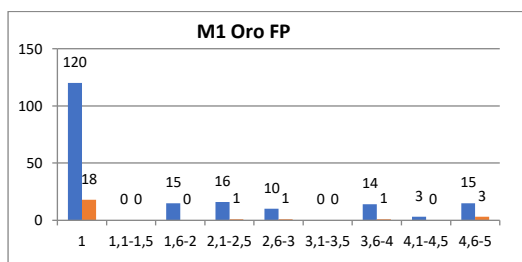


Diagram 35. Moment 1 "Oro främmande person"

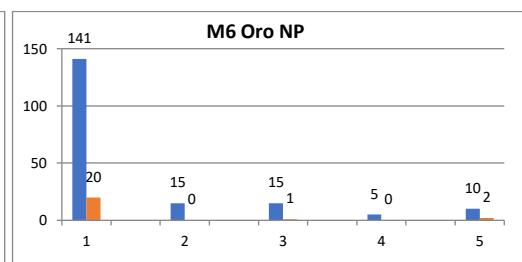


Diagram 36. Moment 6 "Oro närmande person"

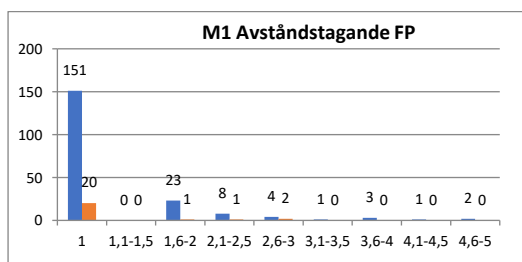


Diagram 37. Moment 1 "Avståndstagande främmande person"

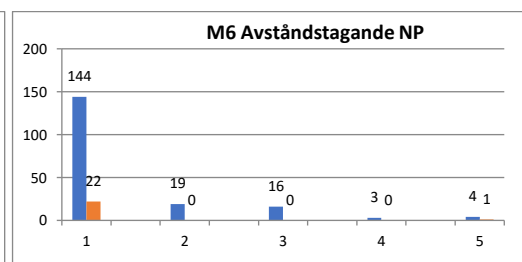


Diagram 38. Moment 6 "Avståndstagande närmande person"



Ovanstående stapeldiagram visar variationen inom border collie avseende social osäkerhet/rädsla. Majoriteten visar inga rädslor i sammanhanget. Ett antal hundar visar dock någon grad av *oro/avståndstagande* i moment 1 och 6, det vill säga när en främmande, eller en utklädd, person närmar sig (diagram 35 – 38). Det förekommer border collie på skalornas högsta värden vilket kan innebära att de har visat mindre rädsl beteenden upprepade gånger eller blivit mer skrämde i någon del av momenten.

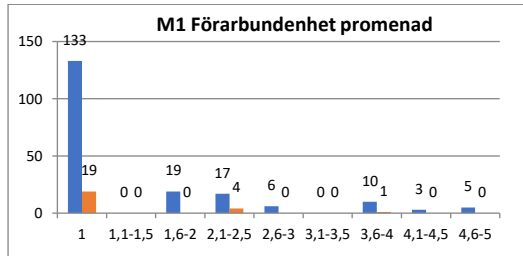


Diagram 39. Moment 1 "Förarbundenhet promenad"

Förarbundenhet visar hundens reaktion i en situation där testledaren tar den med för en kort promenad. Kanske vägrar hunden att ens lämna sin ägare, kanske följer den motvilligt med testledaren och visar tydliga tecken på att känna sig obekvämt och otrygg. Den hund som vägrar att alls följa med testledaren hamnar på skalans högsta värde. Det gör också den hund som visar upprepade tydlig ovilja och rädsla att följa med. För border collie kan vi se att majoriteten av hundarna inte har några betänkligheter mot att följa testledaren en bit bort från matte eller husse men cirka 30% visar någon grad av osäkerhet i samband med en promenad bort från föraren (diagram 39).

Miljörädslor

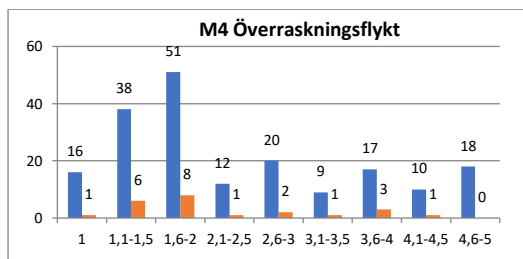


Diagram 40. Moment 4 "Överraskningsflykt"

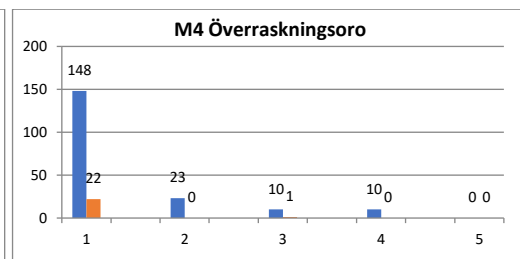


Diagram 41. Moment 4 "Överraskningsoro"

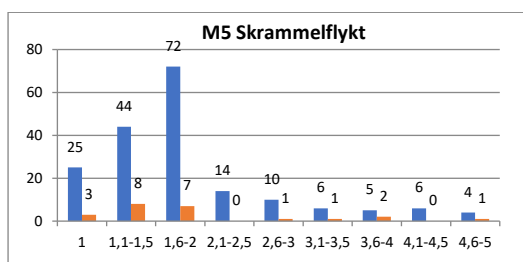


Diagram 42. Moment 5 "Skrammelflykt"

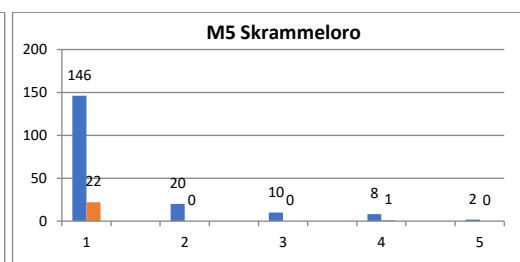


Diagram 43. Moment 5 "Skrammeloro"

Hur orolig en hund blir vid en överraskande händelse och hur långt den avståndsreglerar/flyr beskrivs i moment 4 där en målad halvfigur hastigt dyker upp. Det finns en förhållandevis stor variation mellan deltagande hundar. Ett antal hundar avståndsreglerar, alternativt behöver tid på sig för kontroll (tiden det tar för hunden att återgå till ett neutralt känsloläge) (diagram 40). Stapeldiagrammet för *överraskningsoro* skulle också kunna rubriceras *passiv oro*. Vi ser att den här formen av rädsl uttryck, där hunden blir passivt stillastående, är



relativt ovanligt hos rasen (diagram 41). Ovanstående resonemang gäller även moment 5, skrammel (diagram 42 och 43).

Att hundar blir rädda är ett naturligt beteende. Under BPH-beskrivningen ges hundarna tid till avreaktion, dvs att återgå till ett neutralt känsloläge efter en lite skrämmande/övertäckande upplevelse. I BPH mäts tiden från det att hunden tar kontakt med det som skrämmt/övertäckat den till dess den har kontroll. Detta benämns just *Tid till kontroll*.

I beräkningsformlerna för spindelarmarna, se spindeldiagram sidan 11, för *övertäckningsflykt* och *skrammelflykt* ingår så kallad *tid till kontroll*. Ett högt värde i de här spindelarmarna kan alltså genereras av avståndsreglering eller tiden till kontroll, eller av båda tillsammans. Det vanligaste mönstret är att hundar visar större rädslebetenden vid överraskningen, moment 4, än vid skramlet, moment 5.

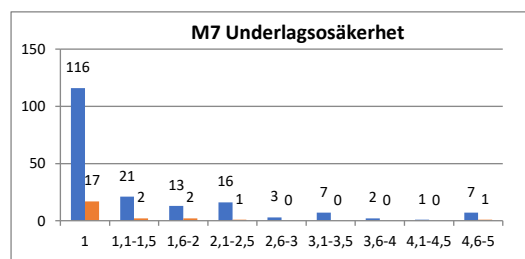


Diagram 44. Moment 7 "Underlagsosäkerhet"

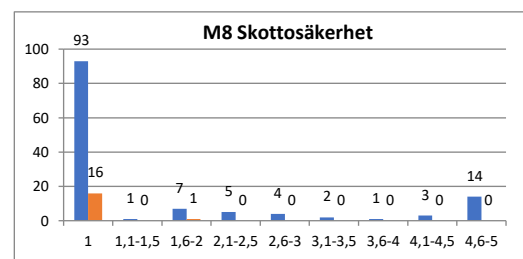


Diagram 45. Moment 8 "Skottosäkerhet"

Drygt 60% av hundarna visar inget som helst obehag eller osäkerhet för att gå på ett annorlunda underlag. Endast ett fåtal återfinns på skalans högsta värde, dvs de har visat obehag (tveksamhet, tempoväxling) i flera av passagera eller helt enkelt vägrat att beträda underlaget. Övriga hundar fördelar sig längs skalan (diagram 44).

De flesta border collie som genomgår BPHs moment "skott" reagerar inte med osäkerhet/obehag. Cirka 10% av hundarna ligger dock på skalans högsta värde (diagram 45). Skottmomentet är frivilligt och hundägaren/föraren bestämmer själv om hunden ska genomföra det. Som tidigare konstaterats är det nära 29 % av deltagande border collie som inte genomgår moment 8, Skott, se sidan 4.

Hot/aggressivitet

Många hundar visar någon gång hotbeteenden eller aggressiva beteenden. De utgör ofta ett naturligt inslag i hundens beteendepertoar men ska inte ta sig sådana uttryck att hunden upplevs som skrämmande och problematisk, varken av ägare eller omvärld.

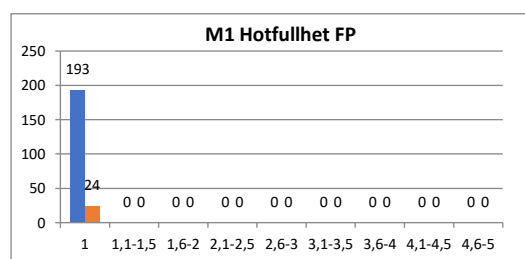


Diagram 46. Moment 1 "Hotfullhet främmande person"

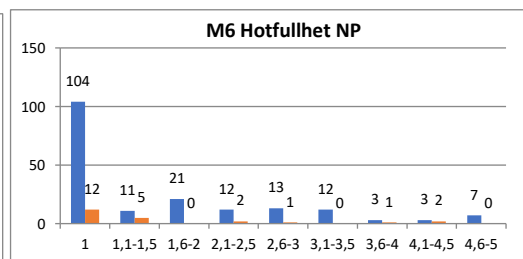


Diagram 47. Moment 6 "Hotfullhet närmande person"



BPH-beskrivningen visar att ingen hund hotar eller uppträder aggressivt i moment 1, främmande person (diagram 46). Den sk närmande personen (förklädd och med avvikande rörelsemönster, moment 6) ger en större variation i hundarnas hotbeteende (diagram 47). Den högsta stapeln utgörs av hundar som inte uppvisat någon hotfullhet, men det finns också border collie utmed hela skalan. De hundar som hamnar på skalans högsta värde kan göra det av två anledningar: Antingen visar de en mycket kraftig reaktion – de blir riktigt arga – eller också visar de måttliga hotbeteenden vid upprepade tillfällen. En svenskfödd hund har noterats för fördjupad genomgång på grund av aggression. I protokollet framgår att hunden bitit testledaren när denne ställt sig axel mot axel med hundägaren i moment 1, närmande person. Detta framgår inte i stapeldiagrammet.

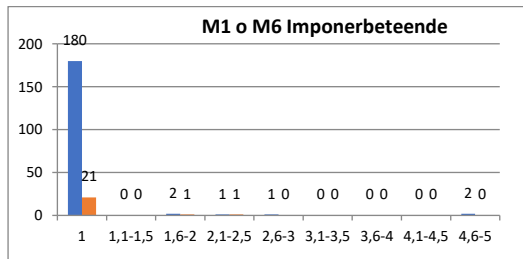


Diagram 48. Moment 1 och 6 "Imponerbeteende"

I BPH beskrivs även så kallat *imponerbeteende*. I detta känsloläge tycks det som om hunden försöker imponera och sända ett, jämfört med vid *hotfullhet*, "tystare" budskap till den andra parten om den egna förmågan att trappa upp konflikten. Dett sker ofta med stel kropp, höjd stilla svans och stirrande mot den andra parten. Detta är ett beteende som mycket få hundar av rasen visar på BPH (diagram 48).

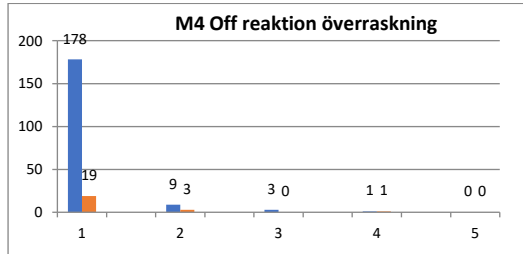


Diagram 49. Moment 4 "Offensiv reaktion"

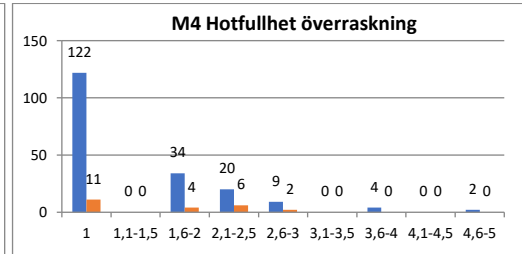


Diagram 50. Moment 4 "Hotfullhet överraskning"

Offensiv reaktion beskriver hur benägen en hund är att avancera framåt med en hotfull attityd de första sekunderna efter att den blivit överraskad/överrumplad av halvfiguren i moment 4. Här visar stapeldiagrammet att de allra flesta hundar inte väljer den strategin (diagram 49). Stapeldiagrammet *hotfullhet överraskning* beskriver hur hotfull hundens attityd är under hela momentet (diagram 50). Variationen är här större. Den absoluta majoriteten av hundarna visar dock ingen eller måttlig hotfullhet.



Att fundera på och diskutera

En viktig aspekt när resultat från mentalbeskrivningar studeras är om de mentalbeskrivna hundarna är representativa för rasen. Kanske kan det också vara intressant att titta närmare på BPH-beskrivna hundars övriga meritering för att se inom vilket område de varit aktiva. För raser med subpopulationer kan det vara värdefullt att jämföra eventuella skillnader i beteende, förutsatt att det finns BPH-beskrivna hundar från de olika populationerna.

I funktioner "Listor" under "Raser" i Avelsdata finns alla BPH-beskrivna hundar uppräknade utifrån beskrivningsdatum, vilket kan utgöra ett underlag. Där går också att sortera hundarna efter namn genom att klicka på den gulmarkerade rubriken.

Regnr	Hundnamn	Kön	Datum	Genomförd BPH
REGV1289/2017	Acropolis Funky Rebel	H	2017-08-20	ja
REGV1063/2013	Agdalavallarnas Joy	T	2017-05-13	ja
REGV1078/2014	Agdalavallarnas Yxa	T	2015-08-23	ja
REGV1476/2012	Agdalavallarnas Zome Zin	T	2020-04-04	ja
REGV1291/2014	Alerta Kir	H	2016-05-15	ja
REGV1460/2014	Amazing Work Zärila	T	2016-04-16	ja
REGV1116/2019	Ash Öir Tequila	T	2020-05-10	ja
REGV1506/2012	Asketotts Harley	H	2017-05-21	ja
REGV1367/2015	Astra Nan	T	2015-10-24	ja
REGV1714/2017	Barrbacken Ask	H	2019-06-08	ja
REGV1814/2016	Ben	H	2018-04-07	ja
REGV1577/2016	Bestis	H	2018-04-29	ja
REGV1564/2017	Bolt	H	2019-04-27	ja
REGV1793/2016	Borderliz Curly Mc Kil	T	2018-08-12	ja
REGV1830/2014	Borderliz Lexie	T	2018-08-12	ja
REGV1798/2016	Borderliz Macmyra	T	2018-08-12	ja
REGV1791/2016	Borderliz Mcalex	H	2018-08-12	ja
REGV1789/2016	Borderliz Mcdrive	H	2018-08-12	ja
REGV1836/2014	Borderliz MR X	H	2018-08-12	ja
REGV1835/2014	Borderliz Viggo	H	2018-08-12	ja
REGV1399/2019	Borderness Alli	T	2020-08-23	ja

Bild 3. I Avelsdatas funktion "Listor" redovisas samtliga hundar (sv+imp) som BPH-beskrivits. Genom att klicka på någon av listans rubriker sorteras den om. På bilden är den gulmarkerade rubriken "Hundnamn" vald för att enklare åskådliggöra antalet hundar med samma kennelnamn.

I bilaga 1 finns en förteckning över samtliga avelsdjur, tikar såväl som hanar, som har tre eller fler avkommor BPH-beskrivna. I Avelsdata finns det möjlighet att se spindeldiagram för såväl enskilda kullar som avkommegruppen för ett avelsdjur sammantagen. Intressant för klubben kan vara att ta reda på hur stor andel av avelsdjuren totalt som är BPH-beskrivna och om resultatet har funnits *före* ett avelsbeslut.

I spindeldiagrammet är beteendegrupperna (de färgindelade fälten i spindeldiagrammet) baserade på moment som på olika sätt avser att beskriva en viss typ av känsloläge hos hunden. Vid en tolkning av ett spindeldiagram är det också viktigt att ta hänsyn till hur dessa grupper förhåller sig till varandra. Vi kan därför välja att istället för att hålla oss till beteendegruppernas klassificering jämföra och gruppera andra spindelarmar. Så skulle t ex hälsningen på främmande och närmande person i moment 1 och 6 (i den gula beteendegruppen hälsning) kunna jämföras med hur mycket undergivenhet, eventuellt avståndsreglering (som ingår i beteendegruppen rädsla/osäkerhet) som hunden uppvisar i samma moment och på så vis ge en mer komplett bild. En hund som t ex hälsar lite, rentav undviker hälsande, och dessutom reagerar med undvikande beteende och/eller passiv oro kan antas vara socialt osäker, medan en hund som inte är intresserad av att hälsa men i övrigt inte uppvisar avståndsökande/oroliga beteenden mycket väl kan vara både självsäker och trygg. Avseende den del av border collie som deltagit på BPH ses generellt inga



oroväckande kopplingar mellan olika beteendegrupper. Därmed inte sagt att det inte kan finnas för enskilda hundar.

Motsvarande resonemang kan föras avseende nyfikenhet/utforskande och miljörädsior (moment 4 och 5). En låg grad av nyfikenhet i de sammanhang BPH beskriver kan ha olika förklaringar. Dels kan hunden vara rädd, vilket hindrar den från att gå fram utan hjälp från föraren, dels kan det böttna i ett mer balanserat ointresse som gör att hunden helt enkelt inte bryr sig om att undersöka föremålen/retningarna. Även här kan det vara intressant att jämföra beteendegrupperna för såväl för grupper av hundar som enskilda individer.

Läs mer om att tolka BPH-resultat i bilaga 3.

Svenska Vallhundsklubben skulle kunna diskutera om de beskrivna hundarnas beteende motsvarar rasstandarden och formuleringar i den rasspecifika avelsstrategin, RAS.

Ett fortsatt arbete från klubbens håll med att stimulera och uppmuntra hundägare att beskriva sina hundar ger ytterligare information och ökar säkerheten i bilden av rasens mentalitet. KHM:s Mentalpool, se nedan, kan delta på medlems-/uppfödarmöten (även via videolänk) och presentera uppdaterad BPH-statistik avseende rasen men också diskutera mentalitet ur ett mer allmänt perspektiv eller bistå med RAS-arbetet.

Tips!

Filmen om BPH

SKKs Kommitté för hundars mentalitet, KHM, har startat *Mentalpoolen*, en grupp funktionärer som fungerar som klubbarnas resurs i mentalitetsarbetet och bistår med stöd, information och engagemang. Läs mer om dem på: <https://www.skk.se/mentalpoolen>

Det finns möjlighet för klubbar att ansöka om bidrag för mentalitetskonferens. Läs mer [här](#).

Läs mer om de beteenden som beskrivs i BPH i häftet "Beteendedefinitioner".

Information om [SKKs distansutbildningar](#), Hundens beteende och Mera mentalitet - förstå, tolka och påverka hundars beteende.



Bilagor

Bilaga 1. Avelsdjur (tikar och hanar) med tre eller fler BPH-beskrivna avkommor åren 2012--2020-10-28

Kö	Regnr	Namn	Totalt antal avkommo	Genomförd BPH
H	REGV1020/2008	EMENEMS JAKE	154	10
H	REGV1296/2012	FRAMNÄS TRYM	42	7
T	REGV1597/2011	BORDERLIZ SLOSS	19	7
H	REGV1106/2008	SEEMEWORKE KEY	164	5
H	REGV1468/2008	CMM'S GUL	30	5
T	REGV1762/2007	MEMOARS QUINTANA	14	5
T	REGV1407/2013	TORPVALLAREN'S GENI	6	5
H	REGV1787/2013	EVER ON ZALT	74	4
H	REGV1575/2015	TONEDO'S UNBEATABLE UDD	30	4
T	REGV1671/2012	GREIS WORKING FAME	29	4
H	REGV1615/2011	MYLLIN DAX	26	4
T	REGV1066/2011	BORDERNESS HANNI	26	4
T	REGV1554/2012	TONEDO'S SUPER HOLLIE	20	4
H	REGV1139/2015	MAC	12	4
H	REGV1305/2011	VÄSTERÅNGS UFFE	12	4
H	REGV1188/2004	ROB	71	3
H	REGV1664/2012	FLOCK	71	3
H	REGV1605/2010	WINDANN'S GOLIAT	70	3
H	REGV1393/2015	BORDERS AT WORK BLUE	42	3
H	REGV1133/2011	ERKENS YOEI	34	3
T	REGV1277/2012	KRONVALLAREN VILJA	22	3
T	REGV1358/2010	EMENEMS OUI MA'BELLE	18	3
T	REGV1524/2008	VALLHUNDEN SPA'LFU	14	3
H	REGV1733/2014	SID	103	2
H	REGV1568/2011	BULLIT	22	2
T	REGV1620/2008	TONEDO'S COME BYE WILDA	18	2
T	REGV1422/2007	EMENEMS IMZA	14	2



Bilaga 2. Om spindel- och stapeldiagrammens värden

Utifrån BPH-beskrivningen för hundarna redovisas i SKK Avelsdata BPH-protokollets observationer i spindelarmar i ett spindeldiagram. Värt att uppmärksamma är det faktum att värdena (ex 2, 2,5 etc) i spindeldiagrammet inte är desamma som de faktiska värden hundarna fått i protokollet, utan grundar sig på matematiska beräkningsmodeller (exakt hur de matematiska formlerna ser ut för varje spindelarm redovisas på SKK Avelsdata under informationsknappen).

Resultaten från alla hundar i rasen som deltagit i BPH läggs samman i ett spindeldiagram. Därigenom fås ett medelvärde för varje spindelarm. Ett medelvärde kan dock bestå av summan av resultat som är ytterligheter åt båda håll, det vill säga ett antal hundar som befinner sig högt på skalan sammanslagna med hundar som ligger lågt. I praktiken kan det vara så att endast ett fåtal hundar (eller rentav ingen hund alls) befinner sig på just medelvärdet. Det är ju så att om tio hundar beskrivs och fem får värdet 1 och fem stycken får värdet 5 så blir medelvärdet 3 ($5 \times 1 + 5 \times 5 = 5 + 25 = 30 / 10 = 3$). Men medelvärde 3 kan även erhållas om de tio hundarna bara rör sig mellan ex värdena 2,5 och 3,5. Medelvärdet som spindeldiagrammet visar ger oss alltså *inte* information om variationen i rasen men i de flesta fall får vi ändå en rimlig och hyfsat adekvat bild av populationen förutsatt att de hundar som beskrivits har visat de beteendevariationer som finns i rasen. För att få en tydligare uppfattning av rasens mentala egenskaper måste även variationen inom rasen studeras.

De värden som redovisas i 200-analysens stapeldiagram är omräknade enligt samma modeller som spindeldiagrammets armar. Genom att addera med 1 undviker vi att hundar hamnar på 0, endast de hundar som har avbrutit ett eller flera moment får 0. Det innebär att hundar som i protokollet fått "0" för att de inte uppvisar ett beteende i stapeldiagrammet har värde "1", precis som i spindeldiagrammet. Det medför att spindeldiagrammet blir lättare att läsa i och med att inte flera armar ska trängas ihop i centrum. Ett lågt värde anger att hunden/hundarna visat det aktuella beteendet i liten grad eller under kort tid, ett högt värde följaktligen att hunden/hundarna visat hög grad av beteendet eller uppvisat det under längre tid.

Notera att spindeldiagrammen och stapeldiagrammen för beskrivningen har en skala från 1 till 5, undantaget är stapeldiagrammen för den sammanfattande beskrivningen som har skalan 0 till 4.



Bilaga 3. Att tolka BPH-resultat – din guide

Innehåll

SKK Avelsdata.....	24
BPH på rasnivå.....	24
BPH på individnivå.....	26
BPH Avelshund.....	29
Att se helheten.....	31

SKK Avelsdata

Resultaten från BPH redovisas i SKK Avelsdata (www.skk.se under rubriken e-tjänster). Här finns information både på ras- och individnivå. För special- och rasklubb är det angeläget att få en helhetsbild av en population, medan man som uppfödare/hundägare kan vara mer intresserad av enskilda hundars resultat. BPH säger inte allt om en ras eller hund men möjliggör en objektiv jämförelse vid t ex avelsurval och diskussioner kring hundars och rasers mentala egenskaper. BPH beskriver enbart hundars beteende. *Att värdera vad som är bra eller eventuellt mindre önskvärt är en fråga för special-/rasklubb och uppfödare.*

BPH på rasnivå

I menyraden till vänster i bilden nedan finns möjlighet att välja ras, i det här fallet Leonberger. När rasen är vald väljer du BPH i menyn. Du får då upp en översikt (bild 1) över hur många hundar som fötts respektive valt år, hur många som BPH-beskrivits, könsfördelning, hur många som deltagit i skottmomentet, hur många som avbrutits mm. Observera att sammanställningen är fördelad på hundens födelseår och inte på beskrivningsår. Det medför att sammanställningen förändras så snart någon ny hund har beskrivits.

SKK AVELSDATA		Raser												
Svenska Kennelklubben Uppdaterad: 2018-08-29		LEONBERGER												
Hundar		BPH - översikt												
Propparning		Typ: <input type="text" value="översikt"/> Födelseår: <input type="text" value="2007"/> - <input type="text" value="2018"/> <input type="button" value="Visa"/>												
Raser		Sammanställning per år												
SKK / välj ras		2007	2008	2009	2010	2011	2012	2013	2014	2015	2016	2017	2018	Totalt för 2007-2018
Rasinfo		450	435	347	378	348	325	258	274	233	271	206	127	3 642
Statistik registrering		1	2	6	3	14	24	27	20	42	47	5		191
Djur använda i avel		1	2	6	2	11	23	26	18	38	41	5		173
Avelsstruktur - barnbarn		1	2	5	2	11	22	26	17	38	41	5		170
Inavelstrend		0	0	1	1	4	9	7	8	14	16	4		64
Hälsa		1	2	4	1	7	13	19	9	24	25	1		106
BPH		0	0	1	0	0	1	0	1	0	0	0		3
MH		0	0	0	0	0	1	0	1	0	0	0		2
Listor		0	0	1	0	0	0	0	0	0	0	0		1
Inställningar		0	0	0	0	0	0	0	0	1	0	0		1
FAQ		0	0	0	0	0	1	0	2	6	0	0		9
Hjälp		0	0	0	1	3	1	0	2	2	0	0		9
Till skk.se		0	0	0	0	0	0	0	0	0	0	0		0
		0	0	0	0	0	0	0	0	0	0	0		0
		0	0	0	0	0	0	1	1	1	1	0		4

Bild 1. BPH-översikt

Du kan hitta mer information om rasen genom att i rullgardinsmenyn (röd markering) välja "medelvärde" (bild 2). I tabellen redovisas medelvärdet för varje arm i rasens spindeldiagram för hundar födda ett visst år. Tabellen är alltså inte fördelad på ingående hundars beskrivningsår. Det medför att medelvärdet kan förändras så snart någon ny hunds



resultat har tillkommit. Medelvärde visar hur hundar födda olika år skiljer sig åt. Notera att utslaget blir mycket osäkert de födelseår som endast har ett fåtal hundar representerade. Skalan går mellan 1 (beteendet har inte visats) och 5 (beteendet har visats i hög grad eller under lång tid).

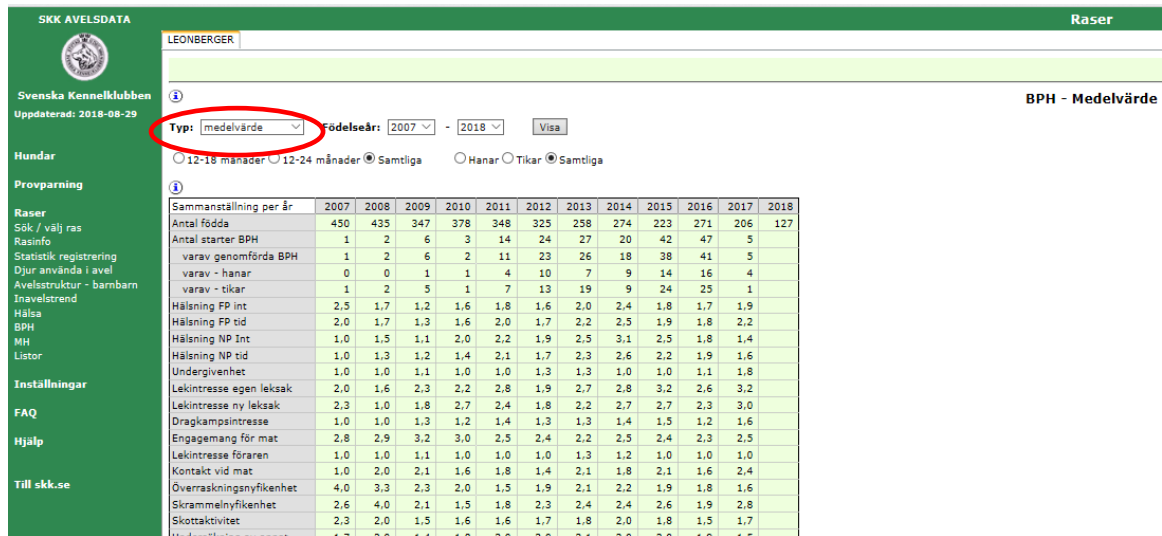


Bild 2. BPH-medelvärde

Längre ner på sidan för "medelvärde" finns rasens spindeldiagram (Bild 3) som redovisar rasens genomsnittliga resultat från BPH-beskrivningen. Här adderas samma beteende, mätt under flera faser, genom en beräkningsmodell för att mer överskådligt illustrera rasens beteenden. Spindeldiagrammet är färgindelad efter de beteendegrupper som beskrivs i BPH. Den blå linjen är genomsnittliga BPH-värden för samtliga beskrivna hundar i rasen. I tabellen till höger på sidan redovisas spindeldiagrammets siffervärden. Observera att rasens medelvärden visas så snart fler än en hund är beskriven. Det innebär att tillförlitligheten för dessa värden kan vara låg fram till dess att ett större antal hundar har beskrivits.

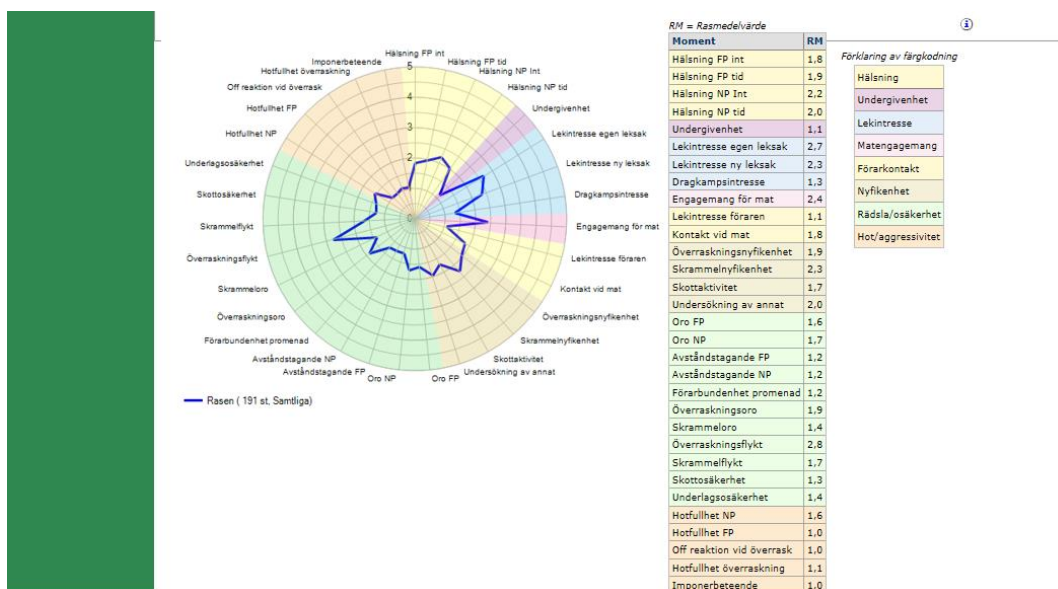


Bild 3. BPH-spindeldiagram för vald ras.

Ännu mer information om rasen återfinns under rullgardinsmenyns rubrik "sammanfattning" (Bild 4, röd markering). Där redovisas beskrivarnas subjektiva uppfattning



om rasens personlighet. Forskning har visat att en subjektiv bedömning många gånger fyller ett värde och ofta fångar väsentliga delar av hundars beteendeegenskaper.

På denna sida redovisas medelvärden för den sammanfattande beskrivningen för samtliga hundar inom Leonberger som deltagit på BPH. Också här presenteras värdena per födelseår och inte per beskrivningsår.

Den "Sammanfattande beskrivningen" anger medelvärden för hur: *Arg, Energisk, Glad i främmande människor, Lekfull, Ljudlig, Nyfiken, Trygg* rasen är och om den har en *Positiv attityd*. En skala i form av fem steg från inte alls (0) till mycket (4) används.

Sammanställning per år	2007	2008	2009	2010	2011	2012	2013	2014	2015	2016	2017	2018
Raser	450	435	347	378	348	325	258	274	223	271	206	127
Antal startar BPH	1	2	6	3	14	24	27	20	42	47	5	
varav genomförda BPH	1	2	6	2	11	23	26	18	38	41	5	
varav - hanar	0	0	1	1	4	10	7	9	14	16	4	
varav - tikar	1	2	5	1	7	13	19	9	24	25	1	
Moment 1: Främmande person												
Glad i människor	2.0	1.0	0.7	1.7	1.3	1.3	1.3	1.7	1.5	1.3	1.2	
Trygg	4.0	3.5	2.7	3.7	2.6	3.0	2.9	3.1	3.5	3.3	2.8	
Moment 2: Föremålslek												
Energisk	2.0	0.5	0.8	1.7	1.4	1.2	1.5	1.9	1.7	1.5	1.6	
Lekfull	1.0	0.5	0.8	1.3	1.3	0.7	1.1	1.4	1.4	1.0	1.4	
Moment 3: Matintresse												
Energisk	1.0	2.0	1.5	1.7	1.4	1.5	1.2	1.8	1.5	1.6	1.0	
Moment 4: Visuellt överraskning												
Nyfiken	3.0	3.0	1.3	1.7	1.0	1.7	1.7	1.8	1.7	1.2	1.2	
Arg	1.0	0.5	0.3	0.0	0.2	0.2	0.2	0.4	0.1	0.2	0.0	
Trygg	3.0	3.0	2.3	2.0	1.6	2.2	2.0	2.2	2.1	2.3	2.0	
Moment 5: Skrammel												
Nyfiken	1.0	3.5	1.3	0.3	1.5	1.4	2.2	2.3	2.4	1.4	1.6	
Trygg	3.0	4.0	2.5	1.3	2.4	2.8	2.8	3.3	3.2	3.2	3.6	

Bild 4. BPH-sammanfattning.

Under rubriken *listor* i den gröna vänstermenyn (Bild 5, röd markering) finns möjlighet att ta reda på vilka hundar som har deltagit på BPH under en given tidsperiod. Resultat kan sökas från 1990 och framåt. Uppgifterna baseras på beskrivningsdatum. Listorna kan skrivas ut genom att texten kopieras och klistras in i Word eller Excel. Till skillnad från övrig statistik i Avelsdata, som avser svenskfödda hundar, visar listor samtliga BPH-resultat.

Antal	BPH	281			
Rasnr	Hundnamn	Kön	Datum	Genomförd BPH	Avbrutt
SE2871/2009	Välbehjälstens Crazy Mix	T	2012-10-07	ja	-
SE2792/2009	Chrombogens Candy Bounty	H	2014-04-26	ja	-
SE0486/2009	Leonskall's Kizz Me Iza	T	2015-06-13	ja	-
SE3161/2009	Lilla Aventurets Eunike	T	2012-10-01	ja	-
SE2026/2008	Knockando's Qmp Troje Quoc Red	T	2014-05-19	ja	-
SE3732/2007	Leoda's Angelic Azaya	T	2012-10-28	ja	-
SE2229/2008	Endless Edens Rainbow Starlight	T	2013-08-10	ja	-
SE10057/2018	Shimans Honey Nalle Puh	H	2019-05-26	ja	-
SE10059/2018	Shimans Honey Lucy	T	2019-04-06	ja	-
SE10130/2018	Know To Be Star Zlota Elita	H	2018-05-19	ja	-
SE10397/2018	Altonastigns Pernod Ricard	H	2019-04-21	-	beskrivaren
SE10400/2018	Altonastigns Clos d'Ambonnay	H	2019-04-21	ja	-
SE11170/2016	Fablenas Pric I	H	2017-06-18	ja	-
SE12431/2017	Mathoaka's I'm Your Buddy	H	2018-08-12	ja	-
SE12432/2017	Mathoaka's Family Guy	H	2018-08-17	ja	-
SE12434/2017	Mathoaka's Sunbeam In Your Eyes	T	2018-04-21	ja	-
SE12436/2017	Mathoaka's Hope And Glory	T	2018-08-11	ja	-
SE12437/2017	Mathoaka's Choose To Be Happy	T	2018-08-17	ja	-
SE12493/2014	Fairyroll's Sugar Pie	T	2016-10-16	ja	-
SE13106/2017	Leonskall's Templing Lagertha	T	2018-08-25	ja	-
SE13107/2017	Leonskall's Templing Helga	T	2018-08-25	ja	-

Bild 5. Listor

BPH på individnivå

På liknande sätt kan du söka information om en enskild hund, dvs på individnivå. Den mest korrekta tolkningen av hundens BPH-resultat får du genom att studera samtliga tre delar av BPH-redovisningen (spindeldiagram, protokoll och sammanfattande beskrivning). Om du endast tar hänsyn till spindeldiagrammet kan resultatet feltolkas eftersom ett högt värde där



kan bero *antingen* på att hunden visat samma beteende upprepade gånger *alternativt* i hög grad, dvs varit t ex mycket glad i främmande människor, mycket arg eller mycket rädd. På första sidan i Avelsdata i menyraden till vänster, under rubriken "Hundar" väljer du ras och/eller registreringsnummer eller söker på hundens namn. På söksidan går det också att göra urval utifrån specifika kriterier t ex hundar inom rasen som har genomförd BPH. När sidan för den valda hunden öppnas väljer du "BPH-diagram" i vänstermenyn. Sidan som nu öppnas har information om beskrivningsort, hundens ålder vid beskrivningen mm (Bild 6). Lite längre ned redovisas resultatet från BPH-beskrivningen i form av ett sk spindeldiagram. Eftersom samma beteende mäts upprepade gånger används en beräkningsmodell för att mer överskådligt illustrera hundens beteenden. Spindeldiagrammets skala går mellan 1 (beteendet har inte visats) och 5 (beteendet har visats i hög grad eller under lång tid) och de olika beteendegrupperna redovisas med olika färger. I spindeldiagrammet finns två olika linjer. Den blå beskriver rasens genomsnittliga värden, den röda den aktuella hundens. Du kan alltså jämföra hur den valda hunden förhåller sig till samtliga beskrivna hundars (i rasen) medelvärden. I tabellen vid sidan av spindeldiagrammet redovisas de ingående siffervärdena. Såväl rasens medelvärden (RM) som hundens värden (HM) och skillnaden dem emellan (Avvikelse) redovisas. Observera att rasens medelvärden visas så snart fler än en hund är beskriven. Det innebär att tillförlitligheten för medelvärdet kan vara lågt fram till dess att ett större antal hundar har beskrivits. Spindeldiagrammet redogör endast för de moment som den valda hunden har genomfört. För hundar, för vilka beskrivningen avbryts, ingår de genomförda momenten i spindelberäkningarna.

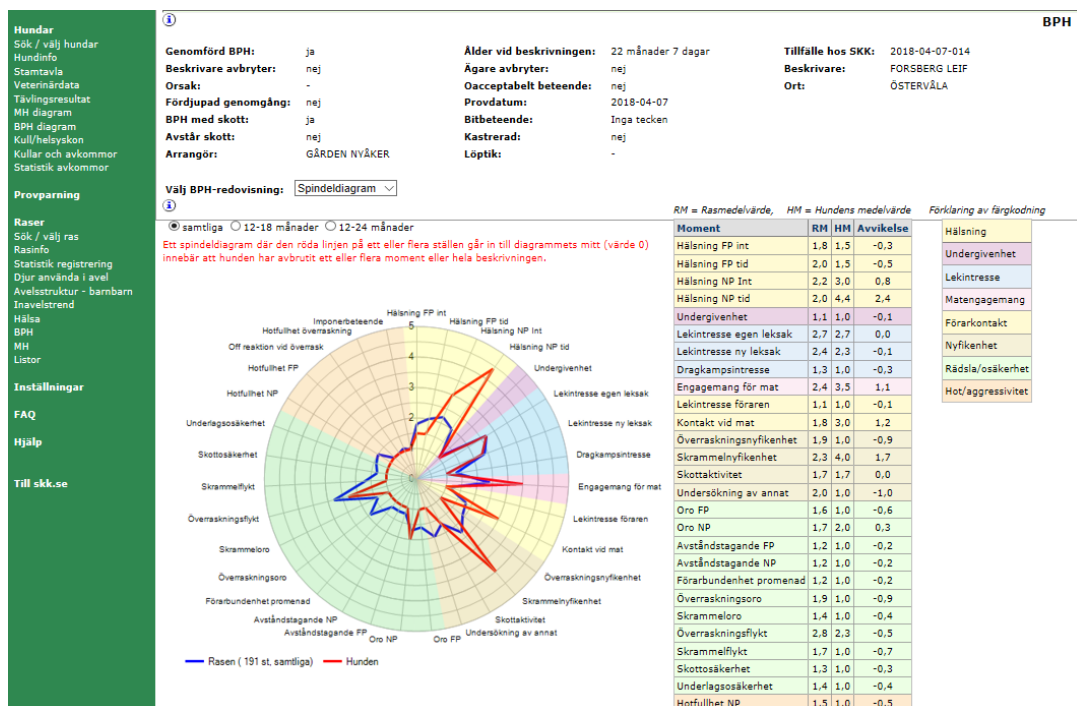


Bild 6. BPH-spindeldiagram.

All information om beskrivarens noteringar för den valda hunden hittar du om du väljer BPH-redovisning "Protokoll" (Bild 7, röd markering). I protokollet används skalor för att beskriva hundens beteende i varje sekvens av de olika momenten. En skala kan t ex redogöra för intensiteten i uttrycket medan en annan kan ange under hur lång tid hunden visat beteendet. Lågt värde på skalan innebär att hunden inte uppvisat det aktuella beteendet. Högt värde på skalan innebär att den visat beteendet i stor utsträckning.



Protokollet är, precis som spindeldiagrammet, färgindelad efter de beteendegrupper som beskrivs i BPH. I de fall en hund har fått en sekvens avbruten är den delen av protokollet nedtonad (svagt grå).

Genom att klicka på den gröna knappen märkt "beskrivning" får du tillgång till definitioner för samtliga skalsteg i protokollet.

Om hunden har en markering för "Allmän undersökning av annat än testsituationen" så har den riktat sin uppmärksamhet mot omgivningen istället för att vara delaktig i det pågående beskrivningsmomentet.

Svenska Kennelklubben
Uppdaterad: 2018-08-29

Hundar
Sök / välj hundar
Hundinfo
Slamta
Veterinärdata
Tävlingsresultat
MH diagram
BPH diagram
Kull/helsyakon
Kullar och avkommor
Statistik avkommor

Provparning

Raser

Inställningar

FAQ

Hjälp

Till skk.se

Ras: svensk lapphund
Födelsedatum: 2016-06-09
Hårslag:
Storlek:
BPH

Genomförd BPH: nej Ålder vid beskrivningen: 23 månader 16 dagar Tillfälle hos SKK: 2018-05-25-003
Beskrivare avbryter: ja Ägare avbryter: nej Beskrivare: LUNDBERG ANNA
Orsak: Rädsla Oacceptabelt beteende: nej Ort: MÅRSTA
Fördjupad genomgång: nej Provdatum: 2018-05-25
BPH med skott: ja Bitbeteende: Inga tecken
Avstår skott: nej Kastrerad: nej
Arrangör: SKK Löptik: -

Välj BPH-redovisning: Protokoll

Moment 1: Främmande person beskrivning

FAS 1	Sekvens 1	Sekvens 2	Sekvens 3
TL går fram och står 5 meter bort	TL står axel mot axel	TL står axel mot axel	TL pratar med/klappar hund
Utforsskande	TL står axel mot axel	TL står axel mot axel	TL pratar med/klappar hund
inget utforsskande	TL står axel mot axel	TL står axel mot axel	TL pratar med/klappar hund
Positiv hälsning (intensitet)	TL står axel mot axel	TL står axel mot axel	TL pratar med/klappar hund
något svansvift, ngn rörelse mot och/eller blick mot TL:s ansikte	TL står axel mot axel	TL står axel mot axel	TL pratar med/klappar hund
ingen hälsning	TL står axel mot axel	TL står axel mot axel	TL pratar med/klappar hund
Positiv hälsning (tid)	TL står axel mot axel	TL står axel mot axel	TL pratar med/klappar hund
under kort stund	TL står axel mot axel	TL står axel mot axel	TL pratar med/klappar hund
Flykt/avståndsökande	TL står axel mot axel	TL står axel mot axel	TL pratar med/klappar hund
inga tecken	TL står axel mot axel	TL står axel mot axel	TL pratar med/klappar hund
Passiv oro	TL står axel mot axel	TL står axel mot axel	TL pratar med/klappar hund
inga tecken	TL står axel mot axel	TL står axel mot axel	TL pratar med/klappar hund
Ungivenhet	TL står axel mot axel	TL står axel mot axel	TL pratar med/klappar hund
inga tecken	TL står axel mot axel	TL står axel mot axel	TL pratar med/klappar hund
Hotfullhet	TL står axel mot axel	TL står axel mot axel	TL pratar med/klappar hund
inga tecken	TL står axel mot axel	TL står axel mot axel	TL pratar med/klappar hund
Imponerbeteende	TL står axel mot axel	TL står axel mot axel	TL pratar med/klappar hund
inga tecken	TL står axel mot axel	TL står axel mot axel	TL pratar med/klappar hund
Bitbeteende	TL står axel mot axel	TL står axel mot axel	TL pratar med/klappar hund
inga tecken	TL står axel mot axel	TL står axel mot axel	TL pratar med/klappar hund

Bild 7. BPH-protokoll.

I rullgardinsmenyns "Sammanfattning" visas beskrivarens subjektiva uppfattning om den valda hunden (Bild 8, röd markering). Forskning har visat att en subjektiv bedömning många gånger fyller ett värde och ofta fångar väsentliga delar av en hunds beteendeegenskaper. Den sammanfattande beskrivningen ska alltså ses som ett komplement till hundens beskrivning som redovisas genom protokoll och spindeldiagram. Den sammanfattande beskrivningen anger om hunden är: Arg, Energisk, Glad i främmande människor, Lekfull, Ljudlig, Nyfiken, och om den har en Positiv attityd och är Trygg. En skala i form av fem steg från inte alls (0) till mycket (4) används. Ett lågt värde innebär att hunden visar egenskapen i liten utsträckning medan ett högt värde innebär att hunden i hög grad uppfyller definitionen. Även intryck från hunden mellan momenten inkluderas. Till vänster på sidan redovisas aktuell hunds resultat. Till höger på sidan definieras uttrycken.



Hundar
Sök / välj hundar
Hundinfo
Stamtavla
Veterinärdata
Tävlingsresultat
MH diagram
BPH diagram
Kuller och avkomor
Statistik avkomor

Provarning

Raser

Inställningar

FAQ

Hjälp

Till skk.se

Genomförd BPH: Ja
Beskrivare avbryter: nej
Orsak: -
Färdigad genomgång: nej
BPH med skott: Ja
Avtär skott: nej
Arrangör: **GÅRKEN HVÄKER**

Ålder vid beskrivningen: 22 månader 7 dagar
Ägare avbryter: nej
Oacceptabelt beteende: nej
Privatdatum: 2018-04-07
Bibbetendes: Inga tecken
Kastrerad: nej
Löptik: -

Tillfälle hos SKK: 2018-04-07-014
Beskrivare: FORSBERG LEIF
Ort: ÖSTERVÅLA

BPH

Välj BPH-typer: **Sammanfattning**

Aktuell hund uppfattas under BPH som:

Moment 1: Främmande person
Glad i främmande människor: 2
Trygg: 4

Moment 2: Föremålslek
Energi: 2
Leidfö: 2

Moment 3: Matintresse
Energi: 3

Moment 4: Visuellt överraskning
Nyfiken: 2
Arg: 0
Trygg: 3

Moment 5: Skrammel
Nyfiken: 3
Trygg: 4

Moment 6: Närmande person
Glad i främmande människor: 2
Arg: 0
Trygg: 3

Moment 7: Underlag
Trygg: 4

Moment 8: Skott

Tolkning av de olika egenskaperna
En hund som får värdet 0 (noll) visar inte alla egenskaperna medan en hund som får värdet 4 visar mycket av egenskaperna. Aktuell hunds resultat redovisas till vänster.

0 = Inne alla, 4 = mycket

Arg
Har lätt att bli arg och visar det med hotfulla blickar.

Energi
Pigg, valen och alert. Reagerar snabbt på reningar. Kan upplevas som att hunden hela tiden är på gång.

Glad i främmande människor
Trivs i umgängset med främmande människor. Svarar gärna på inbjudan till kontakt av främlingar och tar ofta egna initiativ till kontakt.

Leidfö
Svarar gärna på lekinitier och bjuder själv gärna till lek.

Ljudlig
Reagerar lätt med skall i olika uppkomna situationer. Kan också gnälla i väntan på aktivitet och vara ljudlig vid hälsning.

Nyfiken
Är intresserad av händelser som inträffar och vill gärna undersöka dem i en positiv anda.

Positiv attityd
Har en allmänt glad attityd till livet.

Trygg
Har självförtroende. Rader ut uppkomna skrämsituationer på ett rationellt sätt.

Bild 8. BPH-sammanfattande beskrivning.

BPH Avelshund

I BPH på individnivå kan du också hitta statistik avseende en avelshunds avkomor. Du börjar med att välja vilken hund du är intresserad av. Välj sedan "Statistik avkomor" i vänstermenyn. Du får då upp denna sida (Bild 9):

Hundar
Sök / välj hundar
Hundinfo
Stamtavla
Veterinärdata
Tävlingsresultat
MH diagram
BPH diagram
Kuller/helsyskon
Kuller och avkomor
Statistik avkomor

Provarning

Raser

Inställningar

FAQ

Hjälp

Till skk.se

Typ: **Hälsa**
MH
BPH

HD, nya protokollsystemet

Antal reg. valpar	Antal undersökta valpar	HD grad A	HD grad B	HD grad C	HD grad D	HD grad E
50	16	68,8 % (11 st)	12,5 % (2 st)	6,3 % (1 st)	12,5 % (2 st)	- % (0 st)
Rasmedelvärde		61,4 % (846 st)	16,9 % (233 st)	12,8 % (177 st)	8,1 % (111 st)	0,8 % (11 st)

ED

Antal reg. valpar	Antal undersökta valpar	ED ua (0)	ED grad 1	ED grad 2	ED grad 3
50	17	88,2 % (15 st)	- % (0 st)	- % (0 st)	11,8 % (2 st)
Rasmedelvärde		90,9 % (1 254 st)	6,3 % (87 st)	1,5 % (21 st)	1,3 % (18 st)

Ögon, nya protokollet

	Rasmedelvärde
Antal reg. valpar	50 st
Antal undersökta valpar	6 st
PPM	50,0 % 3 st 8,6 %
PHTVL/PHPV	0,4 %
Kongenital katarakt	0,2 %
Övrig förändring synnerv	0,2 %
Entropion	1,9 %
Makroblefaron	1,5 %
Distichiasis	0,4 %
Katarakt, total. Ärftlig	0,9 %
Katarakt, partiell främre	2,6 %
Katarakt, partiell bakre	1,5 %
Katarakt, partiell ekvatoriell	0,4 %
Katarakt, partiell, BPK	1,7 %
Katarakt partiell främre Y-söm	4,9 %
Katarakt partiell, punktformig	0,4 %
Vitreusprolaps	0,2 %
Ögon, ua	50,0 % 3 st 83,7 %

Bild 9. Hälsa – statistik avkomor.

Som förval ligger "Hälsa" se röd markering ovan. Om du klickar i rullgardinsmenyn kan du istället välja "BPH" och får då upp denna sida (Bild 10):



- Hundar
- Sök / välj hundar
- Hundinfo
- Stamtavla
- Veterinärdata
- Tävlingsresultat
- MH diagram
- BPH diagram
- Kull/hälsycken
- Kullar och avkomor
- Statistik avkomor

Provpårning

Raser

Inställningar

FAQ

Hjälp

Till skk.se

③

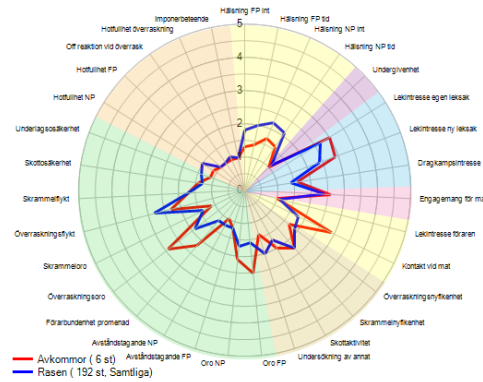
Typ: BPH

Antal reg. avkomor	Genomförd BPH	Varav utan skott	Beskrivaren avbryter	Ägaren avbryter	Ägaren avstår skott	Acceptabelt beteende	Fördjudad genomgång
50	6	0	0	0	0	0	0

- Spindeldiagram
- Sammanfattande beskrivning
- 12-18 månader
- 12-24 månader
- Samtliga

③

Totalt medelvärde för samtliga avkomor



RM = Rasmedelvärde AM = Avkommornas medelvärde

Moment	RM	AM	Avvikelse
Hälsning FP int	1,8	1,3	-0,5
Hälsning FP tid	2,0	1,4	-0,6
Hälsning NP int	2,2	1,7	-0,5
Hälsning NP tid	2,1	1,6	-0,5
Undergivenhet	1,1	1,0	-0,1
Lekintresse egen leksak	2,7	3,0	0,3
Lekintresse ny leksak	2,4	2,9	0,5
Dragkampsintrasse	1,4	1,6	0,2
Engagemang för mat	2,4	2,6	0,2
Lekintresse föraren	1,1	1,0	-0,1
Kontakt vid mat	1,8	2,9	1,1
Övrraskningsnyfikenhet	1,9	1,7	-0,2
Skrammelnyfikenhet	2,3	2,3	0,0
Skottaktivitet	1,7	2,0	0,3
Undersökning av annat	2,0	1,4	-0,6
Oro FP	1,6	2,5	0,9
Oro NP	1,7	2,1	0,4
Avståndstagande FP	1,2	1,2	0,0
Avståndstagande NP	1,2	1,0	-0,2
Förarbundenhet promenad	1,2	2,2	1,0
Övrraskningsoro	1,9	2,9	1,0
Skrammeloro	1,4	1,1	-0,3
Övrraskningsflykt	2,8	2,3	-0,5
Skrammelflykt	1,7	1,7	0,0
Skottosäkerhet	1,3	1,4	0,1
Underlagsosäkerhet	1,4	1,1	-0,3
Hotfullhet NP	1,5	1,1	-0,4
Hotfullhet FP	1,0	1,0	0,0
Off reaktion vid överrask	1,0	1,0	0,0
Hotfullhet överraskning	1,1	1,0	-0,1
Imponerbeteende	1,0	1,0	0,0

Förklaring av färgkodning

- Hälsning
- Undergivenhet
- Lekintresse
- Matengagemang
- Förarkontakt
- Nyfikenhet
- Rädsla/osäkerhet
- Hot/aggressivitet

Bild 10. BPH – statistik avkomor.

Den valda hanhunden har 50 registrerade avkomor. Sex av dem har "Genomförd BPH". Spindeldiagrammet visar medelvärdet för samtliga sex beskrivna avkomor (röd linje) och de kan jämföras med samtliga beskrivna hundars i rasen medelvärde (blå linje). Scrollar du nedåt på sidan redovisas medelvärden för beskrivna hundar i varje enskild kull hanhunden har lämnat (Bild 11).

Kull 1

Kull 2

Kull 3, osv...

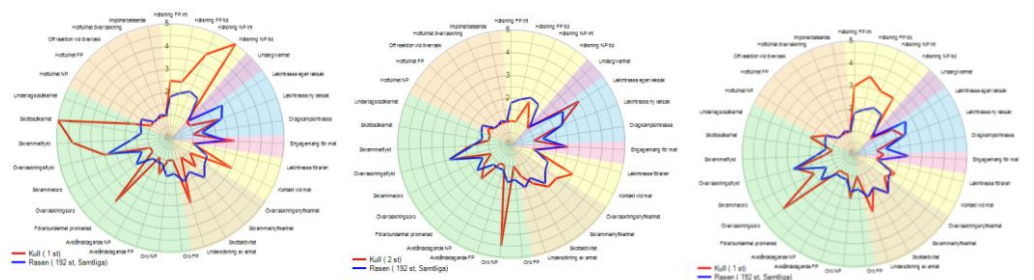


Bild 11. BPH – avkomor enskilda kullar.

Det händer att endast enstaka hundar i varje kull är beskrivna. Detta innebär att den röda linjen får tolkas med försiktighet. Ju fler avkomor som beskrivs desto större tilltro kan sättas till medelvärdet.



Att se helheten

Spindeldiagram, protokoll och sammanfattande beskrivning ger tillsammans en bra bild av en hunds BPH-beskrivning. Ytterligare en faktor att ta hänsyn till är hur beteendegrupperna i spindeldiagrammet förhåller sig till varandra. Vi kan därför istället jämföra spindelarmar från olika beteendegrupper. Så skulle t ex hälsningen på främmande och närmande person i moment 1 och 6 (gul grupp, socialitet/hälsning) kunna jämföras med hur mycket undergivenhet (lila grupp, undergivenhet), eventuellt avståndstagande (grön grupp, rädsla/osäkerhet) som hunden uppvisar och på så vis ge en mer komplett bild. En hund som t ex hälsar lite, eller inte hälsar över huvud taget, och dessutom reagerar med flykt/avståndsökande och/eller passiv oro, kan antas vara socialt osäker medan en hund som inte är intresserad av att hälsa men i övrigt inte uppvisar avståndsökande beteenden mycket väl kan vara både självsäker och trygg.

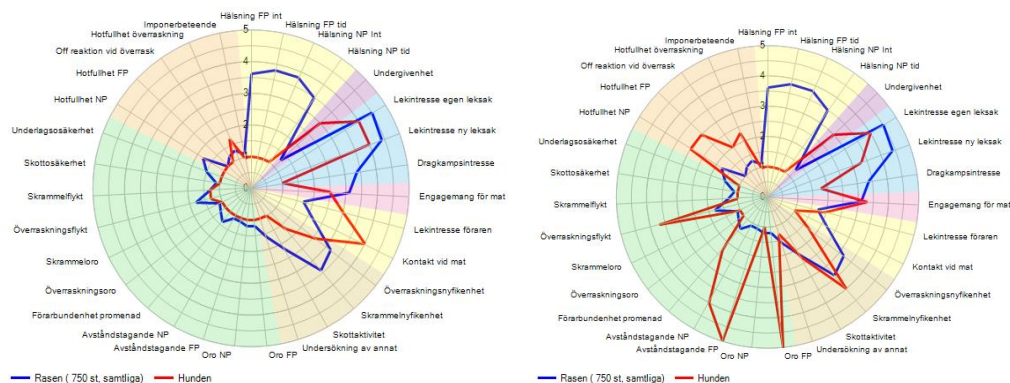


Bild 12. Spindeldiagram för två labrador retriever. Ingen av de båda hundarna hälsar, dvs de ligger på skalans lägsta värde för socialitet/hälsning (övre gula fältet: Hälsning Främmande Person intensitet, Hälsning Främmande person tid, Hälsning Närmande Person intensitet, Hälsning Närmande Person tid). Vi ser att hunden till vänster inte har några sociala rädsor (gröna fältet: Förarbundenhet, Avståndstagande Närmande person, Avståndstagande Främmande person, Oro Närmande person, Oro Främmande person). Hunden till höger däremot visar stor social osäkerhet i flera av spindelarmarna. Det här ger en bild av vikten av att notera eventuella kopplingar mellan olika delar av spindeldiagrammet, inte minst inför ett avelsbeslut. För att få en rättvisande totalbild bör även hundens protokoll och den sammanfattande beskrivningen studeras.

//