



Rasspecifika Avelstrategier (RAS) för Basset Fauve de Bretagne

Reviderad 2019.02.16

Godkänd SKK/AK 2019.02-16 att gälla i 5 år

Innehållsförteckning

Innehållsförteckning	2-3
Förord	4
Syftet med arbetet i Svenska Basset fauve klubben	4
Syftet med RAS och användningssätt	4
Förankring av RAS i Basset fauve klubben	4
Historik	5
Genetiskt perspektiv	5
Registreringsperspektiv	5
Inavel	6
Matadoravel.....	7
Mål	7
Handlingsplan	7
Hälsa	8
Nulägesrapport	8
Mål	8
Handlingsplan.....	8
Mentalitet	9
Nulägesrapport	9
Mål	9
Handlingsplan	9

Jaktegenskaper	10
Nulägesrapport	11
Mål.....	12
Handlingsplan	12
Exteriör	12
Nulägesrapport	12
Mål	13
Handlingsplan	14
Sammanfattning	14

Förord

Syftet med arbetet i Svenska Basset Fauve Klubben

Hundrasernas utveckling i Sverige grundas på uppfödarnas val av avelsdjur samt på den spridning dessa djur får i avelsarbetet. SKK är den organisation som har till uppgift att vägleda uppfödarna i deras avelsarbete. Målsättningen är att föda upp hundar som har god hälsa och mentalitet, en god exteriör samt de bruks-/jaktegenskaper som krävs för det arbete som hundarna ska utföra. Ansvar för arbetet med denna målsättning är delegerad till SKK:s medlemsorganisationer (special- och rasklubbar). En sådan organisation, under specialklubben Svenska Basset Klubben (SBaK), är Svenska Basset Fauve klubben (SBFK), bildad 2001. SBFK skall väcka intresse för rasen och främja avel av mentalt och fysiskt sunda, jaktligt och exteriört goda Basset Fauve de Bretagne (BFdB).

Syftet med RAS och användningssätt

De rasspecifika avelsstrategierna (RAS) är handlingsplaner för aveln av BFdB i Sverige. De beskriver både problem och starka sidor som finns inom rasen och rymmer de avelsrekommendationer som utgör det konkreta som bör göras för att nå avelsmålen och bibehålla en positiv utveckling av rasen i Sverige.

Både hundägare och uppfödare bör sätta sig in i den avelsstrategi som gäller för rasen.

RAS för BFdB, utgör den handlingsplan som styrelse med avelskommitté och övriga arbetsgrupper, har stöd av vid vägledning och stimulering av uppfödare och hundägare för att de skall ta sin del av ansvaret för rasens utveckling. RAS vägleder också uppfödarna direkt i deras avelsarbete, mot en gemensam strävan efter en frisk, sund och jaktlig funktionell BFdB.

Förankring av RAS i Basset Fauve klubben

Revideringen av RAS 2012 var en prioriterad aktivitet inom klubben. Uppfödare och hundägare bjöds in till ett möte i mars 2012, men intresset var svalt och mötet ställdes in. Då revideringen av RAS var en högprioriterad fråga för klubben valde styrelsen med sina två arbetsgrupper, Avelskommittén och AG Drevjakt, att påbörja revideringsarbetet. Under våren och sommaren 2012 pågick arbetet med att ta fram ett utkast till nytt RAS-dokument. Under aktivitetshelgen 3-5 aug 2012 presenterade styrelsen sitt arbete och medlemmarna fick tycka till och lämna synpunkter. Därefter lades en färdig remissutgåva ut på klubbens hemsida för medlemmarna att inlämna synpunkter på. Efter analys av inlämnade synpunkter och justerande av dokumentet fastställde styrelsen reviderad RAS 2012-12- 11 och inlämnade den för slutlig godkännande till SBaK och SKK.

Nu är det således dags för ännu en revidering av de målsättningar som sattes 2012 och denna dokumentation har tillkommit genom många engagerade personers arbete. Under våren 2016 kontaktades ett antal av landets uppfödare av styrelseledamöter för att svara på frågor om hur de idag använder sig utav RAS i sin avel, vilka reflektioner de gjort och deras synpunkter på 2012 års målsättningar. Dessa reflektioner har tagits med när dagens målsättningar gjorts.

Historik

Den ursprungliga Fauve de Bretagne är en mycket gammal ras från Frankrike. Den användes som jakthund redan under 1400-talet i Frankrike. Provinsen Bretagne i nordvästra Frankrike är det geografiska ursprunget för den strävåriga, Fauve de Bretagne vilken utvecklats till den mer högbenta Griffon Fauve de Bretagne och den mer "kortbenta" Basset Fauve de Bretagne vilka i sina rasnamn även har pälsfärgen angivet (fauve). Namnet basset betyder "låg hund". "Basset" betyder "låg" på franska och sålunda är innebörden av ordet "Basset" i rasens namn, att det handlar om en lågbent hund. Rasen är framavlad i sitt ursprungsland Frankrike, till att vara jakthund och användas vid jakt med drivande hund.

Strax efter 1:a världskriget utvecklades den första officiella rasstandard som utkom den 21 juni 1926. En av initiativtagarna var en bretonsk uppfödare vid namn Tretuel. Den franska fauveklubben är gemensam för Basset Fauve och Griffon Fauve.

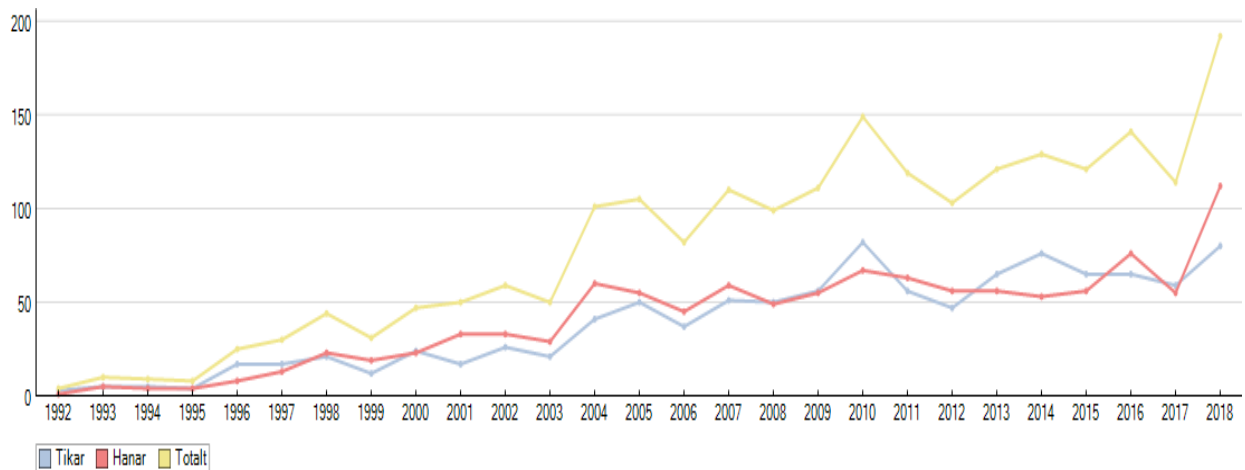
De första hundarna som kom till Sverige importerades från England 1992 och den första kullen i Sverige föddes den 29 september 1993. Det blev 4 tikvalpar varav en av valparna exporterades till Norge och blev där den första BFdB i landet. Under 90-talet har hundar i huvudsak importerats från England, Danmark och Frankrike. Under början av 2000-talet infördes nya införselregler och under senare år har importer från Frankrike dominerat.

Genetiskt perspektiv

Registreringsstatistik 2000 - 2016

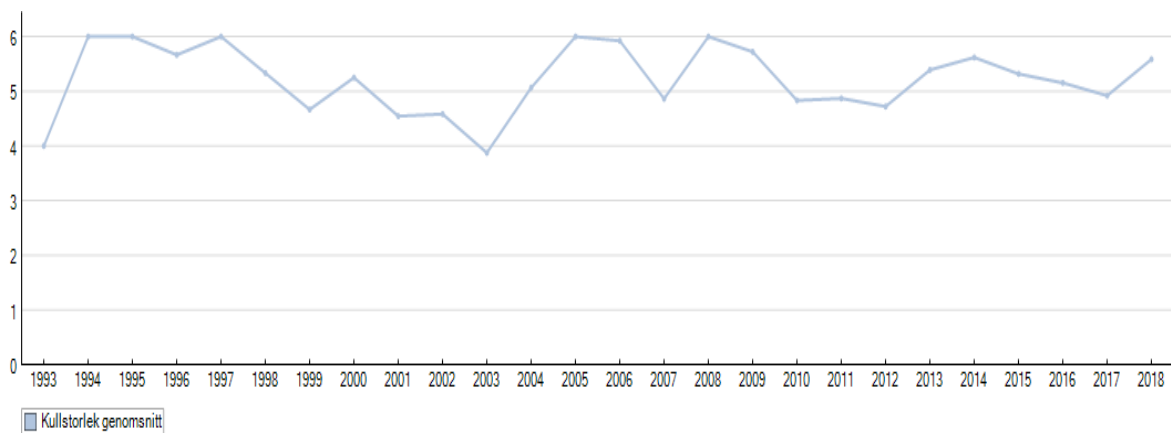
Antal reg/år	2000	2001	2002	2003	2004	2005	2006	2007	2008	2009	2010
Tikar (varav importer)	24	17	26	21	41 (5)	50 (4)	37 (2)	51 (6)	50 (3)	56 (4)	82 (4)
Hanar (varav importer)	23	33	33	29	60 (5)	55 (2)	45 (3)	59 (2)	49 (1)	55 (7)	67 (2)
Totalt (varav importer)	47	50	59	50	101 (10)	105 (6)	82 (5)	110 (8)	99 (4)	111 (11)	149 (6)

Antal reg/år	2011	2012	2013	2014	2015	2016	2017	2018
Tikar (varav importer)	56 (5)	47 (3)	65 (2)	76 (2)	65 (5)	65 (5)	59 (6)	80 (10)
Hanar (varav importer)	63 (2)	56 (4)	56 (1)	53 (3)	56 (3)	76 (3)	55 (3)	112 (9)
Totalt	119 (7)	103 (7)	121 (3)	129 (5)	121 (8)	141 (8)	114 (9)	192 (19)



Sammanfattningsvis så märker man att registreringsciffrorna ligger på en ganska jämn nivå sedan mitten av 2000-talet. Men en kraftig ökning gjordes 2018 med 192 nyregistreringar i Sverige. Den plötsliga uppgången kan troligtvis förklaras med att en mycket stor efterfrågan av valpar, vilket gjort att fler och fler valt att para sina tjkar. Men också att hela 19 importörer har tagits in till landet under samma år. Under de senare åren har flera jakthundsraser minskat i registreringar, men det har således inte vår ras gjort kanske tack vare sitt rykte som en frisk, lättkött, social och trevlig jaktkamrat och detta har lett till att fler och fler upptäcker rasens fördelar.

Kullstorlek i genomsnitt från 1993 - 2018



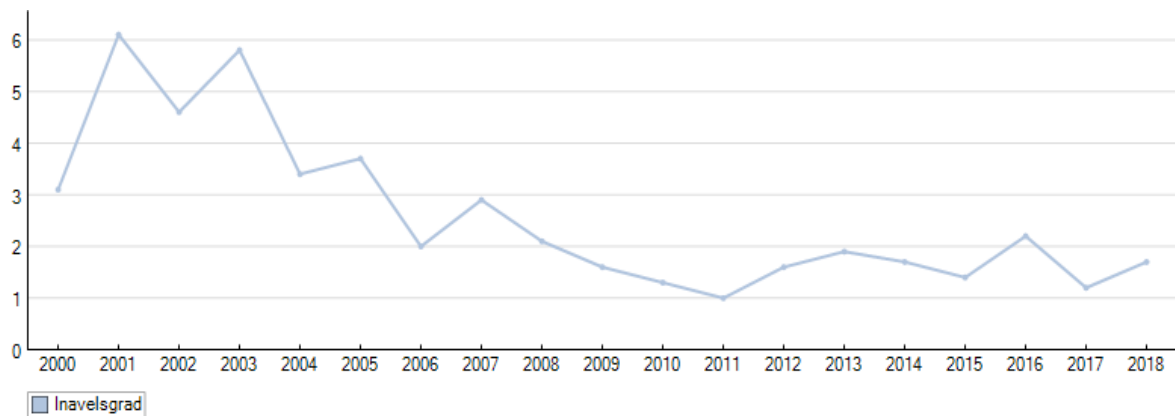
Kullstorleken ligger normalt på 5-8 valpar men undantag finns både uppåt och neråt. Genomsnittet har de senaste åren legat på runt ca 5 valpar/kull.

Inavel

När människan påbörjade arbetet med att få fram olika raser, minskade vi också den genetiska mångfalden, det vill säga antalet olika gener. Om man endast använder ett begränsat antal individer i sin avel sjunker den genetiska mångfalden snabbt och defekterna inom rasen ökar. Mycket viktigt i förebyggande av uppkomst av defekter är därför att begränsa inaveln. En hög inavelsgrad innebär ökad homozygoti (dubbling av gener), vilket medför att gener förloras samt att man kan få en rad andra negativa effekter. Genetiker förespråkar att i små populationer skall ett enskilt djur under sin

livstid inte bidra med fler avkommor än max 25 % av ett normalårs registreringar. I klubbens riktlinjer för avel gäller att "inavelsgraden för avelsdjuren beräknas på fem generationer och bör inte överstiga SKK:s rekommenderade gräns 6,25 %.

Inavelstrenden mellan 2000 - 2018



Den genomsnittliga inavelsgraden (beräknad över 5 generationer) i rasen var under de första åren (1993-2000) hög, ca 12 %, beroende på den bristande tillgången på avelsdjur. Från och med år 2000 har inavelsgraden stadigt minskat till att ligga på i snitt 2-3 % i de flesta kombinationer med några få undantag där inavelsgraden är högre. 2011 var den genomsnittliga inavelsgraden 1 %.

Det finns en osäkerhet avseende inavelstrend pga att de importerade hundarna inte har kompletta stamtavlor och därför inte ger en sann bild av inavelsgraden. Detta framkommer vid användning av propparningsfunktionen i SKK:s Avelsdata.

Matadoravel

Det kan vara lockande att para sin tik med den mest vinstrika hanen i utställningsringen eller den mest meriterade jakthunden, men den genetiska mångfalden minskar liksom rasens avelsbas. En flitigt använd hane kan orsaka stora problem i en ras genom att han har fått sprida sina gener till en mängd avkommor. Om sedan dessa i sin tur används i avel kan det ta många generationer att reparera skadan. Därför bör hanhundsägaren tänka sig för och inte låta den bli en avelsmatador.

Det har förekommit "matadoravel" med enstaka avelsdjur genom åren. Detta är vanligt och oftast en förutsättning i början av etableringen av en ras i ett nytt land. Tyvärr förekommer det dock till viss del fortfarande. Risken är stor att dessa enstaka individers "genetiska börda" spridits och fortsätter att spridas i för stor omfattning i den svenska populationen. Om "matadoraveln" får tillåtas i högre utsträckning med enskilda avelsdjur, främst hanar, kommer detta utgöra ett hot mot den svenska populationens genetiska variation.

Mål:

För att främja genetisk variation vill rasklubben:

- Att man följer SKK's rekommendation att inte ligga över 6,25 % (kusinparning), men att vi strävar mot att den genomsnittliga inavelsgraden sett över alla parningar bör vara högst 2,5 %.
- Uppmuntra användandet av fler tikar och hanar i aveln. Ett enskilt avelsdjur bör under sin livstid inte bidra med mer än 25 % av ett normalårs registreringar sett över de senaste 5 åren.
-

Handlingsplan:

- En hållbar avel förutsätter ett fortsatt samarbete med de utländska organisationerna för tillgång till varierande täckhundsmaterial samt import.
- Bredda avelsbasen genom att använda varierande tik och hanhundslinjer.
- Sträva efter att hålla nere den genomsnittliga inavelsgraden i rasen, lägre än SKK's högsta godkända inavelsgrad.
- Riktlinje av hanhunds- och tikanvändning vid avel är att uppfödarna själva efter tre kullar eller 15 valpar (om parningar gett stora kullar) utvärdera avkommornas jaktliga egenskaper och exteriör via svenskt/nordiskt drevprov och officiell utställning i lägst unghundsklass. Om minst 20 % av avkommorna erhåller tredjepris på drevprov och very good på officiell utställning kan ytterligare kullar tas. Dock är det önskvärt att ett enskilt avelsdjur under sin livstid inte bör bidra med fler än 25% av ett normalårs registreringar sett över de senaste fem åren.

Försök till hälsoregistrering i Sverige

Nulägesrapport:

Våren 2012 fattade SBFK styrelse beslut om att uppmana enskilda hundägare att rapportera in sina hundars hälsostatus för att få in mer användbar statistik och man kunde rapportera in direkt via klubbens hemsida, allt för att göra det enklare för hundägaren. Resultatet har varit knapphändigt. Ytterst få har rapporterat in och inget uppseendeväckande har framkommit.

Under våren 2016 skickades det ut en ny hälsoenkät i samband med vår klubbtidning, där hundägare uppmanades att rapportera hälsostatusen antingen via hemsidan eller skicka in den brevlades. Svarefrekvensen var även denna gång oerhört låg.

Försäkringsstatistiken från Folksam, Agria, IF och Dina försäkringar visar dock samtliga att BFdB är en relativt frisk ras. Sammanfattningsvis kan vi tillskriva BFdB som en frisk hundras.

Mål:

- Bedriva avel med inriktning mot naturlig parning, hög dräktighetsprocent samt naturlig valpning. Stark naturlig könsdrift önskas
- Bedriva avel på sunda och friska hundar.

Handlingsplan:

Svenska Basset fauve Klubben skall:

- Kartlägga hälsostatus hos rasen genom att regelbundet samla in hälsouppgifter från uppfödarna och hundägare samt att via klubbens hemsida och vår klubbtidning Fauvebladet uppmana enskilda hundägare att rapportera in hälsostatus på sina hundar.
- Kontinuerlig uppdatera information om rasens aktuella hälsostatus, tillgänglig för allmänheten i form av statistik på hemsida eller i Fauvebladet.

Mentalitet

Nulägesrapport:

En hunds resultat på officiellt drevprov visar inofficiellt, hundens mentala lämplighet för jakt. I drevprovsreglerna framgår det att hund som uppvisar olämplig mentalitet som t.ex. aggressivitet, dålig tillgänglighet mm skall underkännas. Av genomförda prov finns det ingen hund som fått kritik för olämplig mentalitet.

Vid utställning genomförs ingen särskild bedömning på hundens mentalitet. Däremot framgår det av reglerna att hund som uppvisar olämplig mentalitet t.ex. aggressivitet, dålig tillgänglighet, rädsla mm skall diskvalificeras. Det ska då tydligt framgå varför i kritiken. Av hitintills genomförda utställningar med BFdB framgår det inte i något protokoll om hundar som visar olämplig mentalitet. Däremot beskriver många uppfödare och hundägare att problem finns med för veka hundar.

Allmänt så ses BFdB som en social, tillgiven hund, med jämnt temperament som lämpar sig utmärkt som sällskapshund. Den läser av sin omgivning noggrant och den fungerar ofta bra med alla medlemmar i familjen oavsett om det är ett barn, en katt eller en annan hund. En av egenskaperna som packhund för med sig. Den ses som modig i skogen, med en stor portion dådkraft. Den är envis, men ska upfostras med mjuk hand.

För att få veta mer om vår ras mentala egenskaper så bör vi uppmana fler Basset Fauveägare att göra ett BPH – beteende och personlighetsbeskrivning Hund genom Svenska Kennelklubben.

BPH är till god hjälp för vår rasklubb och för uppfödare och hundägare att under beprövade former få en beskrivning av mentaliteten hos såväl tilltänkta avelsdjur som familje-, sällskaps- och arbetande hundar.

Mellan 2008 – 2015 har endast sex hundar gått igenom en BPH-beskrivning, tre tikar och tre hanar - alla med skott. Ingen – varken beskrivare eller hundägare har valt att avbryta och ingen hund visade ett oacceptabelt beteende.

Mål:

Svenska Basset Fauve klubben skall:

- Verka för att fler BFdB BPH-beskrivs och får en känd mental status.

Handlingsplan:

Svenska Basset Fauve klubben skall:

- Sprida information om BPH och hur det går till.
- Arrangera minst en BPH-beskrivning för rasklubbens medlemmar genom att hyra in sig på en bana med beskrivare, testledare och figurant.
- Ekonomiskt bidra med 300 kr till varje BFdB som BPH-beskrivs under 2017-2018

Jaktegenskaper

BFdB används i Sverige i den traditionella nordiska jaktformen med en ensam drivande hund. Denna jaktform är utvecklad och anpassad efter vår jakt, jaktkultur och våra viltvårdsförhållanden.

Nedanstående beskrivning av denna jaktform är hämtad ur de befintliga drevprovsreglerna:

”Den ensamdrivande hunden skall söka upp villebrådet och med skall, följa dess spår och hålla det i rörelse tills jägaren eller jägarna med vägledning av skallet kan söka sig i pass där viltet bedöms passera. Genom att jaktformen skall kunna bedrivas med en jägare tillsammans med en hund ställs högre krav på längre drevtider än vid andra jaktformer. Samtidigt krävs en spårnoggrann hund som ej genskjuter, utan med ett lugnt drevsätt får drevdjuret att tryggt bli kvar på den egna marken utan att det går på långskjuts eller i gryt”.

De huvudsakliga viltslag som jagas med BFdB i Sverige är hare, räv, rådjur och dov-kronvilt, men en del hundar driver även älg och vildsvin.

I ursprungslandet Frankrike och dess grannländer används BFdB också som drivande hund, men då oftast i mindre pack, s.k. koppel, om 2-10 hundar. Jakt med en ensam hund förekommer, men mer sällan. De viltslag som jagas med BFdB i Frankrike är i regel desamma som i Sverige, men även kanin och vildsvin.

Våra hundar i Sverige, vilka skall jaga ensamma, behöver vid jakt vara så självständiga att de har motivationen och viljan att lämna sin ”lilla flock” och sin ”ledare”, för att självständigt jaga. Samtidigt skall den ha en sådan mentalitet att den efter allmän träning har förmågan att vilja komma till sin ledare efter en längre tids jakt, om drevdjuret sträcker ut och lämnar såten, eller vid inkalling.

Resultaten från SBFK:s jaktenkät 2010, baserat på drygt 100 svar, visar på att hundägarna vill ha hundar som vid praktisk jakt driver mellan 30 minuter och upp till 90 minuter. Längre drevtid än 60-90 minuter är inte längre önskvärt p.g.a. det ökade samhällskravet, effektivare jaktdag och viltrikare marker i stora delar av landet. Hundar som driver längre än 60 minuter skall ha sådan mentalitet att träningen/inläringen i lydnad och samarbete gör att hunden antingen självmant bryter och söker upp hundföraren efter ett längre drev över 60 minuter, eller låter sig inkallas.

För den som har ett djupare intresse av rasens historia och användningssätt i länder utanför Norden rekommenderas främst hemsidor tillhörandes Franska Fauveklubben, Engelska Basset Fauveklubben och Spanska Basset Fauveklubben. Länkar till dessa hemsidor finns på SBFK:s hemsida.

Vid avelsurval avseende de jaktliga egenskaperna hos våra hundar är drevproven idag de enda officiella verktygen i Sverige. D.v.s. det är den enda officiella ”mätmetoden” vi kan använda oss av för

att via individprovning få ett avelsvärde på den enskilda hunden avseende de jaktliga egenskaperna samt visa att hunden är en jaktlig representant för rasen. Sammanställningar av många drevprov ger också en sammanfattande bild av den jaktliga förmågan hos rasen i Sverige utifrån den traditionella jaktformen med ensam drivande hund. Referenslitteraturen anger att 40-50 % av en population bör provas.

Nulägesrapport av de jaktliga egenskaperna:

Vid tidigare analys (från 1994 – 2007) visade det sig att de hundar som provats på drevprov hade goda jaktliga egenskaper i genomsnitt (4-5 egenskapspoäng/moment). Det visade också att det inte låg någon skillnad avseende de jaktliga egenskaperna mellan de svenskfödda och de importerade/utländska hundar som hitintills provats.

Nulägesrapport av jaktprovsprövade hundar 2000 – 2018

Siffrorna i nedanstående tabell är uträknade utifrån fakta i SKK's Avels- och Hunddata.

Vid sammanställning av antalet hundar som provats har endast hundar som klarat minst 3:e pris tagits med.

År	Reg/År	Antal prövade hundar	Antal prövade som fick minst ett tredje pris	Antal prövade hundar i procent	Antal prövade hundar i procent som fick minst ett tredje pris
2000	47	8	5	17 %	11 %
2001	50	10	5	20 %	10 %
2002	59	12	8	20 %	14 %
2003	50	7	1	14 %	2 %
2004	111	14	7	13 %	6 %
2005	111	13	7	12 %	6 %
2006	87	13	6	15 %	7 %
2007	118	30	23	25 %	19 %
2008	103	28	14	27 %	14 %
2009	111	18	9	16 %	8 %
2010	155	19	8	12 %	5 %
2011	126	49	30	39 %	24 %
2012	103	33	29	32 %	28 %
2013	121	34	31	28 %	26 %
2014	129	56	49	43 %	38 %

2015	121	57	51	47 %	42 %
2016	141	100	88	71 %	62 %
2017	114	100	93	88 %	82 %
2018	192	67	64	35 %	33 %
Summa	2049	668	528	33 %	26%

Mål:

För att utveckla rasen mot den övergripande målbilden som jakthund är den gemensamma målsättningen med aveln för jaktlig funktionalitet under den kommande 5-årsperioden att

- få fram hundar som är jaktligt representativa för rasen
- sträva mot att alla avelsdjur skall vara officiellt jaktligt representativa och inneha minst ett 3:e pris på svensk/nordisk (drevprov) innan de används i aveln.

- sträva mot att i genomsnitt minst 20 % av avkommorna i varje kull (1 av 5 dock minst en "hel" hund" vid kull med mindre än 5 valpar) ha prövats minst en gång på drevprov för att få ett avelsvärde på avelsdjuren.

Handlingsplan:

Svenska Basset fauve klubben skall:

- anordna aktiviteter som stimulerar hundägare och uppfödare att starta hundarna på drevprov. Exempel på aktiviteter kan vara *Intro drevprov* - en chans för medlemmar att se hur ett drevprov går till.
- rekommendera uppfödare och hanhundsägare att:
 - sträva mot att endast använda avelsdjur som är officiellt jaktligt representativa via svenskt/nordiskt drevprov och erhållit minst ett 3:e pris.
 - Sträva mot att utvärdera avkommorna efter avelsdjurets tre första kullar. Då bör minst 20 % av avkommorna ha erhållit minst ett 3:e pris på svensk/nordisk drevprov, innan avelsdjuret används på ytterligare en fjärde kull.

Exteriör

"Alla hundraser har avlats fram för en viss uppgift, till exempel vallning av boskap eller olika typer av jakt. Rasstandarderna slår fast hur en hund ska se ut för att på bästa sätt kunna utföra uppgifterna. Den beskriver idealhunden i varje ras avseende storlek, färg, kroppsbyggnad, svansföring, benställning, bitt och så vidare. På utställning vinner den hund som domaren anser ligger närmast idealet."

Första stycket ur SKK's folder Hundutställning.

Nulägesrapport

Om man har som avelsmålssättning att goda jaktegenskaper och korrekt exteriör ska gå hand i hand tillåter man inte att rasstandarderna förskjuts så att den gynnar hundar med mindre ändamålsenlig kroppsbyggnad. Detta gäller åt båda håll. Konstruktion och funktion ska samverka för en harmonisk helhet. För att få en bättre bild av den exteriöra biten anordnade avelskommittén med hjälp av sakkunniga medlemmar under våren 2015 en inofficiell exteriörbeskrivning på hotell Vätterleden i samband med SBAK's avelskonferens. Ett trettiotal fauvar visades upp och fick en beskrivning av exteriördomaren Mirko Lundén. På SBAK's exteriördomarkonferens som anordnades under april 2016 var SBFK närvarande och representerade rasen. Ett gediget arbete hade lagts ner innan för att vidareutbilda domarkåren i vår ras. Det som speciellt uppmärksammades var bland annat:

- höga och luftiga hundar med för uppdragen buklinje - buklinjen på en fauve ska vara svagt uppdragen
- lyrformad front – frambenen på en fauve skall vara starka, raka eller lätt utåtvidna, men får på inga vis likna fronten på en basset artesien

- lång rygg – det är den av alla bassetraser som har den kortaste ryggen. Ryggen ska vara kort och bred. Den får dock inte var kvadratisk utan man ska fortfarande se att det är en bassetras.
- grunda bröstorgar - bröstkorgen skall vara djup och rymlig med väl välvda ben.
- storleken - rasen har ett mycket stort "spel" i mankhöjden. Det som är viktigt oavsett höjden är att detta är en bassetvariant, d v s stor hund med korta ben. BFdB får aldrig se högställd eller luftig ut.

Storlek

Rasstandarden föreskriver att rasens mankhöjd skall vara 32- 38cm. 2 cm avvikelse uppåt kan tolereras för i övrigt utmärkta individer. Det innebär att hund på utställning inte "slås ut" om dess mankhöjd är på 38,5-40 cm om den exteriörmässigt i övrigt är utmärkt. Det är dock viktigt att påpeka att dessa siffror skall ses som en marginal.

Sannolikheten för att en högbent hund blir för snabb och olämplig som rådjurshund, speciellt om den också är högställd, är större än om den är för låg. Det finns anledningar till varför klövvilt (utom vildsvin) av jaktetiska skäl inte längre jagas med långbenta drivande raser som stövare.

Samhällsutvecklingen kan i framtiden också innebära att vi i Sverige får liknande lagar som i t.ex. Finland, vilken begränsar jakt på hjort och rådjur till att endast vara tillåtet med en begränsad mankhöjd (30 cm). Ovanstående exempel talar för att det är viktigt att inte ha för höga hundar.

Sannolikheten för att en hög hund är olämplig som rådjursdrivare minskar dock om den visar på stor spårnoggrannhet som gör att den driver med ett långsammare tempo.

Mellan år 2006-2008 genomfördes obligatoriska mätningar på vår ras och mätningresultaten visade att en klar majoritet av mätta hundar låg väl inom föreskriven rasstandard.

Mål:

- få fram hundar med en god exteriör enligt rasstandard varvid god exteriör motsvaras av dagens utställningspris "Very good" i kvalitetsgranskningen
- samtliga avelsdjur bör vara officiellt exteriört representativa via utställning och erhållit minst "Very good" i en kvalitetsgranskning, innan de används i aveln
- sträva mot att i genomsnitt minst 20 % av avkommorna i varje kull (1 av 5 dock minst en "hel" hund" vid kull med mindre än 5 valpar) ha prövats minst en gång på utställning för att få ett avelsvärde på avelsdjuren.
- styrelsen i Basset Fauve klubben ska bilda en arbetsgrupp Exteriör som under styrelsen ska handlägga klubbens arbete med uppföljning, utvärdering, analys och handlingsplaner för rasens utveckling avseende exteriör.
- Rasklubben ska genomföra aktiviteter som stimulerar hundägare och uppfödare att kvalitetsgranska hundarna på utställning.
- Basset Fauve klubben bör sträva mot att genomföra fler inofficiella rasbeskrivningar på fler ställen i landet.

Handlingsplan:

- Rasklubben ska anordna aktiviteter såsom ringträningar/föreläsningar/rasbeskrivningar på olika platser i landet.
- Som rekommendation till uppfödare och hanhundsägare ha som inriktning att sträva mot att
 - endast använda avelsdjur som är officiellt exteriört representativa via utställning och därvid erhållit minst ett "Very good" i lägst Unghundsklass i kvalitetsgranskning.
 - Sträva efter att vid utvärdering av avkommorna efter ett avelsdjurs tre första kullar, bör minst 20 % av dessa erhållit minst "Very good" på officiell utställning i lägst Unghundsklass, innan avelsdjuret används på ytterligare en fjärde kull.

Sammanfattning

Registreringar

BFdB har visat sig vara en populär jaktkamrat och trevlig familjemedlem med sitt milda sätt och det märks på antalet registreringar som stadigt går uppåt.

Inavel

Under 90-talet hade BFdB en hög inavelsgrad, men den har stadigt minskat till att ligga på i snitt 2-3 % i de flesta kombinationer under senare delen av 2000-talet. Rasklubben strävar efter att hålla nere den genomsnittliga inavelsgraden under 6.25 % som är SKK's högsta godkända inavelsgrad.

Hälsa

Rasklubben kommer fortsätta sitt arbete med att få in hälsostatistik från fauveägare. Försäkringsstatistiken från fyra stora bolag visar dock att Basset Fauven är en relativt frisk ras jämfört med samtliga andra raser.

Mentalitet

För att vi ska få en bredare bild av vår ras mentalitet önskar vi att fler hundar går BPH. Fram till år 2015 hade endast sex BFdB genomfört ett BPH. Att fler hundar genomför BPH är ett av våra prioriterade mål.

Jakt

För att utveckla rasen mot den övergripande målbilden som jakthund är den gemensamma målsättningen med aveln för jaktlig funktionalitet att få fram hundar som är jaktligt representativa för rasen. Rasklubben kommer anordna aktiviteter som stimulerar hundägare och uppfödare att starta hundarna på drevprov och ett exempel på aktivitet kan vara *Intro drevprov* - en chans för medlemmar att se hur ett drevprov går till.

Exteriör

Rasklubben har som mål att få fram hundar med en god exteriör enligt rasstandard och det kommer vi att arbeta för genom att bilda en Arbetsgrupp Exteriör, som aktivt ska arbeta med frågorna runt det här. Vi vill också främja fler att ställa ut sina hundar och rasklubben ska anordna aktiviteter såsom ringträningar/föreläsningar/rasbeskrivningar på olika platser i landet.

