



BRIARD

Raskompendium 2019

Framtagen till SBK:s domarkonferens 2019

Utgivet av Svenska Briardklubben (AfBd)

Innehållsförteckning

- 3. Kort rashistorik**
- 4. Standard för Briard**
- 5. Viktiga måttförhållanden / Uppförande och karaktär**
- 6. Huvud**
- 9. Hals**
- 10. Svans**
- 11. Extremiteter framställ**
- 12. Extremiteter bakställ**
- 13. Rörelser**
- 14. Päls / Färg**
- 17. Storlek, Fel**
- 18. Sammanfattning / Utdrag ur RAS**
- 19. Bildcollage**

Kort rashistorik

En av Europas äldsta raser

Briarden, eller med dess franska namn "chien berger de brie", är en fransk vall- och vakthund vars historia kan spåras tillbaka till 700-talet. Briarden finns avbildad på gobelänger från Karl den Stores tid. Även Napoleon hade briarder med sig som vakthundar i Egypten.

Rasen har sedan mycket lång tid tillbaka använts som vallare och försvarare av får- och boskapshjordar i Frankrike. Genom sin storlek och styrka var den väl rustad att ta upp kampen med såväl vargar som andra inkräktare, även tvåbenta. Till utbredd nytta kom briarden efter franska revolutionen på 1700-talet, då de grevliga domänerna delades upp i små oinhägnade jordstycken. Briarden har en mycket utvecklad instinkt och förmåga att hålla sin flock samlad. Denna instinkt, som fortfarande finns kvar gör briarden till en lojal samarbetspartner.

Under första och andra världskriegen användes briarden av den franska armén som ammunitionsbärare och i Röda Kors-tjänst. Med hjälp av sin utomordentliga hörsel och sin goda näsa spårade den lätt upp sårade soldater och visade sjukvårdare till dem. Det har sagts att varje sårad soldat som påträffades av en briard fick hjälp.



Briarden är en utmärkt allroundhund och aktiv inom vallning, lydnad, nosework, bruks, tjänstehund, agility, rallylydnad, drag, specialsök, heelwork to music och som familjehund o.s.v.

Kompendiet bygger på rasens originalstandard från Frankrike
FCI-standard fastställd av FCI General Committee 2008-11-04 (senaste uppdateringen)
FCI-standard på franska publicerad 2009-01-23
Senaste översättning fastställd av SKK:s Standardkommitté 2010-03-23

Standard för Briard

Ursprungsland/hemland	Frankrike
Användningsområde	Vall- och vakthund
FCI-nummer	113
FCI-klassifikation	Grupp 1, sektion 1, med arbetsprov

Bakgrund och ändamål samt rashistorik

Briarden var länge känd under namnet Chiens de Berger Francis de Plaine (vallhundar från slätten). Det är i abbé Roziers bok från 1809, Cours complet d'agriculture ("Allt om jordbruk"), som rasen kallades chien de Brie för första gången.

Briard har tagits fram och valts ut för sin förmåga att föra och försvara boskapshjordar. Rasen användes också av den franska armén under de två världskrigen som bl.a. bevaknings- och sjukvårdshund med uppgift att söka sårade på slagfältet.

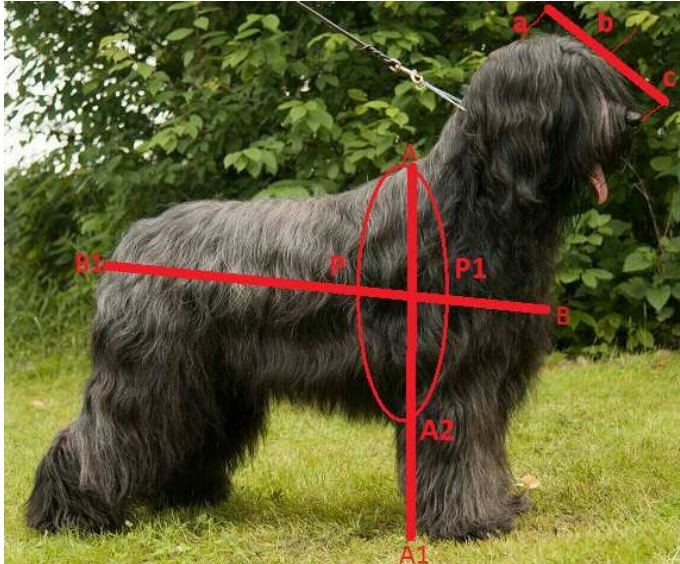
Helhetsintryck

Rasen ska vara robust, smidig, muskulös och välproportionerlig, livlig och uppmärksam.



Viktiga måttförhållanden

Briard skall ha normala proportioner. Kroppslängden mätt från skulderleden till sittbensknölen skall något överstiga mankhöjden. Huvudet skall vara långt: 2/5 av mankhöjden. Skallens bredd skall något understiga halva huvudets längd. Skallen och nospartiet skall vara lika långa.



Viktiga mått

A – A1 Mankhöjd, A – A2 Bröstdjup B – B1 Kroppens längd (från bröstbenet till sittbensknölen), P – P2 Bröstkorgens omkrets.

a – c Total längd av huvudet (från nackknölen till slutet på nosen), a – b Skallens längd (från nackknölen till linjen som förbinder de inre vinklarna i ögonvrån), b – c Nospartiets längd

Uppförande och karaktär

Rasen skall ha en balanserad mentalitet och varken vara aggressiv eller rädd. Den ska vara läraktig och modig.



Kommentarer

Briarden är som fullvuxen en stor, livlig och dynamisk hund. Med socialisering, miljöträning och rätt uppfostran under det första levnadsåret blir briarden en hund med bra självförtroende och mentalt stabil. Briarder är nyfikna och uttrycker ofta ”-Jaha, det här har jag aldrig provat, det testar vi.” Briarden kan vara något reserverad mot främlingar men den skall inte vara skygg. Briarder som visar stor rädsla, aggressivitet eller agerar lömskt är inte rastypiska.



Huvud

Huvudet skall vara kraftigt och långt. Det skall vara försett med skägg, mustascher och ögonbryn som lätt skuggar ögonen. Sett från sidan skall skallpartiets och nosryggens linjer vara parallella.



Skallparti

Skalle

Skallpartiet skall vara kraftigt och endast lätt rundat från sidan sett.

Stop

Stopet skall vara markerat och vara placerat mitt emellan nackknöl och nosspets.

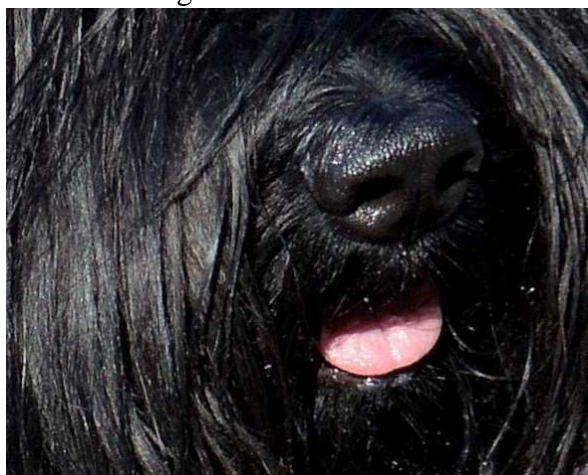
Kommentarer

Skallpartiet skall vara lika långt från nackknöl till stop som avståndet från stop till nosspets. Pannan skall vara mycket lätt rundad. Huvudets längd i förhållande till mankhöjd skall vara 1:2,5. Exempel: Huvudlängd 24 cm Mankhöjden 60 cm. Huvudet skall ha tydlig könsprägel.

Ansikte

Nostryffel

Nostryffeln skall vara kraftig med vida näsborrar. Den skall alltid vara svart utom hos hundar med blå pälsfärg där nostryffeln skall vara blå eller blåaktig.



Nosparti

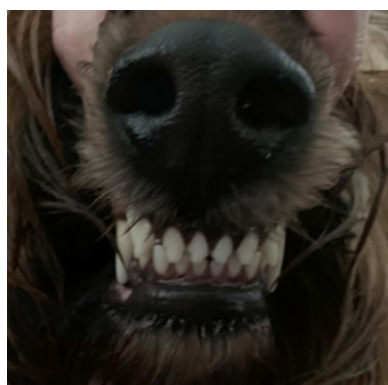
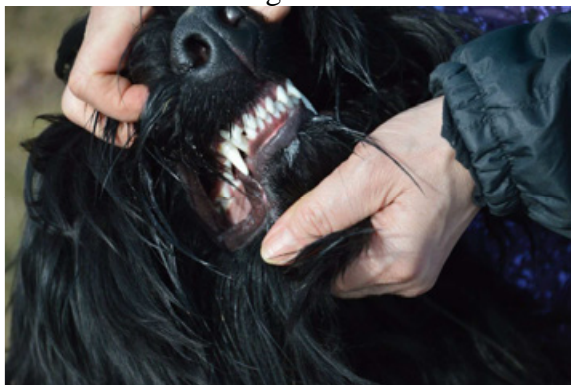
Nospartiet skall vara tämligen fyrkantigt. Det skall vara kraftigt, tillräckligt brett och det får aldrig vara spetsigt. Nosryggen skall vara rak.

Läppar

Läpparna skall sluta väl an.

Käkar/tänder

Käkarna skall vara kraftiga och tänderna vita. Saxbett.



Kommentarer

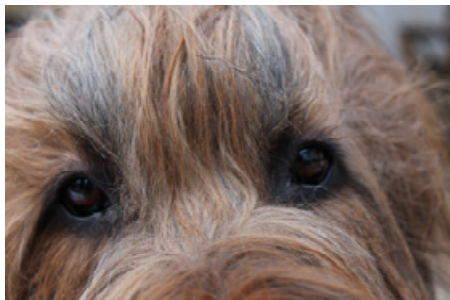
Tångbett accepteras.

Ögon

Ögonen skall vara ovala. De skall vara placerade horisontellt, vara väl öppna, tämligen stora och mörka. Hos blå hundar får ögonen vara något ljusare.

Kommentarer

Briardens rätta uttryck förstörs avsevärt om hunden har mycket små ögon, mandelformade eller sneda ögon, eller ljusa ögon. De mörka ögonen är viktiga, även på en fawnfärgad briard.



Fawn med utmärkt mörka ögon



Svart med mörkt bruna ögon



Fawn med diskvalificerande ljusa ögon

Öron

Öronen skall vara högt ansatta, flata och täckta av lång päls. De okuperade öronen skall vara tämligen korta och inte ligga platt intill huvudet. Längden skall vara lika med eller lätt understiga halva huvudets längd.

Kuperade öron, i länder där detta är tillåtet, skall bäras upprättstående och varken vara riktade utåt eller inåt.

ÖRONKUPERING ÄR FÖRBJUDEN I SVERIGE



Hals

Halsen skall vara muskulös och väl ansatt i skuldrorna.

Kommentarer

Halsens längd skall vara densamma som huvudets totala längd.

Kropp

Rygg

Ryggen skall vara plan och stark.

Ländparti

Länden skall vara kort och fast.

Kors

Korset skall vara föga sluttande och något rundat.



Kommentarer

Två Briarder med utmärkt hals, rygglinje, länd och kors.

Bröstkorg

Bröstkorgen skall vara bred, lång och nå ända ner till armbågarna. Revbenen skall vara väl välvda.

Svans

Svansen skall vara okuperad, bäras lågt, nå minst till hasspetsen, och inte bäras snett. Spetsen skall bilda en J-formad krok. I rörelse får svansen inte bäras högre än rygglinjen.



Kommentare

Två Briarder med utmärkt J-krok.

Två hanar och två tikar av utmärkt kvalitet visas nedan



Extremiteter

Framställ

Helhet

Framstället skall vara väl musklat med kraftig benstomme samt parallellt och lodrätt ställt.

Skulderblad

Skulderbladen skall vara snedställda, välvinklade, medellånga och ligga väl an mot bröstkorgen.

Armbåge

Armbågarna skall varken vara utåt- eller inåtriktade.

Underarm

Frambenen skall vara raka och muskulösa.

Mellanhand

Mellanhänderna skall vara svagt sluttande från sidan sett.

Framtassar

Framtassarna skall vara kraftiga, runda och vara riktade framåt.

Klorna skall alltid vara svarta (utom hos hundar med blå pälsfärg) och trampdynorna skall vara hårda. Tårna skall vara knutna och väl välvda.

Bilderna nedan visar korrekta framställ.



Bakställ

Helhet

Bakstället skall vara väl musklat med kraftig benstomme samt parallellt och lodrätt ställt.

Lår

Låren skall vara muskulösa.

Has/hasled

Hasorna skall vara väl vinklade och inte för låga.

Mellanfot

Mellanfötterna skall vara perfekt lodräta bakifrån sett.

Av tradition har herdarna hållit fast vid att behålla den dubbla sporren.

Sporrarna skall bilda väl skilda "tummar" med klor.

Sporrarna skall vara placerade tämligen nära tassen.

Baktassar

Baktassarna skall vara kraftiga och runda. Klorna skall alltid vara svarta (utom hos hundar med blå pälsfärg) och trampdynorna skall vara hårda. Tårna skall vara knutna.

Kommentarer

***Sporrar:** Sporrar ska helst vara så lågt placerade att de breddar tassen och förbättrar fotfästet.*

Bilden nedan visar korrekta bakställ.



Rörelser

Rörelserna skall vara jämna, smidiga och harmoniska så att hunden kan förflytta sig och utföra sitt arbete med minimal trötthet och ansträngning. Rasen skall ha en långsträckt trav med god steglängd och ett gott påskjut bak.



Päls

Pälsstruktur

Pälsen skall vara lång, lätt vågig och torr (som gethår) med någon underull.

Färg

Färgen skall antingen vara svart, fawn, fawn med sotning (lätt till måttlig) ofta med mask, grå eller blå. En varm fawnfärg kan ha ljusare nyans på ben och tassar. Den svarta, den grå och den blå pälsen kan uppvisa på samma sätt partier i ljusare nyans av sina respektive färger. Alla pälsfärger kan gråna mer eller mindre.

Kommentarer

Då färgerna hos de unga briarderna genomgår ständig utveckling och förändring (även svart och grå) kan lite ljusare toner accepteras hos hundar i junior- och unghundsklass. På en hund anmäld i öppenklass bör krav ställas på att även färgen är korrekt. (Många fawn är fortfarande ljusa vid 2 års ålder, fastän de längre fram kommer att få korrekt färg, men de ska bedömas som vuxna hundar.).

Fawn: Svart mask och svart på öronen är fullständigt korrekt så länge färgen i övrigt är övervägande fawn. D.v.s. om stickelhåren ej tar överhanden så att färgen inte blir enhetlig. Färgen hos den fawnfärgade briarden ska vara varm och enhetlig.

Fawn Charbonné: En korrekt fawn charbonné skall vara en varm fawn som utgör 4/5 av hundens längd, den resterande 1/5 har då svarta hårstrån och ger ett helhetsintryck av en fawn som verkar "beslöjad" eller "lätt skuggad". Det ska finnas balans mellan fawn och det svarta området. De kraftigt charbonnerade hundarna får inte ge intryck att vara bi-colour, alltså tvåfärgade, då färgfälten är tydligt avgränsade från varandra och ger ett intryck av att hunden bär en mörk mantel. Dessa briarder har en utbredd, jämnt blandad färg bestående av fawn-färgade hår men som domineras av svarta och gråa hårstrån. Helhetsintrycket ger då en mörk brunaktig gråtonad färg (maronnée – grisée). Den färgen är diskvalificerande och har inget med fawn charbonné att göra.

Två exempel på briarder med utmärkt fawnfärg





Svart hane



Svart tik



Svart tik med stickelhår



Ung svart hane med mycket stickelhår



Fawn-charbnée



Diskvalificerande: Mörk brunaktig gråtonad färg (maronnée grisée)

Svartfödd grå; (ej att förväxla med den blå briarden) Valpen är svart vid födelsen. Den gråa färgen blir synlig allteftersom. Slutresultatet blir en päls som är sammansatt av svarta och ljusgrå eller vita hårstrån. Pigmenteringen är densamma som hos den svarta briarden: klor nosspigel, tandkött är svarta, ögonen är mörka.

Blå: Vid födseln har valpen en grå färg. Ofta är trampdynorna rosa, klorna ljusgrå – ibland vita, nosspigeln kan vara grå. I vuxen ålder kan pälsen vara något kortare än vanligt. Speciellt på öronen. Pigmenteringen i tandköttet är ljusare, likaså nosspigeln och ögonen.



Blå valp



Blå tik

Grå, blå och svart



Storlek

Mankhöjd

Hanhund: 62-68 cm

Tik: 56-64 cm

Med en tolerans på + 2 respektive -1 cm

Fel

Varje avvikelse från standarden är fel och skall bedömas i förhållande till graden av avvikelse och dess påverkan på hundens helhet, hälsa och välbefinnande samt förmåga att utföra sitt traditionella arbete.

Allvarliga fel

- Allvarliga fel på fram- eller bakställ.
- För ljus päls.
- Päls som inte är tillräckligt lång (under 7 cm), päls som är mjuk eller ullig.

Diskvalificerande fel

- Aggressiv eller extremt skygg.
- Hund som tydligt visar fysiska eller beteendemässiga abnormiteter skall diskvalificeras.
- Stop som inte alls är markerat.
- Nostryffel som har annan färg än svart eller blå; spår av avpigmentering på nostryffel.
- Över- eller underbett där framtänderna förlorar kontakt; avsaknad av 2 P4or i underkäken eller avsaknad av 3 tänder och fler av vilket slag som helst (P1or beaktas inte).
- Ögon som är för ljusa (gula), blå ögon.
- Öron som är inrullade; ansatta för lågt, under ögonlinjen; öron som är täckta av kort päls; naturliga ståndöron.
- Svans som bärs över rygglinjen i form av ett jakthorn eller som bärs rakt upp.
- Enkla sporrar bak eller total avsaknad av sporrar bak.
- Pälsfärg som är vit, brun, mahognyfärgad; päls som är distinkt tvåfärgad; fawn med mantel; sotad fawn med sotad mantel; vit bläs, vitt på tassarna.
- Hund som under eller överskrider de i standarden angivna mankhöjderna med acceptans för + 2 cm och -1 cm.
- Förändringar av bedräglig natur, eller spår där av, framkallade av kemiska substanser eller kirurgiska ingrepp.

Endast funktionellt och kliniskt friska hundar med rastypisk konstruktion skall användas till avel.

Testiklar

Hos hanhundar måste båda testiklarna vara fullt utvecklade och normalt belägna i pungen.

Sammanfattning

Svenska Briardklubben vill med raskompendiet presentera briarden som en aktiv och livlig hund utan överdrifter. Svenska Briardklubben tycker att det är viktigt att presentera briarden som den mångfacetterade ras den faktiskt är och målet i RAS är att bibehålla en funktionell exteriör.

Förtjänster; Briardens exteriör har under senaste decenniet haft en positiv utveckling. De positiva förändringarna man kan se är att storleken på hundarna, som tidigare tenderade till att vara åt det större hållet, idag är mer inom ramen för rasstandarden både vad gäller hanar och tikar. Pälskvalitet, storlek på tänder samt bett har förbättrats.

Brister; De avvikelser från rasstandarden vi kan se förekommer är fortsatt något korta nospartier, något framskjutna skulderpartier, något ljusa ögon. Något korta svansar samt avsaknad av J-krok förekommer.

FUNKTIONELL EXTERIÖR, Utdrag från RAS rev 2004-04-28

Rasen skall ge intryck av att vara robust, smidig, muskulös och välproportionerlig med livliga och vakna rörelser.

Detaljer att uppmärksamma är;

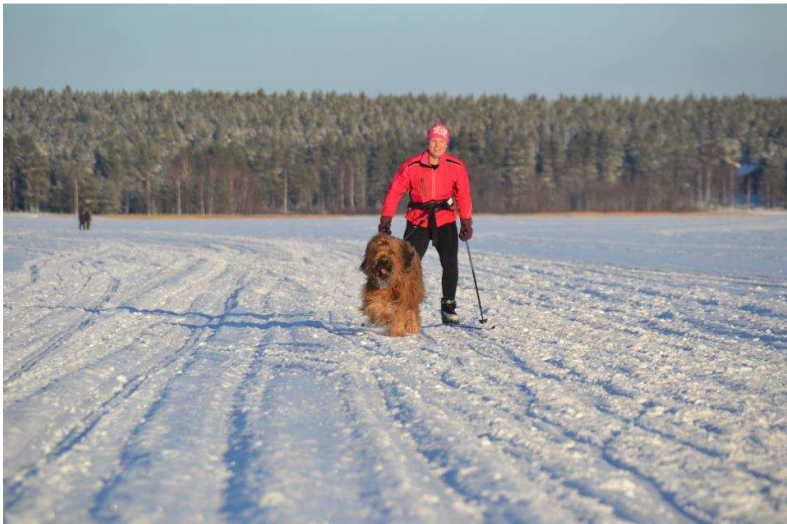
- Mankhöjd och korrekta proportioner höjd/längd
- Friktionsfria harmoniska rörelser
- Vålvinklade extremiteter. Det är viktigare att fram- och bakbensvinklarna harmoniserar med varandra än själva graden av vinkel. Ett vanligt fel är rakställda framställ i kombination med väl vinklade bakställ.
- Pälskvaliteten, mjuk eller ullig päls är diskvalificerande enligt standarden, lätt lockig päls; avsaknad av underull samt tunna hårstrån är allvarliga fel. En korrekt päls fungerar på en brukshund även om den är lång!
- Tänderna skall vara fulltaliga, kraftiga, vita och sluta perfekt ihop.
- För branta kors
- Korta svansar utan krok, svansar som bärs för högt, ringlade svansar

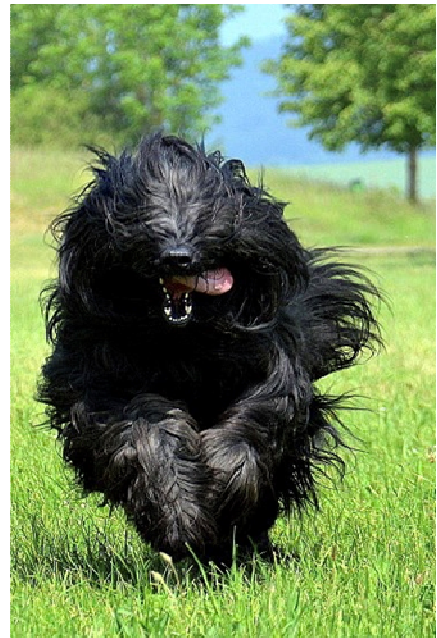
Strävan mot en ras med funktionell exteriör såsom vallhund. Tendens till uppdelning i olika typer skall motverkas.

Bildcollage

Briarder av utmärkt kvalitet som här visar sund funktion och hög arbetskapacitet.









Fotografer

Alexandra Hoff / Ewa Hansson / Ingela Holm / Eva Gren / Maria Pålsson / Melinda Martinez
Mi Nilsson / Katarina Kernehed / Pia Heldesjö / Piia Nora / Ray Olsson
Sara Borgström / Seved Andersson / Therese Sångberg / Ulrika Karlsson / Viktoria Arehult
Virpi Leskinen / Åsa Fredriksson / Janis Charbonneau / Gaby Junker / Annica Bylin /
Mariia Touronen / Jyrki Lehtinen / Aino Pikkusaari / Anja Pauer

Tecknade bilder

Chiens De Race, Le Berger De Brie, J.Herreros, edition Vecchi

Layout och redigering

Piia Nora & Anna Jonsson

På Svenska Briardklubbens uppdrag har kompendiet sammanställts av
Piia Nora, Anna Jonsson
Alla publicerade bilder/kort i kompendiet har fotografernas medgivande

Tryck

Stockholm 2019

