

# BPH - vad anser användarna

Björn Forkman & Amanda Spraggon

Institut for Veterinær og husdyrvidenskab  
Sektionen for dyrevelfærd og sygdomsbekæmpelse  
Københavns universitet

## Sammanfattning

Den generella slutsatsen för uppfödarna är att de är intresserade i BPH och mycket gärna ser att deras valpköpare använder det. För flera av raserna är det mellan 80-90% av uppfödarna som rekommenderar det, men där är stor variation, uppfödare av tax och whippet ligger kring 40-50%. Uppfödarna är något skeptiska om BPH kan ha en generell påverkan på aveln av deras ras, men många menar att de själva kan använda den. Det är mycket tydligt vilka faktorer det är som de lägger mest vikt vid, nämligen socialitet, osäkerhet/rädsla, hot/aggression och förarkontakt. Det finns däremot inget eller mycket lite intresse för lek och matintresse.

Hundägarna har huvudsakligen låtit sina hundar genomföra BPH på grund av uppfödarnas rekommendation och därför att de varit nyfikna på BPH, samt i något mindre grad därför att de planerar att använda hunden i avel. Ägarna menar att BPH väl beskriver deras uppfattning av hur hunden beter sig i vardagen, men menar inte att beskrivningen i BPH tillför mycket till träning eller vardagssituationer - kanske på grund av att de inte menar att de har lärt sig särskilt mycket nytt av BPH beskrivningen. Detta gäller för både de som har haft andra hundar tidigare och de som är förstagångshundägare. Samtidigt är hundägarna entusiastiska för BPH och vill mycket gärna rekommendera det till andra.

## **Bakgrund och metod**

Rapporten beskriver erfarenheter och hållningar till Beteende- och personlighetsbeskrivning hund (BPH). Den innehåller inte information om hur valid BPH är utan försöker i stället redovisa hur de respektive uppfödare och hundägare uppfattar BPH, samt vilken nytta de har av den. (För information om BPHs validitet och struktur hänvisar vi till en ny artikel av Svartberg (2021).)

Undersökningen grundar sig på enkäter som genom SKKs försorg har skickats ut till både ägare och uppfödare till 13 olika raser, en för varje FCI grupp, samt två extra raser (fransk bulldog och cavalier king charles). Bara raser med minst 100 beskrivna hundar blev inkluderade. Alla uppfödare till de relevanta raserna kontaktades (Appendix 1), medan endast de hundägare som har genomfört BPH de senaste 5 åren blev kontaktade (Appendix 2). Enkäterna skickades ut två gånger till samma individer för att maximera antalet respondenter. Besvarelsen var fullständigt anonyma. Bortsett från frågor som direkt handlar om BPH ställdes också frågor till hundägarna som kan användas för en personlighetsbeskrivning av hunden (MCPQ; Ley et al 2009)

Alla FCIs rasgrupper finns representerade i enkäten. Där är också en kategori "Annan" eftersom uppfödare ibland bytt ras, eller av annan anledning vill ange en alternativ ras.

## **Uppfödarna**

Som ses i tabell 1 så varierar antalet respondenter för varje ras kraftigt, Stor försiktighet bör användas när man tolkar resultat för eventuella rasskillnader för raser med få uppfödare representerade i enkäten. Den totala svarsfrekvensen för uppfödarna var 15%.

Om BPH skall användas i avel så är en central fråga hur uppfödarna uppfattar BPH, dels hur värdefullt de menar att det är för dem i deras egen avel, men också vilket inflytande de menar att BPH har på den egna rasens utveckling i stort. Som kan ses i tabell 2 så menar de flesta uppfödarna att BPH är intressant och viktigt. Samtidigt menar de att inflytandet på rasens utveckling är begränsad. I enkäten bad vi uppfödarna att kommentera sina svar, kommentarerna omkring varför de inte använder BPH i sin egen avel är mycket olika, allt från att de hellre vill använda MH till att

de inte känner att de har tillräcklig kunskap till det eller att allt för få hundar har blivit beskrivna för att det skall kunna användas.

*Tabell 1. Antal uppfödare som har svarat på enkäten för respektive ras, både uppfödare vars hundar har gjort BPH och de som inte har gjort är inkluderade.*

<b>Ras</b>	<b>Antal</b>
Annan	43
Cavalier King Charles	25
Cocker spaniel	24
Dansk-svensk gårdshund	20
Finsk lapphund	21
Fransk bulldog	16
Korthårig vorsteh	7
Labrador retriever	81
Leonberger	12
Rhodesian ridgeback	27
Shetland sheepdog	41
Staffordshire bullterrier	34
Tax	43
Whippet	25
<b>Totalt</b>	<b>419</b>

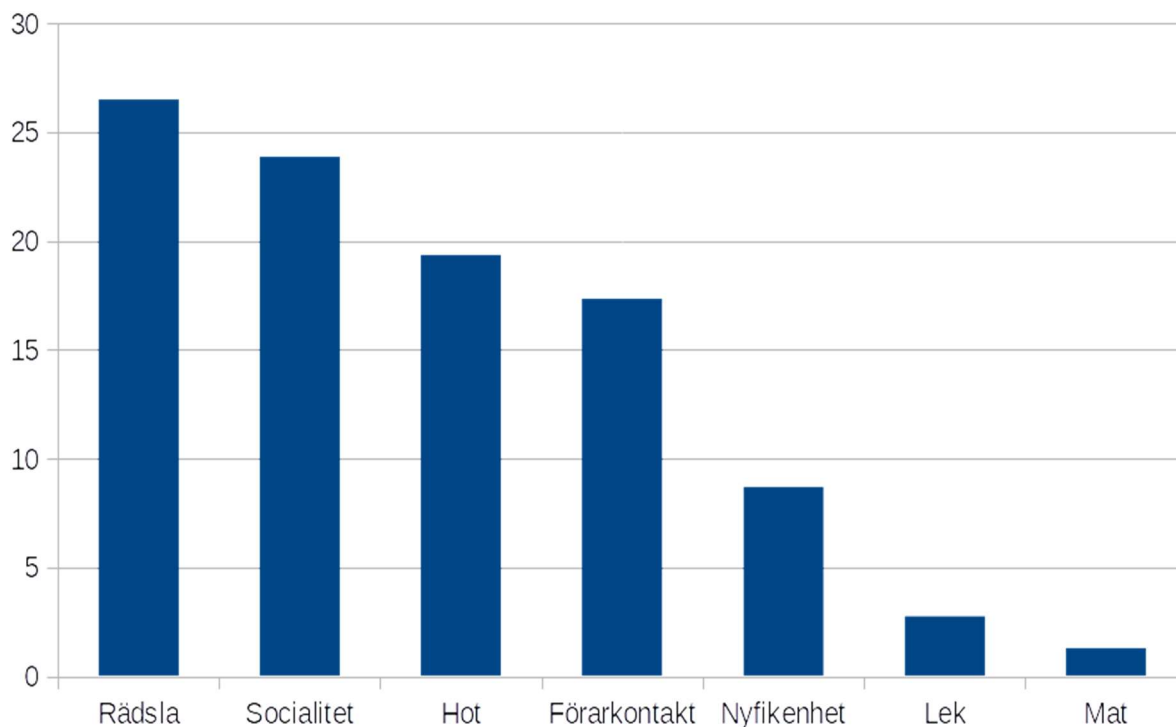
De vars hundar har gjort BPH anser inte oväntat att BPH är mer värdefullt (4.0 vs 3.5) och anser också att BPH har ett större inflytande på rasens utveckling (2.8 vs 2.2). Generellt anses BPH ha ett relativt litet inflytande på rasens utveckling. De främsta undantagen är uppfödare vars hundar har gjort BPH, av raserna rhodesian ridgeback (3.5), staffordshire bullterrier (3.3) och finsk lapphund (3.3). De uppfödare som menar att BPH betyder minst för rasens utveckling är de vars hundar inte har gjort BPH och har raserna tax (1.7) och Shetland sheepdog (1.7). Uppfödare av korthårig vorsteh var också mycket skeptiska men det är bara baserat på 2 uppfödare och är därför knappast representativ.

Tabell 2. Medeltaler för uppfödarnas svar på frågan om värdet av BPH i den egna aveln (Värde) och BPHs inflytande på den egna rasens utveckling (Inflytande), från 1 "mycket lite" till 5 "mycket".

<b>Ras</b>	<b>Värde</b>	<b>Inflytande</b>
Annan	3.7	2.3
Cavalier King Charles	4.0	2.8
Cocker spaniel	3.7	2.9
Dansk-svensk gårdshund	4.1	2.8
Finsk lapphund	4.2	3.3
Fransk bulldog	4.1	3.1
Korthårig vorsteh	3.9	2.0
Labrador retriever	3.9	2.4
Leonberger	4.3	2.9
Rhodesian ridgeback	3.8	3.4
Shetland sheepdog	3.1	2.0
Staffordshire bullterrier	4.2	3.1
Tax	3.5	2.3
Whippet	3.7	2.1
<b>Genomsnitt</b>	<b>3.9</b>	<b>2.7</b>

Nästan dubbelt så många av uppfödarna har hundar som har gjort BPH (279 uppfödare) jämför med hundar som har gjort MH (177 uppfödare). (Uppfödarna svarar på frågan om någon av deras hundar har gjort BPH respektive MH så man kan inte uttala sig om hur många hundar/uppfödare som har gjort beskrivningarna, bara om någon har gjort det.)

Figur 1. Uppfödarna blev ombedda om att välja de tre aspekter av BPH som de menar är viktigast, utan att rangordna dem inbördes. I diagrammet anges procent som angivit varje aspekt som viktigast.



Som ses i figur 1 så menar uppfödarna att de aspekter som är viktigast i BPH framförallt är rädsla/osäkerhet, socialitet, hot/aggressivitet och förarkontakt, medan där är mycket lite intresse för lek och matengagemang. Framförallt rädsla/osäkerhet är något som nämns i många av fritext kommentarena till de enskilda frågorna.

Tabell 4 visar samma värden för de enskilda raserna, också här framgår det tydligt att information om aspekterna socialitet och rädsla/osäkerhet är det som värderas högst av uppfödarna, medan matintresse och lek anses vara av mindre vikt.

Tabell 4. Uppfödarnas raser och vad som anses som viktigast. Värdena i tabellen är % av gånger som en komponent blivit vald. De röda siffrorna anger när uppfödarna av en ras anser att en komponent är mindre viktig än vad de flesta andra menar, motsvarande anger gröna siffror när uppfödare av en ras menar att en komponent är mer viktig.

	Rädsla	Social.	Hot	Förar.	Nyfiken.	Lek	Mat
Annan	29	23	22	14	9	3	0
Cavalier King Charles	20	28	9	23	14	3	2
Cocker spaniel	15	26	26	14	16	1	1
Dansk-svensk gårdshund	29	23	18	14	9	5	2
Finsk lapphund	31	23	26	15	5	0	0
Fransk bulldog	28	26	24	15	6	2	0
Korthårig vorsteh	20	20	20	15	10	5	10
Labrador retriever	25	25	15	17	12	5	1
Leonberger	32	24	21	21	3	0	0
Rhodesian ridgeback	32	17	22	21	5	3	0
Shetland sheepdog	29	30	16	12	8	5	1
Staffordshire bullterrier	34	17	20	19	6	2	0
Tax	21	30	15	21	11	2	0
Whippet	26	22	17	22	8	3	1
<b>Genomsnitt</b>	<b>27</b>	<b>24</b>	<b>19</b>	<b>17</b>	<b>9</b>	<b>3</b>	<b>1</b>

Som kan ses i tabell 5 så rekommenderar en stor eller mycket stor andel av uppfödarna BPH till sina valpköpare (inkluderade är också de som skrivit att de nämnt BPH utan att direkt rekommendera det, och de som kommenterat att de nämnt både BPH och MH).

Tabell 5. Beskriver hur stor andel (%) av uppfödarna som rekommenderar eller nämner BPH för valpköparna.

Ras	Rekom. BPH (%)
Annan	67
Cavalier King Charles	48
Cocker spaniel	54
Dansk-svensk gårdshund	85
Finsk lapphund	86
Fransk bulldog	59
Korthårig vorsteh	57
Labrador retriever	68
Leonberger	92
Rhodesian ridgeback	93
Shetland sheepdog	29
Staffordshire bullterrier	91
Tax	42
Whippet	50
Genomsnitt	<b>66</b>

## Diskussion uppfödare

Den generella slutsatsen för uppfödarna är att de är intresserade i BPH och mycket gärna ser att deras valpköpare använder det. De är något skeptiska om det kan ha en generell påverkan på aveln av deras ras, men många menar att de själva kan använda den. En möjlig förklaring kan vara att uppfödarna menar att det är allt för få (andra) som använder BPH som ett avelsinstrument och att det därför inte kan påverka rasen i stort. Det är mycket tydligt vilka faktorer det är som de lägger mest vikt vid.

Att uppfödarna är intresserade av att få ett mått både socialitet och rädsla är logiskt. Inte minst rädsla har visat sig vara en viktig bakomliggande faktor för olika beteendeproblem så som ljudkänslighet, ensam hemma problem och aggression (Storengen et al 2015, Tiira et al 2016). Det kan däremot tyckas vara lite märkligt att där inte läggs mer vikt vid nyfikenhet och lek, som har

visats vara centrala komponenter i den shyness-boldness skala som kommit fram ur MH (Svartberg & Forkman 2002).

För de flesta av svaren är där en liten skillnad mellan uppfödarna av de olika raserna. Ett undantag är i hur benägna uppfödarna är i att rekommendera valpköparna i att ta BPH där det är en mycket stor skillnad i svaren. Flera av de som är lite skeptiska nämner MH som alternativ och några menar också att de föredrar det. Ytterligare frågor till uppfödarna av tax och whippet skulle vara intressant för att kunna belysa det relativa motståndet mot BPH (lägg dock märke till att även hos de här raserna är det mellan 40 och 50% av uppfödarna som rekommenderar valpköparna att låta beskriva sina hundar i BPH.



## Hundägarna

Genomsnittsåldern på de som svarade var 49.5 år, med relativt liten skillnad mellan ägarna av de olika raserna. Yngst var ägarna av american staffordshire (40 år) och äldst var ägarna av dansk-svensk gårdshund (54 år). Av de som besvarade enkäten var en mycket stor andel kvinnor (959 kvinnor, 133 män, 7 ville inte uppge sitt kön). Jämnast var könsfördelningen för korthårig vorsteh (24 kvinnor, 11 män), och ojämast var den för Shetland sheepdog (79 kvinnor, 1 man).

Långt de flesta har haft hund tidigare (87%). Svarsfrekvensen för hundägare var 30%.

Tabell 6. Fördelningen på raser av de som besvarat enkäten

Ras	N
Annan	34
Cavalier King Charles	23
Cocker spaniel	42
Dansk-svensk gårdshund	89
Finsk lapphund	80
Fransk bulldog	46
Korthårig vorsteh	35
Labrador retriever	241
Leonberger	41
Rhodesian ridgeback	177
Shetland sheepdog	81
Staffordshire bullterrier	112
Tax	56
Whippet	42
<b>Totalt</b>	<b>1099</b>

Tabell 7. Beskriver den viktigaste faktorn till varför hundägarna lät sin hund beskrivas i BPH

<b>Varför valde du att låta din hund beskrivas?</b>	
Därför att en vän rekommenderade det	19
Därför att jag var nyfiken på BPH	269
Därför att min uppfödare rekommenderade det	278
Eftersom jag skall använda min hund till avel	212
Annan orsak:	194

Att uppfödarnas inställning till BPH är viktig för hundägarna framgår i tabell 7. Som också kan ses i tabellen är där både en generell nyfikenhet på BPH och en tanke om att det är viktigt att hunden har gjort BPH om man skall använda den till avel.

De flesta av hundägarna kände till BPH innan de gjorde den, genomsnittsvaret var 2.3 på en tregradig skala och varierade mellan 2 och 2.5 beroende på ras.

Hundägarna svarar generellt att BPH väl beskriver hur deras hund är i vardagen (tabell 8), och där är mycket liten skillnad mellan ägare av olika raser när det gäller den frågan. Eftersom ägarna menar att de känner hundarnas reaktioner i vardagen är det då kanske logiskt att ägarna menar att de egentligen inte har lärt sig särskilt mycket om hunden i BPH, något som också syns i tabellen.

*Tabell 8. Respondenternas svar på frågorna om BPH resultaten stämmer med hundens beteende i vardagssituationer och om de lärt sig något nytt genom att genomföra BPH (bägge på en femgradig skala)*

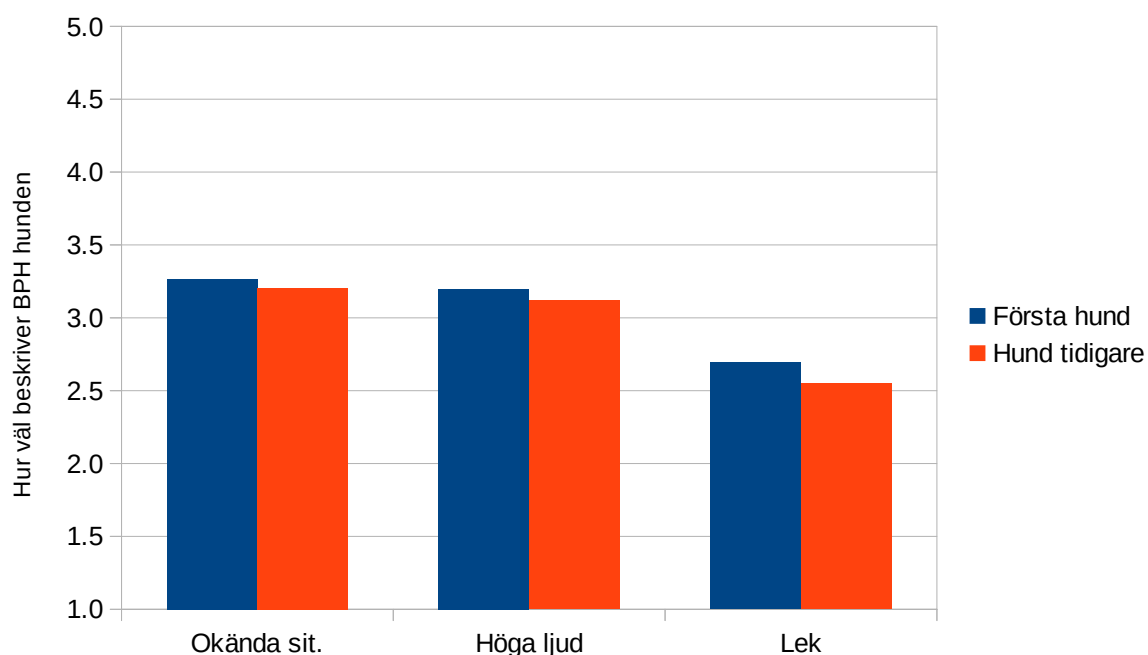
<b>Ras</b>	<b>Stämmer</b>	<b>Lärt något nytt</b>
Annan	4.1	2.2
Cavalier King Charles	4.0	2.2
Cocker spaniel	4.3	2.8
Dansk-svensk gårdshund	4.1	2.3
Finsk lapphund	3.9	2.7
Fransk bulldog	4.3	2.5
Korthårig vorsteh	4.2	2.6
Labrador retriever	4.2	2.8
Leonberger	4.2	2.8
Rhodesian ridgeback	4.0	2.7
Shetland sheepdog	4.0	2.5
Staffordshire bullterrier	4.0	2.7
Tax	4.1	2.6
Whippet	4.2	2.4
Genomsnitt	4.1	2.6

Det stora flertalet av respondenterna haft hund tidigare så kunde en hypotes vara att det framför allt är nya hundägare som kan lära sig något nytt genom BPH (tabell 9), det verkar emellertid inte vara tillfället. Som kan ses i tabellen så är där ingen skillnad mellan de som har haft hund tidigare och de som inte har haft det. Resultaten som redovisas i tabell 9 visar att hundägare har vars hundar har genomfört BPH mycket gärna vill rekommendera BPH till andra hundägare.

Tabell 9. Effekten av att ha haft hund tidigare på om man kände till BPH sedan tidigare (3 gradig skala), om respondenten tycker att BPH beskriver hunden väl, om de har lärt sig något nytt och om de har haft nytta av BPH resultaten i träning och/eller umgänge med hunden, och slutligen om de vill rekommendera BPH till andra (alla på fem gradiga skaler)

Haft hund	N	Kände till	Beskriver	Lärt nytt	Nytta	Rekommenderas
Ja	960	2.4	4.1	2.6	2.5	4.4
Nej	139	2.0	4.1	2.6	2.4	4.2

Figur 2 visar hur hundägarna menar att hundarnas beteende beskrivs av BPH för tre olika aspekter i vardagen: reaktionen på okända situationer, reaktionen på höga ljud och slutligen tendens att leka med människor. Där är en tydlig skillnad mellan hur väl respondenterna menar att BPH beskriver hunden i vardagen (tabell 9) och hur väl den beskriver de enskilda aspekterna.



Figur 2 Beskriver hur respondenter som har haft eller inte har haft hund tidigare värderar att BPH beskriver hundens beteende i tre olika situationer.

*Tabell 10. Spearman korrelation mellan hundarnas personlighetsdrag och dels den nytta man menar att man kan ha av BPH och hur väl man menar att BPH beskriver hunden (värdet som anges i tabellen är sannolikheten att resultatet är slumpmässigt, de fetmarkerade värdena är de som är statistiskt säkra)*

Personlighetsdrag	Nytta (p)	Beskriver väl (p)
Extraversion	0.9	<b>0.001 (-)</b>
Självsäkerhet	0.3	0.14
Träningsfokus	0.9	0.21
Socialitet	0.6	0.62
Neuroticism	<b>0.03 (-)</b>	<b>0.046</b>

En möjlighet är att hundens personlighet påverkar hur sannolikt det är att BPH ger ett nytt eller rättvisande resultat. I tabell 10 visas korrelationen mellan den uppfattade nyttan av BPH och fem olika personlighetsdrag hos den relevanta hunden, samt hur väl ägaren menar att BPH beskriver hunden. Grovt sagt kan man säga att hundägare med nervösa hundar tycker att BPH beskriver hunden väl men inte att de har haft mycket nytta av BPH. Hundägare med ”framåt”, ”utåtriktade” hundar tycker inte att BPH beskriver hunden väl.

## **Diskussion hundägare**

Hundägarnas positiva inställning till BPH är tydlig i besvarelsen till om de vill rekommendera andra att ta BPH. Det kan verka märkligt när man ser på att de inte i någon nämnvärd utsträckning har lärt sig något nytt eller uppfattar att de kan använda resultaten från BPH i sitt umgänge med hunden eller i träning. En möjlig förklaring är att det kan kännas bra för den enskilde hundägaren att få en bekräftelse på att hunden är så som hon/han uppfattar hunden i vardagen. Ytterligare en möjlig anledning till varför hundägarna rekommenderar att andra gör BPH kan vara att de menar att det på sikt kan användas i avel. Resultatet visar också på en inneboende motsättning. Ambitionen är att BPH skall beskriva hunden så som den beter sig i vardagen, men av nödvändighet betyder det att under förutsättning att hundägaren känner sig hund kommer BPH för de flesta inte att tillföra mycket ny kunskap.

Erfarenheten av att tidigare haft en annan hund påverkar inte hur mycket nytt som man menar att man kan lära sig av BPH, om man kan använda det i vardagen eller om man vill rekommendera det till andra.

## Referenser

- Ley, J. M., Bennett, P. C., & Coleman, G. J. (2009). A refinement and validation of the Monash Canine Personality Questionnaire (MCPQ). *Applied Animal Behaviour Science*, 116(2–4), 220–227. <https://doi.org/10.1016/j.applanim.2008.09.009>
- Storengen, L. M., & Lingaas, F. (2015). Noise sensitivity in 17 dog breeds: Prevalence, breed risk and correlation with fear in other situations. *Applied Animal Behaviour Science*, 171, 152–160. <https://doi.org/10.1016/j.applanim.2015.08.020>
- Svartberg, K. (2021). The hierarchical structure of dog personality in a new behavioural assessment: A validation approach. *Applied Animal Behaviour Science*, 16.
- Svartberg, K., & Forkman, B. (2002). Personality traits in the domestic dog (*Canis familiaris*). *Applied Animal Behaviour Science*, 79(2), 133–155. [https://doi.org/10.1016/S0168-1591\(02\)00121-1](https://doi.org/10.1016/S0168-1591(02)00121-1)
- Tiira, K., Sulkama, S., & Lohi, H. (2016). Prevalence, comorbidity, and behavioral variation in canine anxiety. *Journal of Veterinary Behavior*, 16, 36–44. <https://doi.org/10.1016/j.jveb.2016.06.008>