



2017-10-05

*”Cane corso är en väktare av egendom, familj och boskap. Rasen är synnerligen rörlig och lättlärd. Förr i tiden användes den till att driva boskap och till jakt på högvilt.”*

*Ur rasstandard för cane corso*

Till

Ras- och Avelsföreningen för Cane Corso

SKKs Kommitté för hundars mentalitet, KHM, har tillsatt en arbetsgrupp vars uppgift är att hitta verktyg för klubbarnas praktiska användning av BPH, Beteende- och personlighetsbeskrivning hund. Cane corso har 2017-09-27, totalt 202 stycken beskrivna individer, vilket indikerar ett stort intresse för mentala frågor bland såväl uppfödare som enskilda hundägare. *Notera att det endast är de svenskfödda hundarna som ingår i SKK Avelsdatas statistiksammanställning för BPH. I detta dokument redovisas stapeldiagram såväl för svenskfödda som importerade hundar.* Stapeldiagrammen finns inte publicerade i SKK Avelsdata.

Kommittén för hundars mentalitet, KHM, har tagit ett beslut om att samtliga hundraser med fler än 200 beskrivna individer ska få en mer utförlig redovisning av resultaten än vad som återfinns på SKK Avelsdata. Dokumentet avser att stötta och inspirera special- och rasklubbarna. Har ni i klubben andra förslag/idéer hur kommunikationen mellan klubben och SKK/KHM ifråga om BPH skulle kunna se ut? Har ni frågor/tankar i övrigt kring BPH är ni välkomna att höra av er!

*Vi uppskattar om analysen görs tillgänglig för medlemmar och andra intresserade, t ex genom publicering på klubbens hemsida.*

SKK publicerar samtliga rasers 200-analyser på [skk.se/bph](http://skk.se/bph), i Hundrasguiden och på Köpa Hund.

Med vänlig hälsning

e.u. Curt Blixt, Helena Frögéli, Åsa Lindholm – arbetsgruppen BPH som verktyg



## **SAMMANSTÄLLNING AV BPH-RESULTAT FÖR CANE CORSO**

Det läggs idag stor vikt vid våra hundars mentalitet. Det är ett prioriterat område för Svenska Kennelklubben och arbetet med mentalitetsfrågor är delegerat till Kommittén för hundars mentalitet, KHM.

KHM bildades 2009. Ett av de första uppdragen blev utvecklingen och etableringen av Svenska Kennelklubbens egen mentalbeskrivning Beteende- och personlighetsbeskrivning hund, BPH. Beskrivningen är utformad för att passa alla hundar oavsett ras.

Ett av de uttalade syftena med BPH är att den ska fungera som ett avelsverktyg, det vill säga förmedla information om hundars mentalitet som gör det möjligt för uppfödarna att både utvärdera kullar och selektera för önskade egenskaper vid valet av avelsdjur. KHM ser det därför som mycket angeläget att de som kan ha nytta av beskrivningen ur detta perspektiv också förstår att tolka och använda sig av den information som beskrivningen samlar.

KHM har beslutat att alla hundraser med över 200 individer beskrivna ska få en utförlig genomgång av resultaten. Vid 500 beskrivna hundar kommer KHM att göra en arvbarhetsskattning för rasen baserad på BPH.

I dokumentet finns en genomgång av hur BPH-data redovisas på SKK Avelsdata. Det finns också stapeldiagram som med större tydlighet visar spridningen för hundarnas reaktioner i de olika momenten. Vidare görs en reflektion över de beteenden/värden som den aktuella rasen uppvisar.

## **SPINDELDIAGRAM och STAPELDIAGRAM**

Utifrån BPH-beskrivningen för hundarna redovisas BPH-protokollets observationer i spindelarmar i ett spindelagram. Värt att uppmärksamma är det faktum att värdena (ex 2, 2,5 etc) i spindelagrammet *inte är desamma som de faktiska värden hundarna fått i protokollet, utan grundar sig på matematiska beräkningsmodeller* (exakt hur de matematiska formlerna ser ut för varje spindelarm redovisas på SKK Avelsdata under informationsknappen).



Resultaten från alla hundar i rasen som deltagit i BPH läggs samman i ett spindeldiagram. Därigenom fås ett medelvärde för varje spindelarm. Ett medelvärde kan dock bestå av summan av hundar som är ytterligheter åt båda håll, det vill säga ett antal hundar som befinner sig högt på skalan sammanslagna med hundar som ligger lågt. I praktiken kan det vara så att endast ett fåtal hundar (eller rentav ingen hund alls) befinner sig på just medelvärdet. Det är ju så att om tio hundar beskrivs och fem får värdet 1 och fem stycken får värdet 5 så blir medelvärdet 3 ( $5 \times 1 + 5 \times 5 = 5 + 25 = 30 / 10 = 3$ ). Men medelvärde 3 kan även erhållas om de tio hundarna bara rör sig mellan ex värdena 2,5 och 3,5. Medelvärdet som spindeldiagrammet visar ger oss alltså *inte* information om variationen i rasen men i de flesta fall får vi ändå en rimlig och hyfsat adekvat bild av populationen. Det förutsätter dock att det finns ett tillräckligt antal hundar beskrivna. För en någorlunda säker analys brukar man säga att det fordras minst 40 hundar (varav minst 15 tikar och 15 hanar bör ingå) från olika linjer och släkter/familjer. Ju fler hundar, desto bättre underlag finns för att få en bild av rasen. Men som vi förstår av ovanstående måste även variationen inom rasen alltså studeras.

*I detta dokument visas just den spridning som finns inom beskrivna hundar av rasen i stapeldiagram. Svenskfödda hundar har blå staplar och importörer har röda staplar. De värden som redovisas i stapeldiagrammen är omräknade enligt samma modeller som spindeldiagrammens armar. Genom att addera med 1 undviker vi att hundar hamnar på 0, endast de hundar som har avbrutit ett eller flera moment får 0. Det innebär att hundar som i protokollet fått "0" för att de inte uppvisar ett beteende i stapeldiagrammet har värde "1", precis som i spindeldiagrammet. Det medför att spindeldiagrammet blir lättare att läsa i och med att inte flera armar ska trängas ihop i centrum. Ett lågt värde anger att hunden/hundarna visat det aktuella beteendet i liten grad eller under kort tid, ett högt värde följaktligen att hunden/hundarna visat hög grad av beteendet eller uppvisat det under längre tid. Antalet hundar redovisade i stapeldiagrammen varierar beroende på att moment/hundar kan ha avbrutits längs banan.*

Notera att spindeldiagrammen och stapeldiagrammen för beskrivningen har en skala från 1 till 5, undantaget är stapeldiagrammen för den sammanfattande beskrivningen (sidan 21-24) som har skalan 0 till 4.



## **SAMMANFATTANDE BESKRIVNING**

När beskrivningen är genomförd informerar beskrivaren hundägaren/föraren om hur hunden har agerat under de olika momenten och gör en sammanfattande beskrivning, se sid 20. Den är beskrivarens subjektiva uppfattning men forskning har visat att den många gånger fyller ett värde och ofta fångar väsentliga delar av en hunds känslor och personlighet.

Den "Sammanfattande beskrivningen" anger om hunden är: Arg, Energisk, Glad i främmande människor, Lekfull, Ljudlig, Nyfiken, och om den har en Positiv attityd och är Trygg. En skala i form av fem steg från inte alls (0) till mycket (4) används. Ett lågt värde innebär att hunden visar egenskapen i liten utsträckning medan ett högt värde innebär att hunden i hög grad uppfyller definitionen. Beskrivaren sätter ett kryss i den ruta som upplevs bäst överensstämma med hunden under beskrivningen.

## **SKK AVELSDATA**

I e-tjänsten SKK Avelsdata, [www.skk.se](http://www.skk.se), finns resultaten från BPH (utom stapeldiagrammen som endast finns i detta dokument) för svenskfödda hundar redovisade på såväl populations- som individnivå. Här återfinns spindeldiagram, medelvärden, sammanfattande beskrivning m m. Tjänsten SKK Avelsdata är kostnadsfri.



## BPH-ÖVERSIKT CANE CORSO

BPH-översikten (tabellen nedan, daterad 2017-09-27) redovisar antalet cane corso som fötts under ett år och hur många av dessa (svenskfödda) som har genomfört BPH och om de deltagit med eller utan skottmomentet, om de har avbrutit beskrivningen osv.

*Observera att sammanställningen är fördelad per födelseår och inte på beskrivningsår. Det medför att sammanställningen förändras så snart någon ny hund har beskrivits.*

Sammanställning per år	2007	2008	2009	2010	2011	2012	2013	2014	2015	2016	2017	Totalt för 2007-2017
Antal födda	195	174	273	185	211	281	131	155	246	254	174	2 279
Antal starter BPH	3	2	3	9	22	49	17	35	36			176
varav genomförda BPH	3	2	3	8	22	45	17	32	35			167
Med skott	3	2	3	8	22	44	17	32	35			166
varav - hanar	3	2	1	2	10	19	10	11	13			71
varav - tikar	0	0	2	6	12	25	7	21	22			95
Utan skott	0	0	0	0	0	1	0	0	0			1
varav - hanar	0	0	0	0	0	1	0	0	0			1
varav - tikar	0	0	0	0	0	0	0	0	0			0
Ägaren avstår skott	0	0	0	0	0	3	1	1	1			6
Beskrivaren avbryter	0	0	0	0	0	1	0	0	0			1
Ägaren avbryter	0	0	0	1	0	2	0	3	1			7
Oacceptabelt beteende	0	0	0	0	0	0	0	0	0			0
Fördjupad genomgång	0	0	0	0	0	0	0	1	0			1

Av tabellen ovan (daterade 2017-09-27) framgår att av de cane corso som fötts under perioden 2007-2015 har knappt 9.5 % deltagit på BPH. Utöver de svenskfödda har även 27 importerade hundar deltagit på BPH.

Sammanställningen i tabellen visar att sammanlagt totalt 7 st svenskfödda cane corso avstår skottmomentet. En av dessa är anmäld till BPH utan skott ("Utan skott"), för de sex resterande har föraren under banans gång valt att avstå skottmomentet ("Ägaren avstår skott").

Cirka 4.5 % av svenskfödda cane corso fullföljer inte beskrivningen. Siffran är något högre än för samtliga BPH-beskrivna hundar oavsett ras.

*"Fördjupad genomgång"* – I protokollet för den sammanfattande beskrivningen finns möjlighet för beskrivaren att göra en fördjupad genomgång. Det kan t ex vara i de fall hunden under eller i samband med BPH uppvisar ett beteende som av beskrivaren bedöms angeläget att åtgärda. Det kan vara av hänsyn till hundens eget välbefinnande, omvärldens krav på samhällsanpassade hundar eller gällande lagstiftning. Framför allt är det överdrivna rädlereaktioner eller stor aggressivitet som påkallar åtgärder. För cane corso har en (1) hund noterats för fördjupad genomgång pga. rädsla.



## BETEENDEGRUPPER GER EN ÖVERGRIPANDE BILD

I protokollet, precis som i spindeldiagrammet, hänförs de beteenden hunden uppvisar till olika beteendegrupper. Dessa är identifierade med en färgkodning:

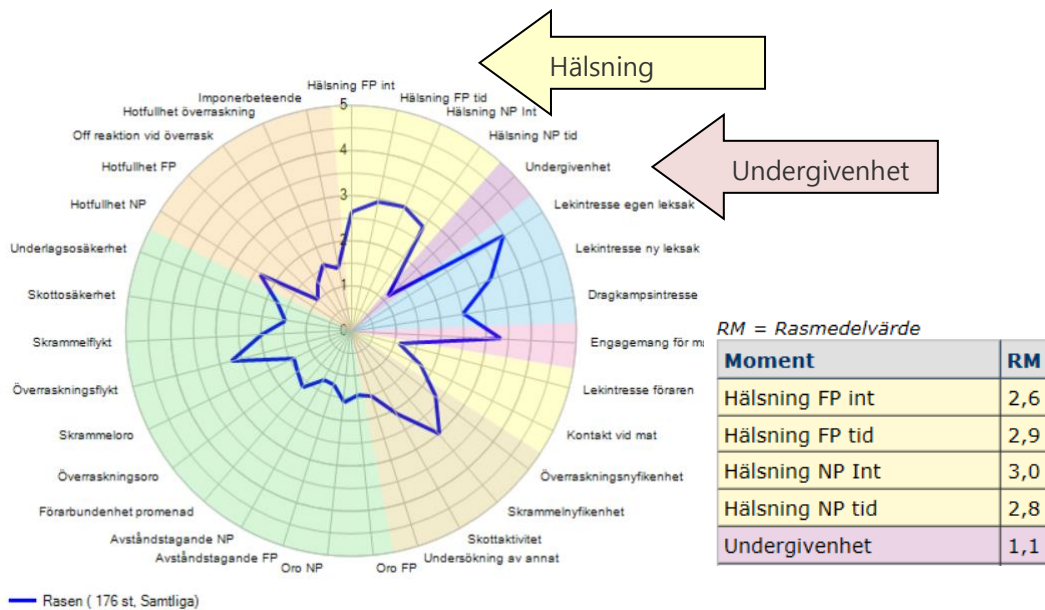
- Hälsning (socialitet) – gul.
  - Inkl undergivenhet - lila
- Lekintresse – blå
  - Inkl förarkontakt - gul
- Engagemang för mat – rosa
  - Inkl förarkontakt - gul
- Nyfikenhet – beige/oliv
- Rädsla/osäkerhet – grön
- Hotfullhet/aggressivitet – orange/brun

Syftet med indelningen i beteendegrupper är att få en sammanhängande redovisning av de sekvenser i momenten där hunden uppvisar beteenden som hänger ihop. I t ex beteendegruppen *hälsning* hämtas information från moment 1 och 6 etc.



## HÄLSNING (Socialitet) (inkl undergivenhet)

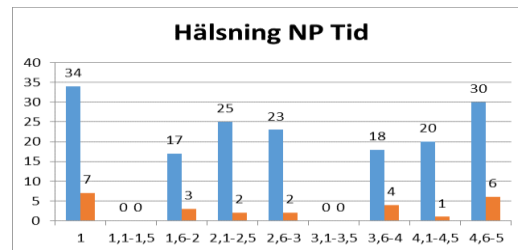
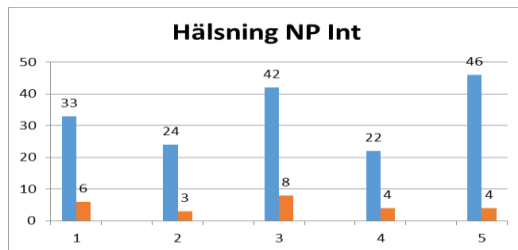
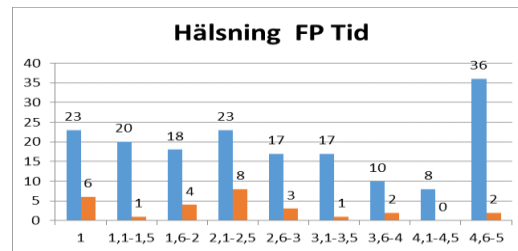
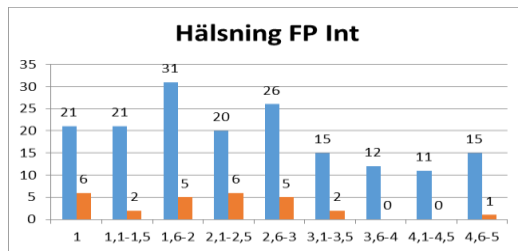
Hälsning ger en uppfattning om hur social hunden är gentemot främmande människor. Här beskrivs hundens kontaktbenägenhet, hur ivrigt och länge den hälsar, om den kanske är mycket undergiven. Hur intresserad en hund är av människor den inte känner och dess agerande vid ett möte är delvis beroende på rastillhörighet men också på individens egen personlighet. Raser som avlats för ett självständigt arbete visar kanske inte samma engagemang i kontakten med människor som de raser där ett bra samarbete varit en förutsättning för att hunden ska fungera väl inom sitt område. En hunds egna erfarenheter, positiva såväl som negativa, spelar också in.



FP= främmande person (Moment 1) NP= närmande person (Moment 6)

Den information som ligger till grund för beteendegruppen *hälsning* hämtas från beskrivningens moment 1 och moment 6. I moment 1 hälsar hunden på en *främmande person*, i moment 6 gäller det för hunden att omvärdera intrycket av en människa som först uppträtt förklädd och kanske en aning skrämmande, men som sedan demaskeras och tar kontakt med hunden.

För cane corso kan vi se att rasens medelvärde för hälsning ligger på ca 2.8. Värdet indikerar en hundras som hälsar med viss intensitet och under relativt begränsad tid. I den subjektiva, sammanfattande beskrivningen (se sid 21) som görs vid beskrivningens slut ligger omdömet för hur "*glad i främmande människor*" rasen är i hälsningssituationen på en liknande nivå.



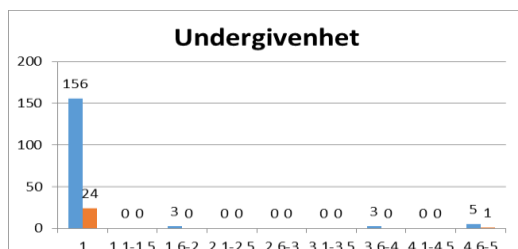
Beräkningsmodellen för Hälsning NP Intresse medger endast heltal

x-axel=beräknat spindelvärde  
y-axel=antal hundar

FP= främmande person (Moment 1) NP= närmande person (Moment 6)

Studerar man stapeldiagrammen ovan är det tydligt att variationen är påtaglig inom rasen och spridningen är relativt jämt fördelad. Ett antal hundar hälsar inte alls (vilket ger värde 1 enligt beräkningsmodellen). I moment 1, *främmande person*, ligger majoriteten av hundarnas hälsningsbeteende på skalornas nedre hälft. Tiden för hälsning på främmande person visar en jämn fördelning men notera särskilt den höga stapeln för maxvärdet 4,6-5. Värdet indikerar en hund som vill umgås under längre tid, dvs hälsar aktivt under momentets hela fasen. En någorlunda liknande spridning syns för hälsningen i moment 6, *närmande person*, men här finns ett större antal hundar som hälsar med högre intensitet. Det skulle kunna förklaras av att hundarna upplevt en känsla av osäkerhet när den närmande personen går emot dem, något som förbyts i lättnad när personen demaskeras.

För de 27 importhundarna förefaller intresset för hälsning i stort sett följa mönstret för den svenskfödda populationen. Dock är det färre som hälsar under lång tid på den främmande personen. Antalet beskrivna importerade hundar är lågt varför resultaten bör tolkas med viss försiktighet.



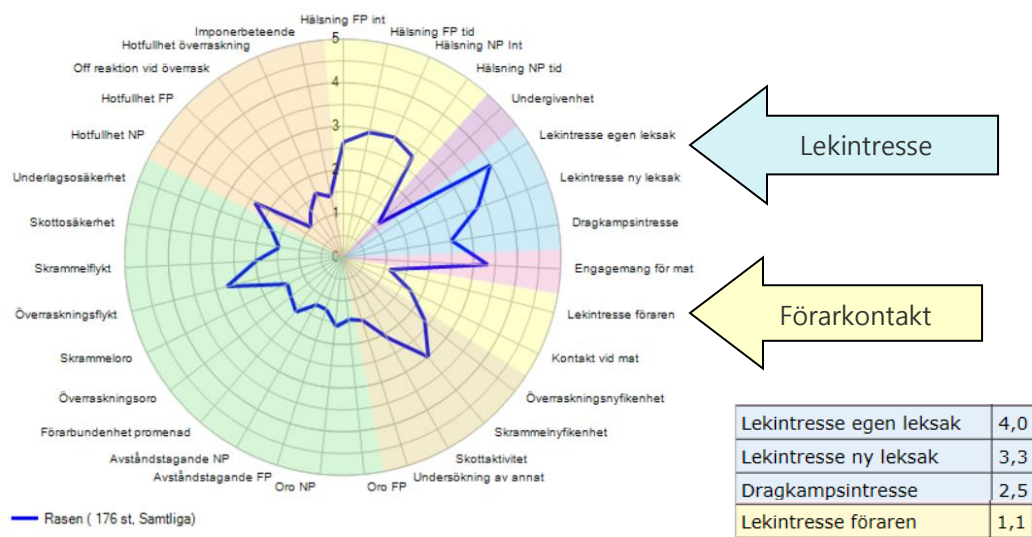




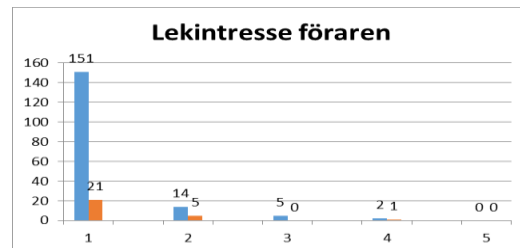
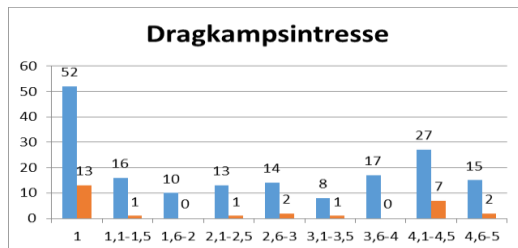
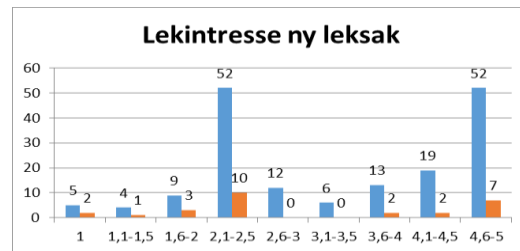
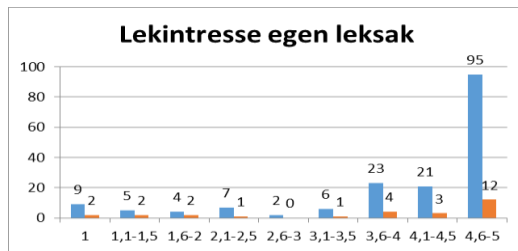
Ett fåtal hundar visar tecken på *undergivenhet*. Undergivenhet kan ses som ett uttryck för litenhet och ofarlighet i syfte att avvärja en annan, potentiellt farlig, individ. Den undergivna attityden kan även ses som en vilja att bli accepterad och omhändertagen av den andra parten. För hundar som ligger på diagrammets högsta värde *kan* undergivenheten utgöra ett utslag av oro/osäkerhet. Undergivenheten kan i dessa fall vara en strategi som hunden väljer för att hantera situationen vid t ex hälsning.

### **LEKINTRESSE (inkl förarkontakt)**

*Lekintresse* tar fasta på hundens intresse för att leka, dels med ett eget favoritföremål, dels med ett föremål som är standardiserat för BPH. Både förare och testledare leker med hunden. Momentet har flera syften, bland annat att dokumentera lusten till föremålslek men även hundens allmänna attityd i leken vilken inte behöver ha direkt koppling till intresse för föremål och viljan att leka med föraren. *Lekintresset* och sättet att leka varierar stort mellan olika hundraser. Inte alla är roade av t ex kampekar, det vill säga att konkurrera om ett föremål, medan andra uppskattar det mera. *Förarkontakt* beskriver hundens benägenhet att hålla kontakt med sin förare och vilja att engagera sig med denne i leken.



Hundar av rasen cane corso leker gärna med sin egen favoriteleksak, något mindre med den standardiserade BPH-leksaken (= ny leksak). *Dragkampsintresset* ligger under skalans mittvärde. Relativt få cane corso väljer att involvera förare/testledare i leken. Detta är något de har gemensamt med många andra raser.



Beräkningsmodellen för Lekintresse föraren medger endast heltal

Stapelndiagrammen visar att en majoritet av beskrivna hundar inom rasen gärna leker med sin egen leksak. Variationen blir något större när föremålet utgörs av den standardiserade BPH-leksaken. Intressant att notera är stapeln för *Lekintresse ny leksak*, värde 2.1-2.5, som är påtagligt hög. Den stapeln omfattar till största delen hundar som springer ut och undersöker det kastade spengummit utan att gripa det.

Det faktum att cane corson hellre leker mer med sin egen leksak skulle kunna bero på att leken är kopplad till en etablerad "överenskommelse" mellan hunden och ägaren som bygger på igenkänningseffekten när ett föremål tas fram som signalerar att "nu ska vi leka!" Ett för hunden nytt, oprövat föremål väcker inte samma förväntan.

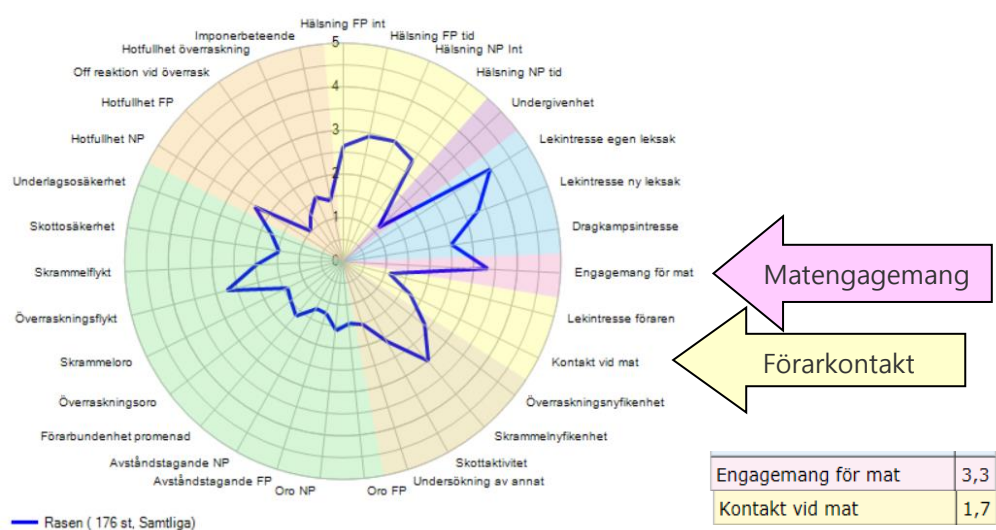
Ungefär 30 % av hundarna visar inget som helst intresse för *dragkamp* med BPH-leksaken (spengummit). Orsakerna kan i huvudsak vara två: hunden är ointresserad av den lekformen eller osäker inför den sociala utmaning som dragkampen innebär eller också en kombination av de båda. Stapeldiagrammet för *lekintresse föraren* visar att majoriteten av hundarna inte är intresserade av att blanda in sin förare i leken.

Stapelndiagrammen för de importerade hundarna följer i stort sett samma mönster som för de svenskfödda. Vi kan dock se att *dragkampsintresset* är mindre hos de importerade.

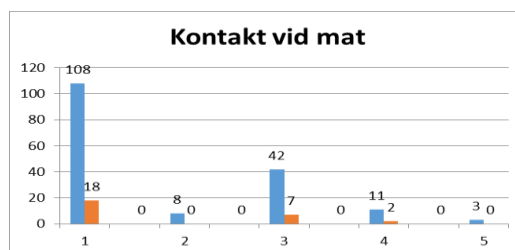
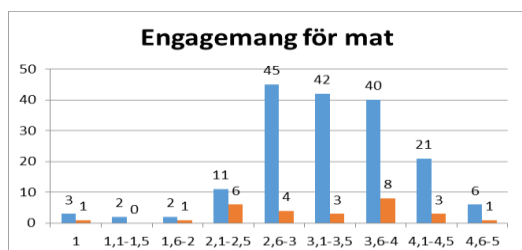


**MATENGAGEMANG (inkl förarkontakt)**

Hundar som har ett lagom stort intresse för mat eller godbitar är ofta lätta att motivera i en träningsituation. En hund som uppskattar godbitar är i regel beredd att anstränga sig och försöka flera gånger för att nå den eftertraktade belöningen. *Förarkontakt* beskriver hundens benägenhet att hålla kontakt med sin förare. Hunden kan t ex söka stöd och uppbackning hos föraren när den ställs inför ett problem som den inte kan lösa själv. I moment 3 *Matintresse* väljer vissa hundar att ta kontakt med sin förare när de inte lyckas öppna burken med godis.



Spindeldiagrammets värde visar en ras som engagerar sig i matletandet. Det är också en aktivitet den ofta väljer att göra själv utan att försöka få hjälp av sin förare.



Beräkningsmodellen för Kontakt vid mat medger endast heltal

Bilden i spindeldiagrammet överensstämmer med stapeldiagrammets fördelning: de flesta hundarna ligger högt i sitt *matengagemang*. Stapeldiagrammet till höger visar att en dryg

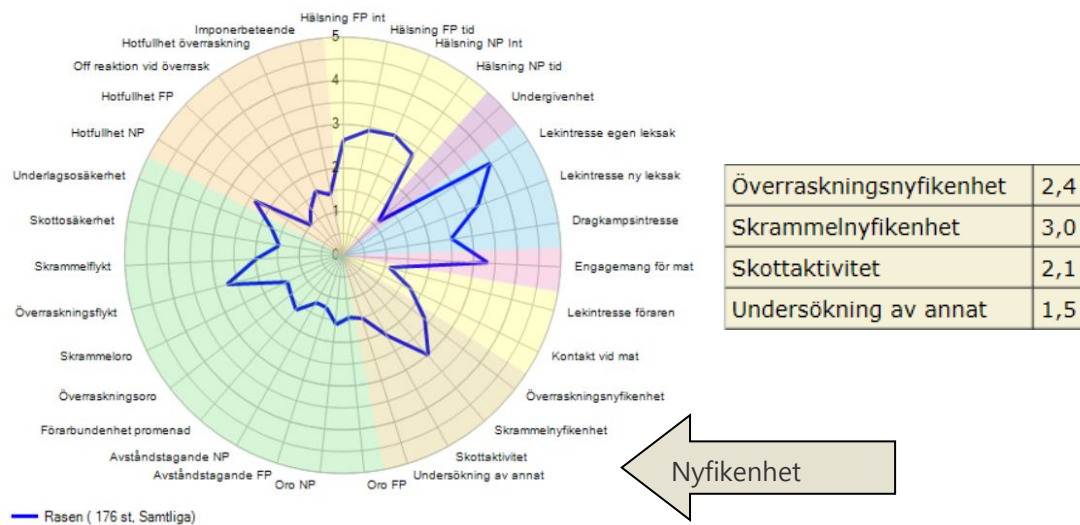


Tredjedel av hundarna tar kontakt med sin förare vid matlandet. Stapeln för värde 3 *Kontakt vid mat* beskriver en hund som enstaka gånger och under kort tid tar kontakt med sin förare.

Importerna visar i princip samma frekvens i beteenden.

## NYFIKENHET

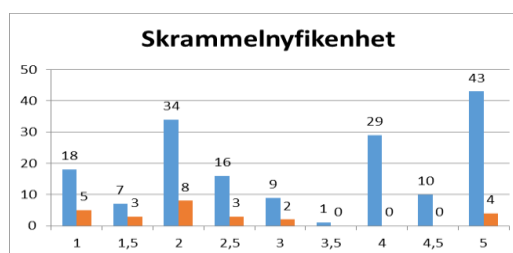
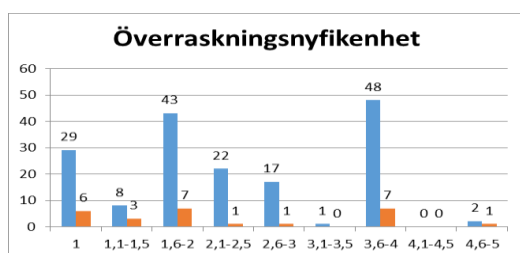
Att få en uppfattning om en hunds nyfikenhet är ofta en viktig del av en mentalbeskrivning. *Nyfikenhet* är en värdefull egenskap hos den hund som ska utbildas i någon form. Nyfikenhet innebär att hunden har drivkraft att utforska sin omgivning och föremål i både kända och okända miljöer. Har den blivit skrämmd, kommer nyfikenheten väl till pass eftersom den hjälper hunden att närma sig och undersöka det som utlöst känslan och i förlängningen att komma över den.





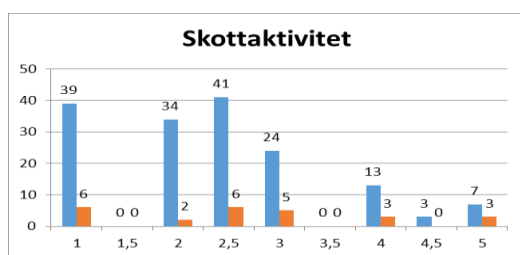
Spindelagrammets medelvärde för cane corso visar en ras med en nyfikenhetsnivå en bit under skalans medelvärde vid en visuell, hastigt uppdykande överraskning (moment 4). Vid skramlet i trumman (moment 5) ligger nyfikenhetsnivån på skalans medelvärde.

Under rubriken nyfikenhet finns också spindelarmen *Undersökning av annat*. Den visar om det finns hundar som väljer att ägna sig åt någon annan aktivitet vid sidan om testretningen och beskrivningssituationen.

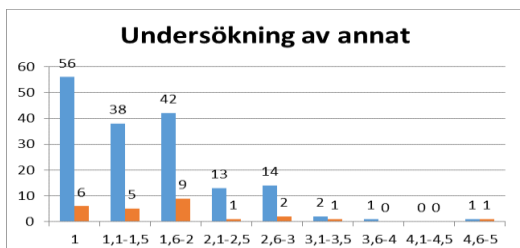


När det gäller *överrasknings-* och *skrammelnyfikenhet* visar stapeldiagrammet att det finns en stor variation mellan hundarna. Cirka 45 % av de svenskfödda hundarna, och ca 60 % av importerna, befinner sig på skalans lägre värden (1-2) för nyfikenhet vid överraskning. Vid momentet *Skrammel* ökar hundarnas nyfikenhet.

En låg grad av nyfikenhet i de sammanhang BPH beskriver kan ha olika förklaringar. Dels kan hunden vara rädd, vilket hindrar den från att gå fram utan hjälp från föraren, dels kan den bottna i ett mer balanserat ointresse som gör att hunden helt enkelt inte bryr sig.



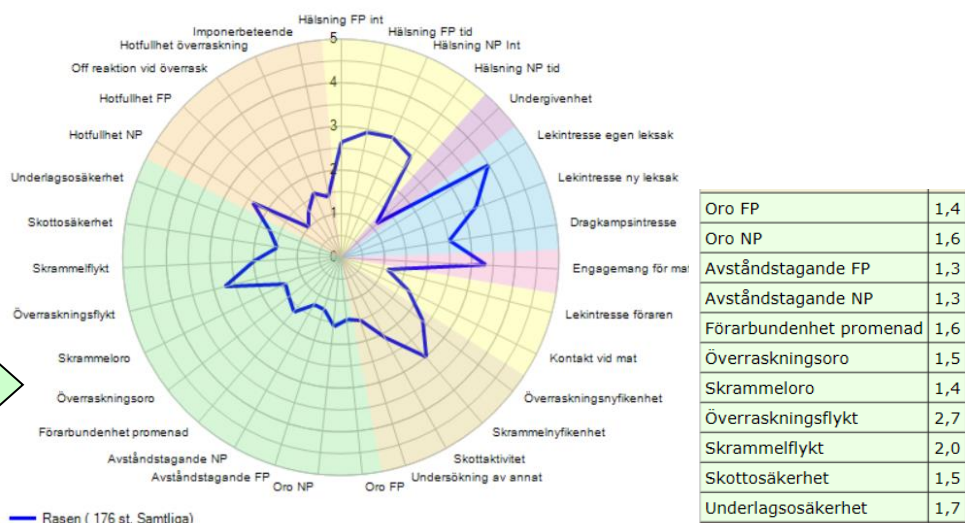
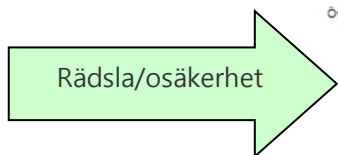
I beteendegruppen *nyfikenhet* finns även *skottaktivitet* (moment 8), som kanske egentligen mer kan beskrivas som en förväntan hos hunden. Enligt spindelagrammet ligger rasen under skalans medelvärde. Detta bekräftas av stapeldiagrammet. Staplarna för *skottaktivitet* visar att de flesta hundar, såväl svenskfödda som import, reagerar med någon grad av aktivitet när skott avlossas, troligen på grund av en så kallad *startreaktion* när hundens uppmärksamhet väcks vid det första skottet.



Stapelndiagrammet för *undersökning av annat* stämmer överens med den bild vi får i spindeldiagrammet. De allra flesta cane corso (sv och imp) befinner sig på skalans nedre halva, det vill säga deltar i beskrivningen, men ett antal hundar finner det intressantare att undersöka saker runtomkring.

## RÄDSLÅ/OSÄKERHET

En allmänt osäker eller ängslig hund lever med en beredskap på att något otrevligt ska inträffa. Motsatsen är hunden med stor självsäkerhet som uppträder på ett tryggt, balanserat sätt och som utstrålar att den har läget under kontroll. Mellan dessa två ytterligheter finns många nivåer av både trygghet och ängslan/oro. Specifika rädslor är relativt vanligt förekommande hos hundar. Det kan vara miljörädslor som gör hunden obekvä, ängslig, kanske till och med flyktbenägen i nya miljöer eller rädd för att gå på vissa typer av underlag. Sociala rädslor riktar sig framför allt mot människor och en generell rädsla för människor är ofta ärftligt betingad, precis som många andra beteenden.



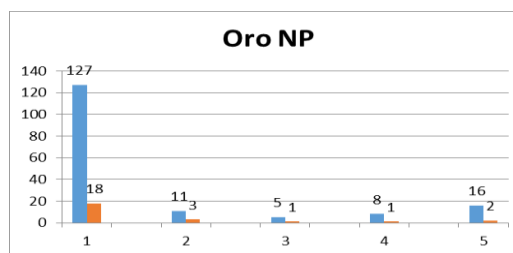
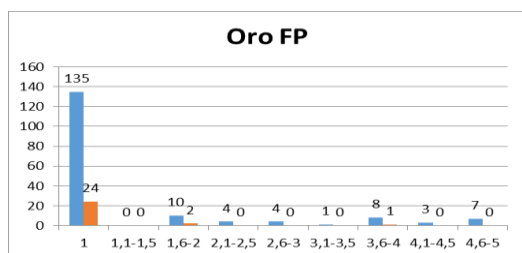
FP= främmande person (Moment 1) NP= närmande person (Moment 6)



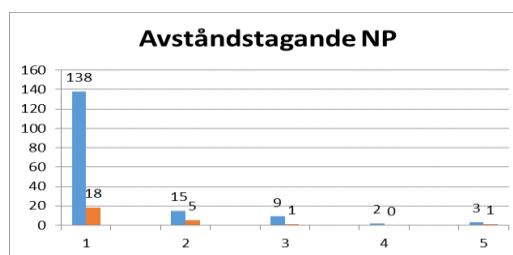
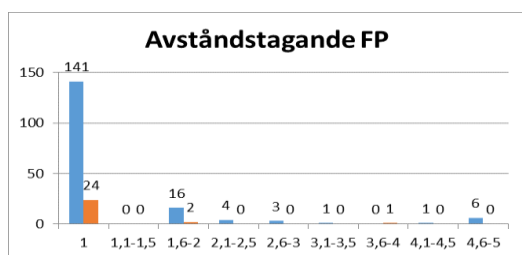
BPH avser att beskriva både social rädsla och miljörädslor. Spindeldiagrammets medelvärde visar att det för beskrivna hundar inom rasen endast förekommer ett lågt mått av *rädsla/osäkerhet*. Rasens profil sticker ut något vid armen för *övertäckningsflykt* men värdet är fortfarande att betrakta som relativt lågt. Utöver hur mycket hunden flyr, det vill säga avståndsreglerar, ingår också *tid till kontroll* i denna spindelarm. *Tid till kontroll* beskriver hur lång tid det tar för hunden att återgå till ett neutralt känsloläge efter en kanske lite skrämmande/övertäckande upplevelse. Ett högt värde i den här spindelarmen kan alltså genereras av respektive *flyktbeteende* eller *tid till kontroll*, eller av båda tillsammans.

I den sammanfattande beskrivningen, s 21, ligger uppskattningen av rasens trygghet i nära överensstämmelse med vad spindeldiagrammets värden indikerar.

Sammanfattningens definition av *trygg* lyder "Har självförtroende. Reder ut uppkomna skrämelsituationer på ett rationellt sätt".

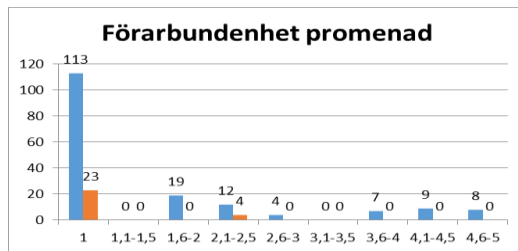


Beräkningsmodellen för Oro NP medger endast heltal

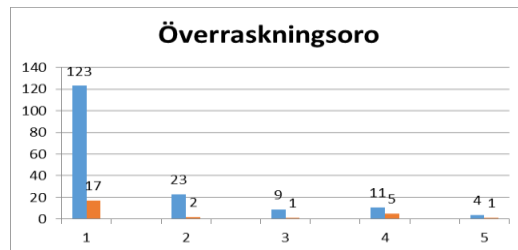
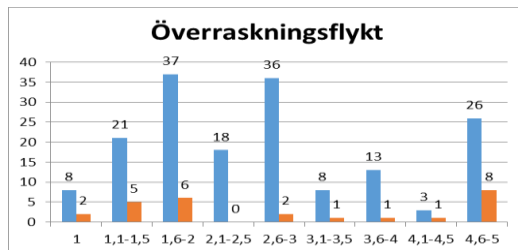


Beräkningsmodellen för Avståndstagande NP medger endast heltal

Ovanstående fyra stapeldiagram visar variationen inom cane corso (sv och imp) avseende *social osäkerhet/rädsla*. Majoriteten visar inga rädsor i sammanhanget (vilket ger värdet 1 enligt beräkningsmodellen) dock visar cirka 20 % hundarna någon grad av *oro* i moment 1 och 6. Något lägre andel visa *avståndstagande*. Vi kan inte utläsa av stapeldiagrammen om det rör sig om samma hundar som visar både *oro* och *avståndstagande*.



*Förarbundenhet* visar hundens reaktion i en situation där testledaren tar den med för en kort promenad. Kanske vägrar hunden att ens lämna sin ägare, kanske följer den motvilligt med testledaren men strävar tillbaka och visar tydliga tecken på att känna sig obekvämt, rentav otrygg. För cane corsos del kan vi se att de allra flesta hundarna (sv och imp) inte har några betänkligheter alls mot att följa testledaren en bit bort från matte eller husse. Den hund som vägrar att gå med testledaren hamnar på skalans högsta värde.

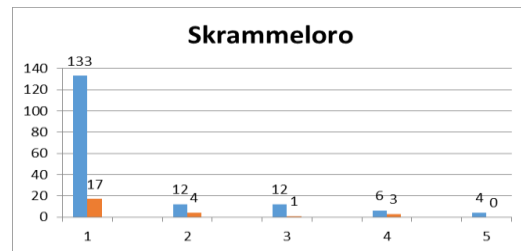
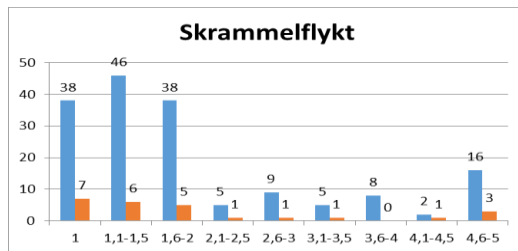


Beräkningsmodellen för Överraskningsoro medger endast heltal

Hur orolig en hund blir vid en överraskande händelse och hur långt den avståndsreglerar/flyr beskrivs i moment 4 där en målad silhuett av en person i halvfigur hastigt dyker upp. Vi kan konstatera att det finns stor variation mellan hur mycket hundarna avståndsreglerar/flyr. Cirka 30 % av hundarna återfinns på övre halvan, det vill säga avståndsreglerar påtagligt/upprepade gången alt. behöver lång tid på sig för kontroll (det vill säga hur lång tid hunden behöver på sig för att återgå till ett neutralt känsloläge vilket också ingår i denna parameter). Notera även att ca 20 % av hundarna befinner sig på skalans mittvärde dvs avståndsreglerar i viss omfattning alt. behöver viss tid för kontroll.

Stapeldiagrammet för *överraskningsoro* skulle också kunna rubriceras *passiv oro*. Vi ser att den här formen av rädsleuttryck, där hunden blir stillastående, är relativt ovanlig hos cane corso.

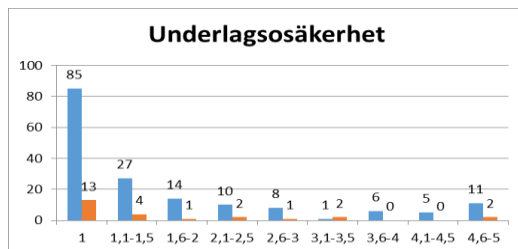




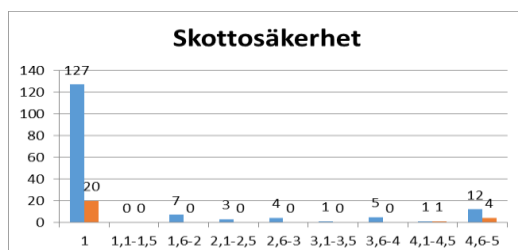
Beräkningsmodellen för Skrammeloro medger endast heltal

I stapeldiagrammet *skrammelflykt* ser vi mindre reaktioner hos hundarna än i *övertäckningsflykt*. Det vill säga antingen avståndsreglerar hundarna mindre och/eller har kortare *tid till kontroll*. Också i detta moment är den passiva oron (skrammeloro) liten hos den beskrivna cane corso-populationen.

Staplarna i de fyra diagrammen visar tillsammans att hundar av rasen, i de fall de blir överraskade/skrämda, vanligen avståndsreglerar framför att låta oron ta sig uttryck som passivt stillastående. Bilden är likartad för svenskfödda och importerade hundar.



Det stora flertalet visar ingen, eller obetydlig, osäkerhet för att gå på ett annorlunda underlag, men också i detta moment finns det hundar som utgör undantag och inte känner sig bekväma i situationen. När vi kommer till den sammanfattande beskrivningen (sid 21), dvs beskrivarens subjektiva uppfattning upplevs rasen som relativt trygg i momentet.

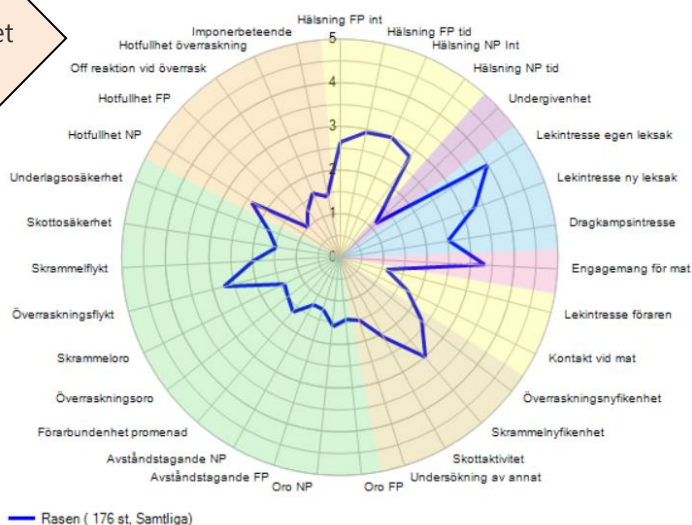


De flesta cane corso som genomgår BPHs moment "skott" reagerar inte med osäkerhet/obehag, men som vi ser på staplarna är ett antal hundar skottberörda. Skottmomentet är frivilligt och hundägaren/föraren bestämmer själv om hunden ska göra det.



**HOT/AGGRESSIVITET**

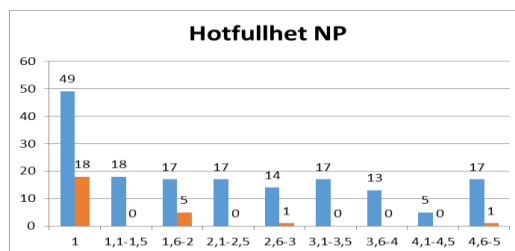
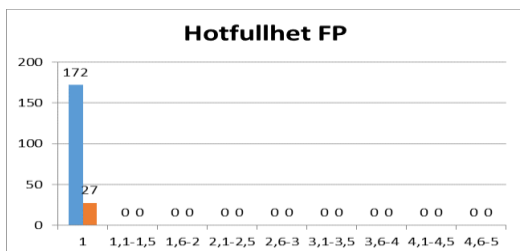
Många hundar visar någon gång hotbeteenden eller aggressiva beteenden. De utgör ofta ett naturligt inslag i hundens beteendepertoar men ska inte ta sig sådana uttryck att hunden upplevs som skrämmande och problematisk, varken av ägare eller omvärld. Det är därför viktigt att hundar med överdrivna aggressioner identifieras och att BPH-beskrivaren påtalar ägarens ansvar för att komma till rätta med ett eventuellt aggressionsproblem.

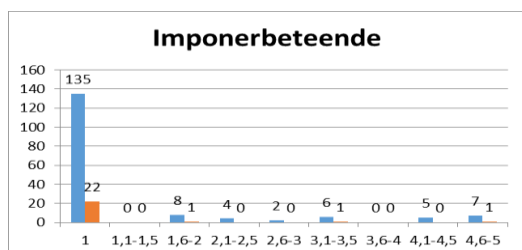


Hotfullhet NP	2,4
Hotfullhet FP	1,0
Off reaktion vid överrask	1,3
Hotfullhet överraskning	1,6
Imponerbeteende	1,4

FP= främmande person (Moment 1) NP= närmande person (Moment 6)

BPH-beskrivningen visar att för cane corsons (sv och imp) del föranleder en främmande person (moment 1) varken att hunden hotar eller uppträder aggressivt. Däremot ger den k närmande personen (förklädd och med avvikande rörelsemönster, moment 6) upphov till ett viss mått av hotfullhet. Vid moment 4, visuell överraskning (*Offensiv reaktion* vid överraskning och *Hotfullhet överraskning*), ligger medelvärdet för hotreaktionerna på en låg nivå.

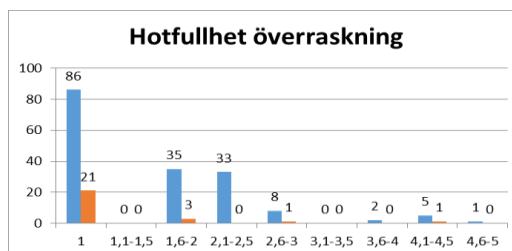
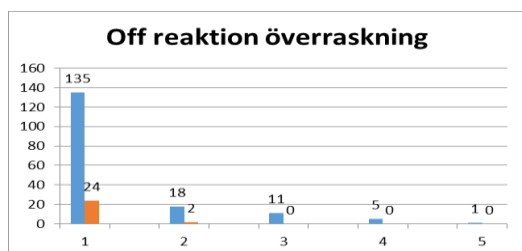




Av stapeldiagrammen ser vi att cane corson inte visar *hotfullhet* mot en främmande person som vill hantera den och umgås. Inte heller importerna (de 27 som är beskrivna) visade något mått av hotfullhet för främmande person. Betydligt större variation ses i hotfullhet mot en närmande person (moment 6), där förvisso den högsta stapeln är hundar som inte uppvisat någon hotfullhet, men där det också finns cane corso utmed hela skalan. Mönstret för de importerade hundarna överensstämmer med de svenskas.

De hundar som hamnar på skalans högsta värde kan göra det av två anledningar: Antingen visar de en mycket kraftig reaktion – de blir riktigt arga – eller också visar de måttliga hotbeteenden vid upprepade tillfällen.

Som framgår av stapeldiagrammet för *imponerbeteende* är detta ett beteende som ett antal hundar av rasen använder sig av. I förhållande till många andra BPH-beskrivna raser är beteendet mer frekvent hos cane corso. I detta känsloläge förefaller det som om hunden försöker imponera och sända ett, jämfört med vid *hotfullhet*, "tystare" budskap till den andra parten om den egna förmågan att trappa upp konflikten. Imponerbeteende tar sig ofta uttryck som stel kropp, höjd stilla svans och stirrande mot den andra parten. Vid närkontakt med den andra parten (som i moment 1 och moment 6), kan det även inkludera försök att kontrollera och fysiskt mäta sig med motparten.



Beräkningsmodellen för Off reaktion överraskning medger endast heltal

*Offensiv reaktion* avser att beskriva hur benägen en hund är att avancera framåt med en hotfull attityd de första sekunderna efter att den blivit överraskad/överturad (moment 4). Här visar stapeldiagrammet att de allra flesta hundar inte väljer den strategin. Stapeldiagrammet *hotfullhet överraskning* beskriver hur hotfull hundens attityd är



genomgående under moment 4. Variationen är här större. Huvuddelen av hundarna visar dock ingen eller låg hotfullhet, det gäller både de importerade och de svenska.

## Sammanfattande beskrivning

### Definitioner: Sammanfattande beskrivning

0 = inte alls, 4 = mycket

**Arg**

Har lätt att bli arg och visar det med hotfulla beteenden.

**Energisk**

Pigg, vaken och alert. Reagerar snabbt på retningar. Kan upplevas som att hunden hela tiden är på gång.

**Glad i främmande människor**

Trivs i umgänget med främmande människor. Svarar gärna på inbjudan till kontakt av främlingar och tar ofta egna initiativ till kontakt.

**Lekfull**

Svarar gärna på lekinviter och bjuder själv gärna till lek.

**Ljudlig**

Reagerar lätt med skall i olika uppkomna situationer. Kan också gnälla i väntan på aktiviteter och vara ljudlig vid hälsning.

**Nyfiken**

Är intresserad av händelser som inträffar och vill gärna undersöka dem i en positiv anda.

**Positiv attityd**

Har en allmänt glad attityd till livet.

**Trygg**

Har självförtroende. Reder ut uppkomna skrämelsituationer på ett rationellt sätt.



## Hundar födda år:

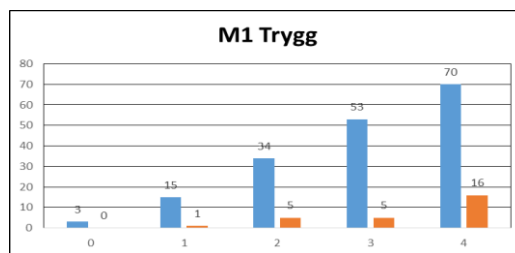
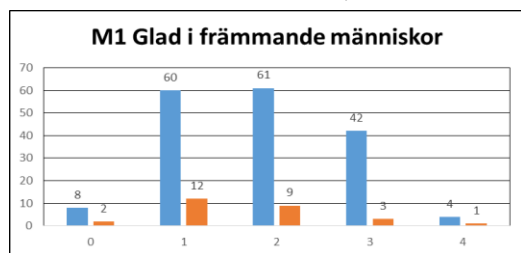
Sammanställning per år	2007	2008	2009	2010	2011	2012	2013	2014	2015	2016	2017
Antal födda	195	174	273	185	211	281	131	155	246	254	174
Antal starter BPH	3	2	3	9	22	49	17	35	36		
varav genomförda BPH	3	2	3	8	22	46	17	32	35		
varav - hanar	3	2	1	2	10	21	10	11	13		
varav - tikar	0	0	2	6	12	25	7	21	22		
Moment 1: Främmande person											
Glad i människor	2,7	2,0	1,7	2,0	1,7	1,8	2,0	1,9	1,8		
Trygg	2,3	3,0	3,7	2,9	2,6	2,9	3,1	3,0	3,2		
Moment 2: Föremålslek											
Energisk	3,3	1,0	1,7	1,9	2,3	2,5	2,4	2,7	2,4		
Lekfull	3,3	1,0	2,0	1,5	2,2	2,6	2,4	2,6	2,5		
Moment 3: Matintresse											
Energisk	2,7	3,0	2,3	1,8	1,7	1,9	2,1	2,0	2,0		
Moment 4: Visuell överraskning											
Nyfiken	3,0	3,0	2,3	2,6	2,3	2,3	2,5	2,6	2,2		
Arg	0,3	0,0	1,3	0,4	1,5	0,5	0,4	0,5	0,8		
Trygg	3,0	3,5	2,7	3,0	2,1	2,4	2,5	2,7	2,5		
Moment 5: Skrammel											
Nyfiken	2,7	3,5	2,7	2,6	2,5	2,5	2,8	2,8	2,3		
Trygg	3,7	4,0	3,0	3,3	2,7	3,0	2,9	3,2	3,0		
Moment 6: Närmande person											
Glad i människor	3,0	2,5	2,0	2,0	1,6	1,8	2,1	2,3	1,9		
Arg	0,7	1,0	1,0	0,5	1,4	1,5	0,9	0,9	1,1		
Trygg	2,7	2,5	3,0	2,8	2,5	2,8	2,9	3,0	2,9		
Moment 7: Underlag											
Trygg	3,7	3,5	3,7	3,0	3,0	3,1	2,9	3,2	3,3		
Moment 8: Skott											
Trygg	3,3	3,0	3,7	3,0	3,5	3,2	3,1	3,5	3,7		
Över alla moment:											
Ljudlig	0,3	0,0	0,0	0,1	0,3	0,1	0,1	0,1	0,2		
Positiv	3,0	2,5	2,7	2,2	2,5	2,7	2,5	2,6	2,6		
Energisk	2,0	3,0	0,0	2,0	2,0	2,3	2,3	2,1	2,1		
Arg	0,0	0,0	0,0	0,0	0,0	0,1	0,1	0,1	0,3		

Tabellen är från 2017-09-27

## VARIATION INOM RASEN SAMMANFATTANDE BESKRIVNING

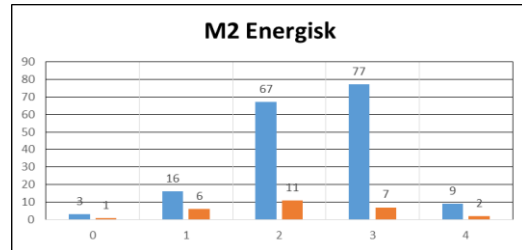
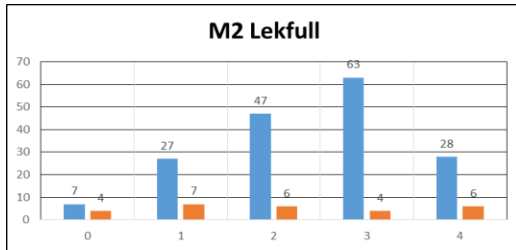
Definitioner se sidan 20.

### Moment 1, Främmande person

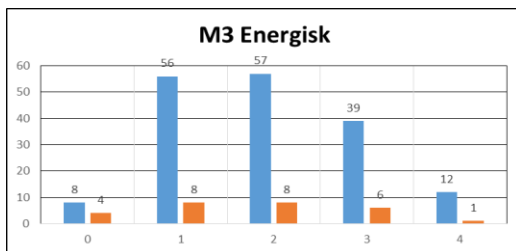




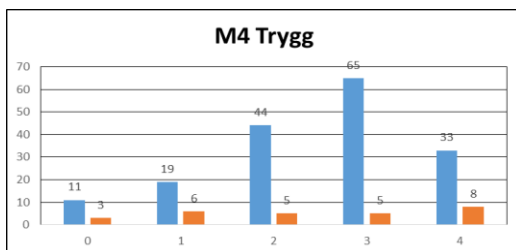
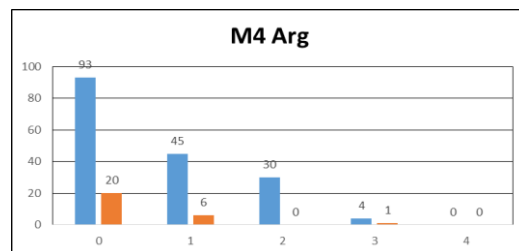
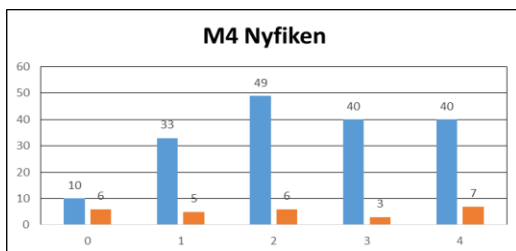
### Moment 2, Föremålslek



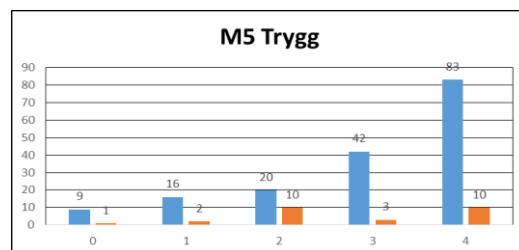
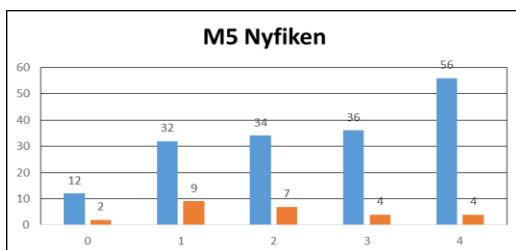
### Moment 3, Matintresse



### Moment 4, Överraskning

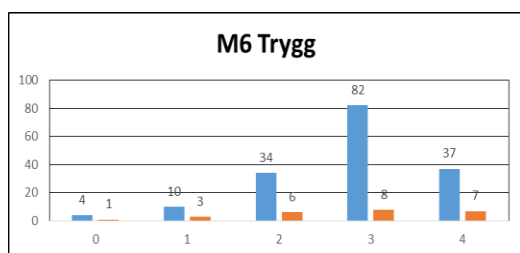
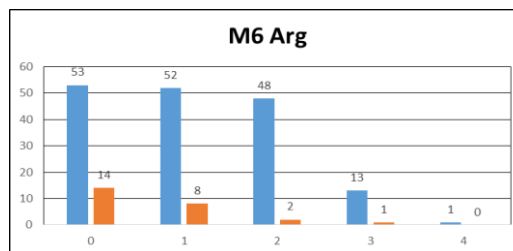
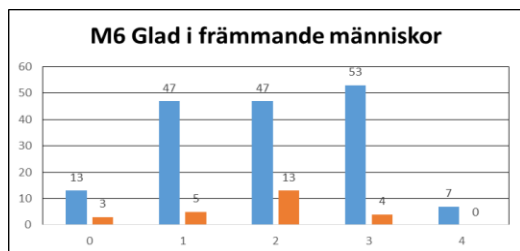


### Moment 5, Skrammel

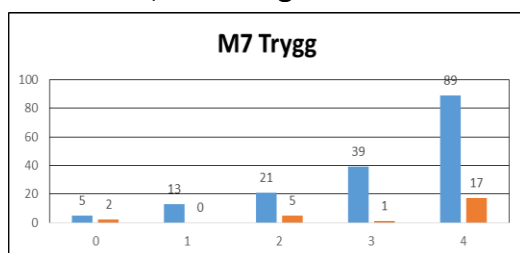




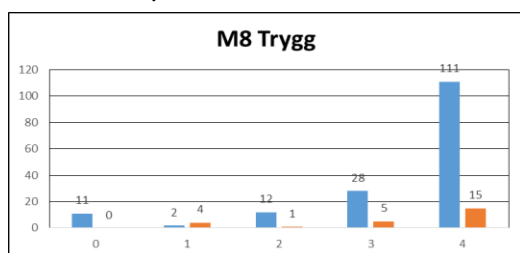
### Moment 6, Närmande person



### Moment 7, Underlag



### Moment 8, Skott



Den *sammanfattande beskrivningen* är beskrivarens subjektiva bild av cane corso under respektive moment. Ur ett socialt perspektiv upplevs beskrivna hundar inom rasen som förhållandevis *glada i människor* och *trygga* i umgänget. I moment 6, där figuranten närmar sig hunden i rock och slokhatt, upplevs att hundar av rasen kan visa *hotfullhet* i måttlig omfattning.

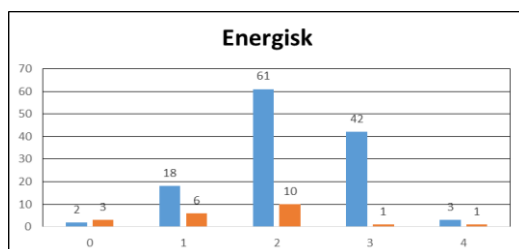
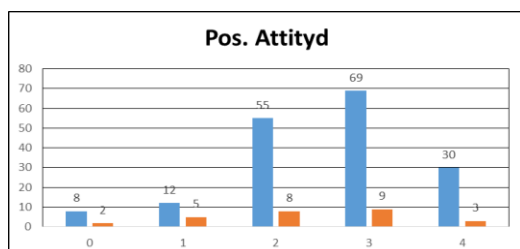
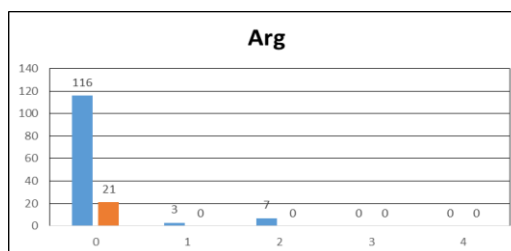
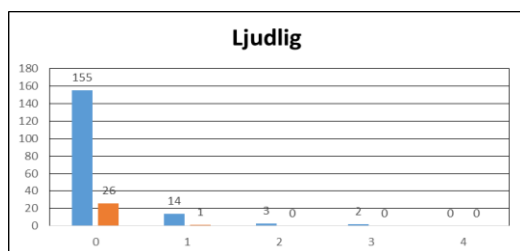
Om vi istället väljer att fokusera på de delar av BPH som beskriver mer miljöbetingade reaktioner (övertäckning, skrämmel och underlag) så uppfattas rasen som förhållandevis



*trygg* och *nyfiken* med en låg grad av *hotfullhet*. Även under skottmomentet är rasen *trygg*.

Under föremålsleken och matmomentet upplevs hundarna som relativt *energiska* och *lefulla*.

## Över alla moment



Den momentövergripande sammanfattningen omfattar hundarnas beteenden under hela beskrivningen. *Ljudlig* och *Arg* fångar upp hundar som visar dessa beteenden i de sammanhang där de inte förväntas, till exempel ljudgivning mellan momenten eller hundar som blir arga under skramlet. *Positiv attityd* och *Energisk* avser att fånga hundarnas generella beteende genom hela BPH-banan. *Energisk* och *Arg* har tillkommit i ett senare skede än övriga mätvärden i BPH varför färre hundar har resultat för dessa.

Cane corso upplevs inte som särskilt ljudlig, få hundar reagerar med skall eller gnäll under beskrivningens delar där det inte kan förväntas. Många av hundarna har enligt uppfattningen hos beskrivarna en positiv attityd, med andra ord en allmänt glad inställning till livet.

Cane corso tolkas också som ganska energisk, det vill säga vaken och alert. Rasen uppfattas inte som arg, i princip inga hundar reagerar med hot eller aggression under beskrivningens delar där det inte kan förväntas.

De importerade hundarnas beteende överensstämmer i huvudsak med den svenskfödda populationens.





## FAKTORER ATT TÄNKA PÅ

I spindeldiagrammet är beteendegrupperna (de färgindelade fälten i spindeldiagrammet) indelade och baserade på moment som på olika sätt avser att beskriva en viss typ av känsloläge hos hunden. Vid en tolkning av ett spindeldiagram är det också viktigt att ta hänsyn till hur dessa grupper förhåller sig till varandra. Vi kan därför välja att istället för att hålla oss till beteendegruppernas klassificering jämföra och gruppera andra spindelarmar. Så skulle t ex hälsningen på främmande och närmande person i moment 1 och 6 kunna jämföras med hur mycket undergivenhet, eventuellt avstånd (som ingår i beteendegruppen rädsla/osäkerhet) som hunden uppvisar och på så vis ge en mer komplett bild. En hund som t ex hälsar lite, rentav undviker hälsande, och dessutom reagerar med undvikande beteende och/eller passiv oro kan antas vara socialt osäker, medan en hund som inte är intresserad av att hälsa men i övrigt inte uppvisar avståndsökande beteenden mycket väl kan vara både självsäker och trygg. Avseende rasen cane corso ses inga oroväckande kopplingar mellan olika beteendegrupper. Detta utesluter inte att det för enskilda individer kan förekomma olyckliga kopplingar beteendegrupperna emellan.

Ras- och Avelsföreningen för Cane Corso skulle kunna diskutera om de beskrivna hundarnas beteende motsvarar rasstandard och/eller den rasspecifika avelsstrategin, RAS. Standardens skrivning "Cane corso är en väktare av egendom, familj och boskap" och användningsområdet "mångsidig arbetshund" fordrar en genomtänkt strategi för ett målinriktat avelsarbete. Det är också viktigt att föra en diskussion om vilka beteenden och egenskaper man värdesätter och uppskattar. Ett exempel kan vara dragkampsintresse som många gånger anses vara en viktig egenskap för viss träningsbarhet, precis som nyfikenhet och orädsla. Som tidigare nämnts kan man beakta att orsakerna till ett bristande intresse för t ex dragkamp kan vara såväl att hunden är ointresserad av lekformen som att den är osäker för den sociala utmaning som dragkampen innebär, eventuellt också en kombination av de båda. I ett större perspektiv bör klubben också fundera/diskutera vilken form av "vaktbeteenden" som i dagsläget är typiskt för cane corso och vad som är önskvärt och acceptabelt i samhället. Vad eftersträvas? Larm, hot eller imponerbeteende? Hur väl går dessa egenskaper att kombinera med hög träningsbarhet och arbetsförmåga?

De kan också vara intressant att studera variationen i de stapeldiagram där det finns en spridning i hundarnas reaktioner. Som uppfödare/rasklubb bör man vara medveten om variationen inom rasen och inför ex ett avelsbeslut studera respektive individs utfall. Därutöver bör hänsyn tas till familjebilden. Det kan vara av intresse för klubben att följa



utvecklingen för beskrivarnas sammanfattande uttalande för BPH-beskrivna hundar födda olika år. En reflektion som klubben bör göra i sammanhanget är också om de mentalbeskrivna hundarna är representativa för rasen.

Att mentalbeskriva hundar, för cane corsons vidkommande genom BPH, är ett sätt att försäkra sig om att populationen har de önskade egenskaperna men ger också ett verktyg i arbetet med att förbättra det som upplevs som mindre eftersträvansvärt.

Ett fortsatt arbete från klubbens håll med att stimulera och uppmuntra hundägare att beskriva sina hundar ger ytterligare värdefull information och ökar säkerheten i bilden av rasens mentalitet.

## Tips!

### [Filmen om BPH](#)

SKKs Kommitté för hundars mentalitet, KHM, har startat *Mentalpoolen* en grupp funktionärer som ska fungera som klubbarnas resurs i mentalitetsarbetet och bistå med stöd, information och engagemang. Läs mer om dem på:

<https://www.skk.se/mentalpoolen>

Det finns också möjlighet att för er specialklubb ansöka om bidrag för mentalitetskonferens. Läs mer här: <https://www.skk.se/sv/om-skk/det-har-ar-skk/skks-organisation/kommitteer/kommitten-for-hundars-mentalitet-khm/Arrangera-mentalitetskonferens/>

Läs mer om de beteenden som beskrivs i BPH i häftet "[Beteendedefinitioner](#)".

Distansutbildning [Hundens Beteende](#)

./ 2017-10-05