



2018-02-09

"Engelsk springer spaniel är vänlig, gladlynt och följsam. Blyghet och aggressivitet är absolut inte önskvärt."

*Ur rasstandard för engelsk springer spaniel*

"Den engelska springer spanieln ska fungera i samhället och uppvisa de rastypiska mentala egenskaperna såsom självförtroende, vänlighet, intelligens och aktivitet. I rasen ska vi ej möta hundar som visar omotiverad rädsla eller aggressivitet."

*Ur RAS för engelsk springer spaniel 2008-2020, i skrivande stund ännu inte fastställd av SKK/AK.*

Till

Springerklubben

C.C. SSRK

SKKs Kommitté för hundars mentalitet, KHM, har tillsatt en arbetsgrupp vars uppgift är att hitta verktyg för klubbarnas praktiska användning av BPH, Beteende- och personlighetsbeskrivning hund. Engelsk springer spaniel har 2017-11-27, totalt 193 stycken beskrivna individer, vilket indikerar ett stort intresse för mentala frågor bland såväl uppfödare som enskilda hundägare. *Notera att det endast är de svenskfödda hundarna som ingår i SKK Avelsdatas statistiksammanställning för BPH. I praktiken är den engelska springer spaniel-populationen delad i två, något vi inte har kunnat ta hänsyn till i analysen. I detta dokument redovisas stapeldiagram för såväl svenskfödda (184 st) som importerade hundar (9 st). Stapeldiagrammen finns inte publicerade i SKK Avelsdata.*

Kommittén för hundars mentalitet, KHM, har tagit ett beslut om att samtliga hundraser med fler än 200 beskrivna individer ska få en mer utförlig redovisning av resultaten än vad som återfinns på SKK Avelsdata. För engelsk springer spaniel görs analysen något i förtid efter önskemål från rasklubben. Dokumentet avser att stötta och inspirera special- och rasklubbar. Har ni i klubben andra förslag/idéer hur kommunikationen mellan klubben och SKK/KHM ifråga om BPH skulle kunna se ut? Har ni frågor/tankar i övrigt kring BPH är ni välkomna att höra av er!

*Vi uppskattar om analysen görs tillgänglig för medlemmar och andra intresserade, t ex genom publicering på klubbens hemsida. SKK publicerar samtliga rasers 200-analyser på [skk.se/bph](http://skk.se/bph), i Hundrasguiden och på Köpa Hund.*

Med vänlig hälsning

e.u. Curt Blixt, Helena Frögéli, Åsa Lindholm – arbetsgruppen BPH som verktyg



## **SAMMANSTÄLLNING AV BPH-RESULTAT FÖR ENGELSK SPRINGER SPANIEL**

Det läggs idag stor vikt vid våra hundars mentalitet. Det är ett prioriterat område för Svenska Kennelklubben och arbetet med mentalitetsfrågor är delegerat till Kommittén för hundars mentalitet, KHM.

KHM bildades 2009. Ett av de första uppdragen var utvecklingen och etableringen av Svenska Kennelklubbens egen mentalbeskrivning Beteende- och personlighetsbeskrivning hund, BPH. Beskrivningen är utformad för att passa alla hundar oavsett ras.

Ett av de uttalade syftena med BPH är att den ska fungera som ett avelsverktyg, det vill säga förmedla information om hundars mentalitet som gör det möjligt för uppfödarna att både utvärdera kullar och selektera för önskade egenskaper vid valet av avelsdjur. KHM ser det därför som mycket angeläget att de som kan ha nytta av beskrivningen ur detta perspektiv också förstår att tolka och använda sig av den information som beskrivningen samlar.

KHM har beslutat att alla hundraser med över 200 individer beskrivna ska få en utförlig genomgång av resultaten. Vid 500 beskrivna hundar kommer KHM att göra en arvbarhetskattning för rasen baserad på BPH.

I dokumentet finns en genomgång av hur BPH-data redovisas på SKK Avelsdata. Det finns också stapeldiagram som med större tydlighet visar spridningen för hundarnas reaktioner i de olika momenten. Vidare görs en reflektion över de beteenden/värden som den aktuella rasen uppvisar.

### **SPINDELDIAGRAM och STAPELDIAGRAM**

Utifrån BPH-beskrivningen för hundarna redovisas BPH-protokollets observationer i spindelarmar i ett spindelagram. Värt att uppmärksamma är det faktum att värdena (ex 2, 2,5 etc) i spindelagrammet *inte är desamma som de faktiska värden hundarna fått i protokollet, utan grundar sig på matematiska beräkningsmodeller* (exakt hur de matematiska formlerna ser ut för varje spindelarm redovisas på SKK Avelsdata under informationsknappen).



Resultaten från alla hundar i rasen som deltagit i BPH läggs samman i ett spindeldiagram. Därigenom fås ett medelvärde för varje spindelarm. Ett medelvärde kan dock bestå av summan av hundar som är ytterligheter åt båda håll, det vill säga ett antal hundar som befinner sig högt på skalan sammanslagna med hundar som ligger lågt. I praktiken kan det vara så att endast ett fåtal hundar (eller rentav ingen hund alls) befinner sig på just medelvärdet. Det är ju så att om tio hundar beskrivs och fem får värdet 1 och fem stycken får värdet 5 så blir medelvärdet 3 ( $5 \times 1 + 5 \times 5 = 5 + 25 = 30 / 10 = 3$ ). Men medelvärde 3 kan även erhållas om de tio hundarna bara rör sig mellan ex värdena 2,5 och 3,5. Medelvärdet som spindeldiagrammet visar ger oss alltså *inte* information om variationen i rasen men i de flesta fall får vi ändå en rimlig och hyfsat adekvat bild av populationen. Det förutsätter dock att det finns ett tillräckligt antal hundar beskrivna. För en någorlunda säker analys brukar sägas att det fordras minst 40 hundar (varav minst 15 tikar och 15 hanar bör ingå) från olika linjer och släkter/familjer. Ju fler hundar, desto bättre underlag finns för att få en bild av rasen. Men som vi förstår av ovanstående måste även variationen inom rasen alltså studeras.

*I detta dokument visas just den spridning som finns inom beskrivna hundar av rasen i stapeldiagram. Svenskfödda hundar har blå staplar och importörer har röda staplar. Antalet beskrivna importörer är lågt varför inga säkrare slutsatser kan dras av deras beteende. Dock syns ett liknande mönster som hos de svenskfödda.*

De värden som redovisas i stapeldiagrammen är omräknade enligt samma modeller som spindeldiagrammets armar. Genom att addera med 1 undviker vi att hundar hamnar på 0, endast de hundar som har avbrutit ett eller flera moment får 0. Det innebär att hundar som i protokollet fått "0" för att de inte uppvisar ett beteende i stapeldiagrammet har värde "1", precis som i spindeldiagrammet. Det medför att spindeldiagrammet blir lättare att läsa i och med att inte flera armar ska trängas ihop i centrum. Ett lågt värde anger att hunden/hundarna visat det aktuella beteendet i liten grad eller under kort tid, ett högt värde följaktligen att hunden/hundarna visat hög grad av beteendet eller uppvisat det under längre tid.

Antalet hundar redovisade i stapeldiagrammen varierar beroende på att moment/hundar kan ha avbrutits längs banan.

Notera att spindeldiagrammen och stapeldiagrammen för beskrivningen har en skala från 1 till 5, undantaget är stapeldiagrammen (sidan 21-24) för den sammanfattande beskrivningen som har skalan 0 till 4.



## **SAMMANFATTANDE BESKRIVNING**

När beskrivningen är genomförd informerar beskrivaren hundägaren/föraren om hur hunden har agerat under de olika momenten och gör en sammanfattande beskrivning, se sid 20. Den är beskrivarens subjektiva uppfattning men forskning har visat att den många gånger fyller ett värde och ofta fångar väsentliga delar av en hunds känslor och personlighet.

Den "Sammanfattande beskrivningen" anger om hunden är: Arg, Energisk, Glad i främmande människor, Lekfull, Ljudlig, Nyfiken, och om den har en Positiv attityd och är Trygg. En skala i form av fem steg från inte alls (0) till mycket (4) används. Ett lågt värde innebär att hunden visar egenskapen i liten utsträckning medan ett högt värde innebär att hunden i hög grad uppfyller definitionen. Beskrivaren sätter ett kryss i den ruta som upplevs bäst överensstämma med hunden under beskrivningen.

## **SKK AVELSDATA**

I e-tjänsten SKK Avelsdata, [www.skk.se](http://www.skk.se), finns resultaten från BPH (utom stapeldiagrammen som endast finns i detta dokument) för svenskfödda hundar redovisade på såväl populations- som individnivå. Här återfinns spindeldiagram, medelvärden, sammanfattande beskrivning m m. Tjänsten SKK Avelsdata är kostnadsfri.



## BPH-ÖVERSIKT ENGELSK SPRINGER SPANIEL

BPH-översikten (tabellen nedan, daterad 2018-01-16) redovisar antalet engelsk springer spaniel som fötts under ett år och hur många av dessa (svenskfödda) som har genomförd BPH, om de deltagit med eller utan skottmomentet, om de har avbrutit beskrivningen osv. *Observera att sammanställningen är fördelad per födelseår och inte på beskrivningsår. Det medför att sammanställningen förändras så snart en ny hund har beskrivits.*

Sammanställning per år	2004	2005	2006	2007	2008	2009	2010	2011	2012	2013	2014	2015	2016	2017	2018	Totalt för 2004-2018
Antal födda	1 113	1 123	1 026	774	730	756	616	559	610	573	466	608	521	563		10 038
Antal starter BPH	1	1	1		3	3	6	9	18	28	22	57	35			184
varav genomförda BPH	1	1	1		2	3	6	9	18	27	20	54	34			176
Med skott	1	1	1		2	3	6	9	18	25	20	50	34			170
varav - hanar	1	0	1		1	0	3	6	13	9	6	18	16			74
varav - tikar	0	1	0		1	3	3	3	5	16	14	32	18			96
Utan skott	0	0	0		0	0	0	0	0	2	0	4	0			6
varav - hanar	0	0	0		0	0	0	0	0	0	0	2	0			2
varav - tikar	0	0	0		0	0	0	0	0	2	0	2	0			4
Ägaren avstår skott	0	0	0		0	0	0	1	0	0	0	2	0			3
Beskrivaren avbryter	0	0	0		0	0	0	0	0	0	1	0	0			1
Ägaren avbryter	0	0	0		1	0	0	0	0	1	1	3	1			7
Oacceptabelt beteende	0	0	0		0	0	0	0	0	0	0	0	0			0
Fördjupad genomgång	0	0	0		0	0	0	0	0	0	1	0	0			1

Av tabellen ovan framgår att av de svenskfödda springer spaniels som fötts under perioden 2004-2016 (10 038 – 563 (registrerade 2017) = 9 475 st) har cirka 2 % deltagit på BPH.

Sammanställningen i tabellen visar att sammanlagt totalt 9 st svenskfödda engelska springer spaniel avstår skottmomentet. Sex av dessa är anmälda till BPH utan skott ("Utan skott"), för de tre resterande har föraren under banans gång valt att avstå skottmomentet ("Ägaren avstår skott").

Åtta svenskfödda hundar fullföljer inte beskrivningen, det vill säga 4.4 % av de hundar som deltagit på BPH. För samtliga BPH-beskrivna hundar oavsett ras är siffran ca 3 %.

*"Fördjupad genomgång"* – I protokollet för den sammanfattande beskrivningen finns möjlighet för beskrivaren att göra en fördjupad genomgång. Det kan t ex vara i de fall hunden under eller i samband med BPH uppvisar ett beteende som av beskrivaren bedöms angeläget att åtgärda. Det kan vara av hänsyn till hundens eget välbefinnande, omvärldens krav på samhällsanpassade hundar eller gällande lagstiftning. Framför allt är det överdrivna rädlereaktioner eller stor aggressivitet som påkallar åtgärder. För engelsk springer spaniel har en (1) hund noterats för fördjupad genomgång pga rädsla.



## **BETEENDEGRUPPER GER EN ÖVERGRIPANDE BILD**

I protokollet, precis som i spindeldiagrammet, hänförs de beteenden hunden uppvisar till olika beteendegrupper. Dessa är identifierade med en färgkodning:

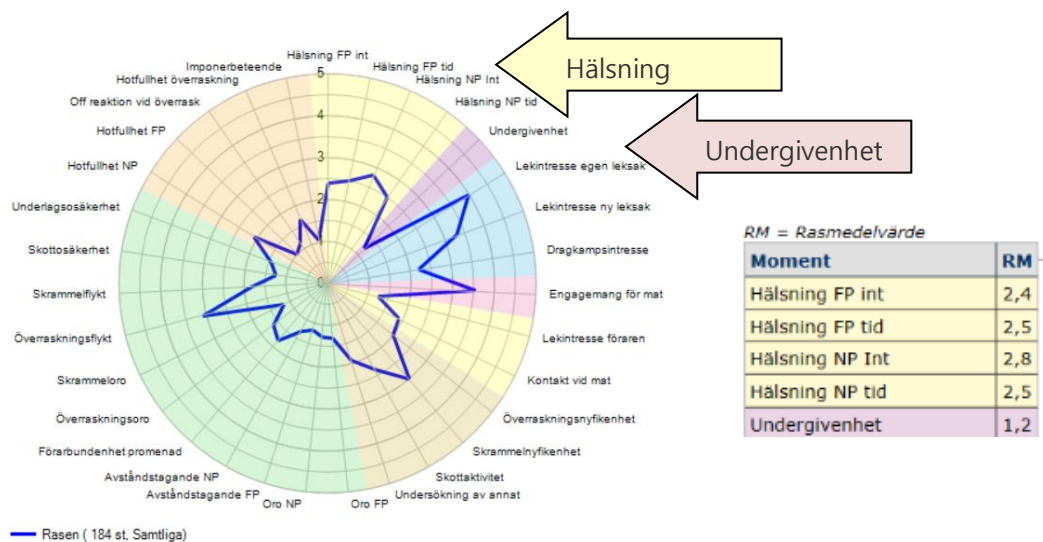
- Hälsning (socialitet) – gul.
  - Inkl undergivenhet - lila
- Lekintresse – blå
  - Inkl förarkontakt - gul
- Engagemang för mat – rosa
  - Inkl förarkontakt - gul
- Nyfikenhet – beige/oliv
- Rädsla/osäkerhet – grön
- Hotfullhet/aggressivitet – orange/brun

Syftet med indelningen i beteendegrupper är att få en sammanhängande redovisning av de sekvenser i momenten där hunden uppvisar beteenden som hänger ihop.



## HÄLSNING (Socialitet) (inkl undergivenhet)

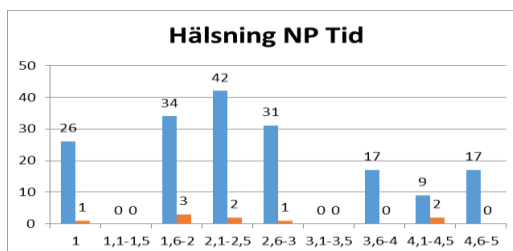
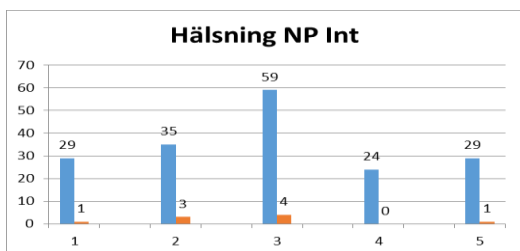
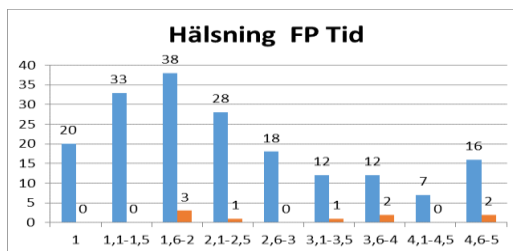
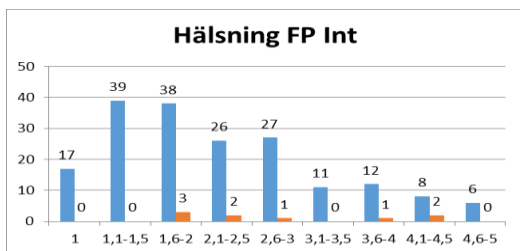
*Hälsning* ger en uppfattning om hur social hunden är gentemot främmande människor. Här beskrivs hundens kontaktbenägenhet, hur ivrigt och länge den hälsar, om den kanske är mycket undergiven. Hur intresserad en hund är av människor den inte känner och dess agerande vid ett möte är delvis beroende på rastillhörighet men också på individens egen personlighet. Raser som avlats för ett självständigt arbete visar kanske inte samma engagemang i kontakten med människor som de raser där ett bra samarbete varit en förutsättning för att hunden ska fungera väl inom sitt område. En hunds egna erfarenheter, positiva såväl som negativa, spelar också in.



FP= främmande person (Moment 1) NP= närmande person (Moment 6)

Den information som ligger till grund för beteendegruppen *hälsning* hämtas från beskrivningens moment 1 och moment 6. I moment 1 hälsar hunden på en främmande person, i moment 6 gäller det för hunden att omvärdera intrycket av en människa som först uppträtt förklädd och kanske en aning skrämmande, men som sedan demaskeras och tar kontakt med hunden.

För engelsk springer spaniel kan vi se att rasens medelvärde för *hälsning* ligger på ca 2.5, dvs strax under medelvärdet 3. Värdet indikerar en hundras som hälsar med måttlig intensitet och under en begränsad tidsrymd. I den subjektiva, *sammanfattande beskrivningen* (se sid 21) som görs vid beskrivningens slut ligger omdömet för hur glad i främmande människor rasen är i hälsningssituationen på en liknande nivå.



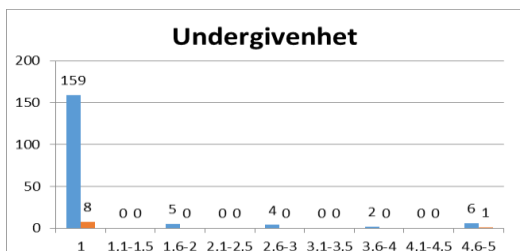
Beräkningsmodellen för Hälsning NP Intresse medger endast heltal

x-axel=beräknat spindelvärde  
y-axel=antal hundar

FP= främmande person (Moment 1) NP= närmande person (Moment 6)

Studerar man stapeldiagrammen ovan är det tydligt att variationen är stor inom rasen. Ett antal hundar hälsar inte alls (vilket ger värde 1 enligt beräkningsmodellen). I moment 1, främmande person, är hundarnas hälsningsbeteenden spridda över hela skalan med tonvikt på skalans nedre hälft. En något annorlunda spridning syns för hälsningen i moment 6, närmande person, där fler hundar hälsar med högre intensitet. Generellt brukar det kunna förklaras av att hundarna upplevt en känsla av osäkerhet när den närmande personen går emot dem, som sedan förbyts i lättnad när personen demaskeras.

För engelsk springer spaniels del kan det förhållandevis måttliga hälsningsintresset, tillsammans med det faktum att rasen har ringa sociala rädslor, kanske ha en koppling till hundarnas arbetssätt där ett intresse för luktande och undersökande är lättutlöst. Det kan därför möjligen medföra att hundarna inte tar sig tid att hälsa utan istället fokuserar på den nya omgivningen.





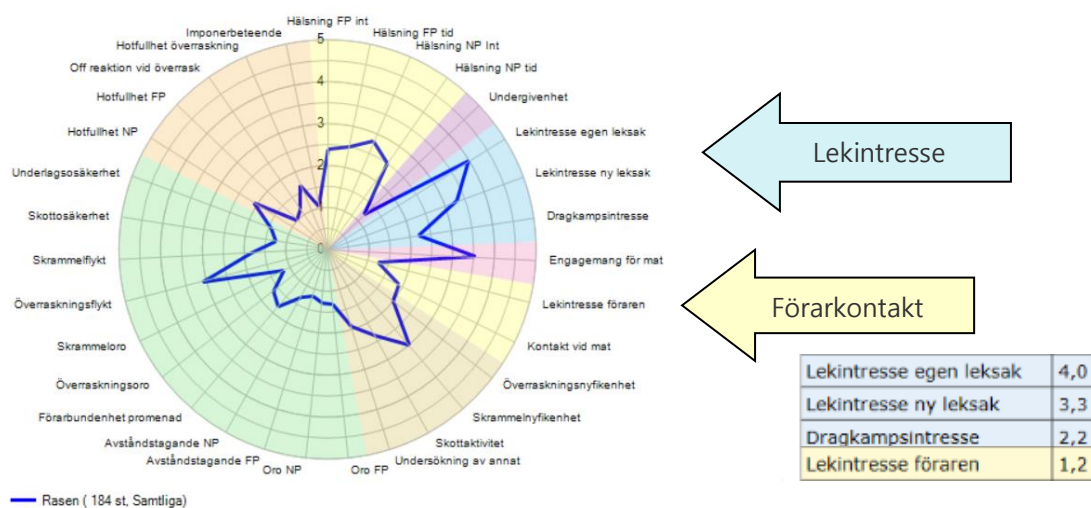


Ett fåtal hundar visar tecken på *undergivenhet*. Med tanke på rasstandardens skrivning om rasens följsamhet hade man kunna förvänta sig ett något högre värde. Ett visst mått av undergivenhet kan kopplas till viljan att vara till lags och följsamhet.

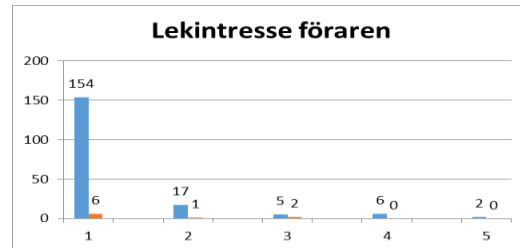
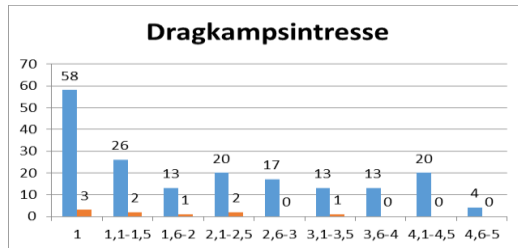
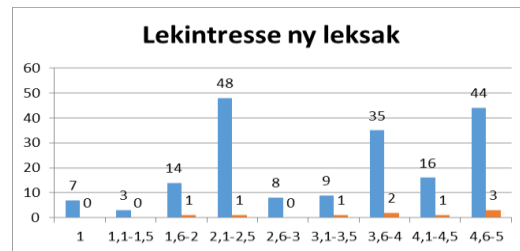
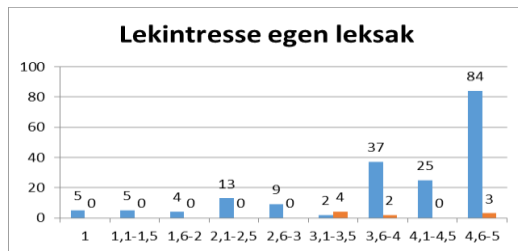
För hundar som ligger på diagrammets högsta värden *kan* undergivenheten vara ett utslag av oro/osäkerhet. *Undergivenheten* kan i dessa fall vara en strategi som hunden väljer för att hantera situationen vid t ex *hälsning*.

### LEKINTRESSE (inkl förarkontakt)

*Lekintresse* tar fasta på hundens intresse för att leka, dels med ett eget favoritföremål, dels med ett föremål som är standardiserat för BPH. Både förare och testledare leker med hunden. Momentet har flera syften, bland annat att dokumentera lusten till föremålslek men även hundens allmänna attityd i leken vilken inte behöver ha direkt koppling till intresse för föremål och viljan att leka med föraren. *Lekintresset* och sättet att leka varierar stort mellan olika hundraser. Inte alla är roade av t ex kampekar, det vill säga att konkurrera om ett föremål, medan andra uppskattar det mera. *Förarkontakt* beskriver hundens benägenhet att hålla kontakt med sin förare och vilja att engagera sig med denne i leken.



Medelvärdena för hundar av rasen engelsk springer spaniel visar att de gärna leker med sin egen favoritleksak, och något mindre med den standardiserade BPH-leksaken (= ny leksak, spengummi). Medelhunden av rasen har ett visst *dragkampsintresse*. Relativt få engelska springer spaniels väljer att involvera förare/testledare i leken. Samma mönster ser vi hos flera andra raser.



Beräkningsmodellen för Lekintresse föraren medger endast heltal

Stapelndiagrammen visar att intresset för lek med egen leksak är stort hos många hundar. Engagemanget minskar något för den standardiserade BPH-leksaken. Intressant att notera är stapeln för *lekintresse ny leksak*, värde 2.1-2.5, som är påtagligt hög. Den stapeln omfattar till största delen hundar som springer ut och undersöker den kastade leksaken utan att gripa den.

Det är vanligt att många hundar hellre leker mer med sin egen leksak, vilket kan bero på att leken är kopplad till en etablerad "överenskommelse" mellan hunden och ägaren som bygger på igenkänningseffekten när ett föremål tas fram som signalerar att "nu ska vi leka!" Ett för hunden nytt, oprövat föremål väcker då inte samma förväntan.

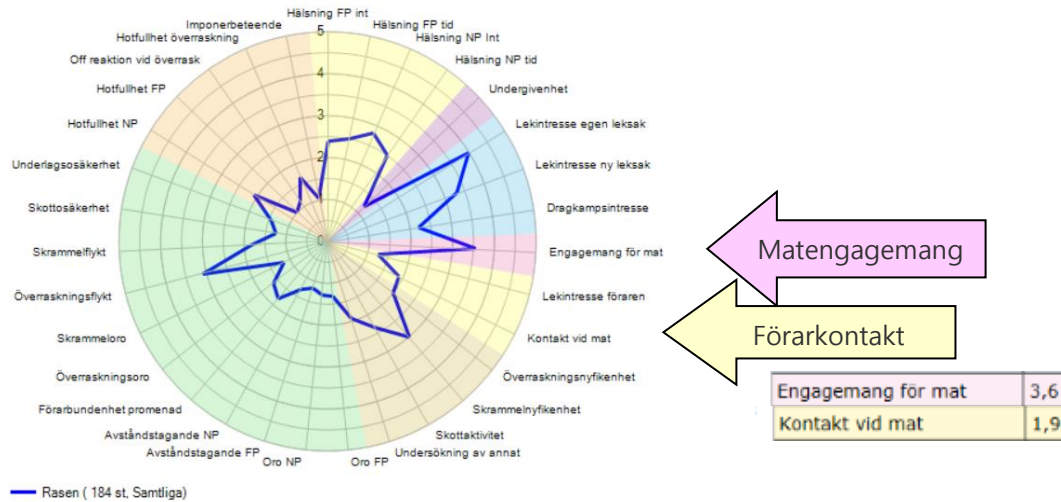
I stapeldiagrammet för *dragkampsintresse* ser vi att majoriteten av hundarna har ett förhållandevis lågt intresse för dragkamp med BPH-leksaken (spengummit), och ett antal kampar inte alls. Stapeldiagrammet för *lekintresse föraren* visar att de flesta av hundarna inte är intresserade av att blanda in sin förare i leken. Detta är något de delar med många andra raser.

### **MATENGAGEMANG (inkl förarkontakt)**

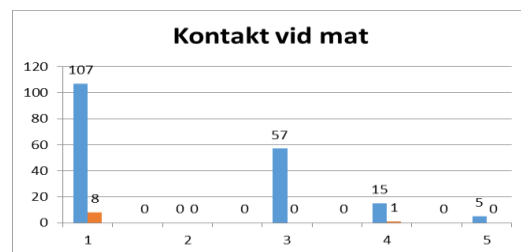
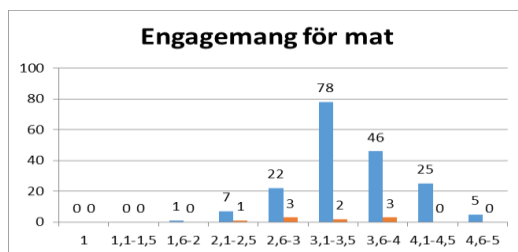
Hundar som har ett lagom stort intresse för mat eller godbitar är ofta lätta att motivera i en träningssituation. En hund som uppskattar godbitar är i regel beredd att anstränga sig och försöka flera gånger för att nå den eftertraktade belöningen. *Förarkontakt* beskriver hundens benägenhet att hålla kontakt med sin förare. Hunden kan t ex söka stöd och



uppbackning hos föraren när den ställs inför ett problem som den inte kan lösa själv. I moment 3 "Matintresse" väljer många hundar att ta kontakt med sin förare när de inte lyckas öppna burken med godis.



Spindeldiagrammets värde visar på en ras som engagerar sig i matlandet. Detaljstuderas beteenden i momentet framgår att rasen oftast springer fram till matburkarna och äter. Den visar en viss uthållighet och använder sig av fysiska försök, dvs försöker öppna den stängda burken. Det förekommer att hundarna vänder sig till sin förare för att försöka få hjälp.



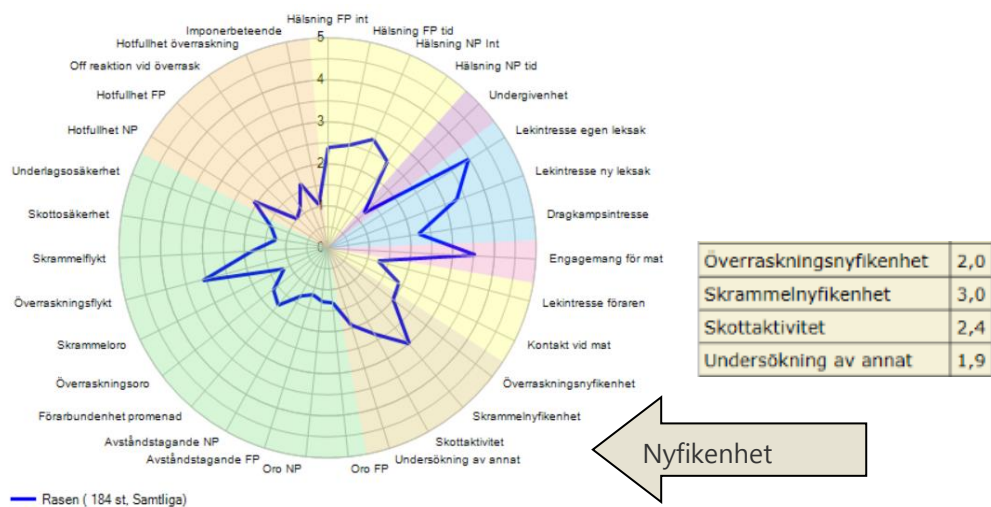
Beräkningsmodellen för Kontakt vid mat medger endast heltal

Bilden i spindeldiagrammet överensstämmer med stapeldiagrammets fördelning: de flesta hundarna ligger högt i sitt matengagemang. Stapeldiagrammet till höger visar att knappt hälften av hundarna tar kontakt med sin förare vid matlandet. Stapeln för värde 3 *Kontakt vid mat* beskriver en hund som enstaka gånger och under kort tid tar kontakt med sin förare.



## NYFIKENHET

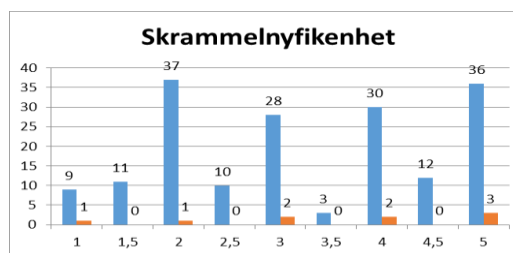
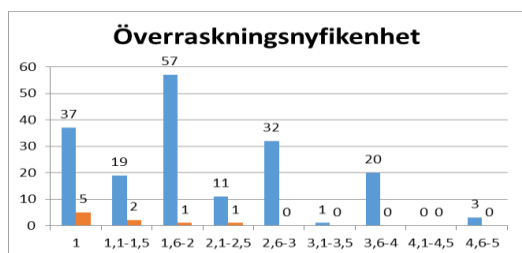
Att få en uppfattning om en hunds nyfikenhet är ofta en viktig del av en mentalbeskrivning. *Nyfikenhet* är en värdefull egenskap hos den hund som ska utbildas i någon form. Nyfikenhet innebär att hunden har drivkraft att utforska sin omgivning och föremål i både kända och okända miljöer. Har den blivit skrämmd, kommer nyfikenheten väl till pass eftersom den hjälper hunden att närma sig och undersöka det som utlöst känslan och i förlängningen att komma över den.



Spindeldiagrammets medelvärde för engelsk springer spaniel visar en ras med en nyfikenhetsnivå en bit under skalans mittvärde vid en visuell, hastigt uppdykande överraskning (moment 4). Mer nyfiken blir den när det tillkommer ljud, som vid skramlet i trumman ("Skrammelyfikenhet" från moment 5).

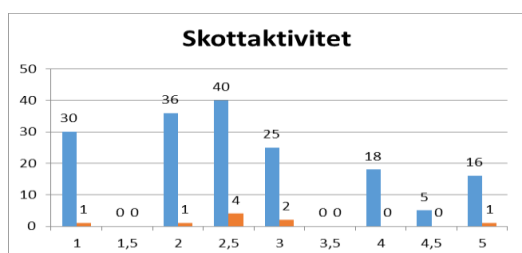
Enligt spindeldiagrammet har rasen genomsnittligt en viss förväntan och aktivitet vid skott.

Under rubriken nyfikenhet finns också spindelarmen *Undersökning av annat*. Den visar om det finns hundar som väljer att ägna sig åt någon annan aktivitet vid sidan om testretningen och beskrivningssituationen.

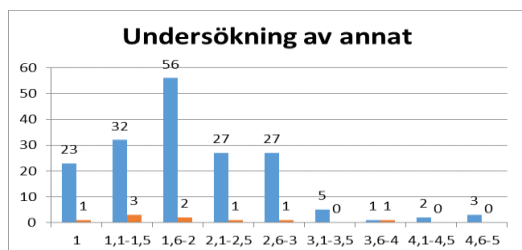


När det gäller *överrasknings-* och *skrammelnyfikenhet* visar stapeldiagrammen att det finns en stor variation mellan hundarna. I fråga om *överraskningsnyfikenheten* samlas majoriteten av hundarna under mittvärdena. För *skrammelnyfikenheten* ser vi ett annat mönster. Stapeln för värde 2 beskriver hundar som behöver lite stöd av sin förare för att ta sig fram till halvfiguren/skramlet. Hundar på stapelvärde 5 visar hög grad av nyfikenhet vilket vanligtvis innebär att de går rakt fram till halvfiguren/skramlet tämligen omgående.

En låg grad av nyfikenhet i de sammanhang BPH beskriver kan ha olika förklaringar. Dels kan hunden vara rädd, vilket hindrar den från att gå fram utan hjälp från föraren, dels kan den bottna i ett mer balanserat ointresse som gör att hunden helt enkelt inte bryr sig.



I beteendegruppen *nyfikenhet* finns även *skottaktivitet* (moment 8), som kanske egentligen mer kan beskrivas som en förväntan hos hunden. Enligt spindeldiagrammet ligger rasen under skalans medelvärde. Detta bekräftas av stapeldiagrammet. Staplarna för *skottaktivitet* visar att de flesta hundar går upp i någon grad av aktivitet när skott avlossas, troligen på grund av en så kallad *startreaktion* när hundens uppmärksamhet väcks vid det första skottet.



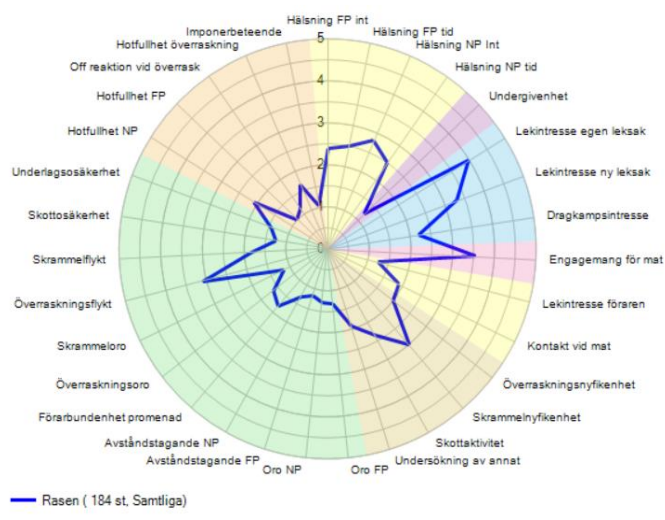
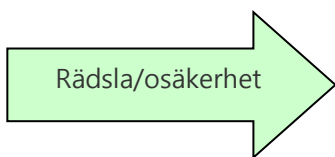
Stapeldiagrammet för *undersökning av annat* stämmer överens med den bild vi får i spindeldiagrammet. De allra flesta engelska springer spaniels befinner sig på skalans



nedre halva, det vill säga deltar i beskrivningen, men ett antal hundar finner det intressantare att undersöka saker runtomkring. *Undersökning av annat* noteras i de moment där hundarna släpps lösa. De här kan tyckas motsägelsefullt mot vad som diskuteras under Hälsning/Socialitet men kan förklaras av de ingående momentens upplägg och att t ex momentet 4 och 5 avslutas så snart hunden tagit kontakt halvfigur respektive skrammel.

## RÄDSL/Osäkerhet

En allmänt osäker eller ängslig hund lever med en beredskap på att något otrevligt ska inträffa. Motsatsen är hunden med stor självsäkerhet som uppträder på ett tryggt, balanserat sätt och som utstrålar att den har läget under kontroll. Mellan dessa två ytterligheter finns många nivåer av både trygghet och ängslan/oro. Specifika rädslor är relativt vanligt förekommande hos hundar. Det kan vara miljörädslor som gör hunden obekvä, ängslig, kanske till och med flyktbenägen i nya miljöer eller rädd för att gå på vissa typer av underlag. Sociala rädslor riktar sig framför allt mot människor och en generell rädsla för människor är ofta ärftligt betingad, precis som många andra beteenden.



Oro FP	1,3
Oro NP	1,3
Avståndstagande FP	1,2
Avståndstagande NP	1,3
Förarbundenhet promenad	1,8
Överraskningsoro	1,6
Skrammeloro	1,2
Överraskningsflykt	3,1
Skrammelflykt	1,8
Skottosäkerhet	1,3
Underlagsosäkerhet	1,4

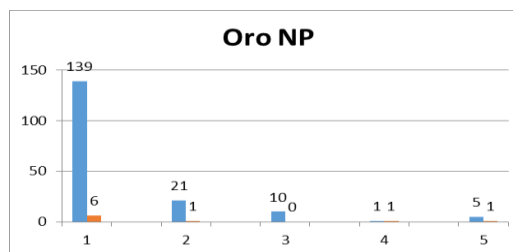
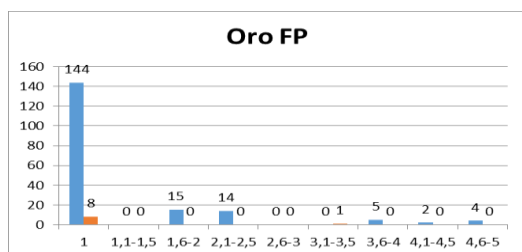
FP= främmande person (Moment 1) NP= närmande person (Moment 6)

BPH avser att beskriva både social rädsla och miljörädslor. Spindeldiagrammets medelvärde visar att det för beskrivna hundar inom rasen endast förekommer ett lågt mått av *rädsla/osäkerhet*. Rasens profil sticker ut något vid armen för *överraskningsflykt* (något de delar med många andra raser) och ligger på skalans medelvärde. Utöver hur

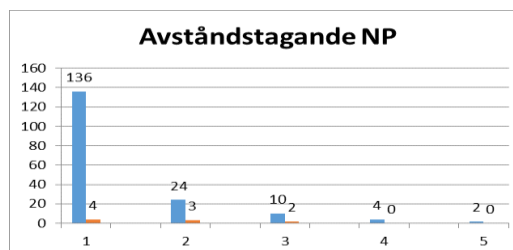
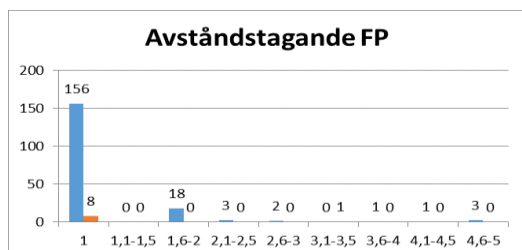


mycket hunden flyr, det vill säga avståndsreglerar, ingår också i både *övertäckningsflykt* och *skrammelflykt* så kallad *tid till kontroll* i denna spindelarm. *Tid till kontroll* beskriver hur lång tid det tar för hunden att återgå till ett neutralt känsloläge efter en kanske lite skrämmande/övertäckande upplevelse. Ett högt värde i de här spindelarmarna kan alltså genereras av respektive flyktbeteende eller *tid till kontroll*, eller av båda tillsammans.

I den *sammanfattande beskrivningen*, s 21, ligger uppskattningen av rasens trygghet i överensstämmelse med vad spindelagrammets värden indikerar. Sammanfattningens definition av *trygg* lyder "Har självförtroende. Reder ut uppkomna skrämelsituationer på ett rationellt sätt".

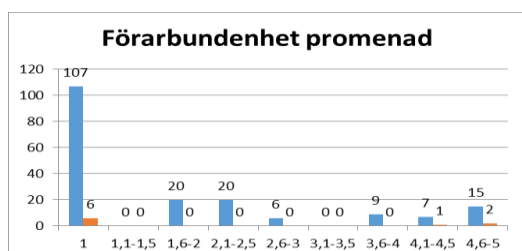


Beräkningsmodellen för Oro NP medger endast heltal



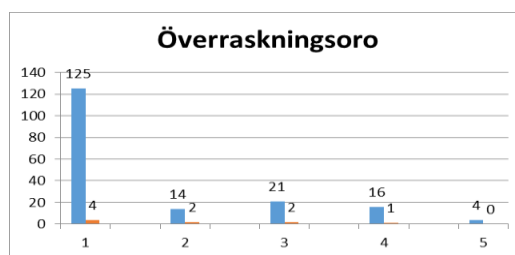
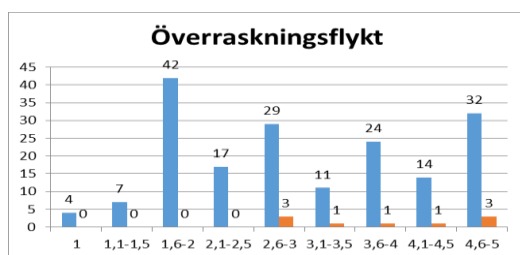
Beräkningsmodellen för Avståndstagande NP medger endast heltal

Ovanstående fyra stapeldiagram visar variationen inom engelsk springer spaniel avseende social osäkerhet/rädsla. Majoriteten visar inga rädslor i sammanhanget (vilket ger värdet 1 enligt beräkningsmodellen). Endast ett fåtal hundar visar någon grad av *oro/avståndstagande* i moment 1 och 6.



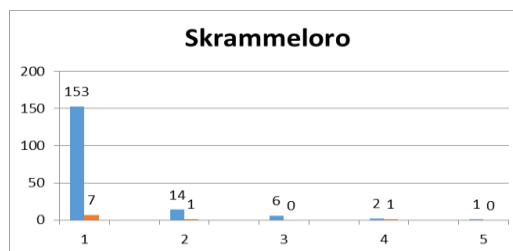
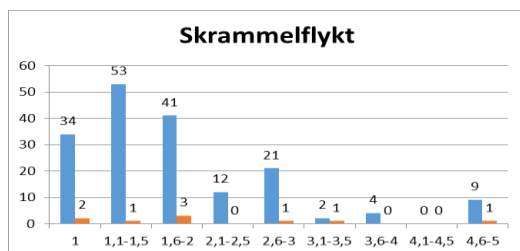


*Förarbundenhet* visar hundens reaktion i en situation där testledaren tar den med för en kort promenad. Kanske vägrar hunden att ens lämna sin ägare, kanske följer den motvilligt med testledaren men strävar tillbaka och visar tydliga tecken på att känna sig obekvämt, rentav otrygg. För engelsk springer spaniel kan vi se att majoriteten av hundarna inte har några betänkligheter mot att följa testledaren en bit bort från matte eller husse. Den hund som vägrar att alls följa med testledaren hamnar på skalans högsta värde. Det gör också den hund som visar upprepad tydlig ovilja att följa med.



Beräkningsmodellen för Överraskningsoro medger endast heltal

Hur orolig en hund blir vid en överraskande händelse och hur långt den avståndsreglerar/flyr beskrivs i moment 4 där en målad silhuett av en person i halvfigur hastigt dyker upp. Vi kan konstatera att det finns stor variation mellan hur mycket hundarna avståndsreglerar/flyr. Ett antal hundar återfinns på övre halvan, det vill säga avståndsreglerar i viss omfattning alltså behöver lång tid på sig för kontroll (det vill säga hur lång tid hunden behöver på sig för att återgå till ett neutralt känsloläge vilket också ingår i denna parameter). Stapeldiagrammet för *överraskningsoro* skulle också kunna rubriceras *passiv oro*. Vi ser att den här formen av rädsleuttryck, där hunden blir stillastående, är relativt ovanlig hos engelsk springer spaniel.



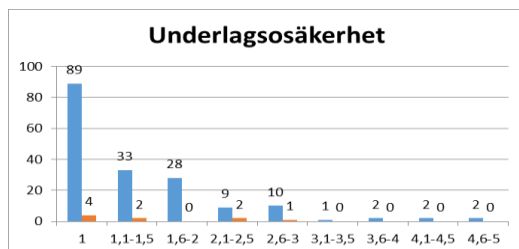
Beräkningsmodellen för Skrammeloro medger endast heltal

I stapeldiagrammet *skrammelflykt* ser vi visserligen en variation hos de beskrivna hundarna, men majoriteten befinner sig på skalans nedre värden, det vill säga avståndsreglerar inte alls eller endast i liten utsträckning. Precis som i *överraskningsflykt* ingår *tid till kontroll* i diagrammet. Också i detta moment är den passiva oron (*skrammeloro*) liten hos den beskrivna engelska springer spaniel-populationen. Staplarna i



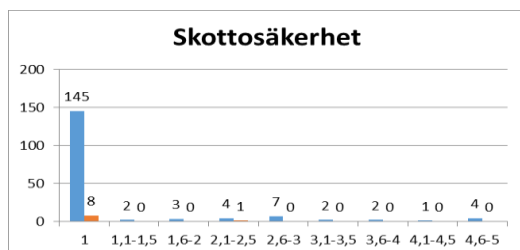


de fyra diagrammen visar tillsammans att hundar av rasen, i de fall de blir överraskade/skrämda, vanligen avståndsreglerar framför att låta oron ta sig uttryck som passivt stillastående.



Det stora flertalet uppvisar ingen, eller obetydlig, osäkerhet för att gå på ett annorlunda underlag, men också detta moment visar på hundar som utgör undantag och inte känner sig bekväma i situationen.

När vi kommer till den *sammanfattande beskrivningen* (sid 21), dvs beskrivarens subjektiva uppfattning upplevs rasen också som mycket *trygg* i momentet.

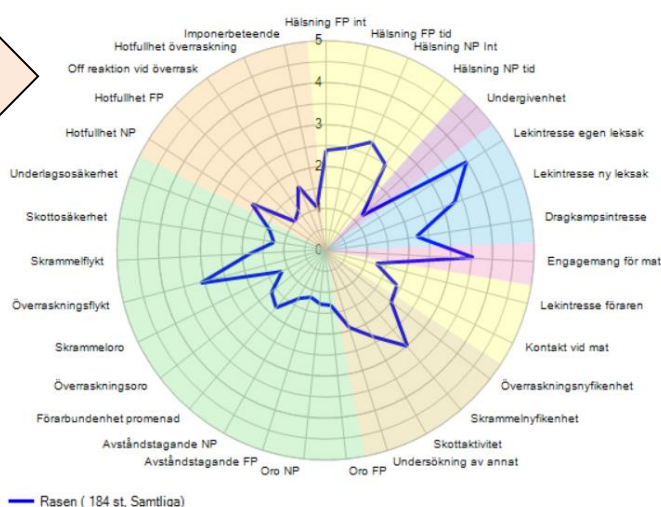
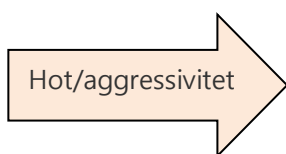


De flesta engelska springer spaniel som genomgår BPHs moment "skott" reagerar inte med osäkerhet/obehag. Skottmomentet är frivilligt och hundägaren/föraren bestämmer själv om hunden ska göra det.



**HOT/AGGRESSIVITET**

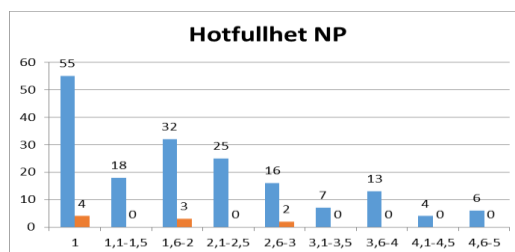
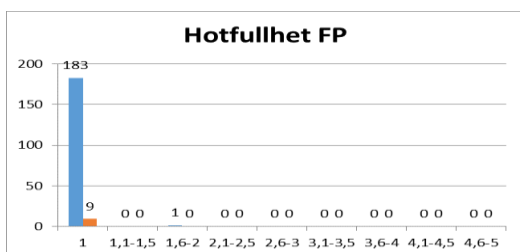
Många hundar visar någon gång hotbeteenden eller aggressiva beteenden. De utgör ofta ett naturligt inslag i hundens beteendepertoar men ska inte ta sig sådana uttryck att hunden upplevs som skrämmande och problematisk, varken av ägare eller omvärld. Det är därför viktigt att hundar med överdrivna aggressioner identifieras och att BPH-beskrivaren påtalar ägarens ansvar för att komma till rätta med ett eventuellt aggressionsproblem.



Hotfullhet NP	2,1
Hotfullhet FP	1,0
Off reaktion vid överrask	1,1
Hotfullhet överraskning	1,7
Imponerbeteende	1,0

FP= främmande person (Moment 1) NP= närmande person (Moment 6)

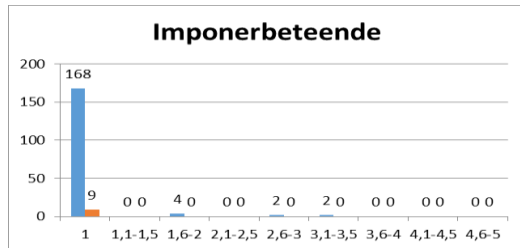
BPH-beskrivningen visar att för den engelska springer spanielns del föranleder en främmande person (moment 1) varken att hunden hotar eller uppträder aggressivt. Inte heller den sk närmande personen (förklädd och med avvikande rörelsemönster, moment 6) ger upphov till *hotfullhet* mer än i ringa utsträckning. Vid moment 4, visuell överraskning, är hotreaktionerna än mer begränsade.



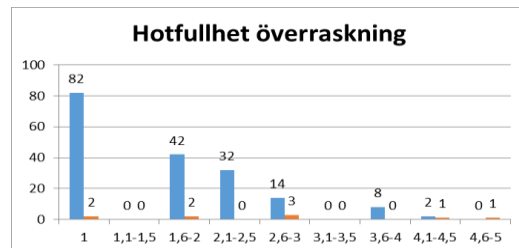
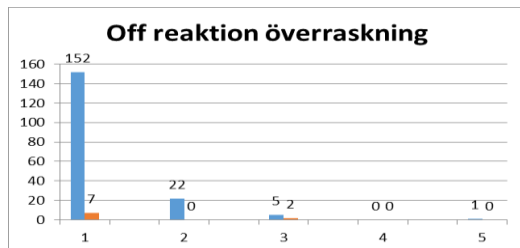
Av stapeldiagrammen ser vi att engelsk springer spaniel inte alls visar *hotfullhet* mot en främmande person som vill hantera den och umgås. Större variation ses i *hotfullhet* mot en närmande person (moment 6), där förvisso den högsta stapeln är hundar som inte uppvisat någon hotfullhet, men där det också finns engelska springer spaniel utmed hela skalan.



De hundar som hamnar på skalans högsta värde kan göra det av två anledningar: Antingen visar de en mycket kraftig reaktion – de blir riktigt arga – eller också visar de måttliga hotbeteenden vid upprepade tillfällen.



Som framgår av stapeldiagrammet för *imponerbeteende* är detta ett beteende som få hundar av rasen använder sig av.



Beräkningsmodellen för Off reaktion överraskning medger endast heltal

*Offensiv reaktion* avser att beskriva hur benägen en hund är att avancera framåt med en hotfull attityd de första sekunderna efter att den blivit överraskad/överrumplad (moment 4). Här visar stapeldiagrammet att de allra flesta hundar inte väljer den strategin. Stapeldiagrammet *hotfullhet överraskning* beskriver hur hotfull hundens attityd är genomgående under momentet. Variationen är här större. Huvuddelen av hundarna visar dock ingen eller måttlig hotfullhet.



## Sammanfattande beskrivning

### Definitioner: Sammanfattande beskrivning

0 = inte alls, 4 = mycket

**Arg**

Har lätt att bli arg och visar det med hotfulla beteenden.

**Energisk**

Pigg, vaken och alert. Reagerar snabbt på retningar. Kan upplevas som att hunden hela tiden är på gång.

**Glad i främmande människor**

Trivs i umgänget med främmande människor. Svarar gärna på inbjudan till kontakt av främlingar och tar ofta egna initiativ till kontakt.

**Lekfull**

Svarar gärna på lekinviter och bjuder själv gärna till lek.

**Ljudlig**

Reagerar lätt med skall i olika uppkomna situationer. Kan också gnälla i väntan på aktiviteter och vara ljudlig vid hälsning.

**Nyfiken**

Är intresserad av händelser som inträffar och vill gärna undersöka dem i en positiv anda.

**Positiv attityd**

Har en allmänt glad attityd till livet.

**Trygg**

Har självförtroende. Reder ut uppkomna skrämselsituationer på ett rationellt sätt.



## Hundar födda år:

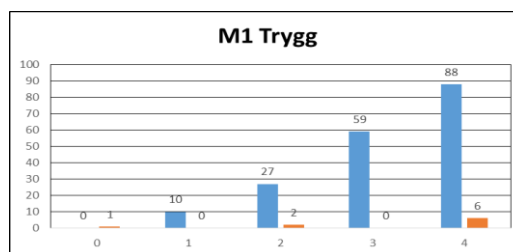
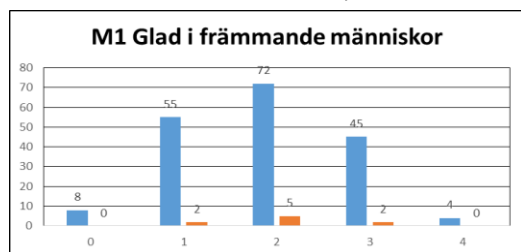
Sammanställning per år	2004	2005	2006	2007	2008	2009	2010	2011	2012	2013	2014	2015	2016	2017	2018
Antal födda	1 113	1 123	1 026	774	730	756	616	559	610	573	466	608	521	563	
Antal starter BPH	1	1	1		3	3	6	9	18	28	22	57	35		
varav genomförda BPH	1	1	1		2	3	6	9	18	27	20	54	34		
varav - hanar	1	0	1		1	0	3	6	13	9	6	20	16		
varav - tikar	0	1	0		1	3	3	3	5	18	14	34	18		
Moment 1: Främmande person															
Glad i människor	3,0	3,0	1,0		2,0	2,0	2,2	2,2	1,9	2,0	1,6	2,0	1,6		
Trygg	4,0	2,0	2,0		2,7	2,7	3,2	3,3	3,3	3,5	2,9	3,2	3,3		
Moment 2: Föremålslek															
Energisk	3,0	3,0	1,0		2,0	1,3	3,0	2,8	2,7	2,4	2,6	2,6	2,4		
Lekfull	3,0	0,0	1,0		1,3	1,7	3,2	2,7	2,4	2,1	2,0	2,4	2,1		
Moment 3: Matintresse															
Energisk	3,0	3,0	2,0		2,7	3,7	2,2	2,3	2,6	2,4	2,3	2,5	1,9		
Moment 4: Visuellt överraskning															
Nyfiken	3,0	2,0	1,0		2,0	2,7	1,8	2,1	1,7	2,1	2,1	1,8	1,9		
Arg	0,0	0,0	0,0		0,3	0,0	1,0	1,0	1,0	0,6	0,5	0,5	0,3		
Trygg	3,0	2,0	2,0		1,7	2,7	2,5	2,4	2,2	2,7	2,3	2,2	2,3		
Moment 5: Skrammel															
Nyfiken	3,0	1,0	1,0		1,3	2,7	3,2	2,6	2,6	2,6	2,7	2,6	2,7		
Trygg	4,0	3,0	3,0		2,3	4,0	3,3	3,1	3,1	3,2	3,0	3,1	3,3		
Moment 6: Närmande person															
Glad i människor	4,0	0,0	1,0		2,0	2,3	2,2	2,1	1,8	1,9	2,0	1,9	1,5		
Arg	0,0	0,0	0,0		1,0	0,3	0,8	1,1	1,3	0,9	0,8	0,6	0,7		
Trygg	4,0	4,0	3,0		2,5	2,7	3,3	2,3	2,3	3,0	2,7	2,8	2,8		
Moment 7: Underlag															
Trygg	4,0	4,0	4,0		4,0	4,0	3,3	3,7	3,7	3,7	3,5	3,2	3,4		
Moment 8: Skott															
Trygg	4,0	4,0	4,0		3,5	4,0	4,0	3,6	3,6	3,8	3,8	3,7	3,6		
Över alla moment:															
Ljudlig	0,0	1,0	0,0		0,7	0,0	0,5	0,3	0,2	0,1	0,1	0,1	0,0		
Positiv	4,0	4,0	3,0		2,0	3,0	3,2	2,9	2,8	2,9	2,9	2,9	2,7		
Energisk	3,0	0,0	0,0		2,0	2,3	2,8	2,9	2,5	2,5	2,5	2,5	2,6		
Arg	0,0	0,0	0,0		0,0	0,0	0,0	0,1	0,1	0,1	0,0	0,1	0,0		

Tabellen är från 2017-01-15

## VARIATION INOM RASEN SAMMANFATTANDE BESKRIVNING

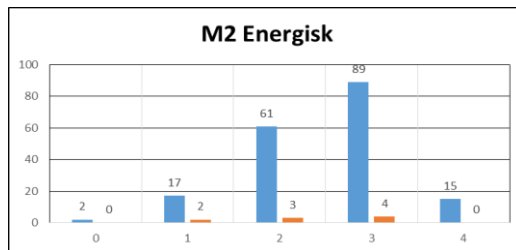
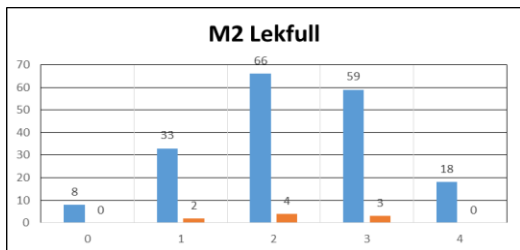
Definitioner se sidan 20.

### Moment 1, Främmande person

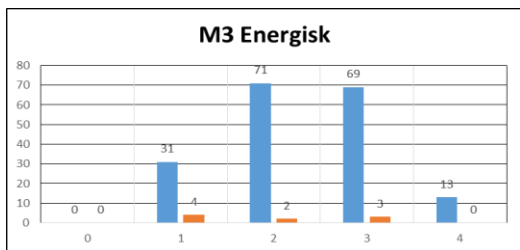




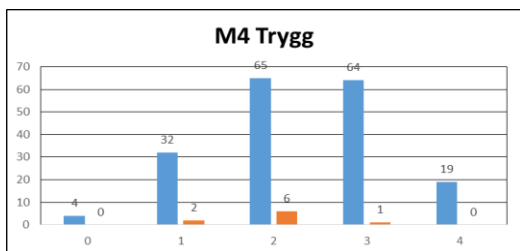
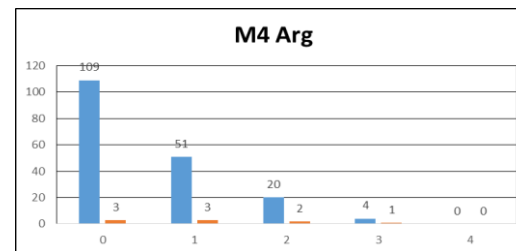
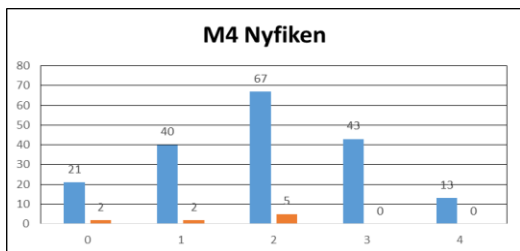
### Moment 2, Föremålslek



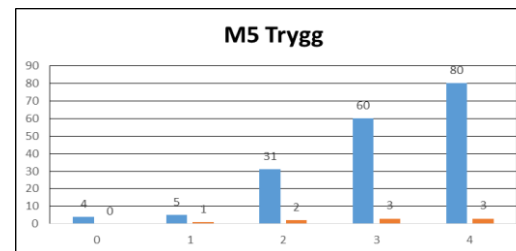
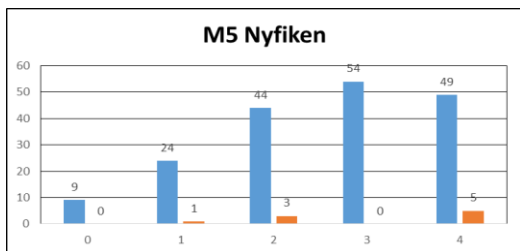
### Moment 3, Matintresse



### Moment 4, Överraskning

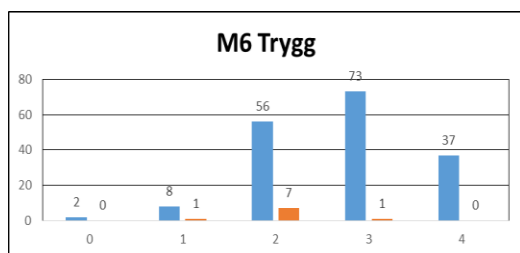
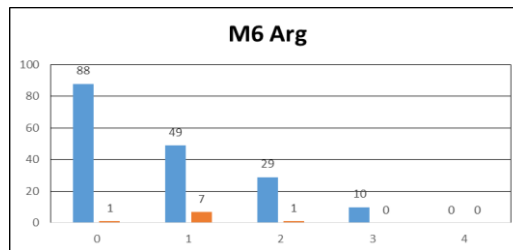
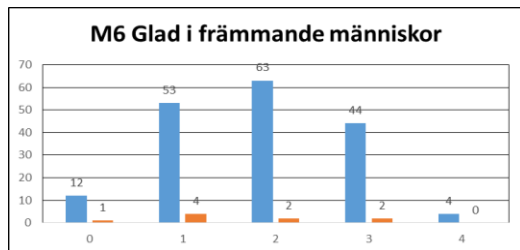


### Moment 5, Skrammel

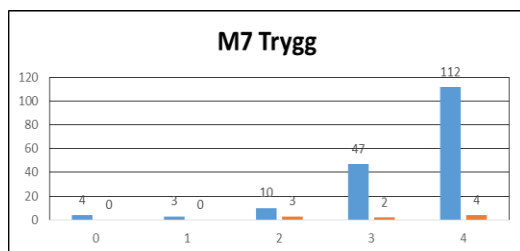




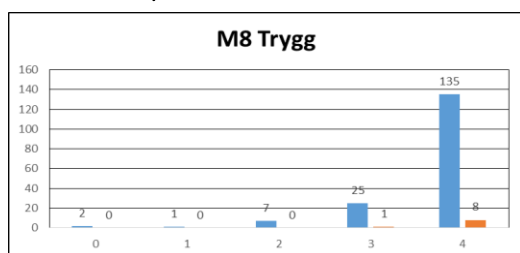
### Moment 6, Närmande person



### Moment 7, Underlag



### Moment 8, Skott



Den *sammanfattande beskrivningen* är beskrivarens subjektiva bild av engelsk springer spaniel under respektive moment. Ur ett socialt perspektiv upplevs beskrivna hundar inom rasen som relativt *glada i främmande människor* och *trygga* i umgänget. I moment 6, där figuranten närmar sig hunden i rock och slokhatt, upplevs att hundar av rasen kan visa *hotfullhet* i måttlig omfattning.

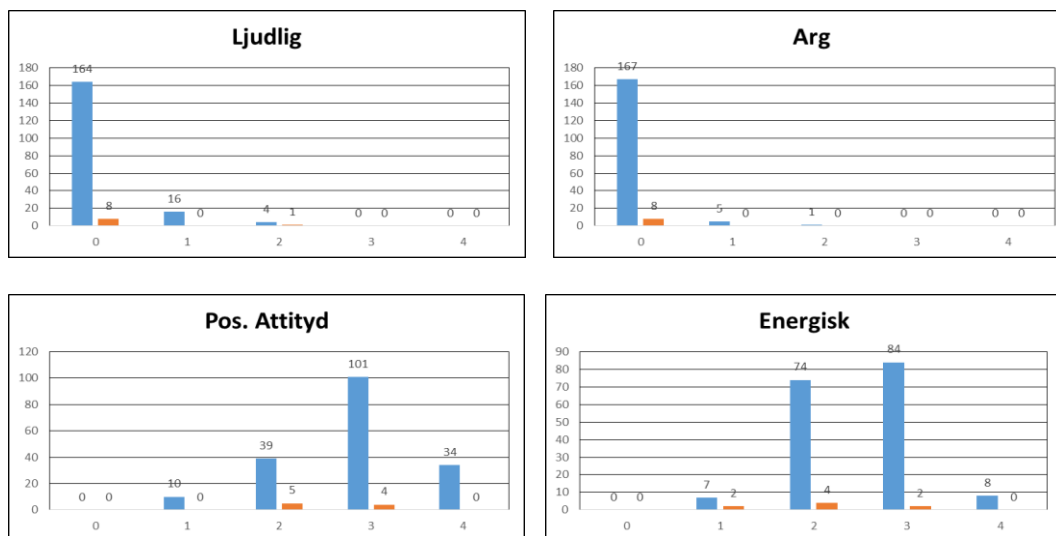
Om vi istället väljer att fokusera på de delar av BPH som beskriver mer miljöbetingade reaktioner (övertäckning, skrammel och underlag) så uppfattas rasen som mer *trygg* och *nyfiken* i moment 5, skrammel, än i moment 4, övertäckning. I moment 7, underlag, ligger



tryggheten företrädesvis på skalans högre värden. I moment 4 blir de flesta hundar inte arga överhuvudtaget. Även under skottmomentet är rasen *trygg*.

Under föremålsleken ser vi en spridning i lekfullhet hos hundarna även om de flesta samlas kring diagrammets mittvärden. Majoriteten av hundarna är relativt energiska i leken och i sitt matintresse.

### Över alla moment



Den momentövergripande sammanfattningen omfattar hundarnas beteenden under hela beskrivningen. *Ljudlig* och *Arg* fångar upp hundar som visar dessa beteenden i de sammanhang där de inte förväntas, till exempel ljudgivning mellan momenten eller hundar som blir arga under skramlet. *Positiv attityd* och *Energisk* avser att fånga hundarnas generella beteende genom hela BPH-banan. *Energisk* och *Arg* har tillkommit i ett senare skede än övriga mätvärden i BPH varför färre hundar har resultat för dessa.

Engelska springer spaniels upplevs inte som *ljudliga*, få hundar reagerar med skall eller gnäll under beskrivningens delar där det inte kan förväntas. Många av hundarna har enligt uppfattningen hos beskrivarna en *positiv attityd*, med andra ord en allmänt glad inställning till livet.

Engelska springer spaniels beskrivs också som ganska *energiska*, det vill säga vakna och alerta. Rasen tolkas inte som *arg*, nästan inga hundar reagerar med hot eller aggression under beskrivningens delar där det inte kan förväntas.





## FAKTORER ATT TÄNKA PÅ

I spindeldiagrammet är beteendegrupperna (de färgindelade fälten i spindeldiagrammet) indelade och baserade på moment som på olika sätt avser att beskriva en viss typ av känsloläge hos hunden. Vid en tolkning av ett spindeldiagram är det också viktigt att ta hänsyn till hur dessa grupper förhåller sig till varandra. Vi kan därför välja att istället för att hålla oss till beteendegruppernas klassificering jämföra och gruppera andra spindelarmar. Så skulle t ex hälsningen på främmande och närmande person i moment 1 och 6 kunna jämföras med hur mycket undergivenhet, eventuellt avstånd (som ingår i beteendegruppen rädsla/osäkerhet) som hunden uppvisar och på så vis ge en mer komplett bild. En hund som t ex hälsar lite, rentav undviker hälsande, och dessutom reagerar med undvikande beteende och/eller passiv oro kan antas vara socialt osäker, medan en hund som inte är intresserad av att hälsa men i övrigt inte uppvisar avståndsökande beteenden mycket väl kan vara både självsäker och trygg. Avseende rasen engelsk springer spaniel generellt ses inga oroväckande kopplingar mellan olika beteendegrupper.

Det kan också vara intressant att studera variationen i de stapeldiagram där det finns en spridning i hundarnas reaktioner. Som uppfödare/rasklubb bör man vara medveten om variationen inom rasen och inför ex ett avelsbeslut studera respektive individs utfall. Därutöver bör hänsyn tas till familjebilden. Det kan vara av intresse för klubben att följa utvecklingen för beskrivarnas sammanfattande uttalanden för BPH-beskrivna hundar födda olika år.

Springerklubben skulle kunna diskutera om de beskrivna hundarnas beteende motsvarar rasstandarderna och den rasspecifika avelsstrategin, RAS. Att mentalbeskriva hundar, för engelska springer spaniels vidkommande genom BPH, är ett sätt att försäkra sig om att populationen bibehåller de önskade egenskaperna men ger också ett verktyg i arbetet med att förbättra det som eventuellt upplevs som mindre önskvärt. BPH syftar till att beskriva hundarnas "vardagsegenskaper".

En reflektion som klubben bör göra i sammanhanget är också om de mentalbeskrivna hundarna är representativa för rasen. För raser med subpopulationer kan det vara värdefullt att studera eventuella skillnader i beteende.

Ett fortsatt arbete från klubbens håll med att stimulera och uppmuntra hundägare att beskriva sina hundar ger ytterligare värdefull information och ökar säkerheten i bilden av rasens mentalitet.



## Tips!

### Filmen om BPH

SKKs Kommitté för hundars mentalitet, KHM, har startat *Mentalpoolen* en grupp funktionärer som ska fungera som klubbarnas resurs i mentalitetsarbetet och bistå med stöd, information och engagemang. Läs mer om dem på:

<https://www.skk.se/mentalpoolen>

Det finns också möjlighet för klubbar att ansöka om bidrag för mentalitetskonferens. Läs mer här:

<https://www.skk.se/sv/uppfodning/funktionarsinfo/avelsfunktionar/utbildning/avelskonferenser/arrangera-en-traff-med-tema-avel/>

Läs mer om de beteenden som beskrivs i BPH i häftet "Beteendedefinitioner".

Distansutbildning Hundens Beteende

./. 2018-02-09