



Grupp 8

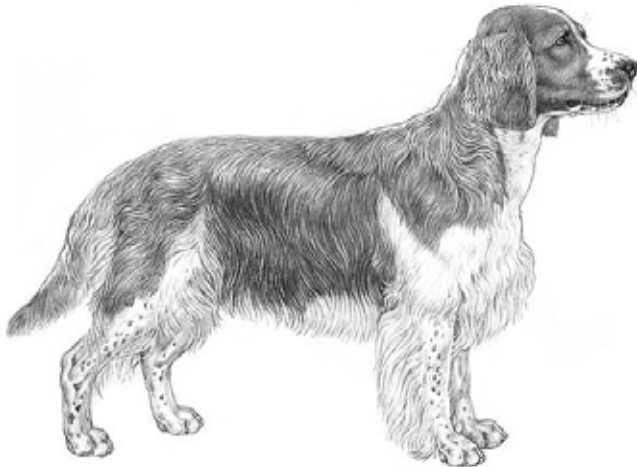
FCI-nummer 126

FCI-standard på engelska publicerad 2009-10-28

FCI-standard fastställd av FCI General Committee 2009-07-28

Översättning fastställd av SKKs Standardkommitté 2010-11-17

WELSH SPRINGER SPANIEL



M. DAVIDSON



Nordisk Kennel Union

Dansk Kennel Klub
Hundaræktarfélag Íslands
Norsk Kennel Klub
Svenska Kennelklubben

Suomen Kennelliitto – Finska kennelklubben



Standard för WELSH SPRINGER SPANIEL

Ursprungsland/ hemland	Storbritannien
Användningsområde	Stötande och apportrande fågelhund
FCI-klassifikation	Grupp 8, sektion 2, Med arbetsprov
Bakgrund/ändamål	Welsh springer spaniel är av mycket gammalt ursprung.
Helhetsintryck	Welsh springer spaniel är en symmetrisk, kompakt, stark, aldrig högbent hund, tydligt byggd för uthållighet och hårt arbete. Rörelserna är snabba och livliga med stor energi och gott påskjut.
Uppförande/karaktär	Welsh springer spaniel är vänlig, gladlynt och mycket aktiv, aldrig aggressiv eller nervös.
Huvud	
Skallparti	
Skalle	Skallen skall vara proportionerlig med lätt välvd hjässa. Partiet under ögonen skall vara väl utmejslat.
Stop	Stopet skall vara tydligt markerat.
Ansikte	
Nostryffel	Nostryffels färg kan variera från köttfärgad till mörk. Näsborrharna skall vara väl utvecklade.
Nosparti	Nospartiet skall vara medellångt, rakt och tämligen kantigt.
Käkar/tänder	Käkarna skall vara starka med regelbundet och komplett saxbett.
Ögon	Ögonen skall vara medelstora och hasselnötsbruna eller mörka. De får varken vara utstående eller insjunkna. Bindhinnan får inte synas.
Öron	Öronen skall vara måttligt lågt ansatta och hänga tätt intill kinderna. De skall vara relativt små, smalna gradvis mot spetsen och till formen i viss mån likna ett vinlöv.
Hals	Halsen skall vara lång och muskulös utan överflödigt halsskinn och mjukt övergå i det sluttande skulderpartiet.

Kropp	Kroppen får inte vara lång. Den skall vara stark och muskulös. Kroppslängden skall stå i proportion till benens längd.
Ländparti	Ländpartiet skall vara muskulöst. Det skall vara lätt välvt och smidigt övergå i bakpartiet.
Bröstkorg	Bröstkorgen skall vara djup. Revbenen skall vara väl välvda.
Svans	Svansen har tidigare traditionellt kuperats. <i>Kuperad svans:</i> Svansen skall vara väl ansatt och bäras lågt. Den får aldrig bäras över rygglinjen. Svansrörelserna skall vara livliga. <i>Okuperad svans:</i> Svansen skall vara väl ansatt och bäras lågt. Den får aldrig bäras över rygglinjen. Svansrörelserna skall vara livliga. Svansen skall ha fana. Svansen skall vara i balans med hunden i övrigt. <i>Svanskupering är förbjuden i Sverige.</i>
Extremiteter	
Framställ	
Helhet	Frambenen skall vara medellånga, raka och ha god benstomme.
Framtassar	Framtassarna skall vara runda med tjocka trampdynor. De skall vara fasta och kattlika, inte stora eller spretiga.
Bakställ	
Helhet	Bakstället skall vara starkt och muskulöst, brett och välutvecklat. Bakbenen skall ha god benstomme.
Knäled	Knälederna skall vara måttligt vinklade och varken inåt- eller utåtvridna.
Underben	Underbenen skall vara breda.
Has/hasled	Hasorna skall vara lågt ansatta.
Baktassar	Baktassarna skall vara runda med tjocka trampdynor. De skall vara fasta och kattlika, inte stora eller spretiga.
Rörelser	Rörelserna skall vara jämna, kraftfulla och vägvinnande med bra påskjut från bakbenen.

Päls

Pälsstruktur

Pälsen skall vara rak eller slät, silkeslen och tät, aldrig sträv eller vågig. En lockig päls är absolut inte önskvärd. På frambenen liksom på bakbenen ovanför hasen skall det finnas måttliga behäng, öron och svans skall ha lätta behäng.

Färg

Endast djupt röd och vit.

Storlek/vikt

Mankhöjd

Hanhund: ca 48 cm
Tik: ca 46 cm

Fel

Varje avvikelse från standarden är fel och skall bedömas i förhållande till graden av avvikelse och dess påverkan på hundens hälsa och välbefinnande samt förmåga att utföra sitt traditionella arbete.

Diskvalificerande fel

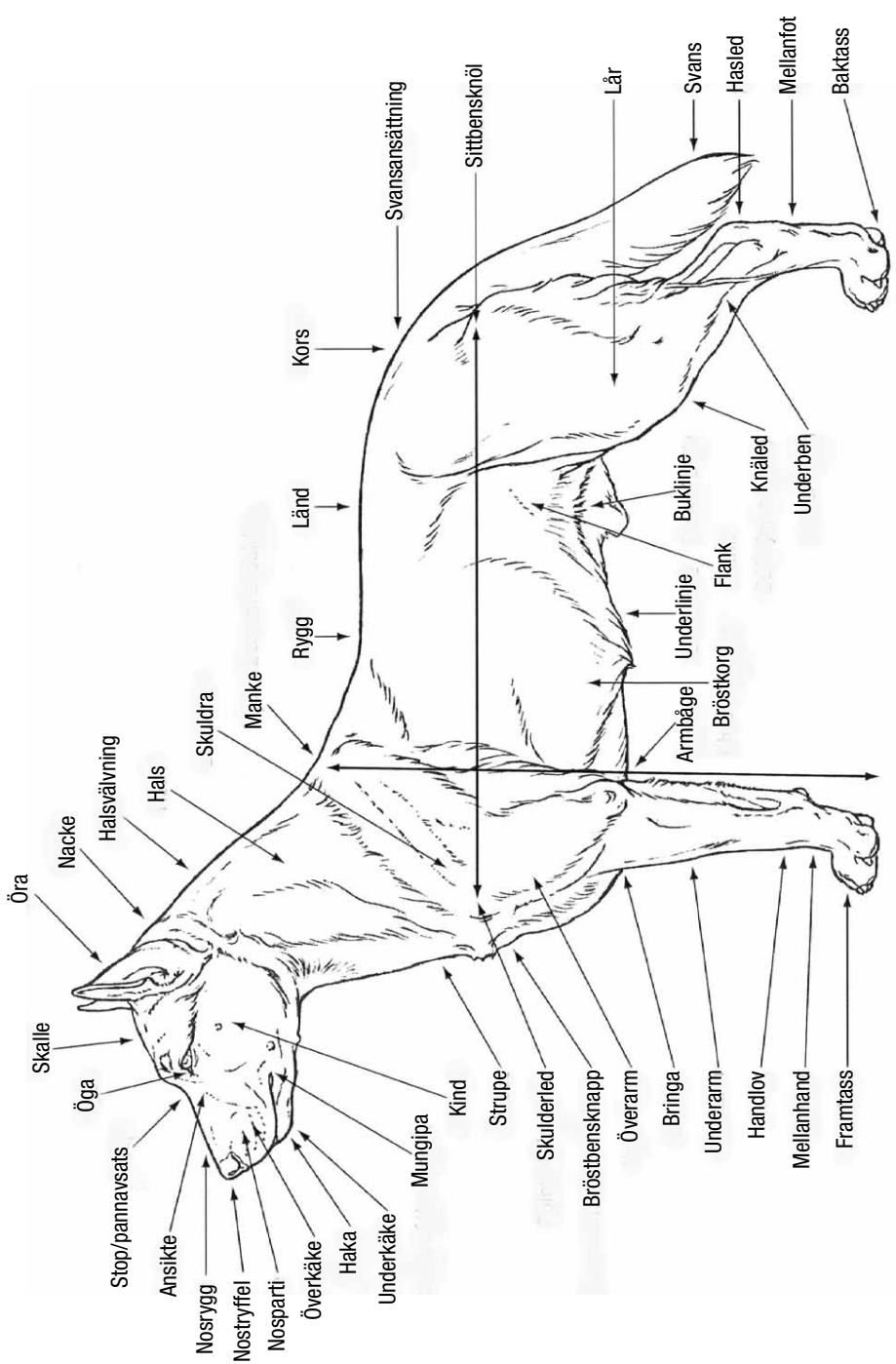
- Aggressiv eller extremt skygg.
- Hund som tydligt visar fysiska eller beteendemässiga abnormiteter skall diskvalificeras.

Nota bene

Endast funktionellt och kliniskt friska hundar med rastypisk konstruktion skall användas till avel.

Testiklar

Hos hanhundar måste båda testiklarna vara fullt utvecklade och normalt belägna i pungen.



Svenska Kennelklubben är hundägarnas riksorganisation och företräder alla hundar och hundägare i Sverige. Med våra 300 000 medlemmar är vi en av landets största intresseorganisationer. Vi sprider information, utbildar och väcker debatt – och visar på den stora glädjen och nyttan med hund!



**SVENSKA
KENNELKLUBBEN**
HUNDÄGARNAS RIKSORGANISATION

POSTADRESS | 163 85 Spånga
BESÖKSADRESS | Rinkebysvängen 70
TELEFON | 08-795 33 44
E-POST | agstandard@skk.se

www.skk.se