

Domarkompendium  
för  
**Terrier Brasileiro**

Grupp 3  
FCI-nummer 341



*Edmilson Reis*

Framtaget för Svenska Terrierklubbens domarkonferens 2024

## Innehållsförteckning

RASSPECIFIK AVELSSTRATEGI – EXTERIÖR.....	2
URSPRUNG/HEMLAND.....	3
HELHETSINTRYCK, UPPFÖRANDE/KARAKTÄR.....	4
HUVUD.....	5
HALS OCH KROPP .....	9
SVANS.....	11
EXTREMITETER.....	12
RÖRELSE.....	13
PÄLS OCH FÄRG.....	14
STORLEK/VIKT .....	16

## Rasspecifik Avelsstrategi – Exteriör

2021-2025

### Nuläge

Intresset för utställningar har på sista åren fått ett uppsving vilket är positivt. Nästan alla hundar får excellent i kvalitet på utställningar, många av dem får också certifikatkvalitet. Andelen very good är mycket lågt och good samt sufficient är så gott som obefintliga.

Exteriöra variationer förekommer inom rasen. I Brasilien belyser man vikten av att hunden ska vara kvadratisk eftersom det finns individer med för korta ben. I Europa är det underlinjen som kan vara för uppdragen. Varje år importeras individer till Sverige och med det har den exteriöra kvalitén förbättrats.

Rasen är inte upptagen i listan Särskilda Rasspecifika Domaranvisningar.

### Mål och strategier

- Rasklubben har som mål att exteriörbeskrivna hundar ökar i antal.
- Öka kunskapen om terrier brasileiro hos svenska exteriördomare.
- Ytterligare ett mål är att kunna registrera rasens fyra godkända färger i SKK hunddata.

### Strategier

- Belysa vikten av avel mot den av rasstandardens fastställda utseendet och typen. Det gäller alla uppfödare samt hanhundsägare som lånar ut sin/sina hanar i avel.
- Anordna "prova-på exteriörutställning" i syfte att väcka intresse hos hundägare.
- Sammanställa ett raskompendium som kan skickas ut till domare med hjälp av SKK's Domarkommitté.
- Öka kunskapen hos exteriördomare om rasens exteriör genom domarkonferens.
- Kartlägga och dokumentera hundarnas mankhöjd.

Alla fotografers och illustratörers medgivande finns gällande publicering. Stort tack till alla som delat med sig.



# Ursprung/Hemland

FCI nummer 341

FCI-standard på engelska publicerad 2022-09-28

FCI-standard fastställd av FCI General Committee 2022-05-14

Översättning fastställd av SKKs standardkommitté 2023-02-15

## Ursprungsland/ hemland

Brasilien

## Användningsområde

Jakthund för småvilt, vakt- och sällskapshund

FCI-klassifikation: Grupp 3, sektion 1

## Bakgrund/ändamål

Under 1800-talet och början av 1900-talet studerade många brasilianare på de europeiska universiteten särskilt i Frankrike och England. Ungdomarna återvände ofta som gifta och fruarna hade med sig små hundar av terriertyp. De och familjerna återvände till de gårdar de hade lämnat. De små hundarna anpassade sig till gårdslivet och korsade sig med de lokala hundarna. På så vis formades en ny modell och fenotypen blev befäst inom några få generationer. Med utvecklingen av stora städer och centrala förorter attraherades gårdsägarna, deras familjer och anställda att flytta in till städerna. Därmed fick hundarna vara med om ytterligare förändring av sin omgivning.

## Kommentarer

Det finns en annan version om rasens historia som också är accepterad av många brasilianska uppfödare. Det är att hundar av terriertyp reste med handelskepp över atlanten redan på 1600-talet. Hundarna användes som råttjägare på skeppen och även till att vakta handelsvarorna i hamnarna.

Terrier brasileiro kallas i sitt hemland för Fox Paulistinha som betyder "den lilla terriern från São Paulo", staden har spelat en stor roll i rasens historia. Det var i São Paulo som aveln av terrier brasileiro var mest koncentrerad och kallas därför för rasens hemstad.

Till Europa kom de första terrier brasileiro 1996, Chiquita do Taboao och Dado Taboao importerades från Brasilien till Finland av kennel Jyvämäen. Efter Brasilien har Finland flest antal registrerade individer med 2 214 stycken mellan 1996 - 2022. Till Norge och Danmark kom rasen 2009 men utvecklingen skiljer sig åt. Danmark har 48 registrerade individer, varav fem är importer, mellan 2009–2022 och Norge 446 individer varav 53 importer under samma period.

Sveriges första terrier brasileiro importerades från grannlandet Finland 2007. Första kullen föddes hos kennels Sidbäck 2009.01.14. Fram till och med år 2022 har det registrerats 724 individer.

Från år 2020 är rasen inte längre klassad som en numerärt liten ras i Sverige.



# Helhetsintryck, Uppförande/Karaktär

## Helhetsintryck

Rasen ska vara av medelstorlek, smäcker och välbalanserad med fast men inte tung kroppsbyggnad. Kroppen ska vara kvadratisk med kurviga linjer.

## Viktiga måttförhållanden

Terrier brasileiro ska vara kvadratisk byggd. Kroppslängden mätt från skulderleden till sittbensknölen ska ungefär motsvara mankhöjden.

## Uppförande/karaktär

Rasen ska vara mycket livlig, alert, aktiv och uppmärksam. Den ska vara vänlig och mild mot bekanta, men kan vara avvaktande mot främlingar.

## Kommentarer

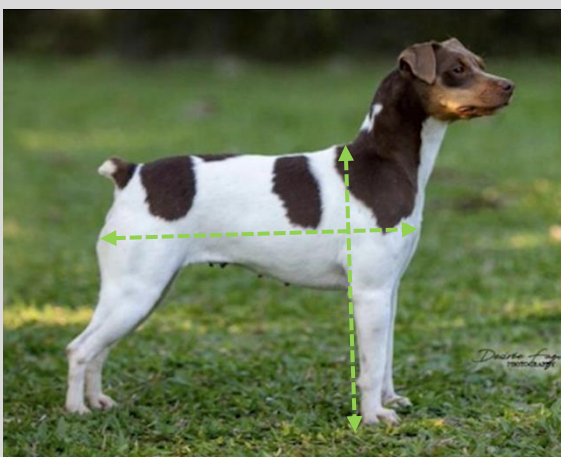
Rasen ska uppfattas som elegant och stark men inte grov. Med kvadratisk menas välbalanserad hund – längden på kroppen har ungefär samma förhållande som mankhöjden. Ryggen får inte vara för lång och benen inte för korta. En terrier brasileiro ska ha kurviga linjer till skillnad mot den slåthåriga foxterrierns mer kantiga linjer.

Könsprägel ska vara tydlig.

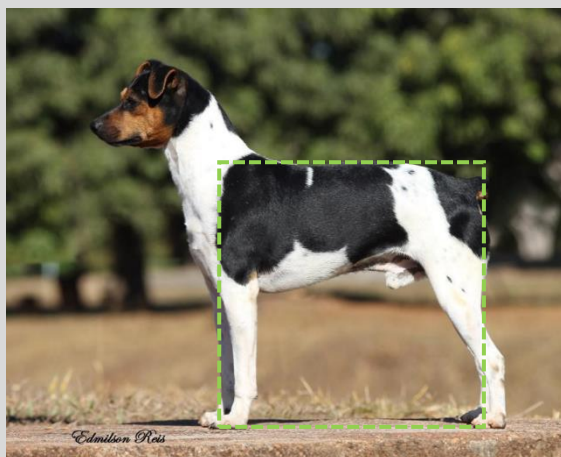
Ursprunget är från gårdshundar som haft till uppgift att vakta gården. Rasen vaktar med skall för att uppmärksamma sin flock och familj om oönskade inkräktare. Efter en liten stund är hunden framme för att hälsa glatt. En reserverad terrier brasileiro är mer avvaktande och det tar lite längre tid innan den kommer fram.

Överdriven blyghet eller aggressivitet är inte rastypiskt beteende. Rasen ska vara självsäker, modig, beslutsam, men tillsammans med sin ägare är den följsam.

Rastypisk tik med bra proportioner – förhållande mankhöjd med längd.



Rastypisk hane med bra proportioner – kvadratisk.



*Rastypisk tik med bra proportioner.*



*Rastypisk hane med bra proportioner.*



# Huvud

## Huvud

Sett ovanifrån ska huvudet ha trekantig form med bred skallbas och öronen väl skilda åt. Huvudet ska avsmalna tydligt från ögonen till nospetsen. Sett från sidan ska nosryggens linje höja sig något från nospetsen till stopet, vara mest brant mellan ögonen och fortsätta till nackknölen i en lätt konvex hjässlinje.

## Skallparti

Skallen ska vara rundad med måttligt flat panna. Skallens sidor, sedda ovanifrån, ska löpa samman mot ögonen. Avståndet från yttre ögonvrån till örats ansättning ska vara lika långt som avståndet mellan de yttre ögonvråna. Pannfåran ska vara tydligt markerad.

## Stop

Stopet ska vara tydligt markerat.

## Ansikte

## Nostryffel

Nostryffeln ska vara måttligt utvecklad, mörkt färgad och i enlighet med pälsfärgen samt ha vida näsborrar.

## Nosparti

Nospartiet ska ha formen av en trubbig kon som gradvis avsmalnar från basen mot nostryffeln. Det ska vara starkt, och väl utmejslat under ögonen. Nospartiets bas ska slutta vilket accentuerar stopet.

## Kommentarer

Huvudet måste ha en bred skallbas med välutvecklade käkmuskler. Förutom att huvudet ska ha en trekantig form i sin helhet, sett ovanifrån, ska linjen som förbinder yttre ögonvrån vara lika lång som linjen till näsan och bilda en liksidig triangel.

Hanhundar ska ha ett mer kraftfullt och maskulint huvud än tikar utan att det blir för grovt.

Nospartiet ska ha samma längd som skallpartiet.

*Mycket typiskt hanhundshuvud med bra proportioner.*



*Mycket typiskt tikhuvud med bra proportioner.*



*Terrier brasileiros rastypiska triangulära form.*



## Läppar

Läpparna ska vara torra och strama. Överläppen ska täcka underläppen och tänderna så att munnen blir helt sluten.

## Käkar/tänder

Saxbett med regelbundet ansatta, fulltaliga och väl utvecklade tänder.

## Kinder

Kinderna ska vara torra och väl utvecklade.

## Ögon

Ögonen ska vara ansatta mitt emellan nackknöl och nosspets och sitta väl isär. Avståndet mellan de yttre ögonvråna ska motsvara avståndet mellan nosspetsen och yttre ögonvrån. Ögonen ska vara riktade rakt fram, vara måttligt framträdande och måttligt stora.

Ögonbrynsbågarna ska vara lätt markerade. Ögonen ska vara rundade och blicken livlig med ett ivrigt uttryck. De ska vara så mörka som möjligt i harmoni med pälsfärgen. Den blå varianten ska ha blågrå ögon och den bruna varianten brun, grönaktig eller blåaktig ögonfärg. Den isabellafärgade varianten kan ha samma ögonfärg som den bruna, men även ha bärnstensfärgade ögon, från ljust till mörkt.

## Kommentarer

Enligt rasstandarden ska terrier brasileiro ha fullständig tanduppsättning, 42 tänder, men tandbortfall förekommer inom rasen.

Med rundade ögon menas måttligt framträdande. Inte mandelformade och aldrig utstående.

Observera att den blåfärgade varianten kan ha samma ögonfärg som den bruna och svarta, men även ha blågrå ögon.

*Svart – mörkbruna ögon.*



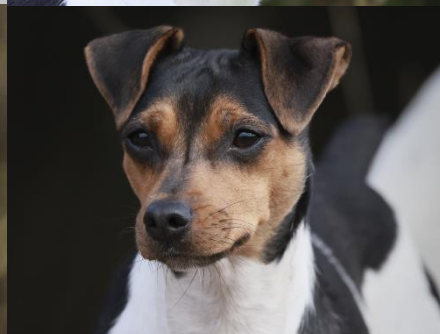
*Brun – bruna ögon.*



*Blå - blågrå ögon.*



*Isabella - bärnstensfärgade ögon.*



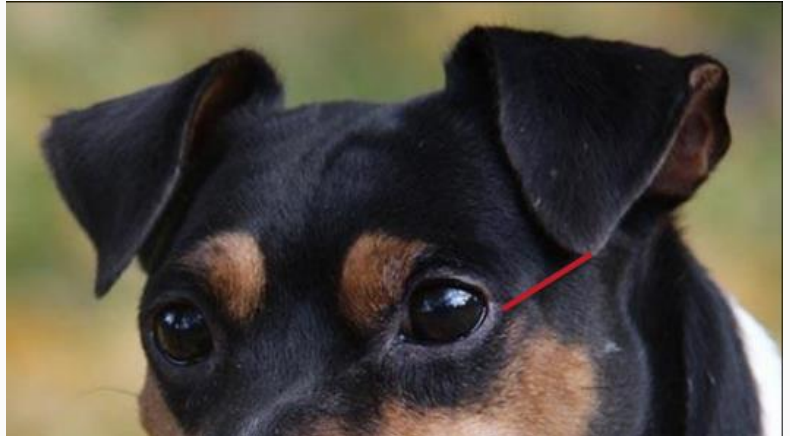
## Öron

Öronen ska vara ansatta på sidan av huvudet i linje med ögonen. De ska vara ansatta brett isär. Öronen ska vara trekantiga med spetsiga tippar och bäras halvresta med de vikta spetsarna pekande nedåt mot de yttre ögonvråna.

## Kommentarer

Öronen ska vara ansatta brett isär. De ska vara trekantiga med spetsiga tippar och bäras halvresta, vikta vid ungefär en tredjedel från ansättningen, med de vikta spetsarna riktade mot de yttre ögonvråna. Öron som är halvstående är inte önskvärt. Helt upprättstående öron är diskvalificerande.

*Spetsarna korrekt riktade mot yttre ögonvråna.*



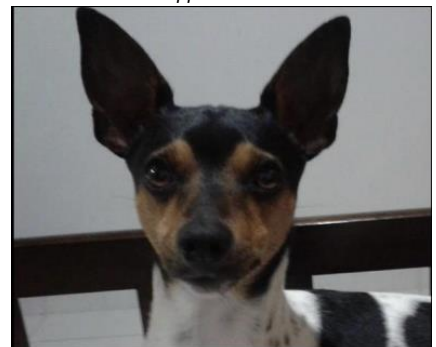
*Felaktiga rosenöron.*



*Halvstående öron är felaktiga.*



*Diskvalificerande upprättstående öron.*





# Hals och kropp

## Hals

Halsen ska vara medellång, välbalanserad i förhållande till huvudet och harmoniskt ansatt i huvud och bål. Den ska vara väl ansatt, tydligt smäcker och torr med något välvd nacklinje.

## Kropp

Kroppen ska vara välbalanserad och inte tung. Den ska vara kvadratisk med tydligt kurviga linjer.

## Överlinje

Överlinjen ska vara stram, rak och stiga något från manke till kors.

## Manke

Manken ska vara väl markerad och harmoniskt ansluten till framstället.

## Rygg

Ryggen ska vara tämligen kort och väl musklad.

## Ländparti

Länden ska vara kort, fast och harmoniskt övergå i korset.

## Kors

Korset ska vara väl utvecklat och muskulöst. Det ska slutta något och svansansättningen ska vara låg.

## Bröstkorg

Bröstkorgen ska vara lång, djup och nå till armbågarna. Revbenen ska vara väl välvda. Bröstbenet ska ha en måttlig kurva. Förbröstat ska inte vara mycket markerat. Det ska vara måttligt brett och tillåta fria frambensrörelser.

## Underlinje och buk

Underlinjen ska vara svagt kurvig. Buken ska vara uppdragen utan överdrift.

## Kommentarer

Halsens övre del ska vara lätt välvd och ha en harmonisk övergång till manken. Observera att halsen också måste vara i linje med ryggen.

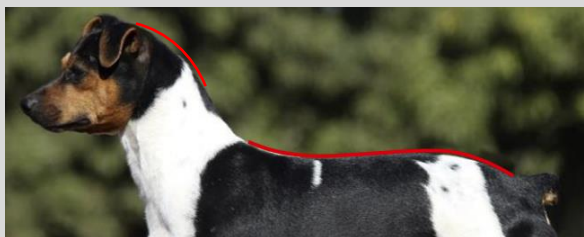
Överlinjen ska vara något sluttande över manken och sedan en lätt stigning till korset. Överlinjen ska alltså inte vara parallell med marken, inte heller slutta från manke till kors, vilket är ett allvarligt fel. Plant kors är diskvalificerande.

Sett från sidan ska korset vara rundat (bild nedan med pil), svagt sluttande och svansen lågt ansatt. För lätt eller inget sluttande kors ger onaturligt hög svansansättning.

Underlinjen får inte upplevas rak eller vara överdrivet uppdragen.

Det är viktigt att notera att rasen ska ha KURVIGA linjer. Den röda linjen på bilden nedan beskriver kurvigheten i överlinjen mycket väl.

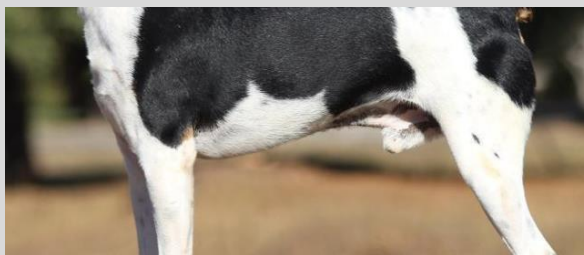
*Korrekt nacke och överlinje.*



*Korrekt rundad och svagt sluttande kors.*



*Korrekt underlinje.*



Exempel på utmärkta hanar.



Exempel på utmärkta tikar.



# Svans

Svansen ska vara lågt ansatt. Den kan förekomma naturligt kort eller lång. I det senare fallet ska den inte nå nedanför hasorna. Den ska vara kraftig, glatt buren i en mjuk kurva men inte ringlad över ryggen.

## Kommentarer

Varianter av svansar förekommer från lång till avsaknad och alla längder däremellan. Ansättningen av svansen följer korsets lutning, ungefär placerad i en 45° vinkel.

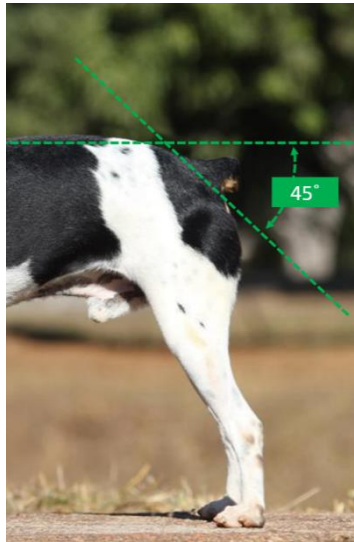
Eftersom rasen kan ha naturligt kort svans samt att det tidigare förekommit svanskupering ser vi idag olika varianter på hur svansen är buren hos rasen.

Svans som är ringlad över ryggen, inrullad eller har synlig krok är inkorrekt.

*Korrekt lång svans.*



*Korrekt naturlig stubbsvans.*



*Inkorrekt kroksvans*



*Inkorrekt svans ringlad över ryggen.*



# Extremiteter

## Framställ

### Helhet

Framifrån sett ska frambenen vara raka med måttligt avstånd från varandra, men i linje med bakbenen.

### Skulderblad

Skuldrorna ska vara långa.

### Överarm

Överarmarna ska vara ungefär lika långa som skulderbladen och vinklade cirka 110 grader mot dessa.

### Armbåge

Armbågarna ska ligga tätt intill kroppen i samma nivå som bröstkorgens underlinje.

### Underarm

Frambenen ska vara raka, smäckra och torra.

### Mellanhand

Mellanhänderna ska vara mycket måttliga, raka och smäckra. De ska vara nästan lodrätt ställda.

### Framtassar

Framtassarna ska vara knutna och varken vara riktade utåt eller inåt. De två mittersta tårna ska vara längre.

## Bakställ

### Helhet

Bakstället ska vara starkt muslat och ha väl utvecklade låar. Bakbenen ska vara bredare ställda än frambenen.

### Lår

Låren ska vara väl utvecklade och muskulösa.

### Knäled

Knälederna ska vara måttligt vinklade.

### Underben

Underbenen ska vara i proportion till låren.

### Has/hasled

Hasorna ska vara måttligt korta och lodrätt ställda.

### Mellanfot

Mellanfötterna ska vara raka.

### Baktassar

Baktassarna ska vara knutna och längre än framtassarna.

## Kommentarer

Fronten ska vara måttligt bred för att tillåta korrekt rörlighet och stabilitet i rörelse.

För tunga eller för lösa skuldror samt för smal bringa anses fel.

*Korrekt front.*



*För smal front.*



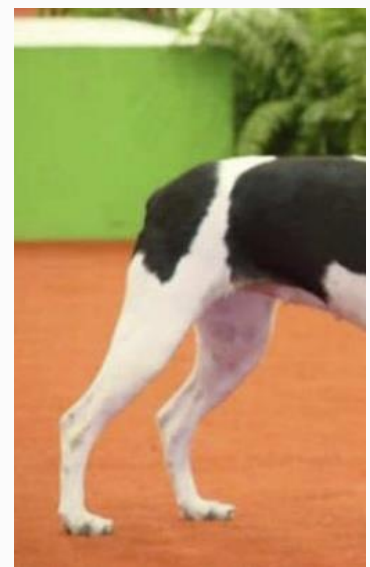
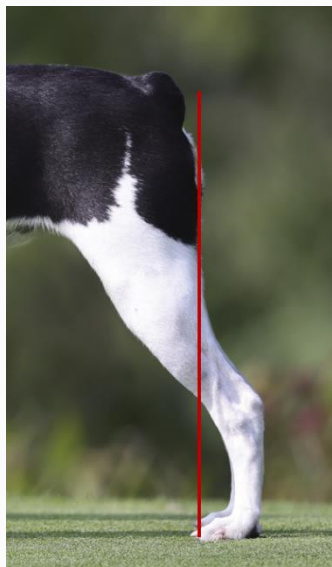
Framtassarna ska vara kompakta och de två mittersta tårna ska vara aningen längre än de övriga tårna.

## Kommentarer

Sett från sidan ska spetsen på sittbenet möta tåspetsen i en vertikal linje.

Välvda bakben (hjulbent) är fel.

*Korrekt kors och bakställ.*



# Rörelse

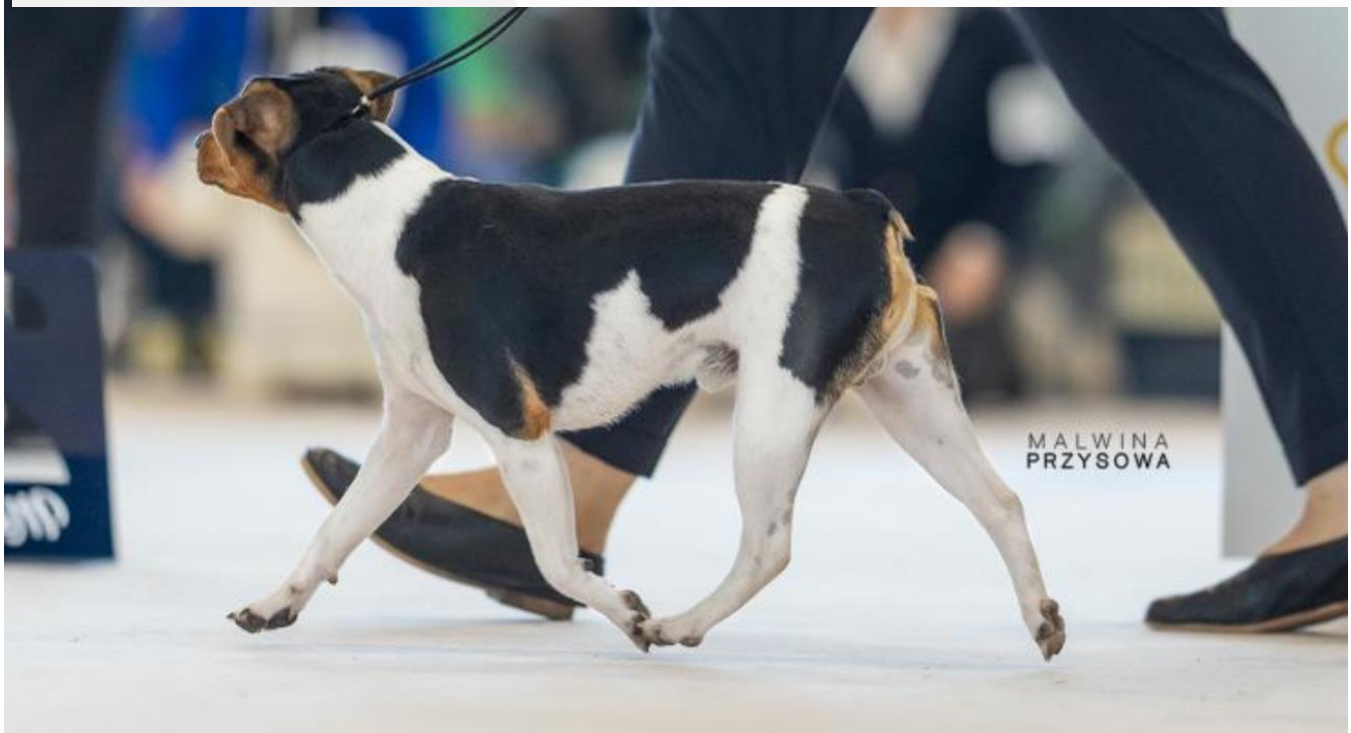
## Rörelser

Rörelserna ska vara eleganta och fria med ett kort, snabbt steg.

## Kommentarer

Rörelserna ska vara flytande med korta, snabba steg. Framsteget ska inte ha antydning till hackney.

Sett framifrån och bakifrån rör sig hunden parallellt. Hundens knän ska varken vridas inåt eller utåt. Fram- och baktassar placeras nästan på en rak linje.



# Päls och Färg

## Hud

Huden ska vara stram och ligga väl an. Den ska inte vara lös.

## Päls

### Pälsstruktur

Pälsen ska vara kort, slät och fin utan att vara mjuk. Den ska ligga tätt an mot huden. Huden får inte synas genom pälsen. Pälsen ska vara finare på huvudet, öronen, på undersidan av halsen, på insidan och nedre delen av frambenen och baksidan av låren.

## Färg

Färgen ska vara övervägande vit med svarta, blå, bruna eller isabellafärgade fläckar. Följande typiska och karakteristiska tecken måste alltid finnas: tanteckning ovanför ögonen, på båda sidor om nospartiet och på insidan och kanten av öronen. Tanteckningen får sträcka sig till andra kroppsområden och gränsa till fläckarna. Huvudets markeringar måste alltid ha svart, blått, brunt eller isabellafärgat i pannan och på öronen. En vit bläs och vita tecken kan få finnas på mittfåran och på nospartiets sidor, fördelat så symmetriskt som möjligt.

## Kommentarer

Terrier brasileiro är en trefärgad ras som finns i fyra godkända varianter, svart, brun, blå och isabella. Blå är diluted, en utspädd färg från svart och isabella är diluted från brun. Dominerande färg ska vara vit. Individer som har övervägande färgade partier ska bedömas i förhållande till hur stor andel som utgörs av det färgade. Det färgade ska helst bestå av fläckar och inte stora sammanhängande partier, såsom mantel, sadel o.s.v.

Avsaknad av tanteckning ovanför ögonen är inte önskvärt. Även om tanteckningar får gränsa till fläckarna på kroppen så är det inte önskvärt med tanteckningar på benen. Vanligtvis har blå och isabellafärgade individer mindre tydliga tanteckningar.

Vit bläs på mittfåran och på nospartiets sidor är inte ett fel men bör vara symmetriskt fördelat på båda sidor av ansiktet. Även om ett större vitt parti i ansiktet får förekomma så är det inte önskvärt.

*För lite tanmarkeringar i ansiktet.*



*Korrekt pälsfärg och tanmarkeringar. Större vitt parti tolereras men är inte önskvärt.*



*Tanmarkeringarna inte tillräckligt distinkta och öronen för ljusa.*



Korrekt färg och markeringar – svart.



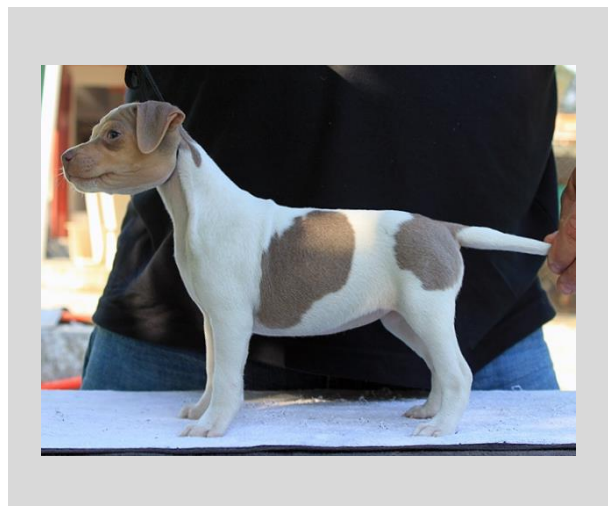
Korrekt färg och markeringar – brun.



Korrekt färg och markeringar – blå.



Korrekt färg och markeringar – isabella.



ANSIKTEN - ALLA FYRA FÄRGERNA MED KORREKTA MARKERINGAR.



# Storlek/Vikt

## Mankhöjd

**Hanhundar:** 35–40 cm

**Tikar:** 33–38 cm

## Vikt

Ungefär 10 kg

## FEL

Varje avvikelse från standarden är fel och ska bedömas i förhållande till graden av avvikelse och dess påverkan på hundens hälsa och välbefinnande.

- Oharmonisk, otypisk konstruktion.
- För tunga eller för lösa skuldror.
- Välvda bakben.
- Tunn päls där huden syns igenom pälsen; lång eller otypisk päls.
- Felaktig pälssteckning.

## Allvarliga fel

Överlinje som sluttar från manke till kors.

## Diskvalificerande fel

- Aggressiv eller extremt skygg.
- Hund som tydligt visar fysiska eller beteendemässiga abnormiteter.
- Över- eller underbett.
- Helt upprättstående öron.
- Plant kors.

## Nota bene

Endast funktionellt och kliniskt friska hundar med rastypisk konstruktion ska användas till avel.

## Testiklar

Hos hanhundar måste båda testiklarna vara fullt utvecklade och normalt belägna i pungen.

## Kommentarer

Kvalitet och proportioner är viktigare än storleken, men stora avvikelser från standarden ska inte uppmuntras. En hund med avvikelser åt det större hållet kommer inte kunna bibehålla rasens idealvikt på ungegär 10 kg och samtidigt ha bra proportioner. En hund med avsteg i den lägre skalan (mindre förekommande) **kan** behålla bra proportioner men har ofta oproportionerligt korta ben.

## Egna anteckningar

---

---

---

---

---

---

---

---

---

---

---

---

---

---

---

---

---

---

---

---

---

---

---

---

---

---

---

---

---

---