

Raskompendium för

Mops

till domarkonferenser 2019

Sammanställt av Renée Sporre-Willes
2015 och reviderat av densamme 2019.

Illustrationer av: Renée Sporre-Willes, Arthur Wardle

Bilder av: Torsten Widholm, David Dalton, Renée Sporre-Willes, m.fl.





Det kinesiska tecknet för 'Prins' skall vara snedställda streck med en tvärså, detta var också det eftertraktade mönstret på rynkorna i pannan hos Lo-sze hunden. Lo-sze kallades föregångaren till våra dagars mops.

OMSLAGS BILDEN: Den engelske hundmålaren Arthur Wardle illustrerade de här två mopsparen, fawnfärgade resp. svarta 1899, det vill säga 16 år efter att standarden för rasen skrevs. Wardles mopisar skulle väl kunna hävda sig i dagens utställningsringar. Notera de kompakta kropparna och de högt ansatta och välringlade svansarna. Det enda som skiljer de svarta från dagens mopisar är att de är högre på benen och har mer måttligt med rynkor och lös hud. Ingen av mopisarna har hel nosrynka, vilket f.ö. inte krävs i standarden, vare sig då eller nu. Och de har kort och trubbigt nosparti, precis som standarden föreskriver och alltså inte platt som hos dagens mopisar.

Standardens ursprung

Den brittiske författaren V. W. F. Collier återger i sin bok, *Dogs of China and Japan in Nature and Art*, utgiven 1921 ett samtal med en av prins Wu Yehs palatshundskötare. Den nästan 90-årige Wang Hou-Chun berättade att han varit hundskötare i palatset i 70 år och hans beskrivning av mopsen i ursprungslandet ger stöd för tidigare tolkningar.

”En av de viktigaste kännetecknen för en kinesisk Lo-sze hund (i andra författares texter också kallad ha-pa hund *förf. anm.*) är den lösa huden som skall vara mycket mer elastisk än hos pekingese, naturligtvis kännetecknas Lo-sze även av den korta, släta pälsen. Den viktigaste detaljen ansåg uppfödare i Kina att ”prins-märket” i pannan var, det formades av den rynkade pannhuden med sidrynkor och tvärgående veck, likt tecknet för 'Prins'. En liten vit fläck på huvudet eller en vit bläs var också önskvärd men inte lika viktig som pannrynorna. Andra detaljer var att kroppen skulle vara kompakt, benen kraftiga och ansiktet platt, käken skulle vara bred och kvadratisk som hos pekingese. Däremot skulle öronen inte likna pekingesens utan de skulle vara mindre och likna en torkad, halverad aprikos som sattes med skalets sida mot hundens huvud och pekande något bakåt. (Beskrivningen är troligen ämnad att förklara ett s.k. rosenöra, där en del av öronmusslan är synlig, *förf. anm.*) Även öron som är burna som 'horn' 'Chiao-tzu' är tillåtna (här menas det vikta rosenörat som har ett visst lyft, likt whippet, *förf. anm.*). Benen skall bara vara mycket svagt böjda vid armbågen. Svansen kuperas av kineserna som tycker det förstärker symmetrisk form. Den ringlade svansen (kallad 'sze Kuochu-erh') förekommer också, liksom den dubbelringlade svansen”.

Den 16 januari 1883 bildades Mopsklubben i England och den 26 i samma månad skrevs standarden för rasen (man antog den standard som skrivits av Hugh Dalziel istället för den som tidigare författats av Stonehenge). Standarden är densamma i dag, så när som på en del språkliga förändringar och ändringar i uppställningen av texten.

standardtext:

Bakgrund/ändamål:

Det har förekommit en hel del spekulationer om rasens ursprung, men den verkar vara från Orienten. Ursprungslandet anges som Kina där det är välkänt att kortnosade hundar alltid favoriserats. Holländska Ostindiska Kompaniet började sin handel med Ostasien redan under 1400-talet och det är därför troligt att mops kom till Europa den vägen. Det är känt att rasen beundrades i Nederländerna redan på den tiden och mops blev de facto en symbol för de rojalistiska nationalisterna. Mops kom till England när Vilhelm III blev regent där. Fram till 1877 sågs bara fawnfärgade mopsar i Storbritannien, men efter det årtalet introducerades ett svart par från Ostasien.

anteckningar:

.....

.....

.....

.....

.....

.....

.....

.....

standardtext:

Mops (Pug Dog)

FCI-NUMMER: 253

FCI-STANDARD:

2010 -10 -13, engelska

URSPRUNGSLAND/HEMLAND:

Kina/Storbritannien

ANVÄNDNINGSSOMRÅDE:

Sällskapshund

FCI-KLASSIFIKATION:

Grupp 9, sektion 11

standardtext:

Helhetsintryck:

Mopsen skall vara tydligt kvadratisk och kompakt byggd. Den skall vara "multum in parvo" dvs "mycket i litet". Den ska ha kompakt form och vara proportionerligt byggd med kraftig muskulatur – i det lilla formatet. Rasen får dock aldrig se lågständig ut, inte heller spenslig och högständig.

Viktiga måttförhållanden

Rasen skall tveklöst vara kvadratisk och kompakt byggd.

Uppförande/karaktär:

Mopsen är en mycket charmfull, värdig och intelligent hund. Den skall ha jämnt temperament och vara gladlynt med livlig läggning.

kommentarer:

Helhetsintryck och viktiga måttförhållanden:

Standarden är mycket tydlig beträffande kroppsbyggnad. När man lägger ihop "kompakt byggd" och det latinska uttrycket "multum in parvo" (mycket i litet) är bilden av en kvadratisk, massiv och substansfull hund otvetydig.

Och inte minst viktigt – denna samlade myckenhet, i det lilla kvadratiska formatet, ska också vara proportionerlig och muskulös. Det får alltså inte bli överdrifter i till exempel tunga breda framställ, för låga ben och naturligtvis inte heller övervikt. – 'Mycket' blir inte bättre för att man lägger till 'mer'.

Uppförande och karaktär:

Mopsen är inte bara en glad, charmig pajas, för den ska även vara intelligent och värdig till sitt sätt. Temperamentet ska dessutom vara jämnt. Det är alltså inte typiskt för en mops att okontrollerat flänga runt ena sekunden för att i nästa tappa svansen och slänga oroliga blickar omkring sig. Glad, orädd och lite flamsig kan en typisk mops vara. Hässjande, hirrig och onåbar är en mops under stress och det är inte mopstypiskt, utan ett tillstånd som är miljöpåverkat.

anteckningar:

.....

.....

.....

.....



◀ En hanhund som kombinerar allt i ett litet format; kompakthet med resning, utmärkt huvud, rygg och svans. Klart åtskilda färger.



Ovan. Dåligt konstruerad: Karprygg; brant kors och därmed låg svansansättning; högställd; smalt nosparti; luftigt burna öron och visande för mycket ögonvita. Dock utmärkt svart päls.

◀ Hanhund med utmärkt balans mellan kroppslängd och benhöjd. Stolt nacke och utmärkt kraftig benstomme. Väställda ben.



◀ Tik som är något 'enkel' med dåligt utvecklat förbröst och något öppna vinklar samt svaga handleder vilket gör att hon ser lätt ut. Borde även ha mer pannrynkor och mörkare ögon

standardtext:

Huvud:

Huvudet skall vara tämligen stort och i proportion till kroppen, det skall vara runt men inte äppelrunt.

Skallparti:

Skalle. Det skall inte finnas pannfåra. Rynkorna på pannan skall vara tydligt definierade men utan överdrift.

Nostryffel. Nostryffeln skall vara svart med väl öppna näsborrar. Knipta näsborrar och tungt överhängande nosrynka är oacceptabelt och skall kraftigt fördömas.

Nosparti. Nospartiet skall vara relativt kort, trubbigt och kvadratisk, men inte uppnäst. Ögon eller nostryffel får aldrig påverkas negativt, eller täckas av nosrynkan.

Käkar/tänder:

Bettet skall vara lätt underbett. Underkäken skall vara bred med incisiverna ansatta på en nästan rak linje. Sned käke, tänder eller tunga som syns när munnen är stängd är samtliga synnerligen oönskade företeelser de skall kraftigt fördömas.



Den här teckningen är naturligtvis bara en fingervisning om de rätta förhållandena mellan öga, nostryffel och brett nosparti. Likaså bör inte öronspetsarna nå nedanför ögonens nedre kant.

kommentarer:

Huvudet, med sina många detaljer, är så specifikt för mopsens typ men standarden säger inget om detaljernas förhållande till varandra.

Miss Susan Graham Weall (vars mopsuppfödning under kennelnamnet Phidgity var aktiv 1924–1986) sade att detaljerna när de var som bäst var likt en cirkel med ett tvärgående streck (se illustration) och hon tillade: ”Stora, generösa drag i en rund form som är mycket rynkig”. Kanhända är anledningen till standardens knappa beskrivning att rasens gamla damer inte tyckte det var nödvändigt att förtydliga, man tog nog för givet att alla visste hur detaljerna måste vara i ett bra mopshuvud...

Standarden påpekar vikten av tydligt definierade rynkor men utan överdrift. Pannrynkor och kindrynkor är vad som benämnts som typiska redan i kinesiska texter, däremot har det aldrig nämnts att det skall finnas en hel nosrynka...

”Huvudet skall vara relativt stort...” Vilket får sägas vara en förutsättning för att detaljerna skall få gott om plats (Alltså inga osunt smala nospartier med knipta näsborrar, eller tätt placerade ögon som blir skavda av håret på en för stor nosrynka osv).

Nosparti:

Nospartiets form är väl beskrivet. ”Kort”, alltså inte platt och nämmandet av uppnäsa som fel indikerar en viss noslängd... Det är intressanta iakttagelser med tanke på viss förekomst av ögon- och respirationsproblem hos dagens mopsar. Man skall komma ihåg att standarden aldrig krävt platt nosparti eller att det skall finnas en nosrynka, varken hel eller delad...

Käkar/tänder:

Lätt underbett skall mopsen ha. Det kallades förr omvänt saxbett men uttrycket slopades eftersom ett lätt underbett tillåter mellanrum mellan övre- och undre incisiver vilket omvänt saxbett inte gör. I mopsens fall är det viktigt att det är ett korrekt ”lätt underbett” annars blir uttrycket fel med ”fallande haka” utan ordentligt stöd för läpparna. Bred, stark underkäke är synnerligen viktigt.

Skev käke och tungfel (lång slapp tunga som inte ryms i munhålan) går nödvändigtvis inte hand i hand, men dessa anomalier ses ofta tillsammans. Det är mycket kraftigt nedärvda anomalier som kan förorsaka äldre hundar mycket lidande.



Den vänstra mopsen har bra skalle men för lite rynkor vilket gör att hon ser "torr" ut. Den högra har äppelskalle, lågt ansatta öron, mycket för framträdande ögon med ängslig blick samt raggig päls.

I Sverige anses skev käke som en anomali vilken alltid är ett diskvalificerande fel på hundutställning.

En grundlig bettstudie på mops är lättare sagt än gjort. De flesta mopsar accepterar en snabb inspektion men vill man räkna tänder eller se hur många millimeter underbettet är så får man räkna med att det blir mer brottnig än bedömning. Förmodligen är deras reaktioner mot tandvisning ett utslag av självbevaringsdrift, för att skydda ögonen. Det enklaste sättet att kontrollera bettet på mops är att dra med tummen över tandraden. Ser man däremot tungspetsen eller att käken verkar skev finns det anledning att kontrollera närmare. Oftast räcker det med att lyfta läpparna för att få besked.

De flesta kortskalliga hundraser har en tendens att få sina incisiver i zigzag eller dubbla rader istället för på rak linje. Därav standardens "incisiverna sitter i nästan rak linje".

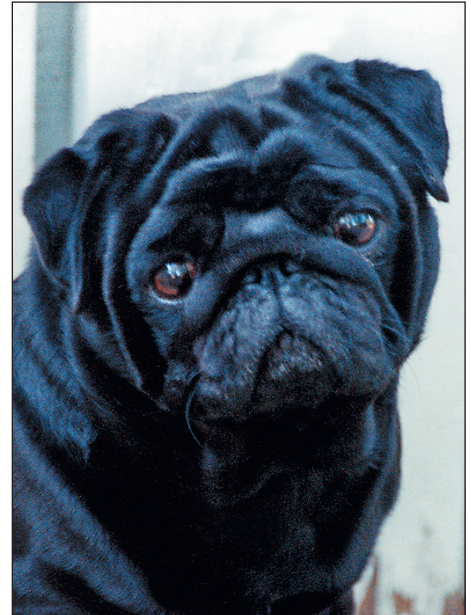
anteckningar:

.....

.....

.....

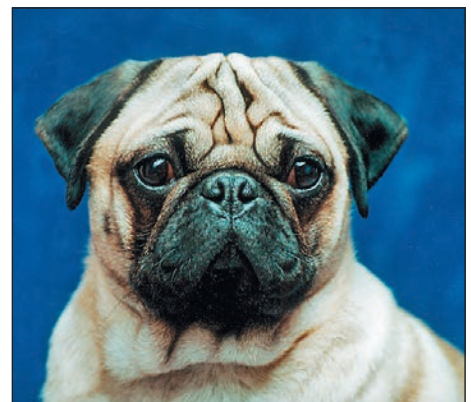
.....



Hanhund med ett utmärkt huvud: Runt, mycket rynkigt; runda ögon av bra storlek med fint uttryck & färg; bred nos och haka; tunna små öron. Nosrynkan är dock för dominerande och näsborrarna för knipta.



Tik med utmärkt huvud: Runt, mycket rynkigt med klart definierade färger; runda ögon av bra storlek med fint uttryck & mörk färg; brett nosparti och haka; tunna små öron. Utmärkt nosrynka som inte stör ögonen eller faller över nostriffeln.



Bra skalle, rynkor, ögon och fina färger men uttrycket störs av det smala nospartiet med svag underkäke. Utmärkt stor nostriffel och nosrynka som inte stör ögonen.

standardtext:

Ögon:

Ögonen skall vara mörka, mycket klara, relativt stora och ha rundad form. Uttrycket skall vara milt och vaket då hunden är ivrig, fullt av glöd. De får aldrig vara utstående, överdrivna eller visa ögonvita när hunden tittar rakt framåt. Ögonen skall vara fria från uppenbara ögonproblem.

kommentarer:

Standardens önskemål är relativt stora ögon. Kom i håg att standarden skrevs för 120 år sedan. Normalhunden då var främst spaniel och foxterrier. Mopsens ögon är alltså stora i jämförelse med sådana raser. Kortskalliga hundar har grundare ögonhålor i sig och därmed blir mopsens ögon framträdande utan några extra överdrifter. Ögonöppningarna som också är runda ska sluta tätt an och ögonvita skall inte synas. Ögonen skall vara sunda och klara, dvs de skall inte ha mjölkaktig hinna från hornhinne-rispor. Felaktig s.k. plyschpäl förekommer i rasen och de stickiga utstående hårstråna förekommer då även på nosrynkan vilket kan ge skadlig effekt på hornhinnan.

anteckningar:

.....

.....

.....

.....

.....

.....

.....



◀ Hanhund med utmärkt uttryck ur runda ögon av bra storlek & färg. Det här får sägas vara vad standarden menar med "fulla av glöd". Dvs intensivt intresserade. Notera de utmärkta näsborrarna.



Ovan. Ögon som är för utstående och med för stora ögonöppningar varvid ögonvitorna blir synliga. Ögonen ligger för grunt i sina hålor och riskerar därmed att bli skadade.



Ovan. Tik med för små ögon som är felaktigt mandelformade. Entropion kan vara anledning när ögonen är knipta. Bra nosrynka som inte stör ögonen.

◀ Tik som också visar utmärkta ögon med mildt, men ändå vakert uttryck. De kolsvarta ögonen är av utmärkt storlek och matchar det kolsvarta pigmentet mycket väl.

standardtext:

Öron:

Öronen skall vara små, tunna och mjuka som svart sammet. Två typer av öron förekommer:

Rosenöron: Små hängöron med ett långsgående veck som för örat bakåt så att öronöppningen syns.

Framåtvikta öron: Öronlapp och örontipp skall ligga tätt intill huvudet och täcka öronöppningen. Den senare örontypen föredras.

kommentarer:

Det nämns inte i standarden hur öronen skall vara ansatta. Här kan därför bara, än en gång, refereras till gamla engelska uppfödarens uppgifter. ”Öronen skall vara små och tunna och då kan det inte bli fråga om ett tjockt öronläder som gärna blir lång och lågt ansatt”. Möjligen skulle dessutom lågt ansatta öron ge intryck av äppelhuvud och det tar standarden upp som ett fel. Öronansättningen skall inte synas ovanför skallen utan örats övre, vikta linje vara rak och följa som en fortsättning på hjässans plana övre linje. Rosenöron skall inte ha ett lyft som gör att de syns över hjässkammen. Sådana öron kallas för ”lätta”.

Rose = med veck så att öronmusslans inre skymtar, dvs något likt vecken i en ros.

Button = nedvikt som ett ficklock, dessa kallades ”button downed” där en knapp (button) höll ficklocket nedvikt på plats.

anteckningar:

.....

.....

.....

.....

.....

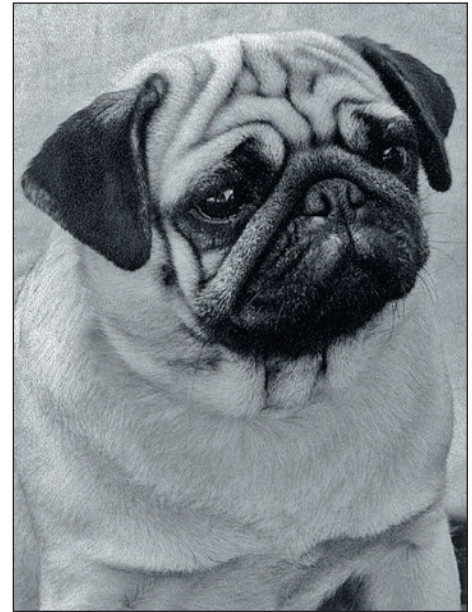
.....

.....

.....



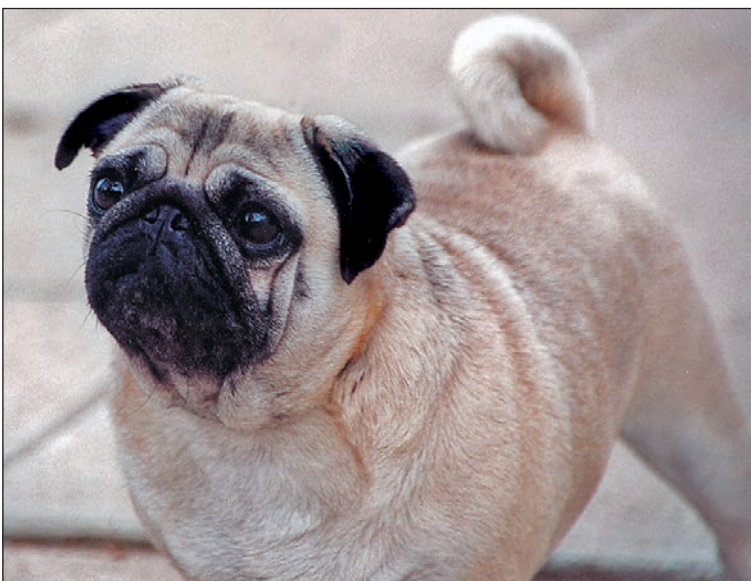
◀ Utmärkta öron av den typs som föredras; små, tunna och välburna. Tikvalpen på bilden har dessutom särskilt bra underkäke och nosparti, men nostriffeln är för liten med knipta näsborrar. Ögonfärgen är mörk och formen tillräckligt rundad.



Ovan. Stora, tunga öron är skämmande även på ett för övrigt mycket vackert huvud, som på den här tiken. Öronen tynger ner och ger tiken ett dämpat uttryck.



◀ Utmärkta rosenöron. Små, tunna och välburna. Utmärkt pigment, ögon och brett nosparti utmärker också, men nosdryffeln är för liten med knipta näsborrar.



◀ Öron som är "ett upp & ett i minne" är helt acceptabelt. Båda sätten att bära öron är ju korrekt och därmed är det inte fråga om "slarvöra" utan bara att öronen inte bärs synkront. Nostriffeln kunde vara större.

standardtext:

Hals:

Halsen skall vara kraftig och grov med lätt välvd nacke och tillräckligt lång för att kunna bära huvudet stolt.

kommentarer:

Halsen måste vara kraftig och grov för att kunna bära upp det stora huvudet liksom att vara proportionerlig med den korta, kompakta kroppen och stämma in i bilden ”multum in parvo”. Men för att det inte ska bli för kompakt och dåligt utrymme för respirationsviktiga delar som svalg och luftstrupe måste halsen vara tillräckligt lång. Huvudet skall också bäras stolt, dvs med viss resning och genom att standarden även nämner att nacken skall vara lätt välvd blir sinnebilden en reslig, tjur-nacke. Man skulle alltså kunna jämföra mopsens sätt att bära huvudet med en alert tjur. Den lätta välvningen på nacken ger också halsen ett stolt intryck.

anteckningar:

.....

.....

.....

.....

.....

.....

.....

.....



◀ Utmärkt, naturlig halsresning där nackböjen är synlig utan påverkan av koppel. Den här mopsen kan bära huvudet stolt och halsen är tillräckligt grov för en tik.



Ovan. Kort hals och karprygg förtar mycket från helheten, trots att tiken har ett bra huvud. För övrigt är färg och pigment inte tillräckligt distinkta, pga av dålig svärta i både mask och öron. Bra nostriffel och nosrynka.



◀ Utmärkt längd på hals på en 6 mån. tik. Halsen är ännu varken grov eller kraftig men för korta linjer som ung medför ofta överkompaktitet som vuxen. På en ung hund kan man förläta aningen tunga öron.

► Utmärkt halsresning och nackböj på en fullvuxen hanhund. Halsen är både kraftig och grov men också tillräckligt lång för att kunna bära huvudet stolt.



standardtext:

Kropp:

Kroppen skall vara kort och kompakt.

Överlinje:

Plan, varken karp- eller svankrygg.

Bröstkorg:

Bröstkorgen skall vara bred med väl välvda revben som når långt bak.

kommentarer:

Hela kroppsdelens skall vara kort och kompakt med bred bröstkorg med väl välvda revben. Det sägs inte, men det förutsätter också ett långt bröstben där de väl välvda revbenen kan fästa. Den korrekta, stora bröstkorg som mops skall ha ger skydd – och utrymme för hjärta och lungor. Den är dessvärre inte så vanligt förekommande. Breda är många bröstkorgar, men dessvärre också grunda och korta. Sådana bröstkorgar ger mycket dålig hjälp för diafragma-muskeln som har stor betydelse för välbefinnande hos kompakta hundar likt mops. Kraftigt, hävande bukandning och stressad flåsning med vidöppen mun och upprullad tunga brukar tyda på sådant förhållande.

Ryggen skall vara plan. Man förutsätter att även korset skall vara plant eftersom standarden ber om högt ansatt svans. Dessvärre ger för korta och sluttande kors låg svansansättning, ett fel som fortfarande är vanligt.

Den lågställdhet som blev på modet under 1980-talet har även försämrat andningen genom att kort hals ser ut att följa korta ben och djupa kroppar.

anteckningar:

.....

.....

.....

.....

.....

.....

.....

.....



◀ Utmärkt typ med korrekta proportioner. Korrekt huvud i alla detaljer och synnerligen bra nosparti och nostruffel. Utmärkt svart päls.



Ovan. Trots sitt vackra huvud, fantastiska färger och perfekt dubbelknorr ger den här hunden inget bra intryck. Anledningen är att kroppen är för stor och lång till huvudet samt är halsen för kort och ryggen inte plan.



◀ Snygg tik som drabbats av förste tecknen på "hyper-typ". Hon är för låg på benen, aningen för djup i kroppen och har för kort hals. Det är inte mycket överdrift som behövs för att helheten skall bli oproportionerlig och oroande närmas "hyper-typ"!



◀ Kroppen är för lång, bröstkorgen för smal och svansen är lågt ansatt. Samt är vinklingen fram och bak är otillräcklig. Ändå ser den här mopsen ganska attraktiv ut! Anledning: Ett fantastiskt vackert huvud med utmärkt nostruffel och nosrynka! Men en bra mops är inte bara ett tilltalande huvud...

standardtext:

Svans:

Svansen skall vara högt ansatt och tätt ringlad över höften. Dubbelknorr är synnerligen önskvärt.

kommentarer:

Ett av mopsens främsta kännetecken är den tätt ringlade svansen. Den skall vara högt ansatt på den korta, plana ryggen och vara hårt ringlad över höften, helst i en dubbelknorr. Oftast är dubbelknorrar så hårt knutna att de inte ringlar över höften utan de är knorrade mitt uppe på korset. Om svansen ligger till höger eller vänster eller mitt på är egalt, huvudsaken är att den är högt ansatt och har en ordentlig ringla. En bra knorrad svans har inget egenvärde för om den är mycket lågt ansatt på ett för övrigt klen bakställ så förhöjer inte knorren helheten.

anteckningar:

.....

.....

.....

.....

.....

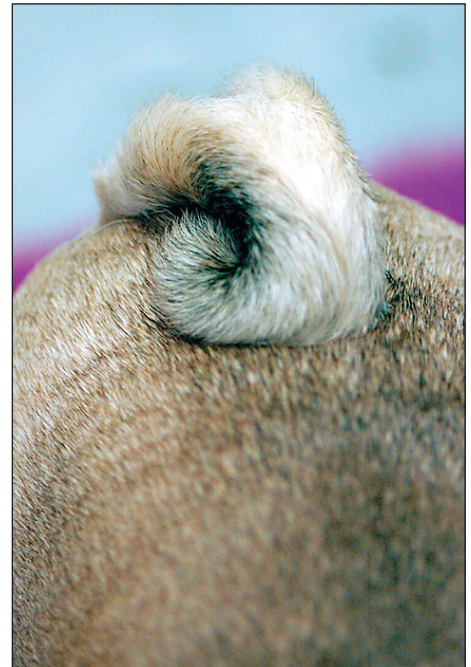
.....

.....

.....



◀ Utmärkt svans som är högt ansatt och välringlad som en 'kanelbulle' upp på ryggen. Äldre hundar får gärna ryggrynkor, det är inget fel men skall inte vara överdrivet.

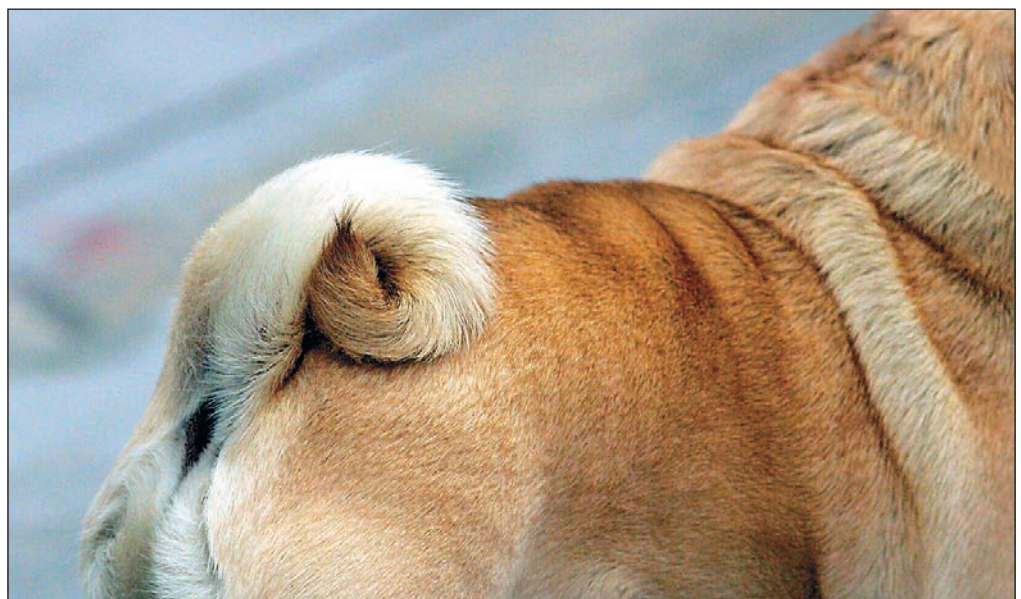


Ovan. Utmärkt svansknorr som är så hårt knorrad att man knappt ser den. Den ser ut att vara väl ansatt.



◀ En mycket bra svans som är väl ringlad om än inte med dubbelknorr. Den är dock något lågt ansatt.

▶ Svansen är OK- men den är mycket lågt ansatt på en krum rygg. Notera den felaktigt långa, raggiga pälsen på nacken.



standardtext:

Extremiteter:

FRAMSTÄLL:

Helhet. Frambenen skall vara väl underställda kroppen.

Skulderblad. Skuldrorna skall vara väl tillbakalagda.

Underarm. Frambenen skall vara raka, mycket kraftiga och av måttlig längd.

Framtassar. Framtassarna skall inte vara långa som hartassar, inte heller så runda som kattassar. Tårna skall vara väl åtskilda och klorna skall vara svarta.

BAKSTÄLL:

Helhet. Bakbenen skall vara mycket kraftiga och av måttlig längd. Sedda bakifrån skall de vara välställda, raka och parallella.

Knäled. Knälederna skall vara välvinklade.

Baktassar. Baktassar skall inte vara långa som hartassar, inte heller så runda som kattassar. Tårna skall vara väl åtskilda och klorna skall vara svarta.

kommentarer:

Framställ:

Mopsens vanligaste fel anses vara framställda skuldror och för kort hals. Beträffande hals och överarmsben så brukar de balansera. Finns korrekt halslängd brukar även skuldra och överarmsben vara av rätt längd i förhållande till varandra. Det är fråga om att ge plats för bättre längd och därmed vinklar. Att acceptera att juniorer och unghundar är något gångliga med längre linjer kan vara ett sätt att komma tillrätta med problemet.

Tassar:

Mopsens tassor är mycket speciella då de skall vara ett mellanting mellan hartass och kattass. Bagatell kan någon tycka men, en av de detaljer hos rasen som i tidig konst kunnat skilja mopsen från andra korthåriga raser har varit de typiska tassarna, ringlad svans och kort nosparti.

Tassen skall ha höjd och knubbighet likt en kattass men inte vara så kort och knuten som den. Men tassarna får heller inte vara lika långa som harens. Mycket viktigt är att tårna är väl åtskilda. Det skall förstås vara starka tassor som orkar bära upp en kraftig kropp och benstomme. Med åtskilda tår menar man inte platta, svaga tassor.

Klorna ska vara svarta står det. I Sverige är det sällsynt med opigmenterade klor och de flesta mopsar har kolsvarta klor till 1-års åldern. Men sen kommer nötningen in och det resulterar i att många mopsar har ljusare och mörkare randiga klor. Vita klor följer för övrigt generellt dålig pigmentering.

Bakställ:

Även bakbenen skall vara mycket kraftiga. Hela modellen på mopsen är kompakt och rundad i formen – och icke att för-

anteckningar:



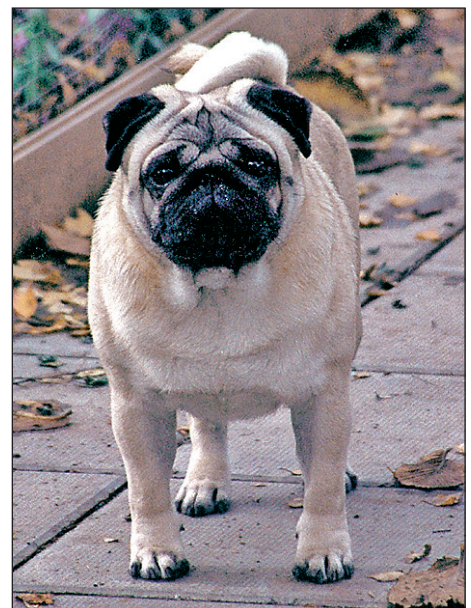
◀ Utmärkt benstomme och mycket välställda ben. Blank och muskulös med utmärkt substans och proportioner.

▼ En för bred front med böjda framben. Tiken har för lätta öron, tung nosrynka, ljusa ögon och bruntonad päls.



◀ Utmärkta extremiteter. Den här hunden visar välställda ben, utmärkt muskulatur och substans.

▼ Utmärkt front med raka ben som är väl underställda kroppen och har kraftig benstomme hela vägen ner mot de välformade tassarna.



glömma, de skall vara mycket muskulösa. Numera är det vanligare med lös volym än fast rondör. Bakstället är, baki-från sett, brett och rundat, och från sidan sett är låren breda och sittbensknölnarna är tydligt markerade så att det blir en tydlig ”rumpa bakom svansen”. Tyvärr nämns inte längre vikten av en kort, välansatt has. Det ansågs förr viktigt att po-ängtera att hasorna skulle vara korta och knubbiga och stå lodrät mot marken. Hasorna skall inte vara underställda, s.k. björnhas. De lösa björnhasorna ger ofta en felaktig rullning eftersom de mer ”kastar” hundens bakställ från sida till sida. Rollen skall ju endast vara en lätt rullning av bakdelen.

standardtext:

Rörelser:

Framifrån sett skall kroppen höjas och sänkas med frambenen i rak linje från och väl under skulderpartiet. Fram- och baktassarna skall vara riktade rakt framåt, varken inåt- eller utåtvidna.

Frambensrörelserna skall vara starka med långsträckt steg.

Bakbensrörelserna skall vara fria med stor kraft i knälederna. En lätt rullning av bakpartiet är typiskt för rasen som skall kunna röra sig effektivt och stadigt.

kommentarer:

Mopsens rörelser har alltid varit ett kärt samtalsämne. Diskussionerna har bl.a rört sig om huruvida mopsens rullande gång kommer sig av den breda fronten och dess runda bröst-korg i förhållande till ett ibland för lätt bakparti. Andra hävdar att det är förhållandet mellan de breda frontrörelserna, som knappt närmar sig mittlinjen, och de mot mitten, i snabbt trav, kraftigt styrda bakbensrörelserna. Hur som helst med teorierna, önskemålen är att mopsen rör sig parallellt fram och har en lätt rullning bak, den rullningen gör att varken bakben eller hasorna kan sägas röra sig parallellt utan de förs in mot kroppens mittlinje, annars uteblir ”rollen”.

anteckningar:

.....

.....

.....

.....

.....

.....

.....

.....

► Parallella rörelser som de ser ut precis innan mopsen rullar över något varvid bakbenen närmar sig varandra, vilket är typiska mopsrörelser.



Ovan. Utmärkta rörelser med bra räckvidd och bibehållen plan rygg. De närmaste bakbenen är på väg att flyttas in mot mittlinjen och därmed skapas 'rollen' förutsatt att den breda fronten bibehåller parallella rörelser.



Ovan. Utmärkta rörelser sedda från sidan. Bra räckvidd, plan rygg och stolt buret huvud.

◄ När överarmen är för kort tenderar hunden att sänka huvudet och frambenen förs ut från sidorna av kroppen istället för att föras framåt i längdriktningen.

standardtext:

Päls:

Pälsstrukturen skall vara fin, slät, mjuk, kort och glänsande, varken hård eller ullig.

kommentarer:

Pälsen skall vara slät och glänsande och inte minst kort och fin! Med så tydlig standardtext förvånar man sig över den mängd mopsar som premieras trots sina långa, strittande (rakt, utstående) pälsår som är matta och ulliga!

Den fawnfärgade mopsens päls består av två hårlag, även om standarden inte nämner det. Förmodligen ansågs det en gång i världen som en självklarhet att veta om det. Pälsen har en mycket kort och cremefärgad bottenull och ett täckår som är kort, slätt och glänsande bestående av fina, tre-färgade hårstrån. När man stryker den blanka pälsen medhårs är den fin och mjuk som siden medan den däremot känns något stickig om den stryks mothårs pga täckhårets, lite styva, högblanka hårstrån. Pälsen får aldrig kännas grov.

Det är dessvärre ganska vanligt med pälsar som har för lite täckår, oftast endast befintlig på ryggen. Dock skall s.k. plyschpäls inte blandas ihop med att pälsen kan stå upp över mankrynkorna. Mopsen har en löst liggande hud och det är mycket vanligt med mankrynkor, i synnerhet på hundar i sin ”bästa” ålder.

På senare år har introduktionen av vissa nordamerikanska linjer medfört en lång och grov päls. Den är så uppenbar att man inte behöver tveka om att de inte stämmer med texten i standarden men, eftersom den blivit allt vanligare och förekommer på i övrigt bra mopsar finns det skäl att belysa det. I vissa europeiska länder har pälsarna blivit så långa att de efterlämnas kraftigt, ja till och med klippta mopspälsar syns numera i ringarna (stubbklippt strupe och skuldror samt avklippta byxor och svansfransar).

Det är inget nytt fenomen med utstående, långa plyschpälsar. Redan för flera decennier sedan gav en av USAs fortfarande mest välrenommerade och aktiva uppfödare rådet till sina uppfödarkollegor att inte använda vissa av hennes avelshundar i vissa kombinationer eftersom det gav ”flurry coats”.

anteckningar:



◀ Utmärkt kort päls som har slätt liggande täckhår över hela kroppen och inga långa pälsstrån runt halsen eller på svansen.

▼ Den perfekta, sidenblanka, släta, korta och mjuka pälsen vilken dessvärre blir allt sällsyntare.



◀ Päls av längre, grövre struktur. Dock fortfarande korrekt intilliggande.

▼ Ullig, lång och glanslös päls har blivit allt vanligare. Det är inte förvånande att man klagat allt mer på att rasen faller så mycket ull... Hundens på bilden har oacceptabelt utstående ögon.



De svarta mopsarna har oftast också underull, i deras fall blir det helt uppenbart om toppälsen är klen för då lyser ullen igenom. Ullen är inte alltid helt svart utan kan ofta skifta i grått eller rostbrunt. Detta blir extra tydligt när hundarna vistats i solsken. De riktigt blåsvarta mopsarna kan ha underull men de förekommer även utan och eftersom krav på underull inte nämns i standarden är dessa pälsar helt korrekta. Har de en kort, fin päls som är blanksvarta är det bara att tacka och ta emot, för det är sällsynt, men ibland tenderar deras täckhår att bli lite långa. Men släta och intilliggande är de svarta alltid.

standardtext:

Färg:

Silver, aprikos, fawn eller svart. Respektive färg skall vara klart avgränsad, ren och klar så att kontrasterna mellan färg, mask och ål (svärtad päls som sträcker sig som en linje från nackknöl till svans) blir fullständigt och tydligt framträdande. De svarta tecknen skall vara tydligt markerade. Nospartiet eller masken, öronen, kindmoucherna, romben eller 'tummärket' i pannan och ålen skall vara så svarta som möjligt.

kommentarer:

Den fawnfärgade mopsens kroppsfärg bestäms av vilken del av hårstrået som har mest av respektive färg. Täckhåret är vid roten mycket ljust äggskalsfärgat, på mitten oftast gult i någon nyans och med en svart eller mörk hårspets. En silverfärgad mops har istället för någon nyans av gult på mitten en månvit silvertton (alltså inget creme) samt kort, svart hårspets. En blekt cremefärgad mops har endast en kort, svart hårspets. En aprikosfärgad har ett brett mittband av aprikosgul färg och en mycket kort svart hårspets. En djupt fawnfärgad har ett kraftigt mittparti med rådjurs (hjort) färgat (fawn) hårstrå och kort, svart hårspets. En sotig kroppsfärg innebär att den ljusa bottenfärgen är mycket kort liksom även den ljusa mittdelen medan hårspetsens svärta sträcker sig långt ner mot roten av hårstrået.

Silver är en mycket ovanlig färg, den är mycket ljus och har ingen gul ton överhuvudtaget utan är just "silvert". Den ska inte blandas ihop med en "sotig" färg som är svartgrå pga för långt svärtade hårtoppar. Aprikos är en riktigt gulorange färg och fawn är djupt gulbrun (hjortfärgad). Vi har en ansenlig mängd med cremefärgade mopsar som kan sägas vara ett mellanling mellan silver och aprikos men man tar inte exakt fasta på en perfekt nyans av färg i den här rasen. Det viktiga är att färgen är ren och att pigmentet i masken och på öronen är riktigt djupsvart och att tecknen är klart avgränsade och tydliga.

Pälsschatteringar bildar mörk romb i pannan och mycket mörk ål efter ryggraden. Den olika breda strimman på ryggen kallas för ål och sträcker sig från nacke till svansspets och den har betydligt mer svärtade hårspetsar än den övriga kroppspälsen när ålen är korrekt, men helsvart är den aldrig. Ålen är sällan pennsmal, standarden nämner inte hur smal eller bred den kan vara. Det är viktigt att inte förledas till att kalla en ål som sträcker sig över ryggens bredd för "oren färg". Ål hör till den korrekta fawn-teckningen och skall värnas om. Mopsar med bra ål har oftast svart svanstipp.

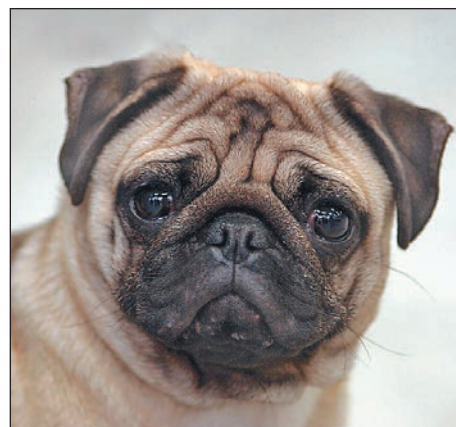
Svart mops skall vara kolsvart utan infällda grå eller gula hår och underullen ska vara så svart som möjligt om den alls förekommer. Den blåsvarta färgen har oftast ingen underull.

► De två vänstra mopsarna har inte tillräckligt djup svårta varför öronkanterna blir ljusa. Den högra hunden har perfekt pigment och klart separerad mask och öron från den rent silverfärgade pälsen.



► Stadaren säger "varje färg skall vara ren och klar" och "den svarta färgen skall vara så svart som möjligt". Den här mopsen har istället en beigebrun färg med brunaktigt pigment. Det är inte leverbrunt men heller inte svart.

▼ Kolsvart, glänsande och fin päls är ett adelsmärke. Det finns uppfödare, och för all del någon enstaka domare, som skulle anmärka på den vita fläcken. Men standarden har inget påpekande om det.



Ovan. När pälsen har den här bruna tonen är det inte 'solbränna' utan en felaktig bronsfärg. Visserligen förstärkt av sommarsol men den här färgen är inte svart.

standardtext:

Storlek/Vikt:

Idealvikt 6,3 - 8,1 kg. Rasen skall ha hård muskulatur och kroppens substans skall inte utgöras av övervikt.

Fel:

Varje avvikelse från standarden är fel och skall bedömas i förhållande till graden av avvikelse och dess påverkan på hundens hälsa och välbefinnande.

Diskvalificerande fel:

Aggressiv eller extremt skygg.
Hund som tydligt visar fysiska eller beteendemässiga abnormiteter skall diskvalificeras.

Nota bene:

Endast funktionellt och kliniskt friska hundar med rastypisk konstruktion skall användas till avel.

Testiklar:

Hos hanhundar måste båda testiklarna vara fullt utvecklade och normalt belägna i pungen

kommentarer:

Den vikt som anges i standarden har varit konstant nästan sedan den första standarden upptecknades 120 år sedan, och lika länge har kravet på att mopsen ska vara multum in parvo existerat. Så de som hävdar att dagens, för stora, mopsar är stora p.g.a. att vi föder hundarna bättre nu för tiden missar målet; mopsen ska vara en mycket kraftig, liten hund. Idealvikten, för det är ett ideal, skall man försöka hålla men inte på bekostnad av massa, benstomme eller sundhet. En fullt utvecklad 3-årig mopshane väger sällan under 9 kg, men det legaliserar inte att premiera hundar på 10-13 kg. Den här gamla dvärghundsrasen var en damhund som skulle kunna bäras på armen – av en dam. Alla som har fött upp småvuxna raser vet att det svåraste som finns är att behålla substans och stommar i ett litet format. Så fort man ökar storleken är det enkelt att också lägga till grovlek och tyngd.

Standarden är ett dokument som skall vägleda genom att stipulera hur de detaljer som sammantaget ger typen skall vara placerade, och i förhållande till varandra.

anteckningar:

.....

.....

.....

.....

.....

.....

.....

.....

Strategier med anledning av ökad kunskap om andningsrelaterade hälsoproblem hos kortskalliga hundar

Uttalande:

- Det är aldrig förenligt med Djurskyddslagen och SKKs Grundregler att till avel använda djur med kliniska problem som kan förknippas med kortskallighet
- För att minska förekomsten av hälsoproblem som kan förknippas med kortskallighet måste avelsurvalet ta större hänsyn till de generella parametrar som påverkar andningsförmågan såsom *vidden på näsborrar, nosens längd, bredd och djup, utrymmet i mun och svalg, luftstrupens bredd och fasthet, bröstorgans volym samt ras specifika förhållanden.*

Åtgärder

- a) Premiera och prioritera friska hundar med mindre utpräglad kortskallighet i avelsarbetet för att minska hälsoproblemen i aktuella raser med beaktande av korrekt rastyp.
- b) Utöka utbildning av uppfödare, utställningsdomare och veterinärer i bedömningen av hundars lämplighet för avel med hänsyn till parametrar som påverkar andningsförmågan.

Särskilda Rasspecifika Domaranvisningar (SRD) Rörande överdrifter hos rashundar

Om raserna i grupp 9

De flesta av raserna i grupp nio är dvärghundar. Några är extremt byggda med förkortad skalle och underutvecklat nosparti, brakycefali. Några av raserna är också kondrodystrofa. Ytterligare överdrift av de i standarderna beskrivna särdragen och dvärgväxten är förenat med allvarliga hälsorisker.

Det brakycefala huvudet är en del av rastypen hos bostonterrier, fransk bulldogg, griffoner, japanese chin, king charles spaniel, mops, pekingese och shih tzu. Detta kan medföra ökad risk för andningsproblem och svårigheter att reglera kroppstemperaturen. Trånga andningsvägar med besvärad andning och knipta näsborrar är allvarliga problem, vilka måste noteras.

Flera av raserna har utstående ögon i grunda ögonhålor vilket disponerar för ögonskador. Öppen fontanell är en anomali och ett diskvalificerande fel i alla raser. Skev underkäke och/eller lam tunga, är diskvalificerande fel i alla raser.

Ett avvikande rörelsemönster hos några raser med frenetiskt kliande och tecken på omotiverad smärta då hunden går i koppel kan vara tecken på en allvarlig neurologisk störning, syringomyeli.

Kraftlösa, släpande rörelser kan ses hos dvärghundsraser som en följd av otillräcklig motion vilket ger dålig muskelkondition.

MOPS– brakycefal och liten molossoid

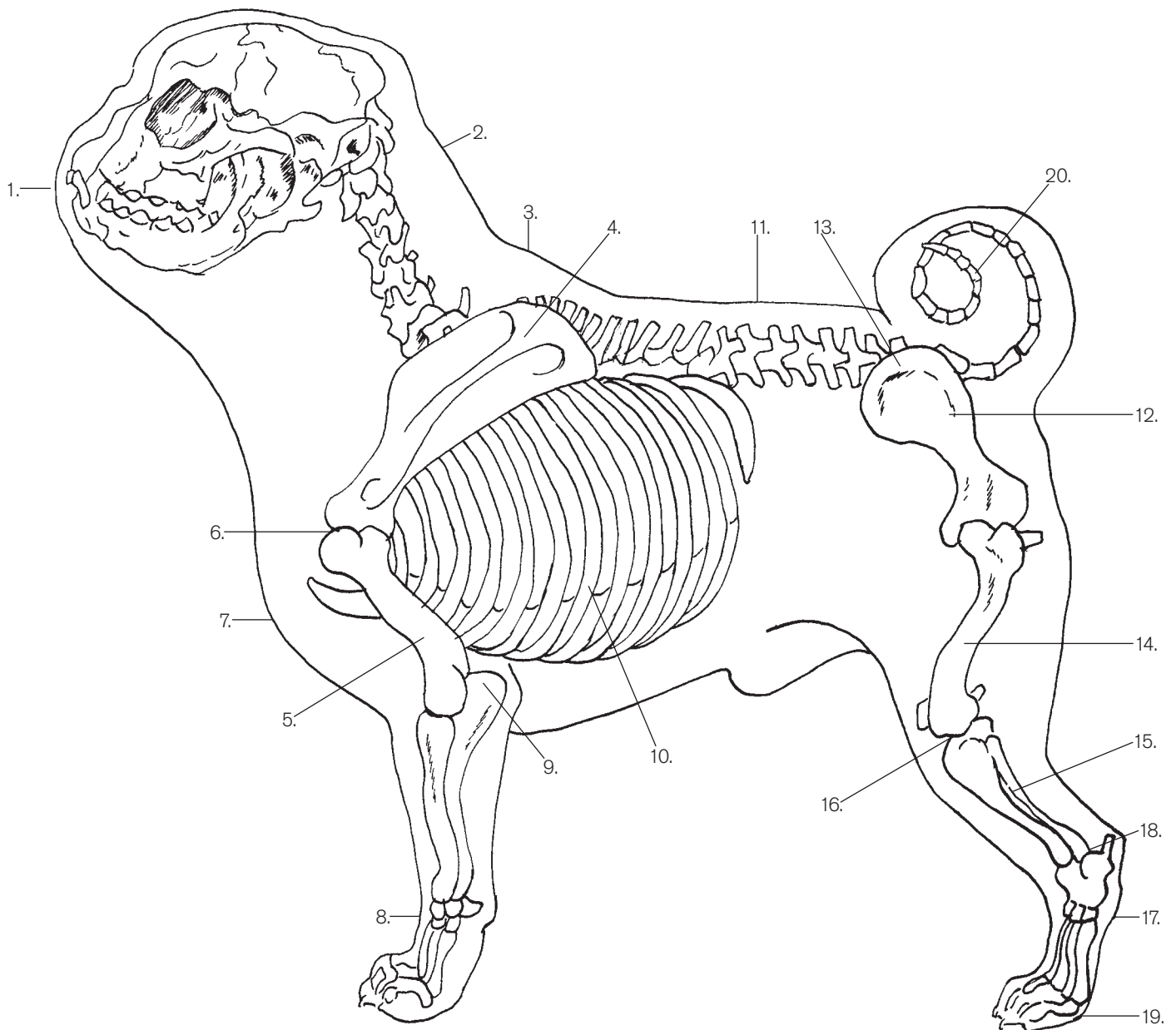
I rasen förekommer riskområden som:

1. Andning: Ansträngd ljudlig andning på grund av för kort nosrygg, knipta näsborrar, trånga andningsvägar, otillräckligt utrymme i svalg och luftvägar och/eller kort och öppen bröstorg med korta revben och kort bröstben. Fetma och övervikt. Se appendix 2.

2. Ansikte: Alltför kort nosparti med felaktig tandstatus, överdriven mängd lös hud och hårig nosrynka som stör ögats och nosens funktion. Standardtexten efterfrågar inte någon nosrynka, varken hel eller delad.

3. Ögon: Utstående ögon ökar risken för ögonskador. Se appendix 3.

Leta efter sund andning, hud och ögon, korrekt form på bröstorgans och korrekt storlek och vikt. Standarden föreskriver idealvikt på 6,3 – 8,1 kg. Standarden föreskriver "Nospartiet skall vara relativt kort".



Mopsens anatomi & nomenklatur

- | | | |
|-----------------------------------|-------------------------|-------------------------------|
| 1. Nosparti (muzzle) | 8. Mellanhand (pastern) | 15. Underben (secondthigh) |
| 2. Nacke (neck) | 9. Armbåge (elbow) | 16. Knä (stifle) |
| 3. Manke (withers) | 10. Bröstkorg (ribcage) | 17. Has (hock) |
| 4. Skuldra (shoulder) | 11. Länd (loin) | 18. Hasled (hockjoint) |
| 5. Överarm (upper arm) | 12. Kors (croup) | 19. Trampdyna (pad) |
| 6. Skulderled (point of shoulder) | 13. Höftben (hipbone) | 20. Svansknorr (double twist) |
| 7. Bringa (forechest) | 14. Lår (thigh) | |