

Clumber spaniel

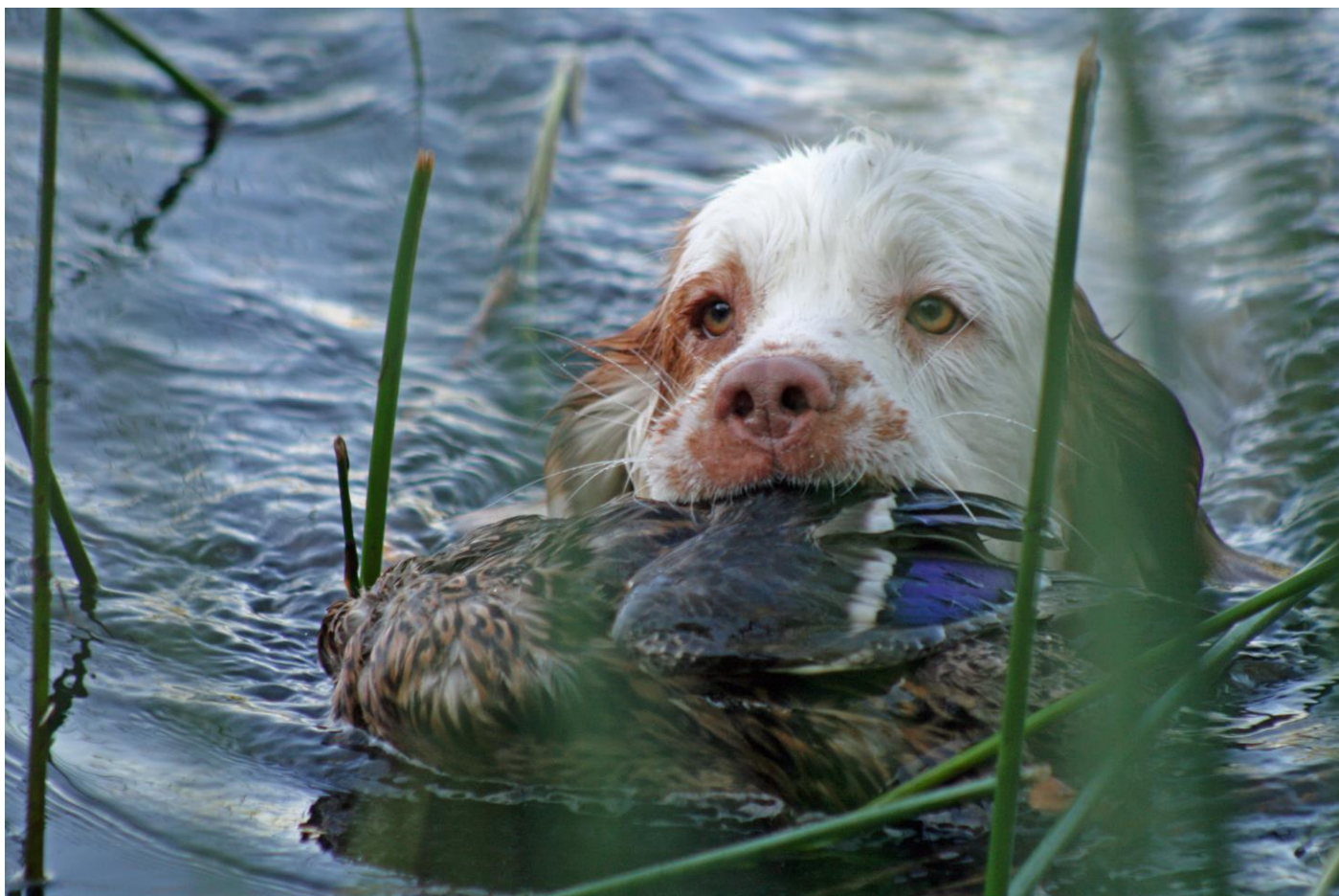
Rasstandard med bilder och kommentarer
2014



© HAP FOTO -2013

Sammanställt till exteriödomarkonferens 2014 av Clumber spaniel klubbens arbetsgrupp

Annika Åkerman, Lotta Olsson, Kristina Gagnebeck och Karin Brostam Berglund



Tack till de fotografer vars bilder vi fått utnyttja i detta kompendium;

Fanny Gott (s 3), Åsa Lindholm (s 5 rad 1 vä), Katrin Juurak (s 20 nere), Vibeke Brath (s 8 nere, s 19), Sally Ann Thomsson (s 9), Marica Teir (s 17 topp), Tine Olofsson (s 12, s 16 längst ner), Stina Masthagen (s 8 uppe t vä), Hans Arne Paulsen (omslaget, s 6 längst ner, s 19 topp) samt även till de medlemmar i klubben som bidragit med övriga bilder!



1800-tals målning av John Emms

Inledning/ Historik

Clumber spanieln är en gammal ras som finns dokumenterad på målningar från mitten av 1700-talet. Från början hölls den på de stora godsen i England och deras uppgift var att stöta fram vilt i de svårframkomliga jaktmarkerna, vilket krävde en robust, stark och orädd hund med mycket vilja. De arbetade i pack och man kan säga att de var dåtidens drevkarlar. Rasen ansågs vara den främsta jaktspanieln och den första spaniel som blev engelsk jaktchampion var en clumber.

Det har alltid varit en numerärt liten ras. Efter andra världskriget fanns det endast ett fåtal individer kvar i England att bygga vidare på.

Storleksmässigt var clubern under denna tid dock betydligt mindre än idag, med en vikt på knappt 20 kg. När man började med hundutställningar i England på 1800-talet började rasen förändras. Det ansågs viktigt att hundarna var så vita som möjligt och allt tyngre hundar premierades. Den största förändringen av rasen har dock setts under de senaste 35 åren. Allt tyngre och mer extrema hundar har premierats; Mer päls, tyngre huvud, mer skinn, tyngre/ längre öron etc. Från 80-talet har rasens idealvikt höjts i standarden vid två tillfällen. Det har lett till att de stora och/ eller överviktiga hundar premierats.

Under de senaste åren har diskussionen om hundars sundhet kommit igång här i Sverige och i många andra länder, vilket är positivt. I den senaste standardrevideringen (2012) gjordes justeringar för att understödja utvecklingen mot sundare hundar med bland annat en sänkning av idealvikten.

Clumber spaniel klubben här i Sverige har länge poängterat vikten av att inte premiera det alltför extrema då man dömer rasen och att tänka på att rasen är en spaniel som skall kunna arbeta.

Vi vill dock be er att tänka på vår lilla numerär, det föds ca 700-800 clumber totalt i hela världen per år. Det gör att vår strävan med förbättringar tar tid, så tänk på helheten men påpeka gärna dess eventuella exteriöra avvikelser. Gör dock aldrig avkall på temperament, typ, sundhet och rörelser.

Vad gör en clumber spaniel till en clumber spaniel

En stötande och apportterande fågelhund, som är massiv utan att vara klumpig, och vars konstruktion och kondition möjliggör en dags arbete i tät terräng. Denna vita spaniel är trygg, värdig och vänlig. Huvudet har kvadratiska linjer med ett mildt och tankfullt uttryck. och den rör sig med kraftfulla, vägvinnande och spänstiga rörelser.



Rasstandard för CLUMBER SPANIEL med rasklubbens kommentarer

Grupp 8 FCI-nummer 109

FCI-standard på engelska 2011-01-12

FCI-standard fastställs av FCI General Committee 2010-10-13

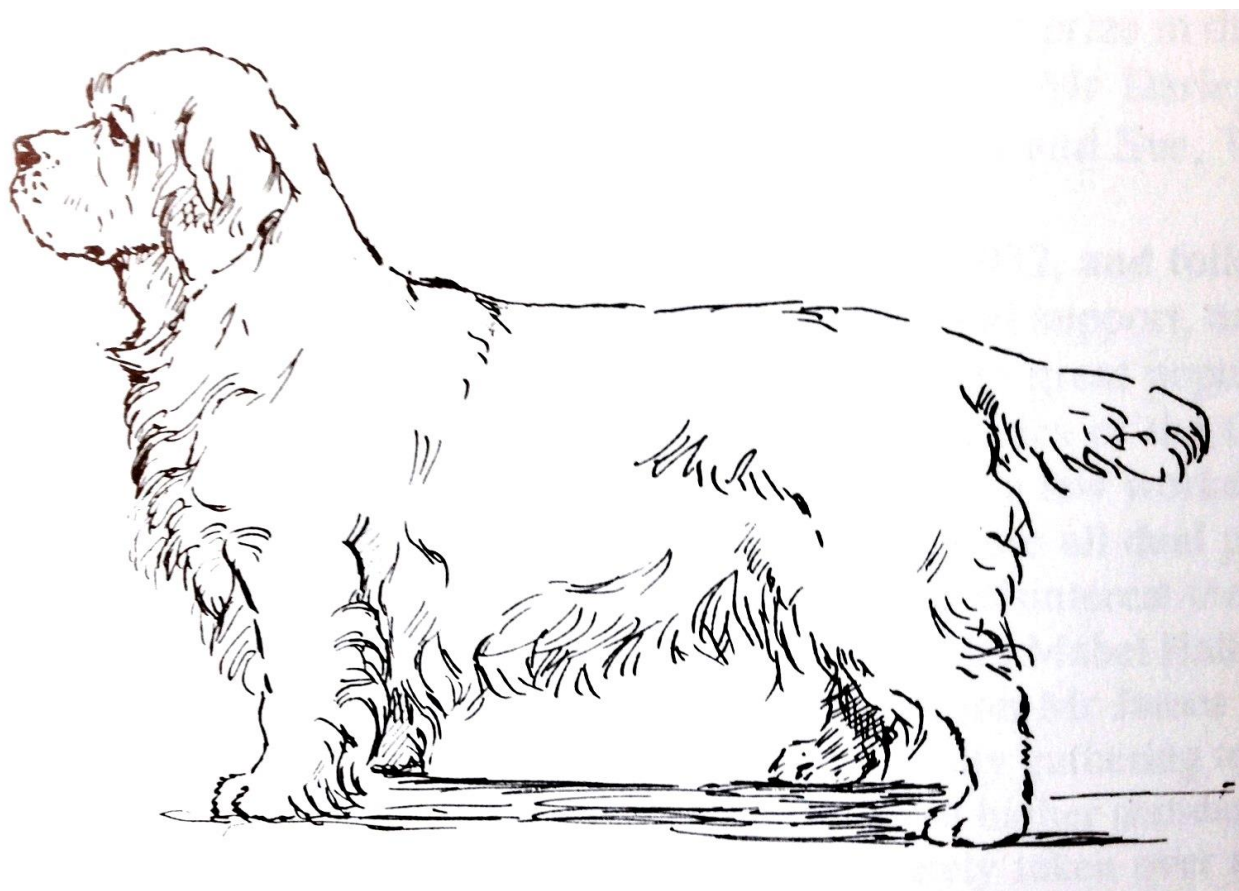
Översättning fastställd av SKKs arbetsgrupp för standardfrågor 2012-03-01

Rubrik	Standardens text	Kommentarer
Ursprungsland/ Hemland	Storbritannien	
Användnings- område	Stötande och apporteraande fågelhund	
FCI-klassifikation	Grupp 8, sektion 2, Med arbetsprov	
Bakgrund/ ändamål	<p>Clumber spaniel sägs ha kommit till Storbritannien från Frankrike för över tvåhundra år sedan, då rasen hämtades av hertigen av Newcastle som födde upp rasen på familjegodset Clumber Park i Nottinghamshire.</p> <p>Clumber spaniel är mycket tung och dess arbetstempo är mer avspänt än andra spanielrasers. Rasen har tillåtits bli allt tyngre sedan 1950-talet. Även om maxvikten för hanhundar nu är 34 kg förekommer individer som är ännu tyngre. Rasens entusiaster bör därför se till att dess tyngd inte leder till svaghet i bakstället.</p>	



Ha alltid i åtanke att det är en arbetande hund

Rubrik	Standardens text	Kommentarer
Helhetsintryck	<p>Clumber spaniel skall vara proportionerligt byggd med välutvecklad benstomme. Den är aktiv och har ett tankfullt uttryck. Helhetsintrycket vittnar om styrka. Rasen skall vara stadig, spänstig och kapabel att klara en dags arbete i fält.</p>	<p><i>Det är viktigt att man i sin bedömning av helhetsintrycket av en clumber tänker på vad standarden föreskriver, alltså en aktiv spaniel som skall vara spänstig och i god kondition för att kunna klara en dags arbete i fält. Det är viktigt att den inte blir för låg och tung, den skall vara proportionerligt byggd. Det finns plats inom rasen för variation i typ, det är till och med önskvärt. Detta skall dock inte innebära att man premierar typer där den viktiga spanielkänslan minskar. Rasen får inte utvecklas till en moloss- eller houndliknande ras.</i></p> <p><i>Viktigt är dock att den har en rejäl benstomme och utstrålar kraft både i stående och i rörelse. De får inte bli för lätta i typen, det skall vara den tyngsta av spanielraserna och det är med övriga spaniels den skall jämföras. En clumber skall utvecklas långsamt och skall inte vara färdigutvecklad förrän i tre till fyra års ålder.</i></p>



"My ideal Clumber Spaniel" – saxad från boken "The Clumber Spaniel" av mrs Ray Furness, kennel Raycroft, och mrs Peggy Grayson

Fyra mycket bra rasrepresentanter när det gäller typ och balans:



Yngre hane och tik



Fullt utvecklade hane och tik.

För att ytterligare visa på utvecklingen över tid visar vi här exempel på samma hund som ung och som färdigutvecklad:



Unghund - 19 månader



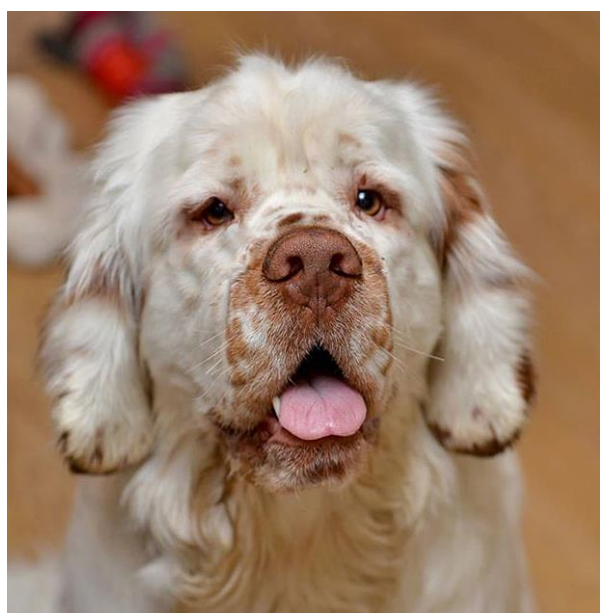
Samma hund vid 6,5 års ålder

Rubrik	Standardens text	Kommentarer
Uppförande/ karaktär	Clumber spaniel är lugn, godmodig och intelligent med ett bestämt sätt som ytterligare framhäver rasens speciella karaktär. Det är en tyst arbetande hund med utmärkt väderkorn, stabil, pålitlig, vänlig och värdig men mera fjär än andra spanielraser. Den visar aldrig någon antydan till aggressivitet.	<i>En clumber kan ibland tyckas lite världsfrånvärd (jmf engelskans aloof) Detta får dock aldrig förväxlas med en skygg eller rädd hund.</i>
Huvud	Huvudet skall vara stort, fyrkantigt och medellångt. Inga överdrifter i huvud och skalle får förekomma.	<i>Utvecklingen av rasen har gått väldigt snabbt under de senaste 30 åren mot det allt tyngre, både i storlek och mängden löst skinn. Detta är inte önskvärt, lägg märke till att standarden föreskriver; Inga överdrifter får förekomma. Clubern utvecklas långsamt och på vissa individer kan det i unga år förekomma lite löst skinn som i takt med att de utvecklas stramas upp. Likaså kan vissa individer förefalla lite enkla/slätstrukna i sitt huvud i unga år, vilket också brukar utvecklas med åren.</i>
Skallparti Skalle	Skallen skall vara bred över hjässan och ha framträdande nackknöl. Ögonbrynsbågarna skall vara kraftiga.	<i>De väl markerade ögonbrynsbågarna är viktiga för att kunna bära upp det tyngre huvudet utan att få osundheter runt ögonen. Dessa skall inte förväxlas med ett skinnveck.</i>
Stop	Stopet skall vara djupt.	

Två äldre hundar som visar skillnaden på hane och tik;



Rubrik	Standardens text	Kommentarer
<p>Ansikte</p> <p>Nosparti</p> <p>Läppar</p> <p>Käkar/tänder</p> <p>Ögon</p> <p>Öron</p>	<p>Nospartiet skall vara kvadratisk.</p> <p>Läpparna skall vara väl utvecklade.</p> <p>Käkarna skall vara starka med perfekt, regelbundet och komplett saxbett.</p> <p>Ögonen skall vara klara och mörkt bärnstensfärgade. Runda, ljusa ögon är absolut inte önskvärt. En aning synlig bindhinna, men utan överdrift, är acceptabelt. Ögonen skall vara fria från uppenbara ögonproblem.</p> <p>Öronen skall vara stora, vinlövsformade och hänga något framåt. De skall vara väl täckta av rak päls som inte får nå nedanför öronlappen.</p>	<p><i>Osundheter i ögonens adnexa (dvs området runt ögat och det som gränsar till ögat men ej själva ögongloben) som alltför riklig och tjock hud, ögonkantsproblem som entropion och ektropion samt rinnande eller blöta ögon är inte önskvärda. Den får visa lite av bindhinnan men detta får inte överdrivas. Djupt liggande ögon eller små ögongloben är inte heller önskvärt.</i></p> <p><i>Observera att clumbers öron inte ska vara lågt ansatta, detta har aldrig föreskrivits i någon standard genom åren. Tjocka öron är inte önskvärda. Detta hänger ofta ihop med tjock hud på huvudet vilket är en osundhet som inte önskas.</i></p>
Hals	Halsen skall vara medellång, tjock och kraftfull.	



En hane med ett rejält karaktärsfullt huvud



En tik med ett fint huvud med bra spaniel- och könsprägel



Tillräckligt huvud på en ung hane



Tillräckligt huvud på en ung tik

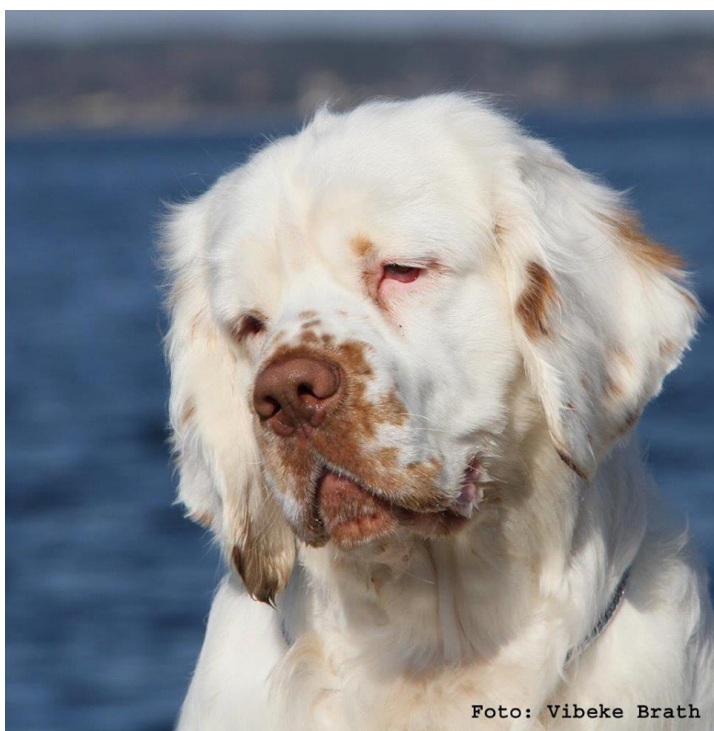
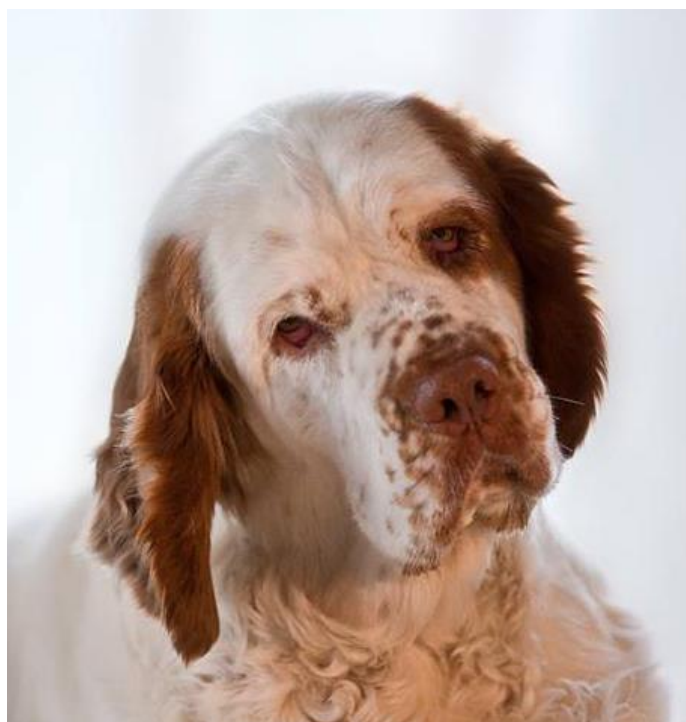
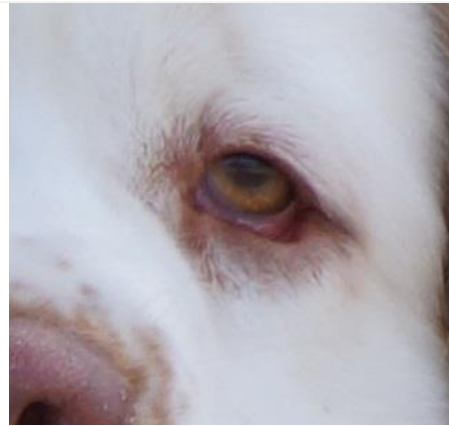
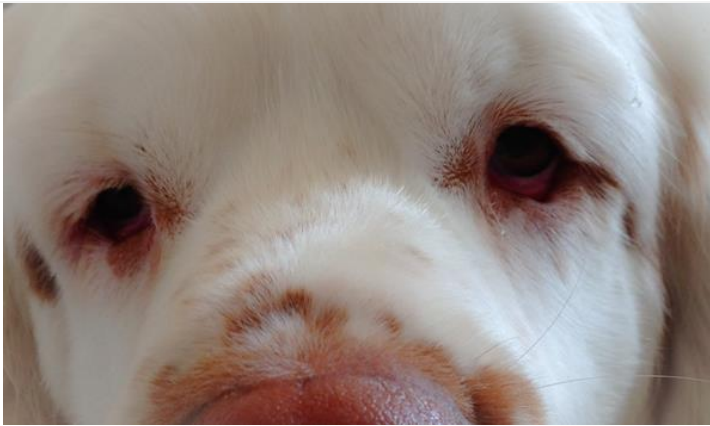


Foto: Vibeke Brath

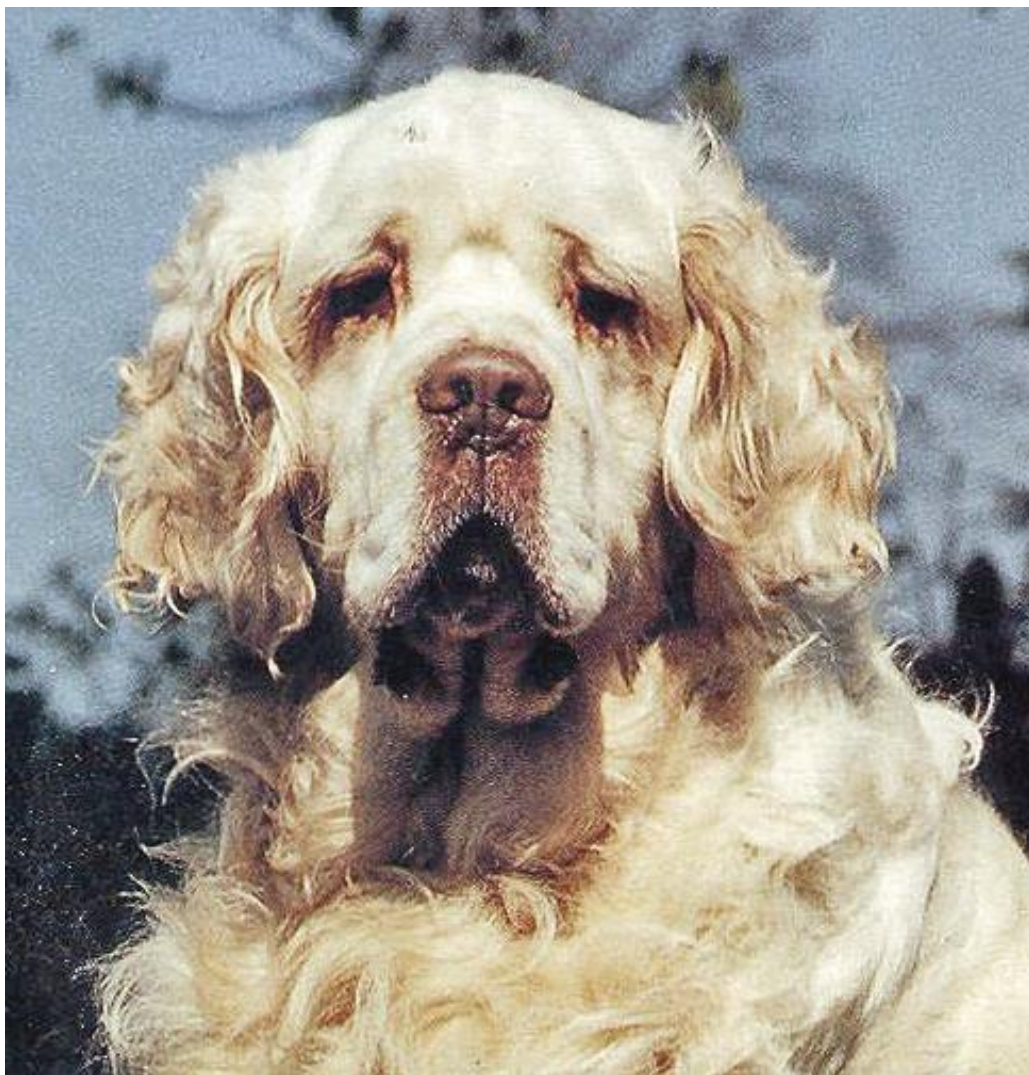
Hane



Tik



Ögat får visa lite bindhinna, men ska vara torrt och utan tecken på ögonkantsproblem.



Exempel på ett hanhundshuvud med utmärkt uttryck och med öron som är rätt placerade och av bra storlek

Rubrik	Standardens text	Kommentarer
Kropp	Kroppen skall vara lång, välmusklad och stark.	<i>Återigen, helhetsintrycket föreskriver en proportionerligt byggd hund. Den får inte vara för lång i kroppen och benlängden inte får vara för kort.</i>
Rygg	Ryggen skall vara plan, bred och lång.	
Ländparti	Ländpartiet skall vara välmusklat.	
Bröstkorg	Bröstkorgen skall vara djup med väl välvda revben som når långt bak.	
Underlinje och buk	Flankerna skall vara djupa.	<i>Bröstkorgens välvning och djup får absolut inte förväxlas med högt hull. Det är viktigt att bröstkorgen är lång.</i> <i>En uppdragen underlinje är inte önskvärt.</i>
Svans	Svansen har tidigare traditionellt kuperats. Kuperad svans: Svansen skall vara lågt ansatt, väl behårad och bäras i höjd med rygglinjen. Okuperad svans: Svansen skall vara lågt ansatt, väl behårad och bäras i höjd med rygglinjen. SVANSKUPERING ÄR FÖRBJUDEN I SVERIGE	

En hane med en lång bra bröstkorg och bra vinklar med ett välutvecklat bakstäl.



Rubrik	Standardens text	Kommentarer
<p>Extremiteter</p> <p>Framställ</p> <p>Skulderblad</p> <p>Underarm</p> <p>Framtassar</p>	<p>Skulderpartiet skall vara starkt och välmusklat med väl tillbakalagda skuldror.</p> <p>Frambenen skall vara korta, raka och starka med god benstomme.</p> <p>Framtassarna skall vara stora, runda och väl behårade.</p>	
<p>Bakställ</p> <p>Helhet</p> <p>Knäled</p> <p>Has/hasled</p> <p>Baktassar</p>	<p>Bakstället skall vara mycket kraftfullt och välutvecklat.</p> <p>Knälederna skall vara välvinklade och parallella.</p> <p>Hasorna skall vara lågt ansatta.</p> <p>Baktassarna skall vara stora, runda och väl behårade.</p>	



En hane med utmärkta vinklar fram och bak och ett starkt bakställ



Denna bild visar ett starkt, rejält och bra vinklat bakställ

Rubrik	Standardens text	Kommentarer
Rörelser	Rörelserna skall vara parallella med ett kraftbesparande påskjut.	<i>Det är viktigt att clumbern är välvinklad, men utan överdrifter, för att kunna bära upp sin tyngd på ett bra sätt. I rörelse skall clumbern visa kraft och spänst.</i>



En hund vars konstruktion ger utmärkta rörelser och påskjut.

Rubrik	Standardens text	Kommentarer
<p>Päls</p> <p>Pälsstruktur</p> <p>Färg</p>	<p>Pälsen skall vara riklig, tät, silkesaktig och rak med rikligt krås på bringan och rikliga fanor på benen.</p> <p>Helvit kropp med citrongula (lemon) tecken föredras men apelsinfärgade (orange) tecken är tillåtet. Tecknen på huvudet skall vara lätta och nospartiet spräckligt.</p>	<p><i>Färgen bör vara av låg prioritet i bedömningen av rasen, det ska dock alltid vara en vit hund med mer eller mindre tecken.</i></p>



Fortfarande en acceptabel teckning- inte övertecknat.

Rubrik	Standardens text	Kommentarer
Storlek/vikt	Hanhund: idealvikt 29,5-34 kg, Tik: idealvikt 25-29,5 kg	<i>När första standarden skrevs var idealvikten 19 kg och sedan har den successivt höjts. Observera att vi i senaste standardrevideringen fått en sänkning av idealvikten. De flesta hundar i normalt hull håller sig idag inom standardens viktangivelser. Det förekommer dock hundar som är för stora/tunga, dessa hundar har ofta även överdrifter vad gäller skinnmängd, huvud- och kroppsstorlek. Hundar i högt hull skall inte premieras, fett får inte ersätta massa. Störst och tyngst är inte alltid bäst!</i>
Fel Diskvalificerande fel Testiklar	Varje avvikelse från standarden är fel och skall bedömas i förhållande till graden av avvikelse och dess påverkan på hundens hälsa och välbefinnande samt förmåga att utföra sitt traditionella arbete. <ul style="list-style-type: none"> • Aggressiv eller extremt skygg. • Hund som tydligt visar fysiska eller beteendemässiga abnormiteter skall diskvalificeras. Hos hanhundar måste båda testiklarna vara fullt utvecklade och normalt belägna i pungen.	

Vi vill att ni premierar:

- *Sundhet*
- *Rörelser*
- *Balans och spanielprägel!*

SRD:

Rasen omfattas av SRD. Nedanstående är taget ur SRD-anvisningar gällande från 2014, fastställda av NKU, SKK/CS

Om raserna i grupp 8

I gruppen ingår arbetande jakthundar varför uthållighet och rörelser är särskilt viktiga liksom god muskelkondition. Skillnaden mellan massa och fetma ska uppmärksammas. Några av spanielraserna i gruppen har problem med ögon och öron på grund av för riklig hud respektive för tunga och pälsrika öronlappar.

Bristande tillgänglighet förekommer hos vissa av raserna.

Clumber spaniel

Den är en rörlig arbetande hund som skall vara i god kondition utan övervikt och utan överdrifter i huvudet och skallens utformning.

I rasen förekommer riskområden som:

1. **Generell anatomi:** Osund konstruktion med knappa vinklar och ineffektiva rörelser.
2. **Huvud:** Överdrivet tunga huvuden med mycket löst skinn och otillräckligt strama ögonkanter kan leda till problem.
3. **Överdriven storlek och substans.**

Kraftfulla, sunda rörelser hos hundar med korrekt substans, storlek och huvud skall värderas högt.



Fyra utmärkta hundar i olika åldrar

Kommentar SRD:

Clumbern är en av de raser som tas upp i SRD och nämns i flera andra länders olika typer av arbete/listningar för sundare hundar. Vi i rasklubben välkomnar detta arbete men i en liten ras måste förbättringar få ta tid. I en numerärt liten ras är det svårt att kunna göra alla de prioriteringar man vill samtidigt. Därför vill vi återigen poängtera att vi önskar att ni ser till helheten och ni aldrig gör avkall på sundhet, rörelse och typ

Hanar av utmärkt typ







Foto: Vibeke Brath

Tikar av utmärkt typ





