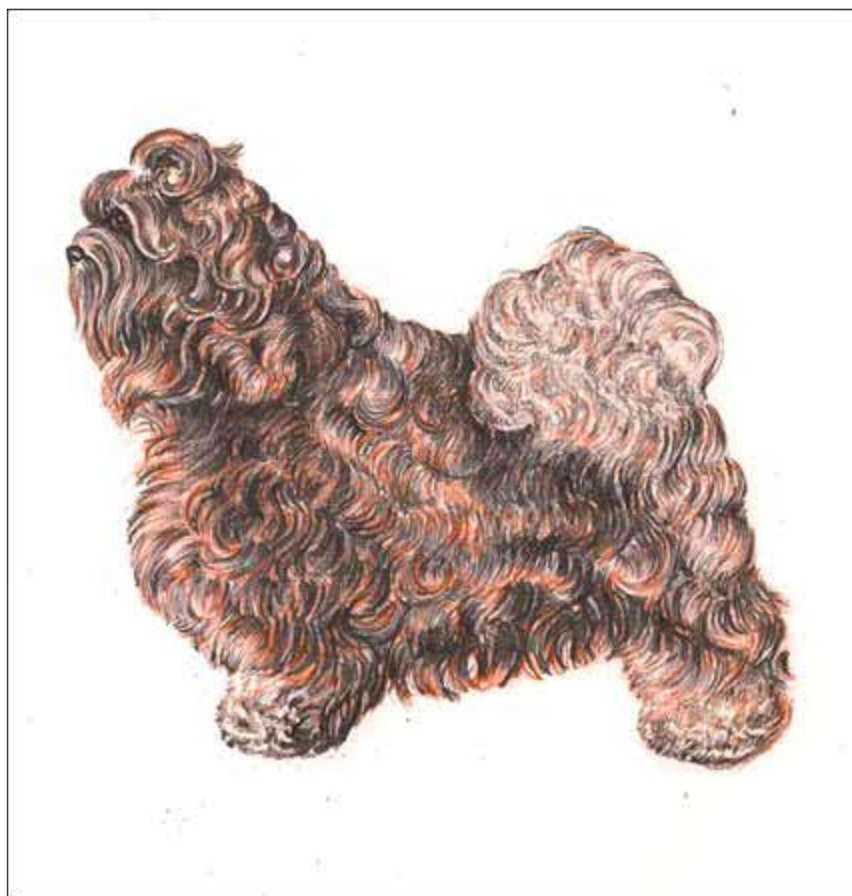


**Domarkompendium upprättat av rasklubben för Russkaja
Tsvetnaja Bolonka, SRTBK år 2020**



Kompendiet bygger på standard fastställd av RKF 2010-11-24 och översättning fastställd av SKK 2012-12-19

Användning av bilder i kompendiet har godkänts av respektive fotograf.

En historisk tillbakablick av Marina Kudryavtseva, Kennel Nevskaya Uslada St Petersburg.

"Före andra världskriget sjönk antalet sällskapshundar drastiskt på utställningarna i Sovjetunionen och 1946 deltog endast en sällskapshund på landets stora utställning. Övriga var jakt- vall- och vakthundar. Efter andra världskriget började man i Leningrad att till utställningar ta med en mängd små eleganta hundar i olika färger med ett mjukt silkeslent hår, utan några handlingar som styrkte deras ursprung och ras. Tydligen fick de delta helt enkelt för att man tyckte om dessa ovanliga och attraktiva hundar, och viktigast att de var små och bekväma att ta med sig.

Genom noggrant urval uteslöt man alla hundar med vit färg, och lyckades efter några generationer att fixera färgen relativt stabilt.

"Färgad spaniel", som rasgrupp var förädlad av uppfödare inom Leningrads klubb, avdelningen för sällskapshundar, på tidigt 50-tal. Stora bidrag till en egen ras kom från skribenten och kynologen M. Zvonareva, som hade en hund som hette Liu Liu, och som blev föregångare till nästan alla linjer av färgade knähundar. Noggrant urval av hundar producerade en kvadratisk eller nästan kvadratisk form med lockig eller lätt vågig päls och distinkt färg. Genom detta arbete erhöles hundar av liten storlek (20-28 cm) med en litet, runt huvud, vackert buret på en högt ansatt hals, och ett relativt kort nosparti. Ögonen är stora, runda, inte framträdande, men uttrycksfulla. Pälsen riklig, mjuk, silkig med bra underull. Färg på näsa, ögonlock och läppar för att matcha hundens grundfärg. Svansen är ringlad över ryggen, täckt med rikligt med hår.

Standarden för denna ras skrevs först i Leningrad 1964, och 1966 godkändes denna standard av All-unionens kynologiska råd vid Jordbruksministeriet i Sovjetunionen."



Foto från Marina Kudryavtseva., 1960-talet.

Prolog

Rasen är relativt ung och därför ganska ojämn och spretig. Inte ens i Ryssland med grannländer är de homogena. Men det finns vissa förklaringar till de olika utseendena.

Från början byggdes rasen upp med hjälp av andra småhundar. Dessa ursprungshundar "slår igenom" ibland.

Rasstandarden reviderades och den som nu används godkändes av den ryska kennelklubben i november 2010.

Den ryska Kennelklubben gav en uppfödare tillstånd, på 90-talet, att använda pudel för att utöka avelsbasen. Det resulterade i att det ibland föds hundar med höga ben, lång nos och tätare sittande ögon. I Tjeckien blandade man in Bologneser och det var bara för några år sedan som Tjeckiska kennelklubben särade på raserna på allvar. Därför föds det fortfarande hundar med krullig päls och mycket vita tecken. Dessa hundar är också i allmänhet lite större.

Hundar som har dåligt med päls på ben och nos förekommer också.

Det kan födas hundar med olika utseende i samma kullar, framförallt av olika storlek och pälskvalitet.

Man kan se linjer/hundar som bland annat påminner om Pudel, Bichon Havanaise, Bolognese, Shih-Tzu. Dessa typer är naturligtvis inte önskvärdt att premiera.

Det är upp till varje uppfödare att välja sin väg för att få fram rastypiska hundar, men rasstandardens detaljerad och framtagna för att samla ihop rasen.

Grupp 9

Ej erkänd av FCI

Standard fastställd av RKF 2010-11-24

Översättning fastställd av SKKs arbetsgrupp för standardfrågor 2012-12-19

RUSSKAJA TSVETNAJA BOLONKA

(Svensk översättning av rasnamnet: rysk färgad knähund)

Ursprungsland/hemland

Ryssland

Användningsområde

Sällskapshund

FCI-klassifikation

Grupp 9

Bakgrund/ändamål

Russkaja tsvetnaja bolonka kommer från korsningar mellan bichon frisé, shih tzu och lhasa apso. De första kombinationerna gjordes i Leningrad 1951.

Ursprungsrasernas urvalsegenskaper var liten storlek (20-24 cm mankhöjd) och enfärgad, mättad pälsfärg. År 1962 benämndes hundarna med rasnamnet "tsvetnaya bolonka".

Standarden för tsvetnaya bolonka erkändes av Jordbruksministeriet 1966.

Planlagd avel och samarbete med Leningrads kynologer ledde till att MGOLS, centret för genetiska studier, arbetade med tsvetnaya bolonka. Under 1980-talet ökade rasens popularitet och arbetet organiserades inom klubbverksamheten. Den nationella rasklubben bildades 1999.

Helhetsintryck

Russkaja tsvetnaja bolonka skall vara liten och harmoniskt byggd.

Kroppen skall vara aningen längre än hög. Rasen skall se tilltalande ut pga. den klara och mättade pälsfärgen. Uttrycket skall vara vänligt och näpet. Rasen får inte påminna i typ om raserna shih tzu eller pudel.

Kommentar:

Uttrycket är viktigt, likaså pälsen. Det är detta som gör att man kan se att det är en RTB. I den ryska originaltexten står det även "pälsrik".



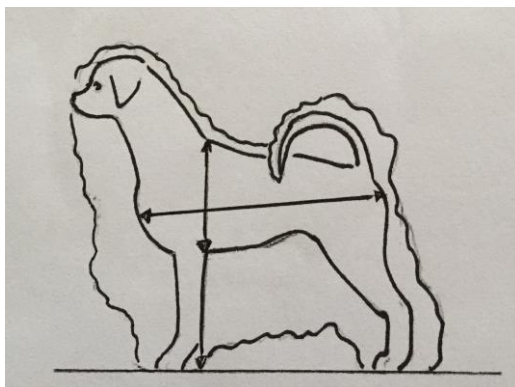
Foto: Larisa Veretennikova

Viktiga måttförhållanden

Kroppslängden skall inte överstiga mankhöjden med mer än 15 %.

Bröstkorgens djup skall vara 50 % av mankhöjden.

Nospartiets längd skall vara lite mer än en tredjedel av huvudets längd.



Kommentar:

Dessa mått är viktiga att bibehålla för rastypen, speciellt noslängden. På grund av pudelinblandningen kan längre nospartier förekomma på vissa hundar men det är inte rastypiskt. Inte heller en kortare nos är önskvärd då det kan resultera i andningssvårigheter.



Rastypiska uttryck, rysk uppfödare. Foto ägs av Marina Kuydrasteva

Uppförande/karaktär

Rasen skall ha ett mjukt och vänligt sätt och ett livligt temperament med jämnt kynne.



Utmärkt typ med det näpna och vänliga uttrycket. Foto Christina Lindgren

Huvud

Huvudet måste vara i proportion och harmoni med kroppen.

Skallparti

Skalle

Skallen skall vara tydligt rundad. Nackknölen skall endast vara knappt markerad. Ögonbrynsbågarna skall vara måttligt markerade.

Stop

Stopet skall vara djupt och väl markerat.

Kommentar:

Stopet bidrar till det speciella utseendet.

Ansikte

Nostryffel

Nostryffeln skall vara liten, vertikal sedd i profil. Näsborrharna skall vara väl öppna. Nostryffeln skall vara svart eller i ton med pälsfärgen, helst med en mörk nyans.



Korrekt liten nostruffel, näsborrarna väl öppna.

Foto Birgitta Schéle



Stor nostruffel som dominerar ansiktet samt något långt nosparti.

Foto: Birgitta Schéle

Nosparti

Nospartiet skall vara tämligen kort, torrt och svagt avsmalna mot nostruffeln.

Nosryggen skall vara rak och bredast vid basen.

Underkäken skall vara tämligen bred.



Ögon och nostruffel ska bilda en liksidig triangel.

Foto: Larisa Vretennikova

Kommentar:

Ett långt nosparti bör alltid anmärkas på! Ett bra mått är att centrum av ögon och nostruffel ska bilda en liksidig triangel. NB Viktigt att ej premiera kortare noslängd än 1/3 av huvudets totala längd med tanke på risk för trend mot Brakycéfala samt Shih Tzu-uttryck.



Inkorrekt lång nos, 6 cm /13 cm, 46% Foto: Birgitta Schéle

Läppar

Läpparna skall vara strama. Läppränderna skall vara svarta eller i ton med pälsfärgen, helst med en mörk nyans.



Bra pigment. Foto: Christina Lindgren

Käkar/tänder

Saxbett, men tångbett eller lätt underbett tolereras. Tänderna skall vara vita och starka. Incisiverna skall vara lodrätt ansatta i käken. Fullständigt tandantal är önskvärt.

Kommentar:

Ett underbett där övre och undre tandrad har kontakt med varandra godkänns. Ett sådant bett kallas för omvänt saxbett. Titta noga på bettet.

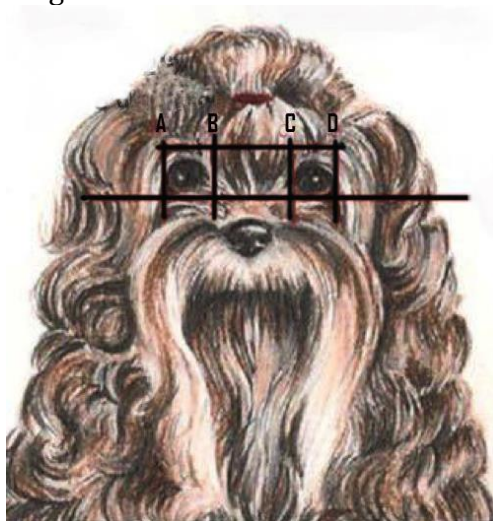
Kinder

Kinderna skall vara svagt rundade.

Ögon

Ögonen skall vara medelstora och placerade framåtriktade på samma linje. Hos hundar med brun pälsfärg accepteras ljusare ögonfärg. Ögonkanterna skall sluta

tätt an mot ögat. Ögonränderna skall vara svarta eller i harmoni med pälsfärgen. Uttrycket skall vara vänligt och lekfullt.



Korrekta proportioner avseende storlek på ögonen och avstånd mellan ögonen.

AB = bredd på hundens hö öga. CD = bredd på hundens vä öga.

BC = bredden mellan ögonen och det är summan av 2 ggr ögats bredd.



Vackra ögon och uttryck. Foto ägs av Marina Kuydrasteva

Kommentar:

Det vänliga och lekfulla uttrycket är viktigt. Det får inte ge intryck av att vara skarpt eller otrevligt. Mörka ögon är att föredra. Ögonen ska inte vara för stora eller utstående.

Öron

Öronen skall vara medelstora, V-formade med svagt rundad örontipp. De skall vara medelhögt ansatta och bepälsade med vackert hårfall.



Vackert hårfall. Foto: Birgitta Schéle



På denna hund ser man det "lilla lyftet" vid örats ansättning. Foto Larisa Veretennikova

Kommentar:

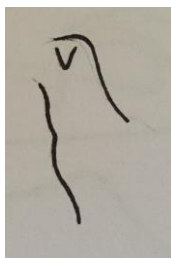
Öronen ska inte ligga tätt an mot huvudet utan det ska finnas ett lätt lyft vid ansättningen som ger ett intryck av en triangel. Ibland förekommer s.k. hängöron vilket inte är önskvärt.

I tidigare rysk standard stod det:

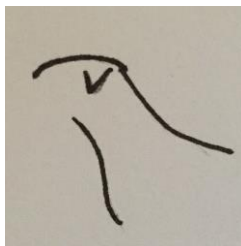
Öron: Medium i längd, trekantiga med lätt rundade hörn, som hänger på brosk, måttligt högt ansatta. Täckt med rik ludd. (Direktöversättning.)

Kropp**Kommentar:****Hals**

Halsen omnämns inte i standarden men den ska vara medellång, torr, muskulös, högt buren och något välvd.



Korrekt



Lågt buren, för kort



Högt buren, för lång

Överlinje

Överlinjen skall vara jämn.

Manke

Manken skall vara måttligt markerad.

Rygg

Ryggen skall vara rak, stark, bred och muskulös. Den skall vara måttligt lång.

Ländparti

Länden skall vara kort och svagt välvd.

Kommentar:

Ibland kan denna välvning tillsammans med extra mycket päls över ländryggen uppfattas som att hunden är högre bak, vilket inte alltid är fallet.



Korrekt svagt välvd länd och rundat kors.



Plant ländparti och kors. Inkorrekt



Svag överlinje, lätt bakhög och med alltför välvt ländparti. Inkorrekt.

Kors

Korset skall vara rundat, medellångt, tämligen brett, svagt sluttande och muskulöst.

Bröstkorg

Bröstkorgen skall vara måttligt bred och lång med oval form.

Kommentar:

Viktigt att bröstcorgen är välutvecklad, inte tunn. Väl utvecklat förbröst, med ovalt rundad måttligt lång bröstcorg, som ska nå till armbågarna.

Underlinje och buk

Buklinjen skall vara måttligt uppdragen.

Svans

Svansen skall vara medellång och ansatt måttligt högt. Den skall ringla över endera höften eller ned över ryggen. Svanstippen skall ligga tätt an mot kroppen. Svansen skall vara fullständigt täckt av päls.

Kommentar:

Svansen ska falla löst med svanstippen ner över ryggen eller endera höften. Den ska med lätthet kunna rätas ut både med den mänskliga handen eller av hunden själv. Svansen ska inte vara tätt ringlad/platt ringlad över rygg/höft. Inte dubbelknorr.

Unga hundar tenderar att hålla svansen upprätt vid gång. Detta rättar oftast till sig med åldern och kroppens utveckling. Det behöver således inte markeras som ett fel.



Korrekt ringlad ner över ryggen

Öppen, inkorrekt.

Platt, tätt ringlad, fixerad, dubbelknorr. Inkorrekt.



Unghund som ännu inte lagt ner svansen. Foto: Lena Nilsson

Extremiteter

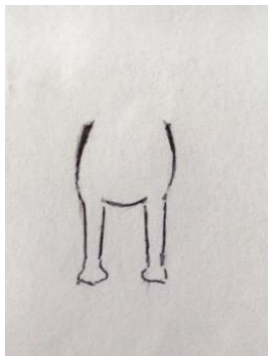
Framställ

Helhet

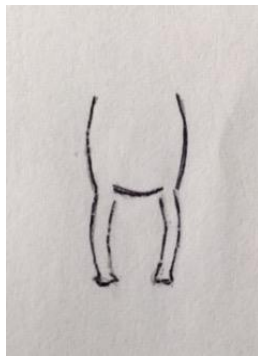
Frambenen skall vara raka och parallella, sedda framifrån skall de vara måttligt brett ställda.

Kommentar:

*För korta och/eller krokiga framben är allvarliga fel.
Trånga eller fransyska framställ bör anmärkas på.*



Korrekt



Inkorrekt



Inkorrekt

Skulderblad

Skulderbladen skall vara väl tillbakalagda med god muskulatur. Vinkeln skall vara 100-110 grader.



Överarm

Överarmens ben skall vara lika långt som skulderbladet.

Armbåge

Armbågarna skall vara helt bakåtriktade.

Underarm

Frambenen skall vara medellånga och upprätta.

Handlov

Handloven skall följa i frambenets vertikallinje.

Mellanhand

Mellanhänderna skall vara starka och nästan upprätta.

Framtassar

Framtassarna skall vara små och rundade med slutna tår. Trampdynor och klor skall vara mörka.

Bakställ

Helhet

Bakbenen skall vara raka, parallella och måttligt brett ställda sedda bakifrån.



Kommentar:

Trånga eller "kohasiga" bakställ bör anmärkas på.

Lår

Låren skall vara medellånga med utvecklade muskler och något bakåtlagda.

Knäled

Knäleden skall vara rundad och måttligt markerad.

Underben

Underbenen skall vara måttligt långa.

Has/hasled

Hasorna skall vara torra, starka och måttligt vinklade.





Naturligt stående Foto: Yanaika Boom Jensen

Kommentar:

Hunden visas naturligt stående så inte vinklarna överdrivs.

Mellanfot

Mellanfötterna skall vara medellånga och uppräta.

Baktassar

Baktassarna skall vara något mindre än framtassarna och ha oval form med slutna tår. Trampdynor och klor skall vara mörka.

Rörelser

Rörelserna skall vara fria och lätta.

Kommentar:

”Vevande” framben bör inte förekomma.



Fria och lätta rörelser Foto: Erja Nieminen

Hud

Huden skall vara elastisk utan rynkor. Pigmenteringen skall harmoniera med pälsfärgen.

Päls

Pälsstruktur

Pälsen skall vara lång, silkig och glänsande. Den skall vara tjock med välutvecklad underull och pälsen skall täcka hela kroppen.

Pälsen skall vara tät och tung. Stora lockar föredras men vågig päls tolereras.

Kommentar:

Rak päls är fel. Pälsen ska således inte heller fönas eller plattas rak utan ska alltid visas med naturliga lockar.



Glansig päls Foto: Michele Sandell



Viktigt är att lockarna syns naturligt. (Foto: Christina Lindgren)

Kommentar:

Det är viktigt att pälsen alltid kommenteras i kritiken. Klubben har noterat att det ofta saknas. Viktigt att pälsen inte är "frissig" och torr. Den ska kännas silkig.

Valppälsen fälls oftast vid 1-års ålder och det kan ta upp till hunden är 2-3 år innan pälsen är helt färdigutvecklad.

I hemlandet Ryssland visas hundarna alltid med en prydligt uppsatt lugg.



*En inkorrekt "frissig" päls. Alltför smålockig/krusig. Påminner om en pudelpäls.
Pälsen saknar också längd och tyngd. (Gammal rysk bild)*



En silkig päls med tyngd. Foto: Bente Johansen

Färg

Alla färger accepteras utom helvitt eller fläckigt. En liten vit fläck på bröstet och tårna tolereras.

Kommentar:

En liten vit fläck på bröstet och/eller tårna.

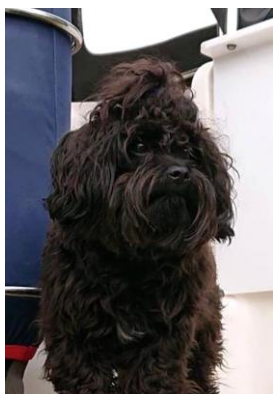


Foto: Daniel Gustafsson



Foto: Annika Nilsson

Kommentar:

En stor vit fläck på bröstet och/eller tass/tassar accepteras inte.



Foto: Fredrik Andersson



Foto: Okänd

Kommentar:

I den tidigare ryska standarden från 1999 räknades godkända färger upp:

COLOUR: Any colours overall except white: black, black and tan, brown, brown and tan, grey (wolf, silver), red, fawn, cream, saddle, brindle.

A little white on the forechest and/or the toes is tolerated. Källa: RKF-Standard (15.07.1999) Tsvetnaya Bolonka

TRANSLATION: E.Romanenkova.

I den nuvarande standarden har man förenklat detta och säger helt enkelt att

Alla färger accepteras utom helvitt eller fläckigt.

Arbetsgruppen för Standardfrågor har gjort ett förtydligande avseende färgerna inom rasen:

- Standardens formulering beträffande färg är korrekt översatt
- Med *alla färger* avses enfärgat i alla nyanser (dvs. även uttunnade färger likt genetiskt blått, leverbrunt oh leverrött), med eller utan tanteckning, med eller utan svart/mörk mask eller olika mycket svärtade hårtoppar (dvs. grått, grizzle eller sobel i någon nyans) eller brindle i någon nyans/styrka
- Med *fläckigt* avses vit med fläckar i någon färg; färgad med vita fläckar på kroppen; färgad med boston-, harlekin- eller merleteckning.

Se även bilaga

Cremafärgade eller fawnfärgade hundar kan i viss ålder se vita ut.

Pälsens färgnyanser kan variera över tid.



En fawnfärgad tik med klar och mättad färg. Foto: Christina Lindgren

I den tidigare ryska standarden från 1999 räknades godkända färger upp:

COLOUR: Any colours overall except white: black, black and tan, brown, brown and tan, grey (wolf, silver), red, fawn, cream, saddle, brindle



Black Foto: Larisa Veretennikova



Black and tan Foto: Karin Doring



Brown Foto: Larisa Veretennikova



Brown and tan Foto: Annika Nilsson



Grey (wolf, silver) Foto: Larisa Veretennikova



Red Foto: Larisa Veretennikova



Fawn Foto: Christina Lindgren



Creme Foto: Annika Nilsson



Saddle Foto: Irene Galåen



Brindle Foto: Olga Zhigareva



Gott och blandat Foto: Larisa Veretennikova

Här följer exempel på några andra färger som godkänns vid utställningar i hemlandet.



Red Foto: Larisa Veretennikova



Red w mask Foto: Larisa Veretennikova



Brown silver Foto: Larisa Veretennikova



Dark Fawn Foto: Larisa Veretennikova



Tantecknad Foto: Annika Nilsson



Tantecknad Foto: Julia Schéle

Storlek/vikt

Mankhöjd

Önskvärd mankhöjd för både hanhund och tik är upp till 26 cm.

Kommentar:

Det finns inte något "minsta" mått men ca 23-25 cm är ett vanligt mått. Mankhöjden bör uppmärksammas för att bibehålla den "lilla hunden". Mankhöjd över 28 är alltid diskvalificerande.

Vikt

Idealvikt för både hanhund och tik är 3-4 kg.

Kommentar:

Den mindre storleken är att föredra för att bibehålla rastypen. Det är en liten robust hund som är tyngre än vad den ser ut.

Fel

Varje avvikelse från standarden är fel och skall bedömas i förhållande till graden av avvikelse och dess påverkan på hundens hälsa och välbefinnande.

- Kvadratisk eller för lång kropp; för hög eller för låg på benen.
- Flat skalle; dåligt markerat stop; långt nosparti.
- Avsaknad av 1 incisiv.
- Rak päls.
- Tunn päls.

Allvarliga fel

- Ståndöron eller delvis ståndöron.
- Utstående ögon.
- Avsaknad av 2 eller fler incisiver.
- Underbett utan kontakt med övre tandraden.
- Avsaknad av underull.
- Svansknyck.
- Korta framben som inte är parallella.
- Stor vit bröstfläck och vita tassar

Diskvalificerande fel

- Aggressiv eller extremt skygg.
- Hund som tydligt visar fysiska eller beteendemässiga abnormiteter skall diskvalificeras.
- Pälsfärg som inte är standardenlig.
- Avsaknad av päls på huvudet.
- Överbett; sned käke.
- Mankhöjd över 28 cm.
- Blå ögonfärg; delvis blå ögonfärg.
- Abnormt kort svans; medfött kort svans.
- Tecken på dvärgväxt.

Nota Bene

Endast funktionellt och kliniskt friska hundar med rastypisk konstruktion skall användas i avel.

Testiklar

Hos hanhundar måste båda testiklarna vara fullt utvecklade och normalt belägna i pungen.

**Bildsamling
Rastypiska hundar**



Фото Анна Умобур

Foto tillhör Marina Kudryavtseva



Foto: Larisa Veretennikova



Foto: Pia Gjalby



Фото Анны Улановой

Foto tillhör Marina Kudryavtseva



Foto: Karin Doring



Foto: Annika Nilsson



Foto tillhör Marina Kudryavtseva



Foto: Birgitta Schéle



Foto: Birgitta Schéle



Foto: Annika Nilsson



Foto: Birgitta Schéle



Foto tillhör Marina Kudryavtseva



Foto tillhör Marina Kudryavtseva



Bolonkakaraktär Foto: Michala Valentova



Foto: Michala Valentova



Foto tillhör Marina Kudryavtseva



Foto: Birgitta Schéle



Foto: Elena Panina

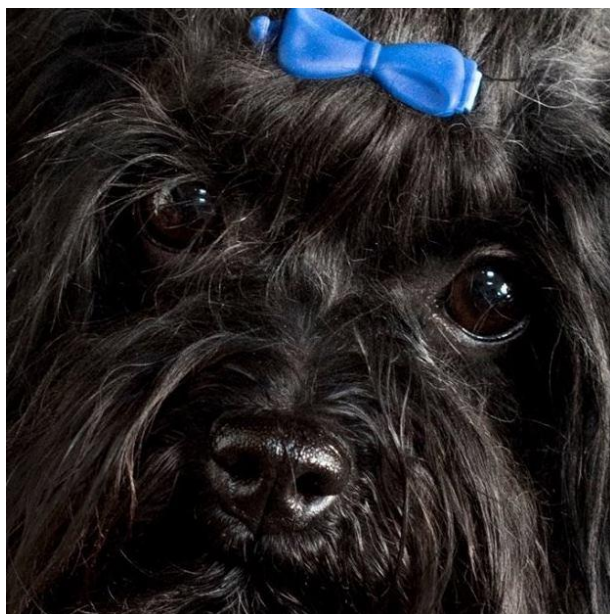


Foto: Melissa Westergård



Foto: Irina Suponeva

Svenska
Russkaya Tsvetnaya Bolonkaklubben
Bildad 2013



Svenska Russkaya Tsvetnaya Bolonkaklubben

Utdrag ur justerat protokoll från sammanträde med Svenska Kennelklubbens arbetsgrupp för standardfrågor 26 februari 2020.

SKK/AG Standard nr 1-2020

§ 8 Skrivelser angående standardöversättningar

Russkaja tsvetnaja bolonka

Svenska Russkaya Tsvetnaya Bolonkaklubben har ställt en fråga angående formuleringen beträffande färg i standarden för russkaja tsvetnaja bolonka: *"Alla färger accepteras utom helvitt eller fläckigt. En liten vit fläck på bröstet och tårna tolereras."* Renée Sporre-Willes har för AG Standards räkning besvarat skrivelsen.

Konstaterade AG Standard att

- standardens formulering beträffande färg är korrekt översatt
- med *alla färger* avses enfärgat i alla nyanser (dvs. även uttunnade färger likt genetiskt blått, leverbrunt och leverrött), med eller utan tanteckning, med eller utan svart/mörk mask eller olika mycket svärtade hårtoppar (dvs. grått, grizzle eller sobel i någon nyans) eller brindle i någon nyans/styrka
- med *fläckigt* avses vit med fläckar i någon färg; färgad med vita fläckar på kroppen; färgad med boston-, harlekin- eller merleteckning.

Utdraget ovan redovisar vad som har avhandlats vid mötet. SKKs Centralstyrelse har möjlighet att ändra eller ompröva beslut fattade av Arbetsgruppen för standardfrågor.

Med vänlig hälsning
Svenska Kennelklubben

Håkan Ericson
sekreterare i SKKs arbetsgrupp för standardfrågor

