

Rasspecifik avelsstrategi (RAS) för **Papillon**

reviderad 2022



*Papillon-Ringen är associerad med Svenska Kennelklubben (SKK),
genom specialklubben Svenska Dvärghundsklubben (SDHK)*



Innehåll

Inledning	3
Historik.....	4
Nuläge	5
Papillon-Ringens avelsstrategi.....	6
Exteriör	7
Mentalitet	8
Hälsa	9
Population/Avelsstruktur	12
Avelsregler och -rekommendationer.....	15
För uppfödare av rasen papillon.....	15

Inledning

Rasspecifika avelsstrategier för papillon utformades första gången 2005. Den reviderades 2013 och under 2016 uppdaterades den med det nya hälsoprogrammet, DNA test PRA1.

Källhänvisningar:

1. Rasdata/avelsdata från svenska kennelklubben SKK
2. Försäkringsstatistik från Agria Breed Profiles 2011-2016
3. Enkät från 2013 som skickades till 403 papillonägare
4. Rasstandard FCI
5. Historiken är i sina huvuddrag, tagen från Suzanne Tamms (Trolleliars kennel) bok Papillon/Phalene (utgåva 1978). Suzanne var uppfödare av rasen 1960 – 1970 talet. Hon startade rasens första tidskrift, Papillon-Nytt. Numera heter tidskriften Papillon-Posten.

Papillon-Ringen har under arbetet med RAS-dokumentet förankrat och delgivit uppfödare/medlemmar information om arbetets fortskridande, samt inhämtat uppfödarnas synpunkter.

1. Uppfödarmöte/medlemsmöte 20/7 2021 via telefon angående förslaget till RAS dokumentation.
2. Förslaget till RAS presenterades på Papillon-Ringens hemsida inför mötet den 20/7 2021 och uppfödare/medlemmar som inte kunde närvara på mötet hade möjlighet att inkomma med synpunkter via mail.

Papillon-Ringen bildades 1 maj 1965 med ett 50-tal medlemmar. År 2010 fanns 566 medlemmar. 2020 hade klubben 518 medlemmar.

Historik

Papillon är sedan slutet av 1800-talet, en belgisk variant av en dvärgspaniel vars officiella benämning är Epagneul Nain Continental Papillon et Phalene. Den kallas "Kontinental" för att särskiljas från de engelska dvärgspanielraserna King Charles och Cavalier King Charles som har samma ursprung. Dvärgspanieln finns avmålad redan på 1500-talet i Italien och kallades då Veronese-spaniel. Detta var en variant med hängande öron. Det skulle dröja flera hundra år innan en variant med resta öron föddes och det skedde 1896. Ingen vet om det berodde på en mutation eller bara ödets nyck. Det ska enligt uppgifter inte vara några andra raser inblandade.

Rasvarianten med upprättstående öron blev allt populärare och 1955 skildes de båda varianterna åt till namnet. Varianten med uppresta öron fick då behålla namnet Papillon. Papillon betyder dagfjäril och Phalene betyder nattfjäril.

På 1930-talet var rasen ganska aktivt representerad, trots att den inte blivit registrerad av SKK. Under kriget försvann den i Sverige men återinfördes på 50-talet av Margita Ströberg kennel Videbacken. Hon mötte Papillon under en semesterresa i Italien och blev mycket förtjust. Vid hemkomsten tog hon kontakt med uppfödare i England och importerade 1 hanhund och 4 tikar. Dessa 5 hundar är de första som registrerades hos SKK efter andra världskriget. Många avels- och utställningshundar har även importerats från Belgien, Danmark och Norge.

Rasen har genom åren blivit både populär och berömd. Populär för att den är så vacker och charmig, glad, sällskaplig, lättlärd, intelligent och en tuff liten kompis. Berömd blev rasen då Sveriges första lydnadschampion 1963 var en Papillon, Maid Maryon. Sveriges minsta Räddningshund var en Papillon och Sveriges näst första Agilitychampion var en Papillon. Papillon är en ras, som utan svårighet försvarat sin plats i täten av dvärghundar.

Källa: Boken Papillon och phalene, utgåva från 1978, av Suzanne Tamm

Nuläge

Papillon är en utpräglad sällskapshund med stort intresse av att få lära. En Papillon är lättlärd och älskar att arbeta men är också mycket anpassningsbar. Rasen syns ofta i lydnads- och agilityringarna. Den visar prov på arbetsvilja och mod. Rasstandarderna föreskriver en vänlig och social hund.

En viktig detalj som skiljer de båda rasvarianterna (Papillon o Phalène) är öronställningen. En Papillons öron skall bäras som klockans visare, ca 10 i 2, och stående. En Phalènes öron är hängande. En annan viktig exteriör detalj för båda raserna är att svansen bärs i en luftig båge över ryggen och pälsen bildar en plym.

Arbetet med avelsrekommendationer har pågått inom Papillon-Ringen sedan 1970-talet. Man har varit uppmärksam på olika defekter som rasen varit drabbad av. Öppen information har funnits att tillgå i rasklubbens tidning.

1987 upptäcktes det första fallet av PRA (progressiv retinal atrofi), vilken är en ärftlig ögonsjukdom som resulterar i att hunden långsamt helt eller delvis tappar synen. De verktyg som fanns var krav på ögonlysning eller ERG för att använda en hund i avel. Från 1992 tog Papillon-Ringen aktivt tag i problemet, 1994 infördes Hälsoprogram med avelsförbud för hundar med PRA samt föräldrar till den PRA-behäftade hunden och PRA-hundens redan producerade avkommor.

1/1 2016 togs ett nytt hälsoprogram angående ovanstående PRA1, innebär att alla avelsdjur måste vara DNA testade före betäckning, se vidare på sidan 6. Efter införande av hälsoprogrammet har andelen B-hundar (anlagsbärare) som föds inom rasen minskat från att vara så många som ca 20 % till endast ca 4 %.

2005 infördes central registrering av patellastatus. Beslutet om central registrering togs på ett medlemsmöte för att på det sättet kunna få fram bättre statistik över problemet på rasen, se mer under hälsa.

Rasstandarderna för Papillon och Phalène är gemensam förutom öronställningen. Hälsoprogram avseende PRA är också gemensamt. Detta motiverar ett nära samarbete mellan Phalènesällskapet och Papillon-Ringen. Många av uppfödarna har båda rasvarianterna, då det föds Phalènevalpar i Papillonkullar och papillonvalpar i phalènekullar.

Enligt enkäten från 2013 kunde 185 st. av 219 st. tänka sig att skaffa en papillon igen vilket är väldigt positivt. Endast 25 st. uppgav att de inte tänkte skaffa sig en papillon igen. Det visar att de flesta är mycket nöjda med sina papilloner.

Papillon-Ringens avelsstrategi

Rasklubbens ansvar är att förvalta och utveckla rasen.

Detta dokument är Papillon-Ringens RAS-dokument, ett komplement till SKKs grundregler och avelspolicy. Nedanstående avelsstrategi gäller all uppfödning och avel med papillon, såväl medlem som icke medlem i rasklubben.

Papillon-Ringens avelsstrategi verkar för en frisk och sund Papillon med en god mentalitet och exteriör. Detta åstadkommes genom att använda friska, sunda och rastypiska hundar i avel.

Våra rasers utveckling grundas på uppfödarnas val av avelsdjur. Genetisk variation är en förutsättning för rasens möjlighet till fortlevnad. Därför skall aveln vara målinriktad, långsiktig och hållbar. Med hållbar menas att den inte leder till brister avseende hälsa, mentalitet och funktion eller utarmar rasen på genetisk variation.

Exteriör

Papillon har fått sitt namn efter de fjärilsliknande öronen, samt att ordet papillon betyder fjäril på franska. Rasen skall ha en livlig personlighet, vara graciös men ändå robust. Den skall ha stolt hållning och ett lätt och elegant steg.

Proportionen skall vara 9/10, det betyder att den skall vara något längre än hög. (Alltså, kroppslängden skall något överstiga mankhöjden)

En viktig detalj är svansen, som bärs i en båge där pälsen bildar en plym över ryggen.

Pälsens grundfärg skall vara vit och silkig med klart avgränsande fläckar.

Mankhöjden är ca 28 cm.

Mål:

Bibehålla en sund papillon med den korrekta öronställningen, och de rätta proportionerna 9/10. Se till att svansar har det korrekta lyftet för att ge papillonerna dess typiska siluett och elegans.

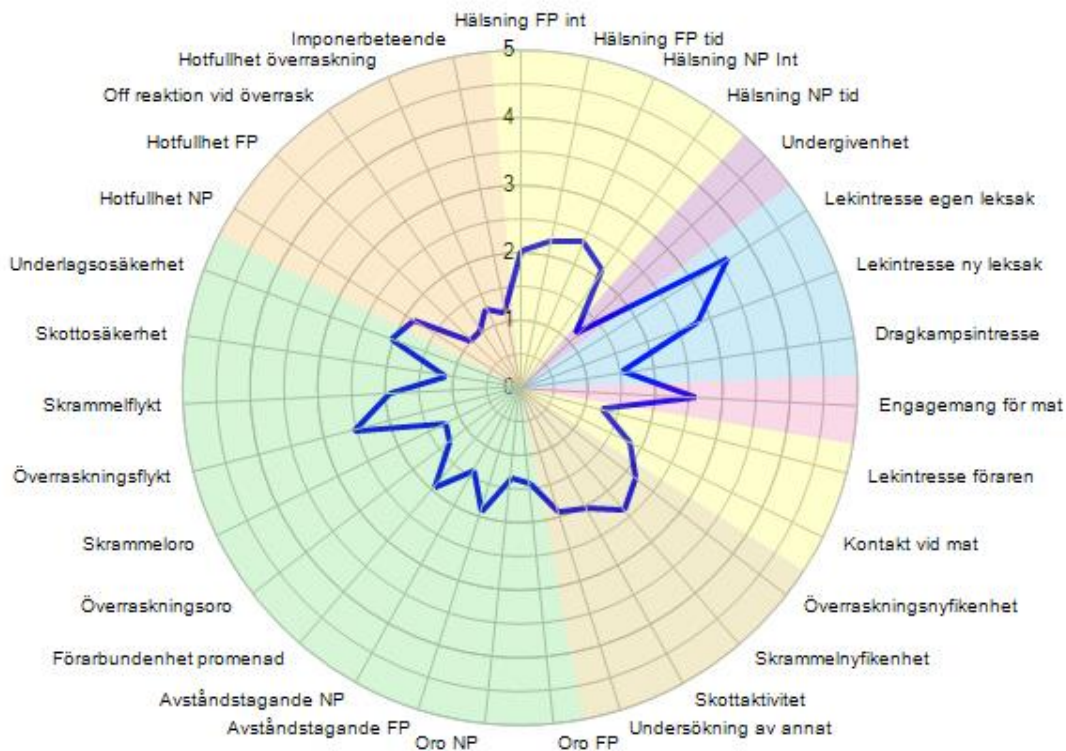
Strategi:

I aveln prioritera hundar med korrekta proportioner och rasdetaljer som FCI standard.

Mentalitet

Papillon är en utpräglad sällskapshund med stort intresse av att få lära. En Papillon är lättlärd och älskar att arbeta, men är också mycket anpassningsbar. Rasen syns ofta i lydnds- och agilityringarna. Den visar prov på arbetsvilja och mod. Den bör även vara vänlig och social.

Fram till och med 2021 är det 138 st papillon som har genomfört beteende och personlighetsbeskrivning hund (BPH)



Mentalitet i förhållande till rasstandard

I rasstandarden står det inget specifikt om mentaliteten förutom att den inte får vara aggressiv och den ska ha en livlig personlighet.

Mål

Målet är att så många som möjligt ska göra BPH så att vi kommer över 200 BPH beskrivna papilloner.

Då får vi en 200-analys. Det innebär att när 200 enskilda hundar inom en ras har gått BPH-banan kommer ras- och specialklubben att få en detaljerad sammanställning av resultatet, som kan vara användbart för klubbarna i deras fortsatta arbete kring mentalitet.

Strategier

Klubben uppmantrar sina medlemmar att göra BPH genom att erbjuda alla som gör BPH ett bidrag på 250: - tills 200 papilloner gjort BPH.

Hälsa

Generell beskrivning av helhetsituationen i rasen

Papillon är en sund och frisk ras kan bli mycket gammal.

Ögonsjukdomar

PRA

PRA är förkortning av Progressiv Retinal Atrofi, d.v.s. fortskridande förtvining av näthinnan. Sjukdomen, som finns hos många olika hundraser, är ärftlig och resulterar i att hunden långsamt helt eller delvis tappar synen.

1987 upptäcktes det första fallet av PRA inom rasen papillon. 1991-92 infördes krav på ögonlysning på avelsdjur innan parning. 1994 infördes avelsförbud för hundar med PRA samt föräldrar och redan producerade avkommor till den PRA-behäftade hunden. 2016 togs ett nytt hälsoprogram fram vilket innebär DNA-test för pap_pra1 för att registrera valpar istället för ögonlysning.

Papillon-Ringens hälsoprogram (nivå 3) innebär:

Registreringsförbud för avkomma efter föräldradjur som ej är officiellt DNA-testad för pap_PRA1 vid av SKK godkänt laboratorium eller är hereditärt fri. Uppgifterna ska finnas registrerade i SKK:s veterinärdataregister. I enlighet med SKK:s grundregler ska giltigt resultat föreligga före parning.

Registreringsförbud för avkomma vars bägge föräldradjur är anlagsbärare (B) för PRA1. DNA-testade anlagsbärare får endast användas i avel tillsammans med hund som är DNA-testad fri/clear (A) eller hereditärt fri. Att använda affekterad hund i avel är ett brott mot SKK:s grundregler. Affekterad (C) hund beläggs med avelsspärr.

Resultaten avseende pap_PRA1 registreras i SKK:s databas och publiceras via webbtjänsterna Avelsdata och hunddata.

Från och med 18/3 2021 måste de avkommor som är efter föräldradjur som är hereditära fria i 3 generationer åter testas med DNA prov, blod eller svabb för att få gå vidare i avel. Det måste göras innan parning.

124 st kombinationer är gjorda med A och eller hereditärt fria 2021.

20 st kombinationer är gjorda med en B hund tillsammans med en A eller hereditärt fri 2021.

Övriga ögonsjukdomar

Det finns som tur är inte så många andra allvarliga ögonsjukdomar, förutom pra, inom rasen, men det har förekommit fall med mindre allvarliga katarakter. För några år hade rasen däremot ett fall av total katarakt inom rasen vilket är väldigt allvarligt då det alltid leder till blindhet hos hunden.

Mål:

Att minska andelen kullar som är efter kombinationen A + B

Klubben vill ha koll på andra ögonsjukdomar, samt att vi har ett fall som avviker. Båda föräldrarnas DNA testade, avkomman (B) fälldes vid vanlig ögonlysning med diagnosen PRA.

Strategier:

Att varje uppfödare är medveten om att begränsa kombinationer A + B.

Klubben rekommenderar att efter 3 års ålder göra en vanlig ögonlysning på sin hund, för att fastställa eventuella andra ögonsjukdomar och andra varianter av PRA.

Patella

Vad är Patellaluxation?

Patellaluxation (PL) innebär att knäskålen (patella) kan förflyttas (luxera) från sin normala position. Två former av patellaluxation förekommer. Den vanligaste formen är när knäskålen glider ur sin position och hamnar på insidan (medialt) av knäleden. Den andra formen är när knäskålen hamnar på knäledens utsida (lateral). Palpatorisk undersökning görs av veterinär med specialistkompetens i hundens och kattens sjukdomar. Hunden måste vara minst 12 månader gammal vid undersökningstillfället, samt undersökningen utförs på SKKs patellaintyg.

Patellaluxation är en egenskap med förmodat kvantitativ (polygen) nedärvning och vi vet i dagsläget inte vilka gener som ligger bakom. SKKs generella rekommendation är att endast hundar med normala knäleder ska gå i avel och en hund med kliniska symptom av patellaluxation är aldrig lämplig i avel, oavsett grad vid undersökning.

Kullar med föräldrarnas olika patellastatus. Se nedan.

Föräldrarnas diagnos vid parningstillfället

Föräldrarnas diagnos vid parningstillfället		Kullar födda									
Kombinationer		2012	2013	2014	2015	2016	2017	2018	2019	2020	2021
patella, ua	patella, ua	133	101	99	103	90	84	83	72	97	103
patella, ua	patella, medialt grad 1	7	4	1		1	2	1	7	7	5
patella, ua	patella, medialt grad 2				1		1				
okänt	patella, ua	28	23	16	16	16	28	22	24	28	29
okänt	patella, medialt grad 1	1		1				1			
okänt	okänt	8	20	9	10	11	13	6	6	6	10

Mål:

Att samtliga avelsdjur har en känd patellastatus innan parning som är ua.

Strategier:

Papillon-Ringen kommer att följa upp detta varje år. För att få valphänvisning genom klubben måste avelsdjuret ha patellastatus ua.

Försäkringsbolaget Agria

Agria breed profile 2011-2016 visar att problem med rörelseapparaten är något högre inom rasen vad gäller rygg och knä än genomsnittet. Anal/perianal brock ligger tre gånger högre än genomsnittet. Missbildning nedre luftvägar ligger långt över genomsnittet. Juvertumör är också något mer än genomsnittet. Dessa behöver klubben undersöka vidare.

Enkät skickad till papillonägare 2013

En enkät skickades till 403 papillonägare som hade papillon född 2006 och av dessa svarade 219. 104 hade hanar och 103 hade tikar och 12 hade inte svarat på det. Majoriteten av hundarna användes i första hand som ren sällskapshund, men ca en fjärdedel uppgav att hunden även användes till utställning, agility och avel. 92 % uppgav hundarnas allmäntillstånd som gott eller mycket gott. Endast 1 person uppgav allmäntillståndet som mycket dåligt. Ca 12 % (25 st.) uppgav att hundarna hade haft problem med ledproblem där 22 st. berodde på patellaluxation. Det betyder att 9,5 % av hundarna i enkäten har patellaluxation vilket stämmer väldigt bra med avelsdatas statistik. 4 % (8 st.) av hundarna hade epilepsi. Ca 11 % (22 st.) hade haft så stora problem med klåda att de behövt veterinärvård av olika anledningar så det innefattar både eventuella allergier och parasiter. Av de 98 hanarna som svarat på frågan saknade 6 % (6 st.) minst en testikel. 6 % (6 st.) av tikarna hade behandlats för livmoder-inflammation. 8 % (17 st.) uppgav att hunden hade haft analsäcksinflammation.

Epilepsi

Det förekommer ett fåtal fall av epilepsi inom rasen. I enkäten från 2013, där ägare till 219 st 7-åriga papilloner svarade, hade 8 st (4 %) papilloner med epilepsi. Då det är så få fall är det svårt att göra någon bedömning av läget. Det viktigaste är att ingen använder en sådan i aveln.

Tandhälsa

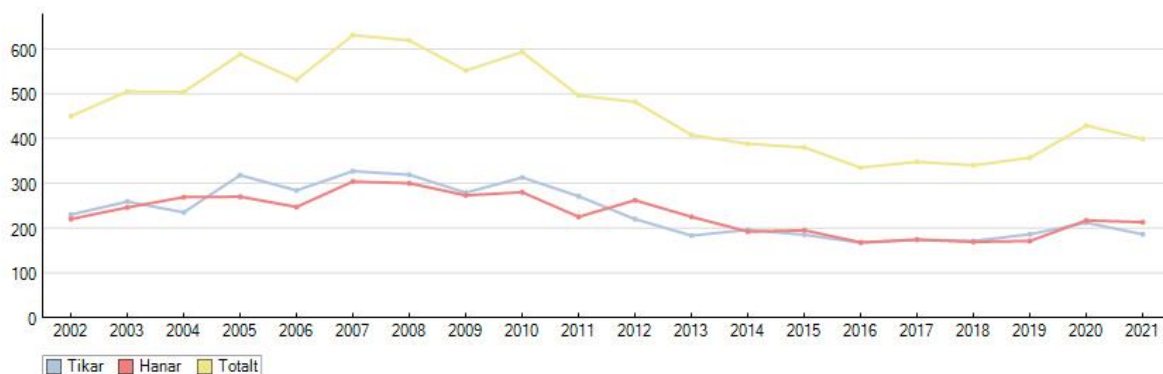
Som på de flesta dvärghundar, även papillon, blir det fort plack på tänderna. Det bästa sättet att hålla borta det är genom regelbunden tandborstning. Om inte placken borstas bort så leder det lätt till tandsten som i sin tur kan leda till tandlossning. Kan man inte själv borsta tänderna på hunden eller om det ändå blivit tandsten trots tandborstning så råder klubben att lämna in hunden till veterinär för tandrengöring.

Reproduktion

Rasen som helhet har inga stora reproduktionsproblem. Rasen har ofta lätt för att para sig på egen hand. Det förekommer tyvärr ett fåtal kejsarsnitt. Enligt papillonuppfödare så har dessa vanligtvis berott på felläge hos en valp eller att någon valp dött innan födsel. Det är sällan kejsarsnittet hos papillon beror på att tiken bara har svårt att föda.

Population/Avelsstruktur

Populationsstorlek, registreringssiffror



De senaste 20 åren har antalet registreringar gått upp och ner. 2021 registrerades 399 st. De senaste 3 åren har 28 st importörer registrerats i Sverige.

Kullstorlek

(År = födelseår)	2002	2003	2004	2005	2006	2007	2008	2009	2010	2011
Kullstorlek genomsnitt	2,8	2,8	2,8	2,8	2,7	2,8	2,7	2,8	2,8	2,7
Antal kullar	157	177	179	200	211	213	220	204	195	178
	2012	2013	2014	2015	2016	2017	2018	2019	2020	2021
Kullstorlek genomsnitt	2,6	2,5	2,7	2,7	2,6	2,7	2,7	3,0	2,8	2,7
Antal kullar	179	150	128	132	124	130	115	110	141	146

Kullstorleken har i stort sett legat stilla 2,6 – 2,8 de senaste 5 åren.

Inavelsgrad samt fördelning av parningar

	2002	2003	2004	2005	2006	2007	2008	2009	2010	2011
Inavelsgrad	2,3 %	2 %	1,9 %	1,8 %	1,8 %	1,6 %	1,7 %	1,6 %	1,8 %	1,7 %
	2012	2013	2014	2015	2016	2017	2018	2019	2020	2021
Inavelsgrad	1,6 %	1,5 %	1,8 %	1,6 %	1,6 %	1,9 %	2 %	1,7 %	2 %	1,9 %

Rasens genomsnittliga inavelsgrad. Beräknat över 5 generationer.

Inavelsökningen sjönk väldigt kraftigt efter år 2000 i samband med SKK,s nya regler att man inte längre får para föräldrar och barn eller helsyskon samt rekommendationen från SKK att inte låta enskild parning överstiga 6,25%. Sedan 2003 har inavelsökningen legat på 1,6-2% beräknat på fem generationer.

Mål:

Inavelsökningen i rasen som helhet bör minskas.

Strategi:

Inavelsgraden i rasen följs årligen upp.

Fördelning parning i %

Fördelning parningar i %	Kullar födda									
	2012	2013	2014	2015	2016	2017	2018	2019	2020	2021
Upp t.o.m. 6,25%	159	136	116	121	114	118	103	100	127	126
6,26% - 12,49%	19	13	9	10	7	8	10	8	10	20
12,5% - 24,99%	1	1	3	1	3	4	2	2	4	0
25% -	0	0	0	0	0	0	0	0	0	0

Andelen kullar som överstiger den övre rekommenderade gränsen på 6,25% har legat på ca 7-14 % under de senaste 10 åren. Några kullar varje år ligger på över 12,5 %.

Användning av avelsdjur, ålder första valpkull, avkommer per avelsdjur, barn-barn

I nedanstående tabell presenteras åldrarna på avelsdjuren vid deras första kull

Föräldradjurens ålder vid första valpkull. Kullar födda **2021** (Totalt 146 st).

	0 - 6 månader	7 - 12 månader	13 - 18 månader	19 - 24 månader	2 - 3 år	4 - 6 år	7 år och äldre	Totalt
Moder	0	0	1	7	39	8	1	56
Fader	0	1	7	0	5	2	3	18
Totalt	0	1	8	7	44	10	4	

Föräldradjurens ålder vid första valpkull. Kullar födda **2020** (Totalt 141 st).

	0 - 6 månader	7 - 12 månader	13 - 18 månader	19 - 24 månader	2 - 3 år	4 - 6 år	7 år och äldre	Totalt
Moder	0	0	0	6	39	8	0	53
Fader	0	0	7	8	10	4	0	29
Totalt	0	0	7	14	49	12	0	

Föräldradjurens ålder vid första valpkull. Kullar födda **2019** (Totalt 110 st).

	0 - 6 månader	7 - 12 månader	13 - 18 månader	19 - 24 månader	2 - 3 år	4 - 6 år	7 år och äldre	Totalt
Moder	0	0	0	8	32	7	0	47
Fader	0	1	9	2	9	3	1	25
Totalt	0	1	9	10	41	10	1	

Föräldradjurens ålder vid första valpkull. Kullar födda **2018** (Totalt 115 st).

	0 - 6 månader	7 - 12 månader	13 - 18 månader	19 - 24 månader	2 - 3 år	4 - 6 år	7 år och äldre	Totalt
Moder	0	0	0	6	28	9	0	43
Fader	0	1	7	4	8	3	2	25
Totalt	0	1	7	10	36	12	2	

Föräldradjurens ålder vid första valpkull. Kullar födda **2017** (Totalt 130 st).

	0 - 6 månader	7 - 12 månader	13 - 18 månader	19 - 24 månader	2 - 3 år	4 - 6 år	7 år och äldre	Totalt
Moder	0	0	0	9	46	10	0	65
Fader	0	1	7	4	7	4	2	25
Totalt	0	1	7	13	53	14	2	

Föräldradjurens ålder vid första valpkull. Kullar födda **2016** (Totalt 124 st).

	0 - 6 månader	7 - 12 månader	13 - 18 månader	19 - 24 månader	2 - 3 år	4 - 6 år	7 år och äldre	Totalt
Moder	0	0	0	7	27	9	0	43
Fader	0	0	9	3	14	3	1	30
Totalt	0	0	9	10	41	12	1	

Andelen tikar som går i avel före 18 månader har helt försvunnit genom den nya lagen att man inte får para en tik före 18 månader. Hanar fortsätter däremot att ha en tidig avelsdebut.

Lista över de hanhundar som har haft flest barnbarn till och med 2020.

Regnr	Hundnamn	OBS!	Föd.år	Sv.födda avk. *	Övr. avk Sv. barnbarn *	Övr. barnbarn
S57591/97	SILENZIO'S FRANK SINATRA		1997	66	0	286
S51109/2002	DENEMORE NOBLE PERFECTION		2002	80	10	277
S56142/99	SILENZIO'S HAMILTON		1999	63	3	274
S44176/99	PEPEJAS MASTER OF MAGIC		1999	70	0	260
S13972/98	SABAMORES COLORFUL MEMORY		1997	64	0	258
S16308/94	VITTORIA'S OFFSIDE	⚠	1994	58	1	209
S51829/96	SILJANS DIAMANT TNAMAID		1994	70	0	203
S15141/97	LAMONIA'S NICKLAS		1996	71	0	195
ANKC3100178548	STARBLAZE HUGO BOSS		2006	15	6	183
S63357/2004	ASPEVALLS BODGER	STOP	2004	20	0	167
S47674/95	SILENZIO'S DANCING MASTER		1995	11	3	164
S11405/2004	CARATOOT'S CLASSIC COMMANDER		2003	55	1	163
S27404/91	VITTORIA'S LET'S TWIST AGAIN		1991	17	0	159
SE26511/2012	TINGATE'S ORIGINAL OPAL		2012	80	0	154
S26688/2004	WHISPERING VALLEY ULYSSES DREAM		2004	21	0	149
S30097/99	LA ROCCA'S SUNSHINE		1999	52	2	146
S16463/98	SONTINIS ROMEO		1998	52	0	140
S33814/90	GOLDEN LEAFS POPEYE	⚠	1990	73	0	137
S11925/2006	LAMONIA'S ELLIOT		2005	35	2	135
S43681/2000	LAMONIA'S BOTVID		2000	60	0	133
S58493/2000	ZKARABI'S DIESEL		2000	60	1	130
S19445/2004	LINDATORPS ZACKARIAS		2004	56	2	121

Lista över de tikar som haft flest barnbarn till och med år 2020.

Regnr	Hundnamn	OBS!	Föd.år	Sv.födda avk. *	Övr. avk Sv. barnbarn *	Övr. barnbarn
S15914/95	SILENZIO'S SIMBA	STOP	1994	11	1	157
S15135/2002	CARATOOT'S CLASSIC CONFIDENCE		2002	11	0	134
S54158/2008	TINGATE'S FOREVER FANTASTIC		2008	10	0	129
S61380/2002	GOLDEN LEAFS VIENNA		2002	15	0	121
S14872/93	HAREMET'S DOLLY PARTON	STOP	1993	15	0	108
S42239/90	AMORINA	STOP	1990	14	0	105
S55211/97	HAREMET'S NATHALA	STOP	1997	18	0	104
S17380/2005	CASPIAN'S JUST AN ILLUSION	STOP	2004	21	0	101
S44496/2009	LINDATORPS YDRINA	STOP	2009	20	0	93
S26689/2004	WHISPERING VALLEY VELVET ROSE	STOP	2004	24	0	93
S36979/97	ZKARABI'S ORGANZA		1997	7	0	92
S37061/98	SILENZIO'S WASH IN GO		1998	8	0	92
S44243/97	PEPEJAS CELEBRATION		1997	7	0	92
S11322/98	BEAUTY FLY DAISY-MAY	STOP	1997	18	0	86
S26812/2001	GOLDEN LEAFS PEPSI		2001	12	0	86
S32901/94	LAMONIA'S PETRA		1994	10	0	85
S56624/95	SUZZAN'S HEATHER		1995	8	0	82
S52434/2000	SILENZIO'S CHANTIE		2000	8	0	80
S15498/2008	NIGHTFIRE'S HIGH EXPLOSIVE	STOP	2007	33	0	79

Mål:

Att alltid bredda avelsbasen, den genetiska variationen inom rasen

Strategier:

En enskild hanhund bör under sin livstid ej vara far till mer än 5 % av hundarna i sin generation, eller till mer än 25 % av de hundar som i snitt registreras/år

Avelsregler och -rekommendationer

1. Det är krav på att en papillon som ska användas i avel måste vara DNA-testad för pap_PRA1 eller hereditärt fri. Avkommor till en papillon som är hereditärt fri i 3 generationer måste DNA-testas på nytt för pap_PRA1 om hunden skall gå i avel.
2. Rekommendation är att hund som används i avel skall vara patellaundersökt efter att de uppnått 12 månaders ålder (gärna lite äldre)
3. Rekommendation är att ögonlysa alla avelsdjur minst en gång efter 3 års ålder.
4. Rekommendation är att inte överstiga 6,25 % i inavelsgrad i varje enskild kombination
5. Rekommendation är att en enskild hanhund bör ej vara far till mer än 5% av hundarna i sin generation, eller till mer än 25% av de hundar som registreras/år Gäller ett normal år dvs medeltalet av de senaste 5 årens registreringar.

För uppfödare av rasen papillon

En uppfödare av papillon:

1. Arbetar aktivt för rasens bevarande och utveckling i samarbete med andra uppfödare och rasklubbens intentioner.
2. Är väl förtrogen med de lagar, regler och riktlinjer som styr hunduppfödning och hållande av sällskapsdjur i Sverige
3. Följer SKKs grundregler och avelspolicy
4. Beaktar rasklubbens avelsstrategi och – rekommendationer
5. Är väl insatt i rasens standard gällande mentalitet, hälsa och funktion
6. Verkar för att bredda avelsbasen och den genetiska variationen inom rasen
7. Granskar alltid kritiskt sitt avelsmaterial och använder alltid noga utvalda djur som bidrar positivt till rasens bevarande och utveckling
8. Har tydliga mål och syften med sin uppfödning
9. har innan parning noga definierat och prioriterat de positiva effekter planerad kombination kan ha för rasen.