



## Grupp 2

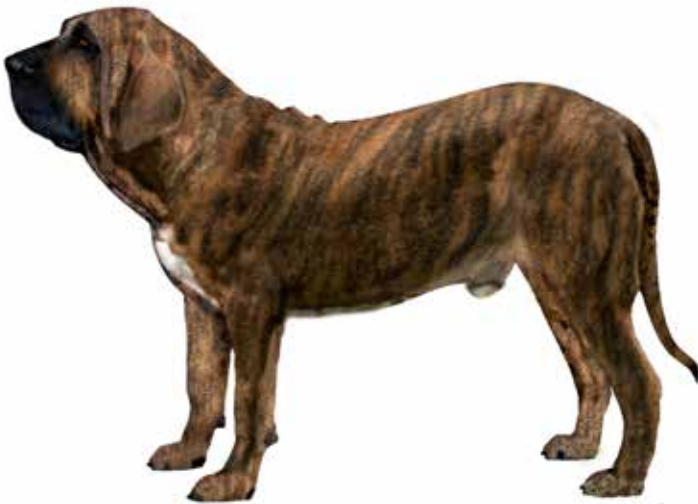
FCI-nummer 225

FCI-standard på engelska publicerad 2016-10-04

FCI-standard fastställd av FCI General Committee 2016-09-29

Översättning fastställd av SKKs arbetsgrupp för standardfrågor 2017-02-07

# FILA BRASILEIRO



### Nordisk Kennel Union

Dansk Kennel Klub  
Hundaræktarfélag Íslands  
Norsk Kennel Klub  
Svenska Kennelklubben

Suomen Kennelliitto – Finska kennelklubben



# Standard för FILA BRASILEIRO

<b>Ursprungsland/ hemland</b>	Brasilien.
<b>Användningsområde</b>	Vakthund.
<b>FCI-klassifikation</b>	Grupp 2, sektion 2:1.
<b>Helhetsintryck</b>	Fila brasileiro är en typisk molossoid. Benstommen skall vara kraftig. Kroppsbyggnaden skall vara rektangulär och massiv men harmonisk och proportionerlig. Rasen visar tydligt tillsammans med massiv kropps massa stor koncentration av rörlighet. Könspregeln skall vara mycket tydlig och uppenbar (feminina tikar och maskulina hanhundar).
<b>Viktiga måttförhållanden</b>	Nospartiet skall vara något kortare än skallen. Kroppens längd skall överstiga mankhöjden med 15 % mätt från skulderled till sittbensknöl.
<b>Uppförande/karaktär</b>	Rasens karaktärsdrag skall vara beslutsamhet och enastående mod. Den skall vara lugn gentemot sin ägare och familj och synnerligen tålmodig mot barn. Rasens trogna väsen har blivit ett brasilianskt ordspråk. Den söker sig alltid till sin ägares sällskap. Rasen skall ha ett lugnt temperament, tillförsikt och självsäkerhet opåverkad av främmande ljud eller omständigheter. Likaväl som rasen är väktare av egendom, har den också en instinktiv förmåga att jaga storvilt och valla boskap. Även om ett av rasens karakteristika är att vara naturligt fjär mot främlingar, särskilt i sitt eget revir, måste den ändå vara mottaglig för viss hantering, särskilt i utställningsringen.
<b>Huvud</b>	Huvudet skall vara stort, tungt och massivt. Det skall alltid vara välproportionerligt till kroppen. Sett ovanifrån skall huvudet ha päronform och passa in i en trapetsoid.
<b>Skallparti</b>	
Skalle	I profil skall skallen bilda en mjuk kurva från stopet till nackknölen, vilken skall vara framträdande speciellt hos valpar. Sett framifrån skall skallpartiet vara omfångsrikt och brett med den övre linjen något välvd. Sidolinjerna skall vara nästan lodräta i en kurva som avsmalnar mot nospartiet.
Stop	Framifrån sett skall stopet så gott som inte synas. Pannfåran skall vara lätt betonad och sträcka sig jämnt upp till ungefär mitten av hjässan. Sett från sidan skall stopet endast vara lätt markerat och i stort sett bara bildas av de välutvecklade ögonbrynsbågarna.

## Ansikte

Nostryffel

Nostryffeln skall vara svart och välutvecklad. Näsborrharna skall vara väl öppna dock inte lika breda som överkäken.

Nosparti

Nospartiet skall vara starkt, brett och djupt och alltid harmoniera med skallen. Nospartiet skall ha ett stort djup vid ansättningen, men detta djupet får aldrig överstiga längden på nospartiet. Ovanifrån sett skall det vara väl utfyllt under ögonen, avsmalna något mot mitten för att sedan breddas något framtill. Sett från sidan skall nospartiet vara rakt eller konvext (romersk näsa), men aldrig konkavt. Framtill skall nospartiet vara nära nog lodrätt mot nosryggen med en liten fördjupning under nostryffeln.

Läppar

Överläpparna skall vara tjocka, hängande och täcka underläpparna i en perfekt kurva. Därigenom är den undre linjen på nospartiet nästan parallell med den övre linjen. Underläpparna skall ligga tätt och fast an fram till hörntänderna, därefter skall de alltid vara synliga med sina lösa och ojämna kanter fram till mungiporna. Läppkanterna skall sedda framifrån forma ett uppochnedvänt "U".

Käkar/tänder

Tänderna skall vara tydligt bredare än de är långa. De skall vara starka och vita. De övre framtänderna skall vara breda vid basen och sedan smalna. Hörntänderna skall vara kraftiga, väl ansatta och sitta brett isär. Det ideala bettet är saxbett.

Ögon

Ögonen skall vara medelstora till stora och mandelformade. De skall vara ansatta medeldjupt till djupt och vara väl åtskilda. De kan till färgen vara mörkbruna till gula, men alltid i samklang med pälsfärgen. En mörkare färg föredras dock. Som en följd av en myckenhet löst skinn har många individer hängande nedre ögonkanter som inte betraktas som något fel eftersom en sådan detalj förstärker det melankoliska uttrycket som är typiskt för rasen. (Översatt från FCI Model Standard: Texten får aldrig ange anomalier som rastypiska detaljer, inte heller överdrifter vilka kan resultera i risker för hundens hälsa. FCI General Committee, Helsingfors 2013.) Uttrycket skall i vila vara lugnt, nobelt och full av tillförsikt. Det får aldrig vara utträkat eller frånvarande. När hunden är uppmärksam skall uttrycket vara beslutsamt vilket förmedlas av en bestämd och genomträngande blick.

Öron

Öronen skall vara hängande, stora, tjocka och V-formade. De skall vara breda vid ansättningen och smalna av mot spetsarna, som skall vara avrundade. Öronen skall vara ansatta bak på skallen och bärs, i vila, i höjd med ögonen. Vid uppmärksamhet höjs öronen ovanför sitt ursprungliga läge. Öronbasen skall vara snett ansatt med den främre kanten högre än den bakre. Öronen skall falla utefter kinderna eller vara bakåtvikta, så att de inre delarna blir synliga (rosenöra).

<b>Hals</b>	Halsen skall vara synnerligt stark och muskulös och ge intryck av att vara kort. Den skall vara något välvd på ovensidan och väl avgränsad från skallen. Hakpåsar skall finnas på strupen.
<b>Kropp</b>	Kroppen skall vara stark, bred och djup och vara täckt av tjockt och löst skinn. Bröstkorgen skall vara längre än buken.
Överlinje	Manken skall vara lägre placerad än korset. Bakom manken ändrar rygglinjen riktning och höjer sig mjukt mot korset. Rasen skall varken ha svankrygg eller karprygg.
Manke	Manken skall vara sluttande och, på grund av avståndet mellan skulderbladstopparna, bred.
Ländparti	Ländpartiet skall vara kortare än bröstkorgen men inte så djupt. Länden skall vara väl avgränsad från bröstkorgen. Hos tikarna skall den nedre delen av länden vara mer utvecklad. Sedd ovanifrån skall läden vara smalare än bröstkorgen och korset men ingen midja skall förekomma.
Kors	Korset skall vara brett och långt med en ca 30 graders vinkel mot horisontallinjen. Det skall bilda en mjuk kurva. Korset skall vara placerat lite högre än manken. Sett bakifrån skall korset vara ungefär lika brett som bröstkorgen men får vara något bredare hos tikar.
Bröstkorg	Revbenen skall vara väl välvda, men inte så mycket att det påverkar skulderplaceringen. Bröstkorgen skall vara djup och bred och nå ned till armbågarna. Förbröstatet skall vara väl markerat.
Underlinje och buk	Underlinjen skall bestå av en lång bröstkorg som är parallell med horisontallinjen. Buklinjen skall vara lätt uppdragen men får aldrig bli vinthundsluk.
<b>Svans</b>	Svansen skall vara mycket bred vid roten, medelhögt ansatt och kraftigt avsmalnande mot hasen. När hunden är uppmärksam reser den svansen högt och böjen längst ut blir då mer markerad. Svansen får inte bäras rullad in över eller vidröra ryggen.
<b>Extremiteter</b>	
<b>Framställ</b>	
Helhet	Frambensens längd från mark till armbåge skall motsvara halva mankhöjden.
Skulderblad	Skulderpartiet utgörs av två lika långa ben (skulderblad och överarm). Skulderbladet skall luta 45 grader mot horisontallinjen. Skuldra och överarm bildar skulderleden vilken skall vara placerad i höjd med, men något bakom bröstbensknappen. Idealförhållandet är att skulderleden är placerad mitt emellan armbåge och manke.

	En tänkt lodlinje från manken skall passera genom armbågen ned till tassan.
Överarm	Överarmen skall vara lika lång som skulderbladet och vinkeln dem emellan skall vara 90 grader.
Underarm	Benstommen skall vara kraftig. Frambenen skall vara raka och parallella.
Handlov	Handlovarna skall vara starka och väl framträdande.
Mellanhand	Mellanhänderna skall vara korta och lätt vinklade.
Framtassar	Framtassarna skall vara kraftiga med väl välvda tår, som inte får vara för tätt placerade. Trampdynorna skall vara tjocka, breda och höga. Idealiskt skall framtassarna peka rakt framåt. Klorna skall vara starka och mörka. Vita klor är acceptabelt när denna färg finns på motsvarande tår.

### **Bakställ**

Helhet	Bakstället skall ha mindre kraftig benstomme än framstället, men får aldrig upplevas som lätt. Bakbenen skall stå parallella.
Lår	Låren skall ha kurviga linjer som kommer sig av stark muskulatur i höft- och sittben som ger den yttre profilen på bakstället. Av denna anledning måste sittbenet vara av god längd.
Knäled	Knälederna skall vara måttligt vinklade.
Has/hasled	Hasorna skall vara måttligt vinklade.
Mellanfot	Mellanfötterna skall vara något snedställda och högre än mellanhänderna.
Baktassar	Baktassarna skall vara lite mer ovala än framtassarna och vara kraftiga med väl välvda tår, som inte får vara för tätt placerade. Trampdynorna skall vara tjocka, breda och höga. Idealiskt skall baktassarna peka rakt framåt. Klorna skall vara starka och mörka. Vita klor är acceptabelt när denna färg finns på motsvarande tår. Sporrar skall inte finnas.

*Borttagning av sporrar utan veterinärmedicinska skäl är förbjuden i Sverige.*

### **Rörelser**

Rasen skall ha vägvinande och elastiska kattliknande rörelser. Det mest rastypiska är passgång, vilket ger ett rullande eller gungande rörelsemönster (s.k. kamelgång) i bröstkorg och höfter accentuerad av svansen när denna bärs upprätt. I skritt bärs huvudet lägre än rygglinjen. Travet skall vara mjukt, fritt och energibesparande med långt steg och kraftfullt påskjut. Galoppen skall vara kraftfull och oväntat snabb för att komma från en så stor och tung hund. De

för molossoider typiska vinklingarna medger plötslig och snabb ändring av riktning.

## Hud

En av de allra viktigaste rasdetaljerna är den tjocka, lösa huden över hela kroppen, framför allt på halsen, där den skall bilda uttalade hakpåsar. Hängande hud kan också förekomma på bröstkorgen och buken. Vissa hundar kan ha veck på huvudets sidor och över manken ned mot skuldrorna. När hunden befinner sig i vila skall huvudet inte visa några rynkor. När hunden är alert gör sammandragningar av huden att det bildas små rynkor mellan öronen över skallen i dess längdriktning.

## Päls

Pälsstruktur

Pälsen skall vara kort, slät, tät och ligga tätt an mot kroppen.

Färg

Färgen skall vara brindle, fawn eller svart. Svart mask eller avsaknad av svart mask är tillåtet. Hos alla de tillåtna färgerna får vita tecken förekomma på tassar, bröst och svanspets. Vita tecken på någon annan del av kroppen är felaktigt.

## Storlek/vikt

Mankhöjd

Hanhund: 65–75 cm  
Tik: 60–70 cm

Vikt

Hanhund: minst 50 kg  
Tik: minst 40 kg

## Fel

Varje avvikelse från standarden är fel och skall bedömas i förhållande till graden av avvikelse och dess påverkan på hundens hälsa och välbefinnande.

- Tångbett.
- Kort nosparti.
- Högt ansatta eller små öron.
- Uttalat ljus ögonfärg.
- Rynkor då hunden vilar.
- Underbett.
- Dubbelhakor (hängande hud framför hakpåsarna).
- Svankrygg.
- Mycket smalt kors.
- Ringlad svans buren över ryggen.
- Bröstkorg som saknar tillräckligt djup.
- Uttalade avvikelser i mellanhand och mellanfot.
- Överdriven bakbensvinkling (björnhas).
- Kort steg (knapp steglängd).

## Allvarliga fel

- Apatisk och timid.
- Kvadratisk kroppsbyggnad.
- Litet huvud.

### Diskvalificerande fel

- Framifrån sett uttalat stop.
- Strama överläppar.
- Utstående ögon; runda ögon; avsaknad av pigment på ögonkanterna.
- Avsaknad av två tänder undantaget PM1.
- Avsaknad av hakpåse.
- Karprygg eller plan rygg.
- Uttalat uppdragen buk.
- Lätt benstomme; dålig kroppssubstans.
- Kohasighet.
- Avsaknad av vinkling i bakstället (raka hasor).
- Vita markeringar som överskrider en fjärdedel av den totala kroppsytan.
- Mankhöjd som överstiger maximimåten.

- Aggressiv eller extremt skygg.
- Hund som tydligt visar fysiska eller beteendemässiga abnormiteter.
- Avsaknad av rastyp.
- Köttfärgad nostrifyffel.
- Överbett.
- Så stort underbett att tänderna syns även när munnen är stängd.
- Avsaknad av 1 hörntand eller 1 molar undantaget M3.
- Blå ögon.
- Kuperade öron.
- Kuperad svans.
- Kors lägre än manken.
- Hundar som inte rör sig passgång.
- Hud som inte är lös och ymnig.
- Päls som är vit, musgrå, merle, svarta med tanteckning eller genetiskt blå.
- Albinism.
- Mankhöjd: hanhundar under 65 cm och tikar under 60 cm.
- Användning av konstgjorda metoder för att nå vissa effekter.

### Nota bene

Endast funktionellt och kliniskt friska hundar med rastypisk konstruktion skall användas till avel.

### Testiklar

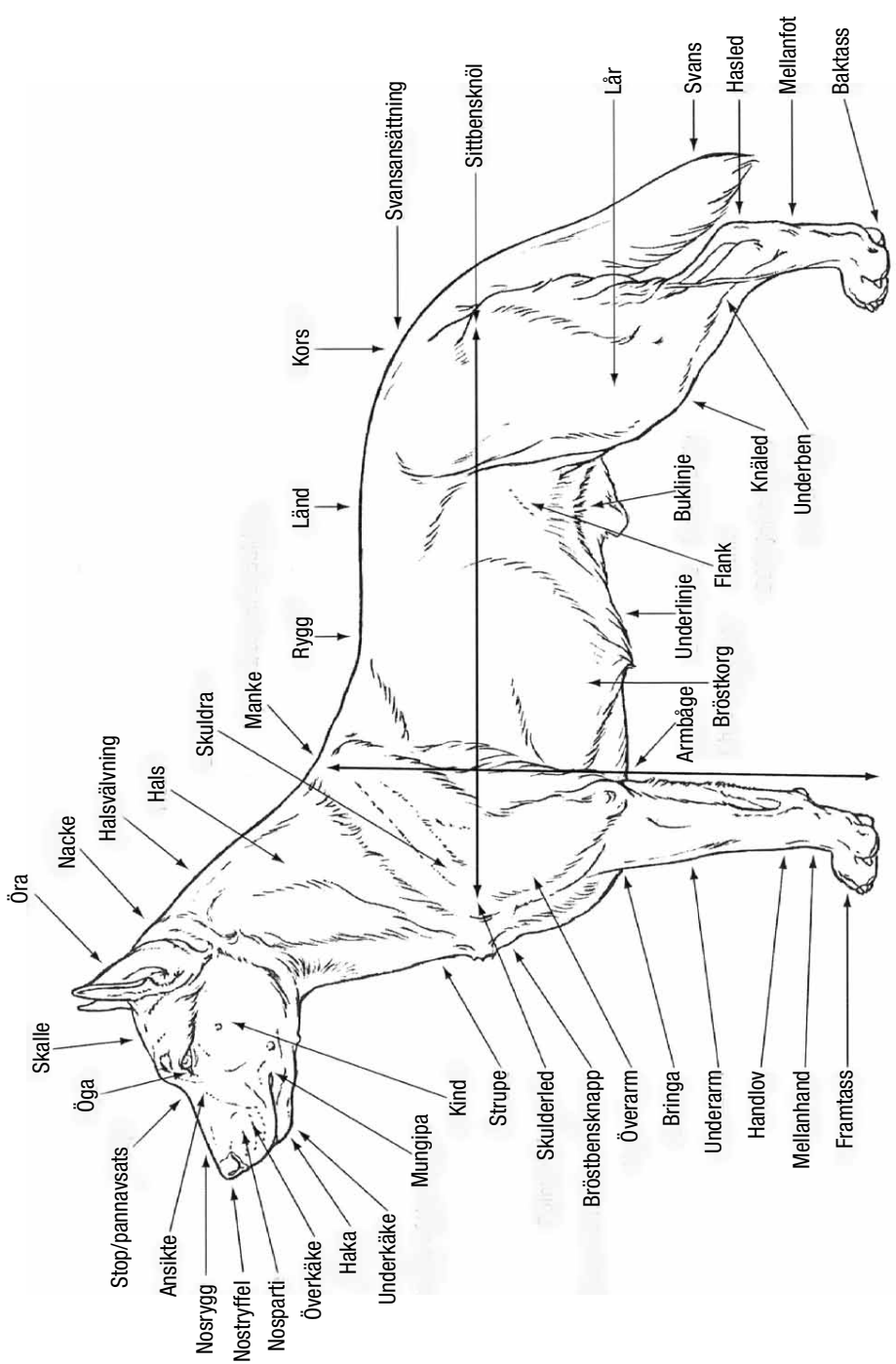
Hos hanhundar måste båda testiklarna vara fullt utvecklade och normalt belägna i pungen.

\_\_\_\_\_





\_\_\_\_\_



Svenska Kennelklubben är hundägarnas riksorganisation och företräder alla hundar och hundägare i Sverige. Med våra 300 000 medlemmar är vi en av landets största intresseorganisationer. Vi sprider information, utbildar och väcker debatt – och visar på den stora glädjen och nyttan med hund!



**SVENSKA  
KENNELKLUBBEN**  
HUNDÄGARNAS RIKSORGANISATION

POSTADRESS | 163 85 Spånga  
BESÖKSADRESS | Rinkebysvängen 70  
TELEFON | 08-795 33 44  
E-POST | [agstandard@skk.se](mailto:agstandard@skk.se)

[www.skk.se](http://www.skk.se)