



2017-08-18

”Den har ett förtroendeingivande sätt och visar sin positiva och vänliga attityd genom en intensivt viftande svans. Det vakna och lyhörda temperamentet är en förutsättning för att den skall kunna fullgöra sina arbetsuppgifter som apporterande fågelhund.”

Ur rasstandard för flatcoated retriever

Till

Flatcoated retrieverklubben

SKKs Kommitté för hundars mentalitet, KHM, har tillsatt en arbetsgrupp vars uppgift är att hitta verktyg för klubbarnas praktiska användning av BPH, Beteende- och personlighetsbeskrivning hund. Flatcoated retriever (i texten förkortad FCR) har idag, 2017-08-14, totalt 214 stycken beskrivna individer, vilket indikerar ett stort intresse för mentala frågor bland såväl uppfödare som enskilda hundägare. *Notera att det endast är de svenskfödda hundarna som ingår i SKK Avelsdatas statistksammanställning, dvs 209 st.*

Kommittén för hundars mentalitet, KHM, har tagit ett beslut om att samtliga hundraser med fler än 200 beskrivna individer ska få en mer utförlig redovisning av resultaten än vad som återfinns på SKK Avelsdata. Dokumentet avser att stötta och inspirera special- och rasklubbarna. *Vi är tacksamma om ni läser, diskuterar och återkopplar till oss.* Har ni nytta av informationen? Upplever ni att den blir för negativ/positiv? Stimulerar den till ökat BPH-deltagande eller avskräcker den? Ökar den möjligheten att använda BPH som avelsverktyg? Har ni i klubben andra förslag/idéer hur kommunikationen mellan klubben och SKK/KHM ifråga om BPH skulle kunna se ut? Har ni frågor/tankar i övrigt kring BPH är ni välkomna att höra av er!

Vi uppskattar om analysen görs tillgänglig för medlemmar och andra intresserade, t ex genom publicering på klubbens hemsida.

SKK publicerar samtliga rasers 200-analyser på skk.se/bph, i Hundrasguiden och på Köpa Hund.

Med vänlig hälsning

e.u. Curt Blixt, Helena Frögéli, Åsa Lindholm – arbetsgruppen BPH som verktyg



SAMMANSTÄLLNING AV BPH-RESULTAT FÖR FLATCOATED RETRIEVER

Det läggs idag stor vikt vid våra hundars mentalitet. Det är ett prioriterat område för Svenska Kennelklubben och arbetet med mentalitetsfrågor är delegerat till Kommittén för hundars mentalitet, KHM.

KHM bildades 2009. Ett av de första uppdragen blev utvecklingen och etableringen av Svenska Kennelklubbens egen mentalbeskrivning Beteende- och personlighetsbeskrivning hund, BPH. Beskrivningen är utformad för att passa alla hundar oavsett ras.

Ett av de uttalade syftena med BPH är att den ska fungera som ett avelsverktyg, det vill säga förmedla information om hundars mentalitet som gör det möjligt för uppfödarna att både utvärdera kullar och selektera för önskade egenskaper vid valet av avelsdjur. KHM ser det därför som mycket angeläget att de som kan ha nytta av beskrivningen ur detta perspektiv också förstår att tolka och använda sig av den information som beskrivningen samlar.

KHM har beslutat att alla hundraser med över 200 (svenskfödda) individer beskrivna ska få en utförlig genomgång av resultaten. Vid 500 beskrivna hundar kommer KHM att göra en arvbarhetsskattning för rasen baserad på BPH.

I dokumentet finns en genomgång av hur BPH-data redovisas på SKK Avelsdata. Det finns också stapeldiagram som med större tydlighet visar spridningen för hundarnas reaktioner i de olika momenten. Vidare görs en reflektion över de beteenden/värden som den aktuella rasen uppvisar.

SPINDELDIAGRAM och STAPELDIAGRAM

Utifrån BPH-beskrivningen för hundarna redovisas BPH-protokollets observationer i spindelarmar i ett spindelagram. Värt att uppmärksamma är det faktum att värdena (ex 2, 2,5 etc) i spindelagrammet *inte är desamma som de faktiska värden hundarna fått i protokollet, utan grundar sig på matematiska beräkningsmodeller* (exakt hur de matematiska formlerna ser ut för varje spindelarm redovisas på SKK Avelsdata under informationsknappen).



Resultaten från alla hundar i rasen som deltagit i BPH läggs samman i ett spindeldiagram. Därigenom fås ett medelvärde för varje spindelarm. Ett medelvärde kan dock bestå av summan av hundar som är ytterligheter åt båda håll, det vill säga ett antal hundar som befinner sig högt på skalan sammanslagna med hundar som ligger lågt. I praktiken kan det vara så att endast ett fåtal (eller rentav ingen alls) hundar befinner sig på just medelvärdet. Det är ju så att om tio hundar beskrivs och fem får värdet 1 och fem stycken får värdet 5 så blir medelvärdet 3 ($5 \times 1 + 5 \times 5 = 5 + 25 = 30 / 10 = 3$). Men medelvärde 3 kan även erhållas om de tio hundarna bara rör sig mellan ex värdena 2,5 och 3,5. Medelvärdet som spindeldiagrammet visar ger oss alltså *inte* information om variationen i rasen men i de flesta fall får vi ändå en rimlig och hyfsat adekvat bild av populationen. Det förutsätter dock att det finns ett tillräckligt antal hundar beskrivna. För en någorlunda säker analys brukar man säga att det fordras minst 40 hundar (varav minst 15 tikar och 15 hanar bör ingå) från olika linjer och släkter/familjer. Ju fler hundar, desto bättre underlag finns för att få en bild av rasen. Men som vi förstår av ovanstående måste även variationen inom rasen alltså studeras.

I detta dokument visas just den spridning som finns inom beskrivna hundar av rasen också i stapeldiagram. De värden som redovisas i stapeldiagrammen är omräknade enligt samma modeller som spindeldiagrammens armar. Genom att addera med 1 undviker vi att hundar hamnar på 0, endast de hundar som har avbrutit ett eller flera moment får 0. Det innebär att hundar som i protokollet fått "0" för att de inte uppvisar ett beteende i stapeldiagrammet har värde "1", precis som i spindeldiagrammet. Det medför att spindeldiagrammet blir lättare att läsa i och med att inte flera armar ska trängas ihop i centrum. Ett lågt värde anger att hunden/hundarna visat det aktuella beteendet i liten grad eller under kort tid, ett högt värde följaktligen att hunden/hundarna visat hög grad av beteendet eller uppvisat det under längre tid.

Notera att spindeldiagrammen och stapeldiagrammen för beskrivningen har en skala från 1 till 5, undantaget är stapeldiagrammen (sidan 20-23) för den sammanfattande beskrivningen som har skalan 0 till 4.

SAMMANFATTANDE BESKRIVNING

När beskrivningen är genomförd informerar beskrivaren hundägaren/föraren om hur hunden har agerat under de olika momenten och gör en sammanfattande beskrivning, se sid 20. Den är beskrivarens subjektiva uppfattning men forskning har visat att den många



gångar fyller ett värde och ofta fångar väsentliga delar av en hunds känslor och personlighet.

Den "Sammanfattande beskrivningen" anger om hunden är: Arg, Energisk, Glad i främmande människor, Lekfull, Ljudlig, Nyfiken, och om den har en Positiv attityd och är Trygg. En skala i form av fem steg från inte alls (0) till mycket (4) används. Ett lågt värde innebär att hunden visar egenskapen i liten utsträckning medan ett högt värde innebär att hunden i hög grad uppfyller definitionen. Beskrivaren sätter ett kryss i den ruta som upplevs bäst överensstämmer med hunden under beskrivningen. Även de intryck beskrivaren får från hunden mellan momenten inkluderas.

Definitioner: Sammanfattande beskrivning

0 = inte alls, 4 = mycket

Arg

Har lätt att bli arg och visar det med hotfulla beteenden.

Energisk

Pigg, vaken och alert. Reagerar snabbt på retningar. Kan upplevas som att hunden hela tiden är på gång.

Glad i främmande människor

Trivs i umgänget med främmande människor. Svarar gärna på inbjudan till kontakt av främlingar och tar ofta egna initiativ till kontakt.

Lekfull

Svarar gärna på lekinviter och bjuder själv gärna till lek.

Ljudlig

Reagerar lätt med skall i olika uppkomna situationer. Kan också gnälla i väntan på aktiviteter och vara ljudlig vid hälsning.

Nyfiken

Är intresserad av händelser som inträffar och vill gärna undersöka dem i en positiv anda.

Positiv attityd

Har en allmänt glad attityd till livet.

Trygg

Har självförtroende. Reder ut uppkomna skrämelsituationer på ett rationellt sätt.

SKK AVELSDATA

I e-tjänsten SKK Avelsdata, www.skk.se, finns resultaten från BPH (utom stapeldiagrammen som endast finns i detta dokument) redovisade på såväl populations- som individnivå. Här återfinns spindeldiagram, medelvärden, sammanfattande beskrivning m m. Tjänsten SKK Avelsdata är kostnadsfri.



BPH-ÖVERSIKT FLATCOATED RETRIEVER

BPH-översikten (tabellen nedan, daterad 2017-08-15) redovisar antalet hundar som fötts under ett år och hur många av dessa som har genomförd BPH, om de deltagit med eller utan skottmomentet, om de har avbrutit beskrivningen osv. *Observera att sammanställningen är fördelad per födelseår och inte på beskrivningsår.* Det medför att sammanställningen förändras så snart någon ny hund har beskrivits.

Sammanställning per år	2004	2005	2006	2007	2008	2009	2010	2011	2012	2013	2014	2015	2016	2017	Totalt för 2004-2017
Antal födda	1 288	1 218	1 106	1 116	992	876	925	756	777	805	606	778	749	500	12 492
Antal starter BPH	1	1		2	1	9	11	16	39	46	35	38	10		209
varav genomförda BPH	1	1		2	1	9	11	16	39	46	35	38	10		209
Med skott	1	1		2	1	9	11	16	38	46	35	37	10		207
varav - hanar	1	1		1	0	6	7	7	19	21	17	17	5		102
varav - tikar	0	0		1	1	3	4	9	19	25	18	20	5		105
Utan skott	0	0		0	0	0	0	0	1	0	0	1	0		2
varav - hanar	0	0		0	0	0	0	0	1	0	0	1	0		2
varav - tikar	0	0		0	0	0	0	0	0	0	0	0	0		0
Ägaren avstår skott	0	0		0	0	0	0	0	0	0	0	0	0		0
Beskrivaren avbryter	0	0		0	0	0	0	0	0	0	0	0	0		0
Ägaren avbryter	0	0		0	0	0	0	0	0	0	0	0	0		0
Oacceptabelt beteende	0	0		0	0	0	0	0	0	0	0	0	0		0
Fördjupad genomgång	0	0		0	0	0	0	0	0	0	0	0	0		0

Av tabellen ovan framgår att av de FCR som fötts under perioden 2004-2015 har knappt 2 % deltagit på BPH.

Sammanställningen i tabellen visar att alla hundar utom två varit anmälda till BPH med skott. Ingen av ägarna har valt att avstå skottmomentet under banans gång.

Samtliga hundar fullföljer beskrivningen, det vill säga 100 %. För samtliga BPH-beskrivna hundar oavsett ras avbryter ca 3 % beskrivningen, på initiativ endera av ägaren eller beskrivaren.

"Fördjupad genomgång" – I protokollet för den sammanfattande beskrivningen finns möjlighet för beskrivaren att göra en fördjupad genomgång. Det kan t ex vara i de fall hunden under eller i samband med BPH uppvisar ett beteende som av beskrivaren bedöms angeläget att åtgärda. Det kan vara av hänsyn till hundens eget välbefinnande, omvärldens krav på samhällsanpassade hundar eller gällande lagstiftning. Framför allt är det överdrivna rädlereaktioner eller stor aggressivitet som påkallar åtgärder. För FCR har inte någon hund noterats för fördjupad genomgång.



BETEENDEGRUPPER GER EN ÖVERGRIPANDE BILD

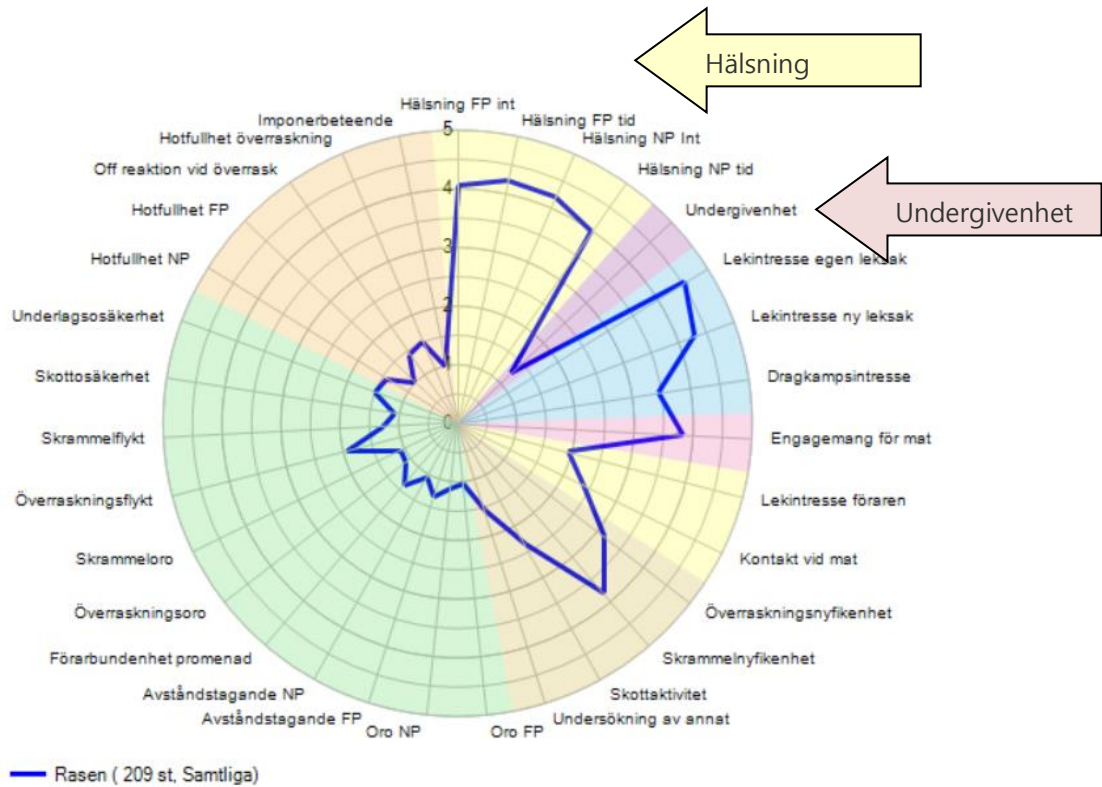
I protokollet, precis som i spindeldiagrammet, hänförs de beteenden hunden uppvisar till olika beteendegrupper. Dessa är identifierade med en färgkodning:

- Hälsning (socialitet) – gul.
 - Inkl undergivenhet - lila
- Lekintresse – blå
 - Inkl förarkontakt - gul
- Engagemang för mat – rosa
 - Inkl förarkontakt - gul
- Nyfikenhet – beige/oliv
- Rädsla/osäkerhet – grön
- Hotfullhet/aggressivitet – orange/brun

Syftet med indelningen i beteendegrupper är att få en sammanhängande redovisning av de sekvenser i momenten där hunden uppvisar beteenden som hänger ihop. I t ex beteendegruppen "hälsning" hämtas information från moment 1 och 6 etc.

HÄLSNING (Socialitet) (inkl undergivenhet)

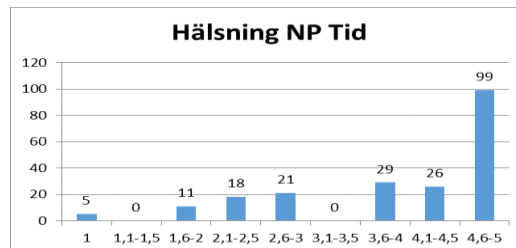
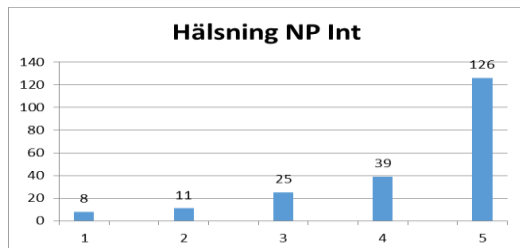
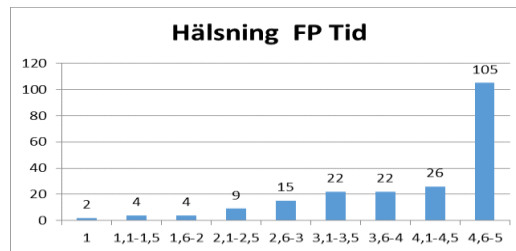
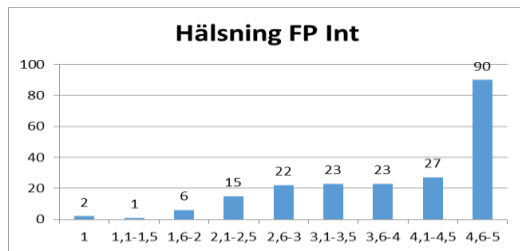
Hälsning ger en uppfattning om hur social hunden är gentemot främmande människor. Här beskrivs hundens kontaktbenägenhet, hur ivrigt och länge den hälsar, om den kanske är mycket undergiven. Hur intresserad en hund är av människor den inte känner och dess agerande vid ett möte är delvis beroende på rastillhörighet men också på individens egen personlighet. Raser som avlats för ett självständigt arbete visar kanske inte samma engagemang i kontakten med människor som de raser där ett bra samarbete varit en förutsättning för att hunden ska fungera väl inom sitt område. En hunds egna erfarenheter, positiva såväl som negativa, spelar också in.



FP= främmande person (Moment 1) NP= närmande person (Moment 6)

Den information som ligger till grund för beteendegruppen "hälsning" hämtas från beskrivningens moment 1 och moment 6. I moment 1 hälsar hunden på en främmande person, i moment 6 gäller det för hunden att omvärdera intrycket av en människa som först uppträtt förklädd och kanske en aning skrämmande, men som sedan demaskeras och tar kontakt med hunden.

För FCR kan vi se att rasens medelvärde för hälsning ligger på drygt 4. Värdet indikerar en hundras som hälsar med hög intensitet under relativt lång tid. Den subjektiva, sammanfattande beskrivningen (se sid 20) som görs vid beskrivningens slut ger en liknande bild för hur "glad i främmande människor" rasen är i hälsningssituationen.

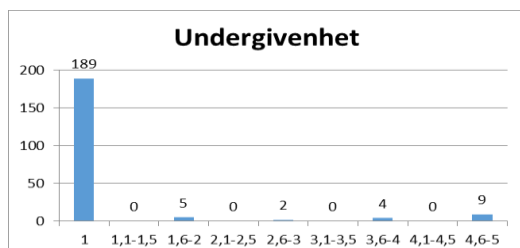


Beräkningsmodellen för Hälsning NP Intresse medger endast heltal

x-axel=beräknat spindelvärde
y-axel=antal hundar

FP= främmande person (Moment 1) NP= närmande person (Moment 6)

Studerar man stapeldiagrammen för rasen framgår att det finns en viss variation inom varje spindelarm. I moment 1, främmande person, finns en tydlig övervikt för hundar vars hälsningsbeteende ligger på skalornas övre del, det vill säga de hälsar intensivt och länge. Vid hälsningen i moment 6, närmande person, ses en likartad bild. Som tidigare nämnts baseras spindelagrammens värden på matematiska beräkningsmodeller. Det maximala värdet som redovisas för en hund är dock 5 vilket medför att hundar som i samtliga sekvenser i BPH hälsar mycket och länge, och egentligen får ett värde som överstiger 5, redovisas tillsammans med "sanna" värde-5-hundar. Vill man ha en tydligare bild för en enskild hunds hälsningsbeteende i respektive sekvens går den att återfinna i BPH-protokollet.



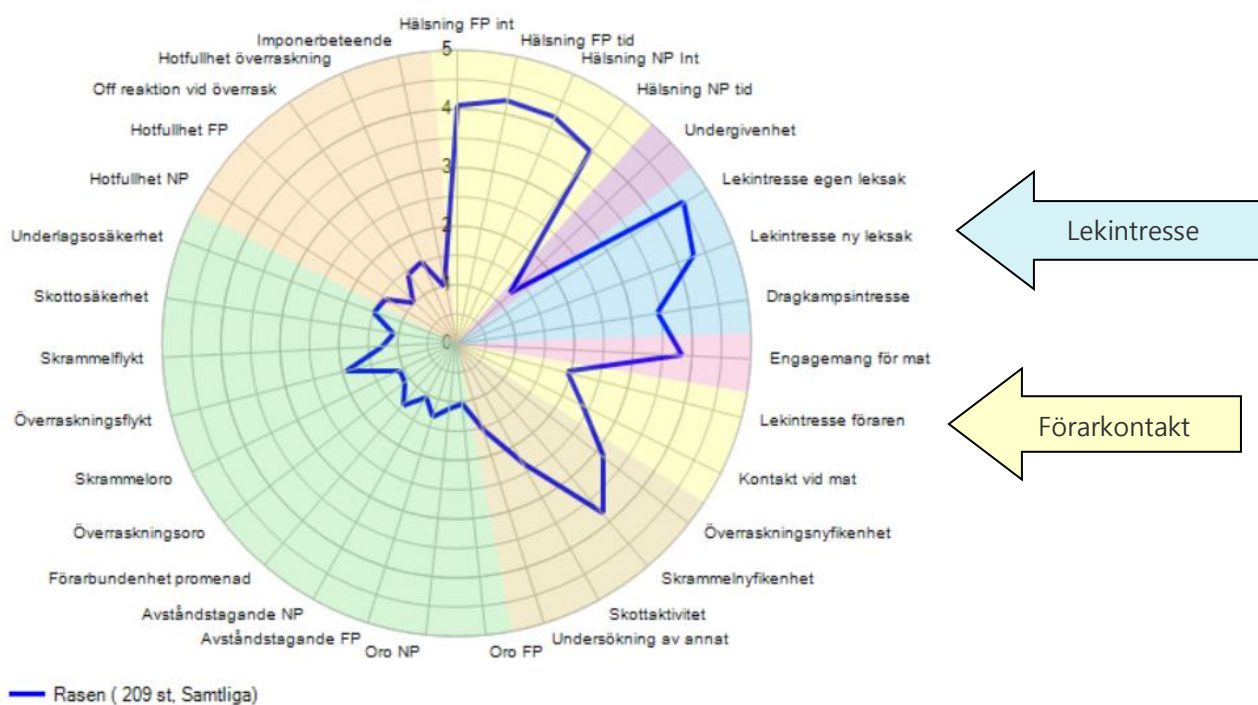
Ett mindre antal hundar uppvisar undergivenhet. Undergivenhet kan ses som ett uttryck för litenhet och ofarlighet i syfte att avvärja en annan, potentiellt farlig, individ. Den undergivna attityden kan även ses som en vilja att bli accepterad och omhändertagen av den andra parten. För hundar som ligger på diagrammets högsta värde *kan*



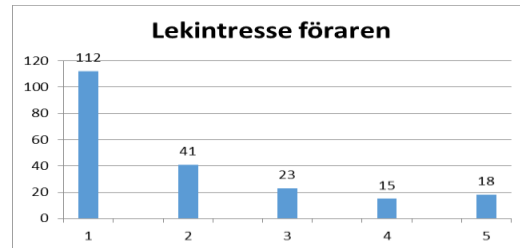
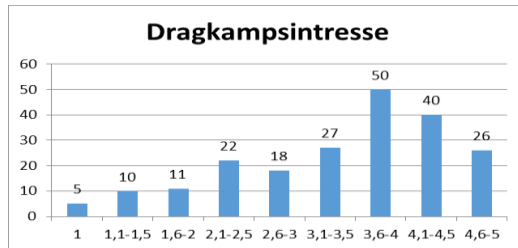
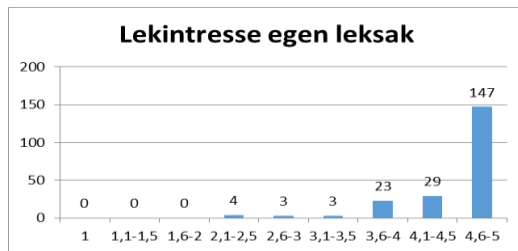
undergivenheten utgöra ett utslag av oro/osäkerhet. Undergivenheten kan i dessa fall vara en strategi som hunden väljer för att hantera situationen vid t ex hälsning.

LEKINTRESSE (inkl förarkontakt)

Lekintresse tar fasta på hundens intresse för att leka, dels med ett eget favoritföremål, dels med ett föremål som är standardiserat för BPH. Både förare och testledare leker med hunden. Momentet har flera syften, bland annat att dokumentera lusten till föremålslek men även hundens allmänna attityd i leken vilken inte behöver ha direkt koppling till intresse för föremål och viljan att leka med föraren. *Lekintresset* och sättet att leka varierar stort mellan olika hundraser. Inte alla är roade av t ex kampekar, det vill säga att konkurrera om ett föremål, medan andra uppskattar det mera. *Förarkontakt* beskriver hundens benägenhet att hålla kontakt med sin förare och vilja att engagera sig med denne i leken.



Hundar av rasen FCR leker mycket gärna med sin egen favoritleksak, aningen mindre med den standardiserade BPH-leksaken (= ny leksak). Ett stort antal hundar är intresserade av dragkamp. Jämfört med andra raser är värdet för spindelarmen "Lekintresse förare" relativt högt.

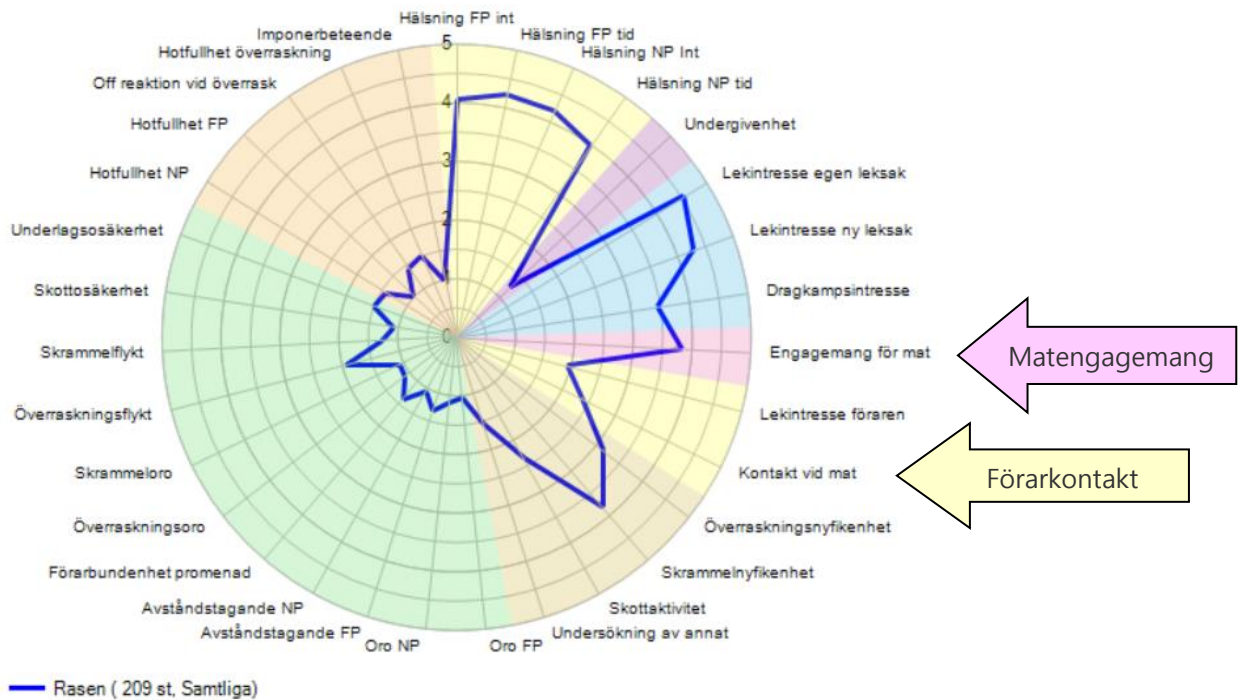


Beräkningsmodellen för Lekintresse föraren medger endast heltal

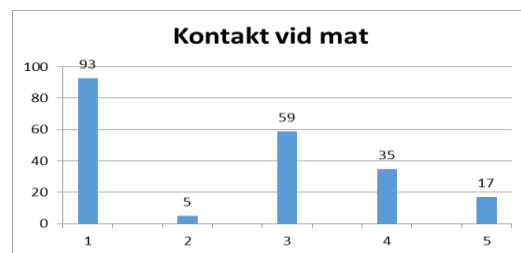
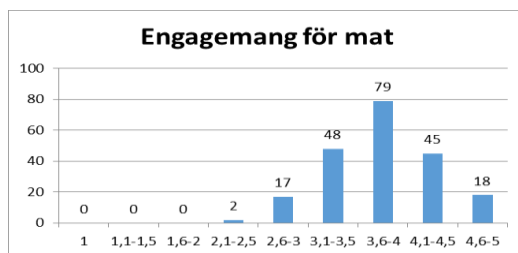
Stapeldiagrammen visar att nästan alla beskrivna FCR leker gärna och mycket med sin egen leksak. Om den byts ut mot den standardiserade BPH-leksaken, ett spengummi, ser vi i stort sett samma intresse. I stapeldiagrammet för "dragkampsintresse" ser vi en större variation i hundarnas beteende. De flesta befinner sig dock på övre delen av skalan. Stapeldiagrammet för "lekintresse föraren" visar att en hel del av hundarna är intresserade av att blanda in sin förare i leken åtminstone på ett hörn. Stapeldiagrammen visar en ras där lekintresset generellt är framträdande.

MATENGAGEMANG (inkl förarkontakt)

Hundar som har ett lagom stort intresse för mat eller godbitar är ofta lätta att motivera i en träningssituation. En hund som uppskattar godbitar är i regel beredd att anstränga sig och försöka flera gånger för att nå den eftertraktade belöningen. *Förarkontakt* beskriver hundens benägenhet att hålla kontakt med sin förare. Hunden kan t ex söka stöd och uppbackning hos föraren när den ställs inför ett problem som den inte kan lösa själv. I moment 3 "Matintresse" väljer många hundar att ta kontakt med sin förare när de inte lyckas öppna burken med godis.



De flesta FCR engagerar sig med stort intresse i matletande. Det förekommer att hundarna vänder sig till sin förare för att försöka få hjälp med att t ex öppna en stängd burk.



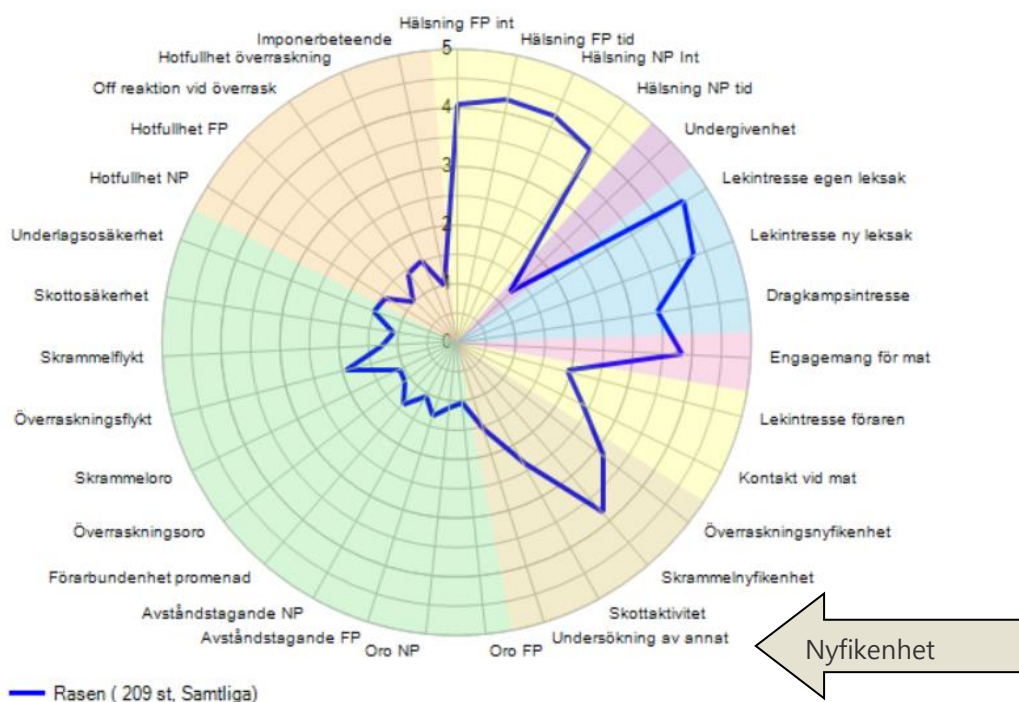
Beräkningsmodellen för Kontakt vid mat medger endast heltal

Bilden i spindeldiagrammet överensstämmer med stapeldiagrammets fördelning; de allra flesta hundarna ligger högt i sitt matengagemang. Stapeldiagrammet till höger visar att fler än hälften av hundarna tar kontakt med sin förare vid matlandet.



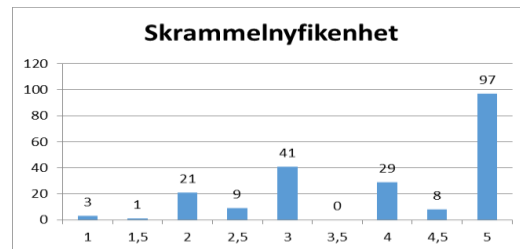
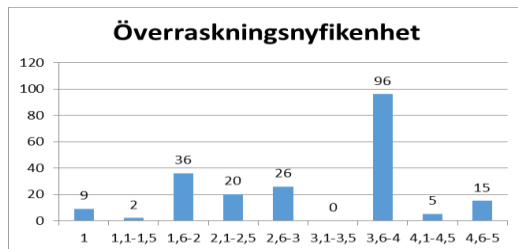
NYFIKENHET

Att få en uppfattning om en hunds nyfikenhet är ofta en viktig del av en mentalbeskrivning. *Nyfikenhet* är en värdefull egenskap hos den hund som ska utbildas i någon form. Nyfikenhet innebär att hunden har drivkraft att utforska sin omgivning och föremål i både kända och okända miljöer. Har den blivit skrämmd, kommer nyfikenheten väl till pass eftersom den hjälper hunden att närma sig och undersöka det som utlöst känslan och i förlängningen att komma över den.



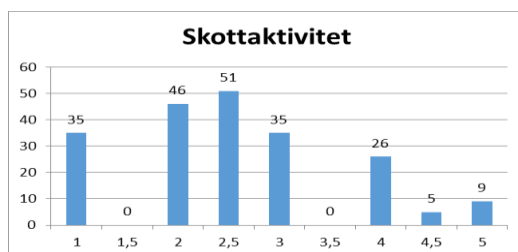
Spindeldiagrammets medelvärde för FCR visar en ras med en nyfikenhetsnivå på 3,1 vid en visuell, hastigt uppdykande överraskning (överraskningsnyfikenhet, moment 4). Något mer nyfiken, 3,8, blir den när det tillkommer ljud, som vid skramlet i trumman (skrammelnyfikenhet, moment 5).

Det finns hundar som väljer att ägna sig åt någon annan aktivitet vid sidan om beskrivningssituationen. Detta beteende finns beskrivet i armen "Undersökning av annat än testretningen".



När det gäller *överraskningsnyfikenhet* och *skrammelnyfikenhet* visar stapeldiagrammet att det finns en variation mellan hundarna. Det antal hundar som inte visar någon nyfikenhet alls är mycket lågt och den generella nyfikenheten är hög (*överraskningsnyfikenhet*) och mycket hög (*skrammelnyfikenhet*).

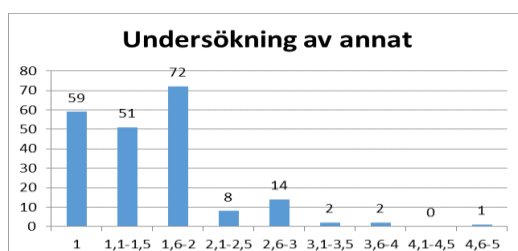
En låg grad av nyfikenhet i de sammanhang BPH beskriver kan ha olika förklaringar. Dels kan hunden vara rädd, vilket hindrar den från att gå fram utan hjälp från föraren, dels kan den bottna i ett mer balanserat ointresse som gör att hunden helt enkelt inte bryr sig.



I beteendegruppen *nyfikenhet* finns även *skottaktivitet* (moment 8), som kanske egentligen mer kan beskrivas som en positiv förväntan hos hunden.

Enligt spindeldiagrammet ligger rasen nära skalans medelvärde, vilket är högre än de flesta andra raser.

Stapeln för skottaktivitet visar att ett stort antal hundar går upp i aktivitet när skott avlossas. Detta beror vanligen dels på en så kallad startreaktion när hundens uppmärksamhet väcks vid det första skottet, dels på en positiv förväntan och förhöjd aktivitet, i vissa fall som en följd av jaktträning.

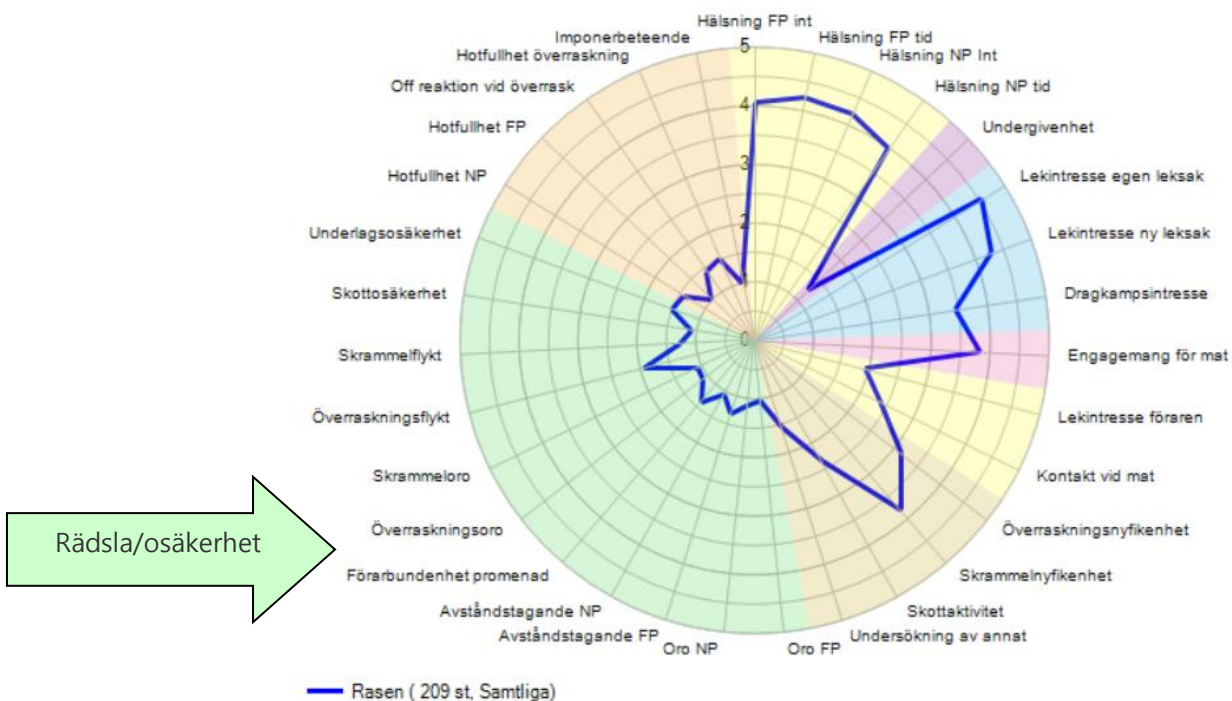




Stapeldiagrammet för *undersökning av annat* stämmer överens med den bild vi får i spindeldiagrammet. De allra flesta FCR befinner sig på skalans nedre halva, det vill säga deltar i beskrivningen och ägnar sig inte åt att undersöka saker runtomkring.

RÄDSLÅ/OSÄKERHET

En allmänt osäker eller ängslig hund lever med en beredskap på att något otrevligt ska inträffa. Motsatsen är hunden med stor självsäkerhet som uppträder på ett tryggt, balanserat sätt och som utstrålar att den har läget under kontroll. Mellan dessa två ytterligheter finns många nivåer av både trygghet och ängslan/oro. Specifika rädslor är relativt vanligt förekommande hos hundar. Det kan vara miljörädslor som gör hunden obekvämt, ängslig, kanske till och med flyktbenägen i nya miljöer eller rädd för att gå på vissa typer av underlag. Sociala rädslor riktar sig framför allt mot människor och en generell rädsla för människor är ofta ärftligt betingad, precis som många andra beteenden.

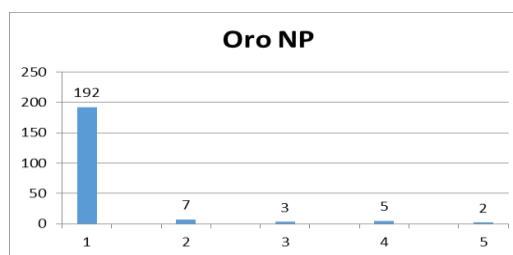
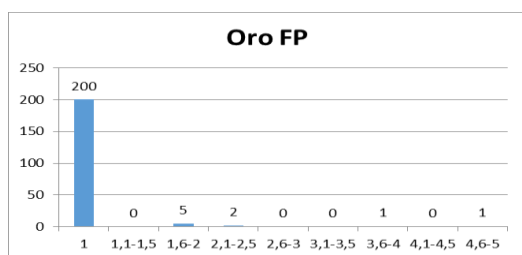


FP= främmande person (Moment 1) NP= närmande person (Moment 6)

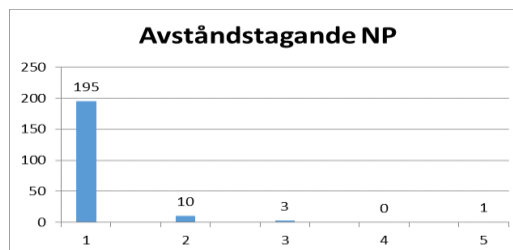
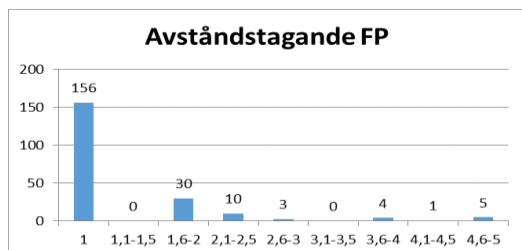


BPH avser att beskriva både social rädsla och miljörädslor. Diagrammets medelvärde visar att det för beskrivna hundar inom rasen endast förekommer ett lågt mått av *rädsla/osäkerhet*. Rasens profil sticker ut något vid armen för *övertäckningsflykt* men värdet är fortfarande att betrakta som lågt. Utöver hur mycket hunden flyr, det vill säga avståndsreglerar, ingår också *tid till kontroll* i denna spindelarm. *Tid till kontroll* beskriver hur lång tid det tar för hunden att återgå till ett neutralt känsloläge efter en kanske lite skrämmande/övertäckande upplevelse. Ett högt värde i den här spindelarmen kan alltså genereras av respektive flyktbeteende eller *tid till kontroll*, eller av båda tillsammans.

I den sammanfattande beskrivningen, s 20, ligger uppskattningen av rasens trygghet i överensstämmelse med vad spindelagrammets värden indikerar. Sammanfattningens definition av trygg lyder "Har självförtroende. Reder ut uppkomna skrämelsituationer på ett rationellt sätt".

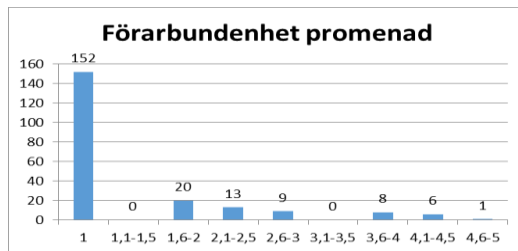


Beräkningsmodellen för Oro NP medger endast heltal

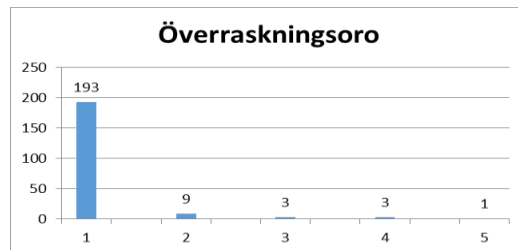
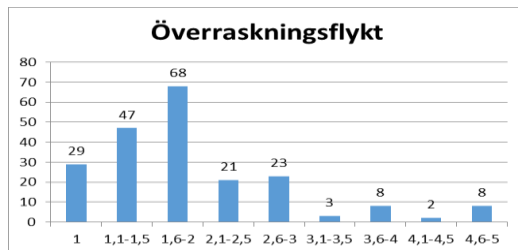


Beräkningsmodellen för Avståndstagande NP medger endast heltal

Ovanstående stapeldiagram visar variationen inom FCR avseende social osäkerhet/rädsla. Majoriteten visar inga rädslor och/eller oro i sammanhanget (vilket ger värdet 1 enligt beräkningsmodellen). I jämförelse med många andra raser är andelen hundar som uppvisar rädslor påtagligt låg.



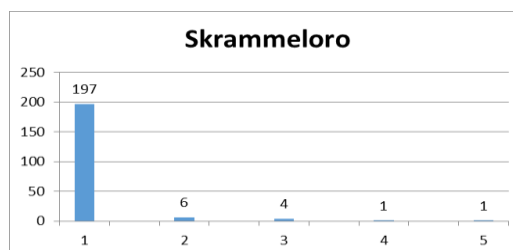
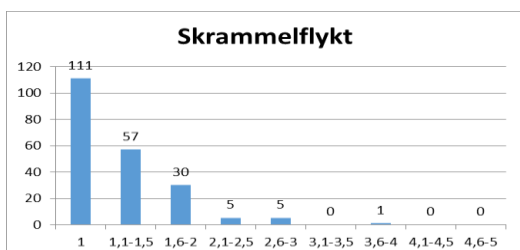
Förarbundenhet visar hur angelägen hunden är att vara tillsammans med sin ägare/förare och om den i en situation där testledaren tar med den för en kort promenad inte vill följa med eller vara hos testledaren. Kanske vägrar hunden att ens lämna sin ägare, kanske följer den motvilligt med testledaren men strävar tillbaka och visar tydliga tecken på att känna sig obekväm, rentav otrygg. För FCRs del kan vi se att tre av fyra hundar inte har några betänkligheter alls mot att följa testledaren en bit bort från matte eller husse.



Beräkningsmodellen för Överraskningsoro medger endast heltal

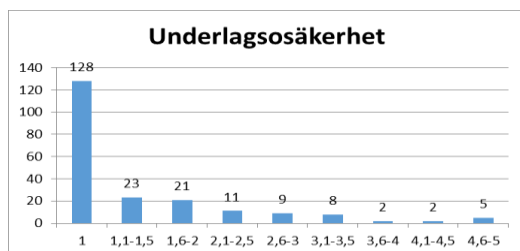
Hur orolig en hund blir vid en överraskande händelse och hur långt den avståndsreglerar/flyr beskrivs i moment 4 där en målad silhuett av en person i halvfigur hastigt dyker upp. Vi kan konstatera att det finns variation mellan hur mycket hundarna avståndsreglerar/flyr. Ett mindre antal hundar återfinns på övre halvan, det vill säga avståndsreglerar i viss omfattning alt. behöver lång tid på sig för kontroll (det vill säga hur lång tid hunden behöver på sig för att återgå till ett neutralt känsloläge vilket också ingår i denna parameter). Stapeldiagrammet för *överraskningsoro* skulle också kunna rubriceras *passiv oro*. Förekomsten av den här formen av oro är mycket liten hos FCR.

Staplarna i de båda diagrammen visar tillsammans att hundar av rasen, i de fall de blir överraskade/skrämda, vanligen agerar aktivt framför att låta oron ta sig uttryck som passivt stillastående.

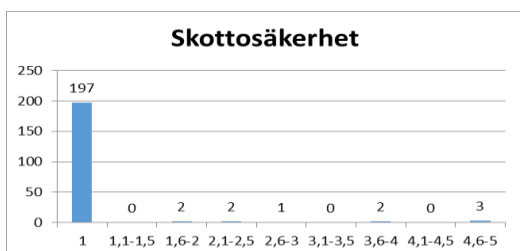


Beräkningsmodellen för Skrammeloro medger endast heltal

I stapeldiagrammet *skrammelflykt* ser vi mindre variation än i *överraskningsflykt*. Precis som i *överraskningsflykt* ingår *tid till kontroll* i diagrammet. Också i detta moment är den passiva oron (skrammeloro) liten hos den beskrivna flatcoated retriever-populationen.



Flertalet hundar visar ingen, eller ringa, osäkerhet för att gå på ett annorlunda underlag, men också detta moment visar på hundar som utgör undantag och inte känner sig bekväma i situationen.

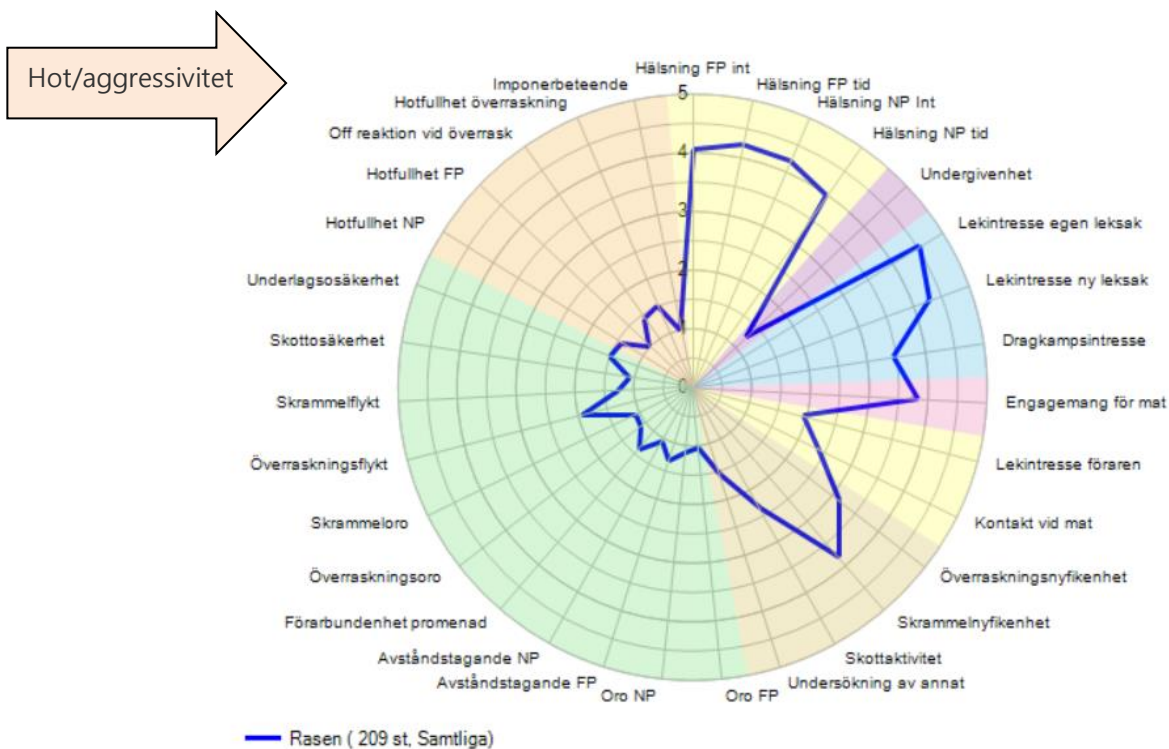


De flesta FCR som genomgår BPHs moment "skott" reagerar inte med osäkerhet/obehag, men ett fåtal är skottberörda. Skottmomentet är frivilligt och hundägaren/föraren bestämmer själv om hunden ska göra det. Av de 209 FCR som kommit till start har 207 valt att genomföra skottmomentet, det vill säga 99 %. Det är en högre siffra än genomsnittet för samtliga beskrivna hundar oavsett ras.



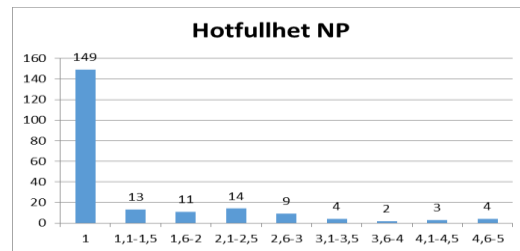
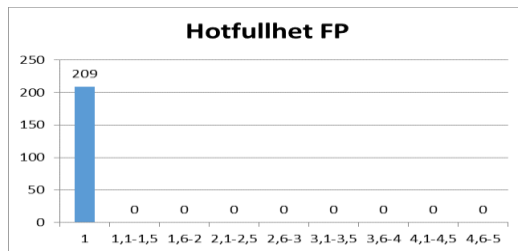
HOT/AGGRESSIVITET

Många hundar visar någon gång hotbeteenden eller aggressiva beteenden. De utgör ofta ett naturligt inslag i hundens beteendepertoar men ska inte ta sig sådana uttryck att hunden upplevs som skrämmande och problematisk, varken av ägare eller omvärld. Det är därför viktigt att hundar med överdrivna aggressioner identifieras och att BPH-beskrivaren påtalar ägarens ansvar för att komma till rätta med ett eventuellt aggressionsproblem.



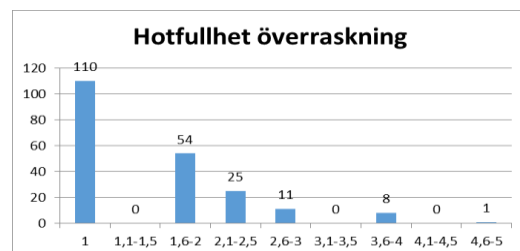
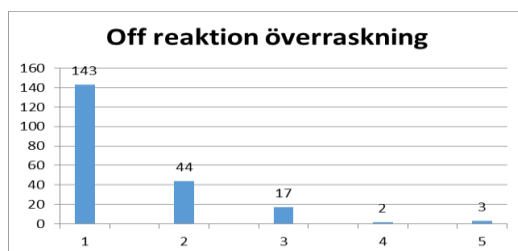
FP= främmande person (Moment 1) NP= närmande person (Moment 6)

BPH-beskrivningen visar att för FCRs del föranleder en främmande person (moment 1) varken att hunden hotar eller uppträder aggressivt. Inte heller den sk närmande personen (förklädd och med avvikande rörelsemönster, moment 6) ger upphov till hotfullhet mer än i mycket ringa utsträckning. Ett mått av hotfullhet ses i reaktionerna vid moment 4, visuell överraskning, men också detta är begränsat.



Ingen av de beskrivna hundarna visar någon som helst *hotfullhet* mot en främmande person som vill hantera den och umgås. Större variation ses i hotfullhet mot en närmande person (moment 6), där förvisso den högsta stapeln är hundar som inte uppvisat någon hotfullhet, men där det också finns FCR utmed hela skalan. De hundar som hamnar på skalans högsta värde kan göra det av två anledningar: Antingen visar de en mycket kraftig reaktion – de blir riktigt arga – eller också visar de måttliga hotbeteenden vid upprepade tillfällen.

Som framgår av stapeldiagrammet för *imponerbeteende* är detta ett i det närmaste ickeexisterande uttryckssätt för rasen.



Beräkningsmodellen för Off reaktion överraskning medger endast heltal

Offensiv reaktion avser att beskriva hur benägen en hund är att avancera framåt med en hotfull attityd de första sekunderna efter att den blivit överraskad/övertumlad (moment 4). Här visar stapeldiagrammet att de allra flesta hundar inte väljer den strategin. Stapeldiagrammet *hotfullhet överraskning* beskriver hur hotfull hundens attityd är genomgående under momentet. Variationen är här större. Huvuddelen av hundarna visar dock ingen eller ringa hotfullhet.



Sammanfattande beskrivning

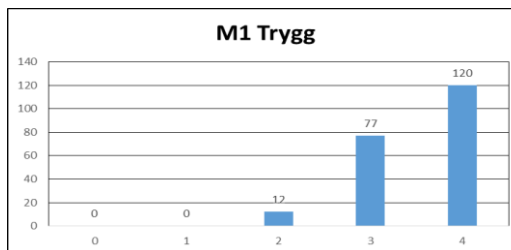
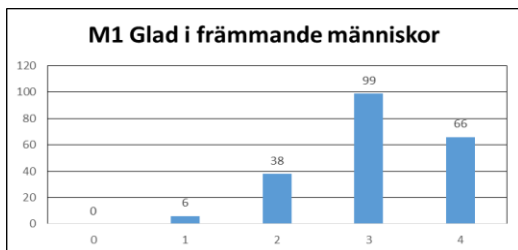
Hundar födda år:

Sammanställning per år	2004	2005	2006	2007	2008	2009	2010	2011	2012	2013	2014	2015	2016	2017
Antal födda	1 288	1 218	1 106	1 116	992	876	925	756	777	805	606	778	749	500
Antal starter BPH	1	1		2	1	9	11	16	39	46	35	38	10	
varav genomförda BPH	1	1		2	1	9	11	16	39	46	35	38	10	
varav - hanar	1	1		1	0	6	7	7	20	21	17	18	5	
varav - tikar	0	0		1	1	3	4	9	19	25	18	20	5	
Moment 1: Främmande person														
Glad i människor	4,0	4,0		2,5	3,0	2,9	3,1	2,6	3,1	3,2	3,2	3,0	3,0	
Trygg	3,0	4,0		3,5	3,0	3,3	3,1	3,6	3,5	3,5	3,6	3,4	3,9	
Moment 2: Föremålslek														
Energisk	3,0	4,0		3,0	4,0	3,0	3,3	3,4	3,2	3,0	3,4	3,2	3,2	
Lekfull	3,0	3,0		3,0	4,0	2,9	3,4	3,1	3,1	3,0	3,4	3,3	3,2	
Moment 3: Matintresse														
Energisk	3,0	2,0		2,5	3,0	2,6	2,7	2,8	2,6	2,7	2,7	2,5	2,6	
Moment 4: Visuellt överraskning														
Nyfiken	4,0	4,0		3,0	4,0	3,3	3,2	2,8	3,1	3,2	3,0	3,0	3,5	
Arg	0,0	0,0		0,5	0,0	0,4	0,9	0,5	0,6	0,9	0,7	0,3	0,6	
Trygg	4,0	4,0		2,5	2,0	3,6	2,9	3,1	2,9	3,1	3,1	3,3	3,6	
Moment 5: Skrammel														
Nyfiken	2,0	4,0		2,5	4,0	2,9	3,4	2,4	3,5	3,3	3,3	3,3	3,5	
Trygg	3,0	4,0		3,0	3,0	3,6	3,0	3,5	3,6	3,6	3,7	3,8	4,0	
Moment 6: Närmande person														
Glad i människor	4,0	4,0		2,5	3,0	2,6	2,7	2,7	3,1	3,1	3,3	2,9	3,1	
Arg	0,0	0,0		1,0	0,0	0,2	0,2	0,3	0,3	0,5	0,5	0,2	0,2	
Trygg	4,0	4,0		3,5	3,0	3,6	3,3	3,6	3,4	3,3	3,3	3,4	3,4	
Moment 7: Underlag														
Trygg	4,0	4,0		3,5	4,0	3,8	3,0	3,1	3,5	3,5	3,7	3,6	3,9	
Moment 8: Skott														
Trygg	4,0	4,0		2,0	4,0	3,6	3,8	3,7	3,7	3,9	3,9	4,0	4,0	
Över alla moment:														
Ljudlig	0,0	0,0		0,0	0,0	0,1	0,2	0,0	0,1	0,1	0,2	0,1	0,1	
Positiv	4,0	4,0		3,0	3,0	3,3	3,5	3,3	3,4	3,3	3,5	3,5	3,4	
Energisk	0,0	0,0		3,0	3,0	3,0	3,0	3,3	3,0	2,9	3,2	2,9	2,7	
Arg	0,0	0,0		0,0	0,0	0,2	0,2	0,0	0,1	0,1	0,1	0,0	0,0	

VARIATION INOM RASEN SAMMANFATTANDE BESKRIVNING

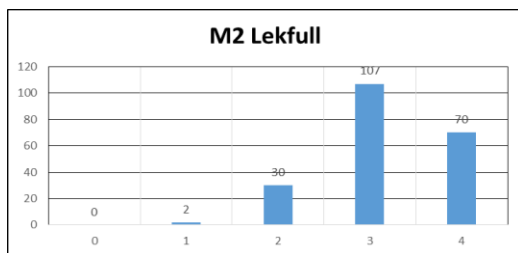
Definitioner se sid 4.

Moment 1, Främmande person

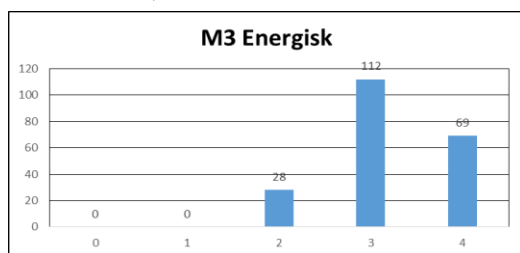




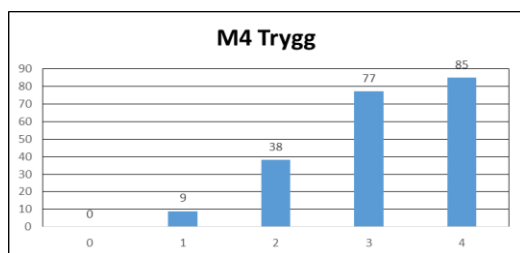
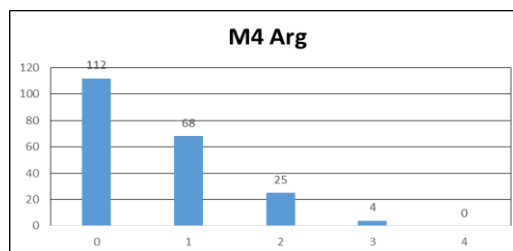
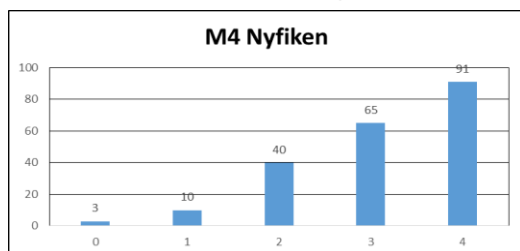
Moment 2, Föremålslek



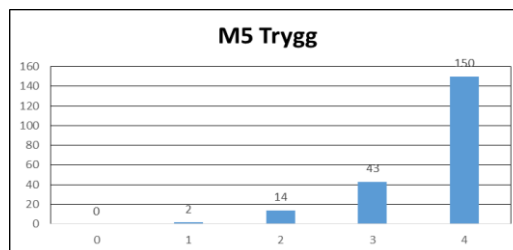
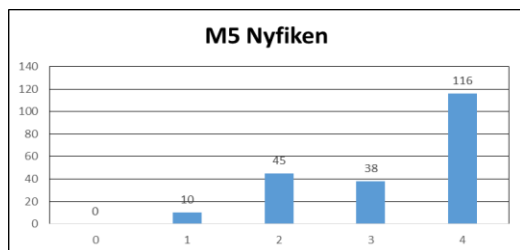
Moment 3, Matintresse



Moment 4, Överraskning

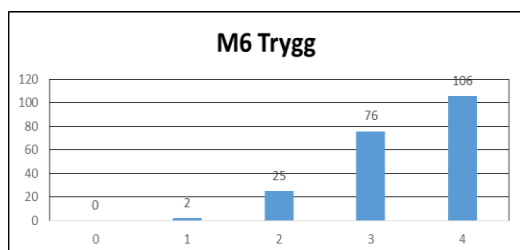
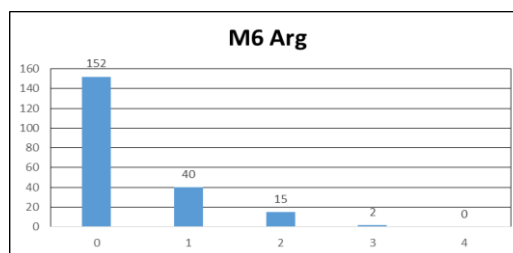
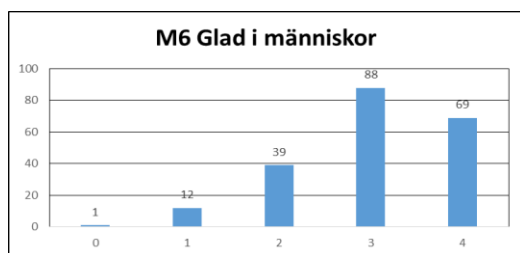


Moment 5, Skrammel

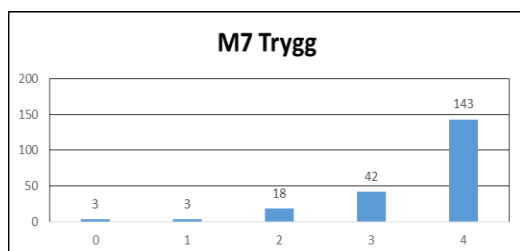




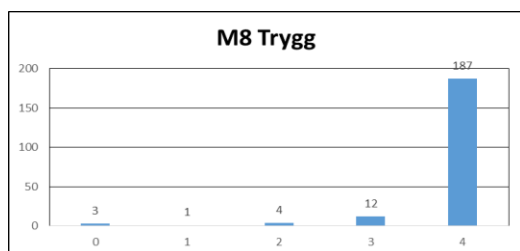
Moment 6, Närmande person



Moment 7, Underlag

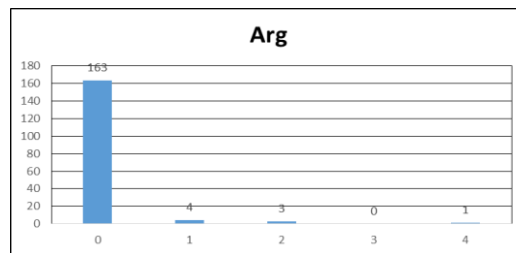
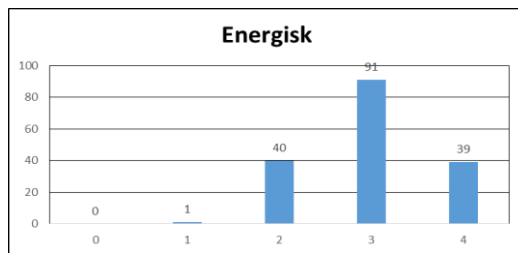
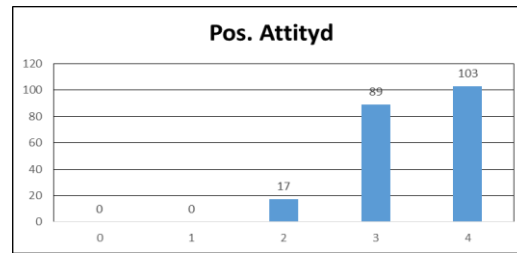
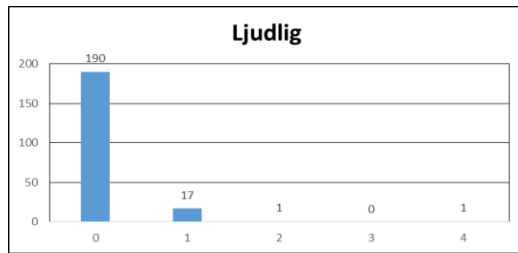


Moment 8, Skott





Över alla moment



Den sammanfattande beskrivningen, som är beskrivarens subjektiva bild av FCR, visar en hundras som är trygg, det vill säga har självförtroende och reder ut uppkomna skrämelsituationer på ett rationellt sätt. Flatcoated retrievern upplevs också som energisk, det vill säga pigg, vaken och alert, den reagerar snabbt på retningar och det kan upplevas som att hunden hela tiden är på gång.

Flatcoated retrievern är nyfiken och lekfull och de allra flesta hundar återfinns på skalornas övre del. I princip samtliga hundar har enligt uppfattningen hos beskrivarna en positiv attityd, med andra ord en glad inställning till livet. Deras glädje vid mötet med främmande människor är i regel påtaglig. Hos ett fåtal hundar finns ett visst mått av aggression, det vill säga de har en tendens att bli arga/hotfulla. Flatcoated retrievern upplevs inte som ljudlig, med andra ord, få hundar reagerar med skall, gnäll eller pip under beskrivningens delar där det inte kan förväntas, till exempel mellan momenten.

FAKTORER ATT TÄNKA PÅ

Resultaten från BPH-beskrivningar visar att FCR är en trygg, social och lekfull hund utan aggressioner. Rasen uppfattas som mycket energisk, den är därtill mycket nyfiken och reagerar snabbt på retningar. Det är värdefulla egenskaper för en arbetande ras.

I klubbens vidare mentalitetsarbete skulle det kunna vara värt att diskutera hundarnas generella aktivitetsnivå ur flera perspektiv.

Så skulle till exempel intensitet i hälsningssituationer till viss del kunna utgöras av en allmänt hög aktivitetsnivå och inte enbart en vilja att umgås socialt. Detsamma gäller så



kallad *skottaktivitet* som visserligen kan handla om positiv förväntan men även om att ha benägenhet att svara snabbt på retningar.

Rasens generellt höga energinivå gör att det kan upplevas som att hundarna hela tiden är på gång och kan förmodligen kopplas ihop med den höga graden av nyfikenhet. Stor nyfikenhet är ofta en positiv egenskap men skulle också kunna vara ett utslag av oförmåga att koppla av. Det kan därför också vara värt att beakta hundarnas eventuella stressnivå.

Som uppfödare/rasklubb bör man vara medveten om variationen inom rasen och inför ex ett avelsbeslut studera respektive individs utfall. Därutöver bör hänsyn tas till familjebilden. Det kan vara av intresse för klubben att följa utvecklingen för beskrivarnas sammanfattande uttalande för BPH-beskrivna hundar födda olika år.

Att mentalbeskriva hundar, för FCRs vidkommande genom BPH, är ett sätt att försäkra sig om att populationen bibehåller de önskade egenskaperna men ger också ett verktyg i arbetet med att förbättra det som upplevs som mindre eftersträvansvärt. BPH syftar till att beskriva hundarnas "vardagsegenskaper".

Tack vare det stora intresse för mentalitet och för BPH som rasklubben och hundägarna uppvisar, är förutsättningarna för att få en bra bild av rasens genomsnittliga mentalitet goda. Ett fortsatt arbete från klubbens håll med att stimulera och uppmuntra hundägare att beskriva sina hundar ger ytterligare värdefull information och ökar säkerheten i bilden av rasens mentalitet.

Tips!

SKKs Kommitté för hundars mentalitet har startat *Mentalpoolen* en grupp funktionärer som ska fungera som klubbars resurs i mentalitetsarbetet med stöd, information och engagemang. Läs mer om dem på: <https://www.sk.se/mentalpoolen>

Det finns också möjlighet att för er specialklubb ansöka om bidrag för mentalitetskonferens. Läs mer här: <https://www.sk.se/sv/om-sk/det-har-ar-sk/skks-organisation/kommitteer/kommitten-for-hundars-mentalitet-khm/Arrangera-mentalitetskonferens/>

./ 2017-08-18