



Rasspecifik avelsstrategi (RAS) för

Volpino italiano

2017-2022



Grupp 5: Spetsar och raser av urhundstyp.

Rasklubb inom SSUK





Innehåll

Inledning.....	4
Generellt om rasen	4
Rasens historia, bakgrund och utveckling.....	4
Rasens historia i Sverige.....	4
Övergripande avelsmål för rasen.....	4
Rasens population/avelsstruktur (källa: SKK/Avelsdata).....	5
Nulägesbeskrivning	5
Populationsstorlek, registreringssiffror	5
Inavelstrend (inavelsökning), fördelning parningar.....	6
Användning av avelsdjur, ålder första valp kull, avkommor per avelsdjur, barn-barn	7
Mål	10
Kortsiktiga och långsiktiga mål.....	10
Strategier.....	10
Prioriteringar och strategier för att nå målen	10
Hälsa.....	11
Generell beskrivning av helhetssituationen i rasen.....	11
Förekomst av hälsoproblem, sjukdomar och/eller defekter; enkäter, officiella resultat i Avelsdata, försäkringsstatistik	12
Mål	13
Beskrivning av kortsiktiga och långsiktiga mål.....	13
Strategier.....	13
Prioriteringar och strategier för att nå målen	13
Mentalitet och bruksegenskaper	14
Nulägesbeskrivning	14
Beteende- och personlighetsbeskrivning hund, BPH	14
Mentalitet och bruksegenskaper i förhållande till rasstandard	14
Mål	14
Strategier.....	15
Prioriteringar och strategier för att nå målen	15
Exteriör.....	15
Nulägesbeskrivning	15
Exteriörbedömning	15



Mål	16
Beskrivning av kortsiktiga och långsiktiga mål.....	16
Strategier.....	16
Prioriteringar och strategier för att nå målen	16
Summering (sammanfattning)	16
Prioritering av viktiga kortsiktiga och långsiktiga mål	17
Plan för fortsatt arbete i klubben	17
Bilaga 1. Utlåtande över RAS för volpino italiano.....	17
Bilaga 2 Avelsrådets rapport 2010:.....	19

Inledning

RAS DOKUMENTET 2017

Den reviderade version av RAS 2017-2022 bygger vidare på de tidigare versionerna. Sittande styrelse har omarbetat och uppdaterat RAS-dokumentet i samarbete med SSUK.

AKs *utlåtande 2005* återfinns som Bilaga 1.

Generellt om rasen

Rasens historia, bakgrund och utveckling

Ordet volpino betyder liten räva på latin.

Volpino är en av ättlingarna till den europeiska spetshundstypen som förekom redan under bronstiden i de centrala delarna av Europa, vilket bl.a. bevisats av skelett och fossilfynd från gravhögar och påbyggningar. Volpino har med andra ord samma ursprung som de tyska spetsarna, vilka den **inte** är en ättling till, men släkt med. Volpino har fötts upp i Italien sedan urminnes tider. Den har varit en gunstling hos adeln vid hoven liksom hos "vanligt folk". Rasen uppskattades speciellt för sin instinktiva vaktegenskap och vaksamhet. Under 1800-talet var rasen känd som outtröttligt sällskap till körsvenner i regionerna Toscana och Latium. Hundarna var alltid redo att högljutt skällande annonsera alla främlingar som vagnarna mötte efter vägarna. Rasen är rekonstruerad från volpino som levte fria och vilda i Italien, en följd bl.a. av två världskrig på 1900-talet. Rasen är fortfarande under utveckling och har ännu inte blivit en homogen typ utan varianterna är spridda. Men under de senaste 10 åren har storlek och typ blivit mycket bättre.

Rasens historia i Sverige

Rasen fick sitt fotfäste i Sverige och Finland genom Åsa Hammond, kennel Skymningen, som på 1980-talet importerade rasen. Kennel Skymningen fortsatte att avla volpino från 1990-talet och framåt med några nya importörer från Italien, där Such Mambo Dell'Albera var en av hennes hundar som ligger till grund för många av dagens volpino i Norden.

I början av 2000-talet kom ytterligare importörer till Sverige från kennel Dell'Antica Etruria i Toscana i Italien till kennel Honey Queen's, hanhundarna ITch Enea Dell'Antica Etruria och Lampedigenio Dell'Antica Etruria, båda med väldigt gott resultat i aveln. Samtidigt kom tikarna Mirabella Dell'Antica Etruria, som lämnade 6 och 4 kullar, Filuse` Ladybaffina, från samma kennel samt Hilary som hade en mycket annorlunda härstamning, nära släkt med de "vilda" volpinon som man fångat in. För 11 år sedan kom lilla Qubus Dell'Antica Etruria, som också han gjort stort avstamp i aveln. Till kennel Mosjön kom 2009 från kennel Del Colle Degli Ulivi, i Singalunga Italien, Multi och Gatone Del Colle Degli Ulivi, och 2008 kom Seuh Ufo Del Birocciaio, 2011 kom Ch Lapo Del Colle Degli Ulivi, även han mycket vinstrik. Mosjöns kennel har även importerat flera mycket vinstrika tikar. Kennlarna Jockum i Värmland och Tales of fantasi i Skellefteå har importerat från Italien samt Spanien bl.a. 2011 It ch int o Nord och Ettore Del Colle Degli Ulivi som även han lämnat framgångsrika avkommor. Under senare år har flera hundar importerats från Italien, Frankrike, Danmark och Finland, såsom Romeo, Mery Star, Matisse Lou Gardian Di Prouvenco, Bella Volpino's Mr Nice Guy, Aldene, Muffin Del Colle Degli Ulevi och Kiantime's This Is Key To Love.

Övergripande avelsmål för rasen

Volpino Italiano Sällskapet har som ett övergripande mål att väcka intresse för och främja avel av mentalt och fysiskt sunda samt exteriört fullgoda Volpinon.

Vår ras utveckling och framtid grundar sig på valet av avelsdjur samt att aveln måste vara målinriktad, långsiktig och hållbar så att den inte leder till brister vad gäller hundarnas mentalitet, hälsa och exteriör. En grundförutsättning för detta är att vi inte tillåter att rasen töms på sin genetiska variation.

Avelsmålen är givetvis att bevara volpinons särdrag, att bevara hundens urtypiska typ, mentalitet samt värna om att volpinon skall vara så frisk som det är möjligt. Att försöka få rasen mer homogen när det gäller typ, storlek, pälskvalitet och temperament. Att arbeta för att minska inavelsgraden till en bra nivå.

Rasens population/avelsstruktur (källa: SKK/Avelsdata)

Rasens utveckling

1990 registrerades 8 st volpino i Sverige, sedan har antalet registrerade ökat successivt till en topp mellan 2011 till 2015 då upp till 61 st registrerades ett år. Detta beror sannolikt på att det har tillkommit fler uppfödare inom rasen under dessa år, även en del som bara haft en enstaka kull. Kullarna är dock oftast inte särskilt stora i antal.

Från 1990 till 2016 har det registrerats totalt 792 volpinos. I Sverige har fötts 202 kullar efter 53 hanar och 96 tikar.

Nulägesbeskrivning

Populationsstorlek, registreringsciffror

Antal registrerade volpino italiano 2010 - 2017

Antal reg/år	2010	2011	2012	2013	2014	2015	2016	2017
Tikar (varav importer)	35	30 (1)	25 (2)	33 (4)	21	35 (2)	6 (2)	16 (3)
Hanar (varav importer)	21	31 (2)	32 (2)	27	25	24 (1)	8 (3)	19 (7)
Totalt	56	61 (3)	57 (4)	60 (4)	46	59 (3)	14 (5)	35 (10)

Antal importer redovisas inom parentes vid registreringsciffrorna.

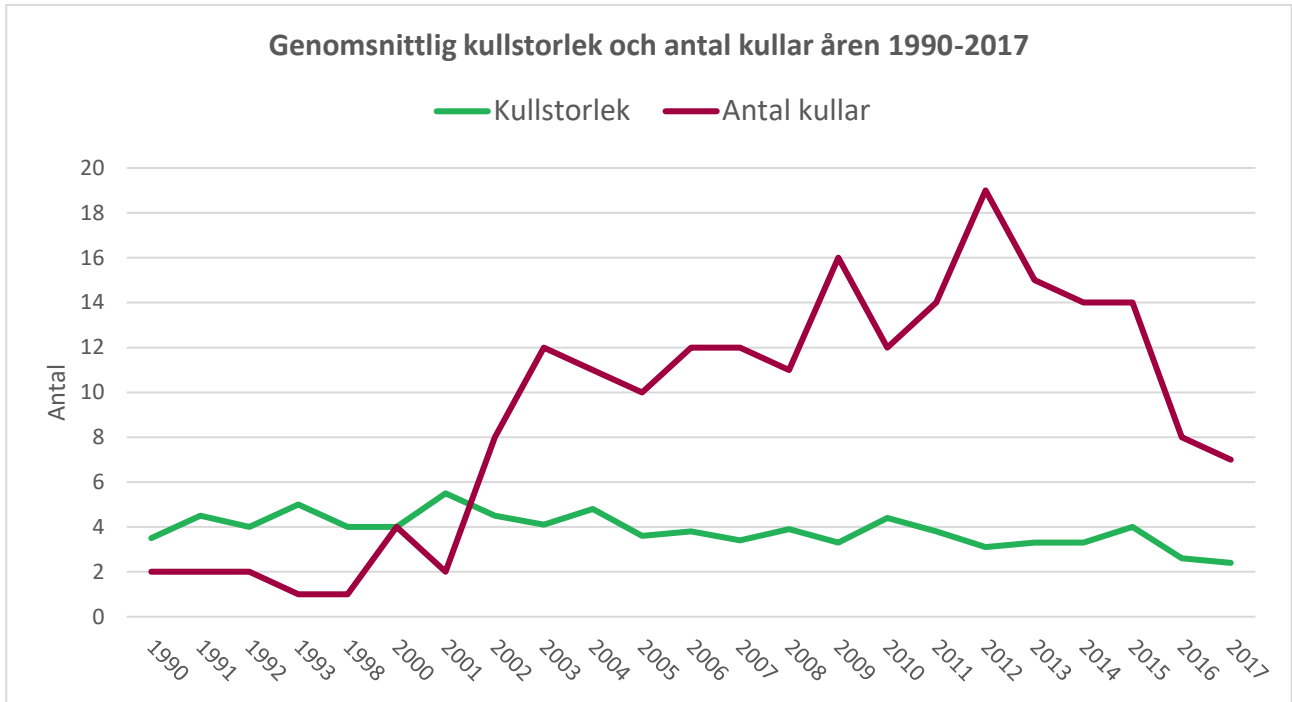
I genomsnitt importeras 2,5 volpinos årligen. De flesta kommer från Italien, men även via Spanien, Finland m.m. men med italiensk härstamning.

Hundar använda i avel mellan 2010-2017, samt det totala antalet mellan 1990-2017

	2010	2011	2012	2013	2014	2015	2016	2017	Totalt 1990-2017
Kullar	12	14	19	15	14	14	8	7	211
Tikar	12	14	18	15	14	13	7	7	101
Hanar	10	8	12	13	10	10	6	5	56

Antal **olika** tikar resp. hanar använda i avel ett visst år. (År = födelsedatum för kull)

D.v.s. Hur många tikar resp. hanar användes i avel till kullar födda per år samt det totala antalet mellan 1990-2017.



(År = födelseår)

Inavelstrend (inavelsökning), fördelning parningar

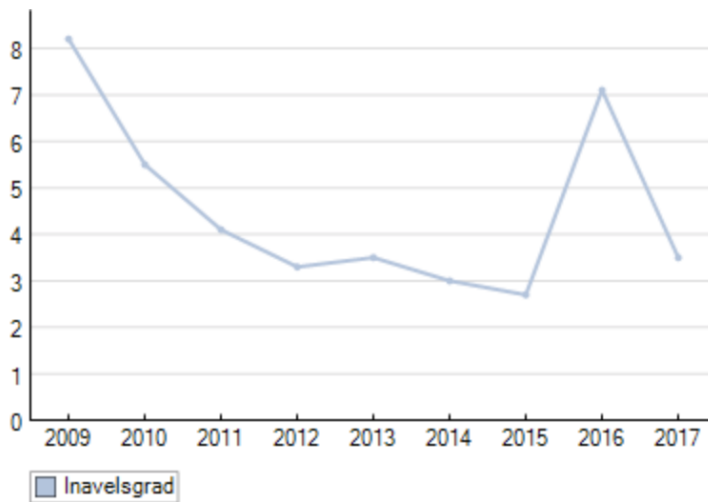
	2007	2008	2009	2010	2011	2012	2013	2014	2015	2016
Inavelsgrad	7,9 %	6,6 %	8,2 %	5,5 %	4,1 %	3,3 %	3,5 %	3 %	2,7 %	6,6 %

Rasens genomsnittliga inavelsgrad. Beräknad över 5 generationer.

Visa fr.o.m.: t.o.m.: Typ:

	2009	2010	2011	2012	2013	2014	2015	2016	2017
Inavelsgrad	8,2 %	5,5 %	4,1 %	3,3 %	3,5 %	3 %	2,7 %	7,1 %	3,5 %

Rasens genomsnittliga inavelsgrad. Beräknad över 5 generationer.



Inavelsgraden har under senare år sjunkit och tycktes stabilisera sig runt 3%.

År 2016 blev dock ett bakslag p.g.a. en tjuvparning mellan son och mor samtidigt som endast 8 kullar föddes med totalt 21 valpar. (12 av dessa valpar är registrerade 2017.)

Användning av avelsdjur, ålder första valpkull, avkommor per avelsdjur, barn-barn

Hundar använda i avel mellan: **2010 - 2016** Typ:

Föräldradsjarens ålder vid första valpkull. Kullar födda **2016** (Totalt 5 st).

	0 - 6 månader	7 - 12 månader	13 - 18 månader	19 - 24 månader	2 - 3 år	4 - 6 år	7 år och äldre	Totalt
Moder	0	0	0	0	1	1	0	2
Fader	0	1	1	0	0	1	0	3
Totalt	0	1	1	0	1	2	0	

Föräldradsjarens ålder vid första valpkull. Kullar födda **2015** (Totalt 14 st).

	0 - 6 månader	7 - 12 månader	13 - 18 månader	19 - 24 månader	2 - 3 år	4 - 6 år	7 år och äldre	Totalt
Moder	0	0	0	0	4	3	0	7

Fader	0	0	0	0	0	1	0	1
Totalt	0	0	0	0	4	4	0	

Föräldradsjurens ålder vid första valpkull. Kullar födda **2014** (Totalt 14 st).

	0 - 6 månader	7 - 12 månader	13 - 18 månader	19 - 24 månader	2 - 3 år	4 - 6 år	7 år och äldre	Total t
Moder	0	0	0	1	5	1	0	7
Fader	0	0	1	0	3	0	0	4
Totalt	0	0	1	1	8	1	0	

Föräldradsjurens ålder vid första valpkull. Kullar födda **2013** (Totalt 15 st).

	0 - 6 månader	7 - 12 månader	13 - 18 månader	19 - 24 månader	2 - 3 år	4 - 6 år	7 år och äldre	Total t
Moder	0	0	0	1	4	1	0	6
Fader	0	1	1	1	2	0	0	5
Totalt	0	1	1	2	6	1	0	

Föräldradsjurens ålder vid första valpkull. Kullar födda **2012** (Totalt 19 st).

	0 - 6 månader	7 - 12 månader	13 - 18 månader	19 - 24 månader	2 - 3 år	4 - 6 år	7 år och äldre	Total t
Moder	0	0	0	1	9	1	0	11
Fader	0	0	1	0	2	2	1	6
Totalt	0	0	1	1	11	3	1	

Föräldradsjurens ålder vid första valpkull. Kullar födda **2011** (Totalt 14 st).

	0 - 6 månader	7 - 12 månader	13 - 18 månader	19 - 24 månader	2 - 3 år	4 - 6 år	7 år och äldre	Total t
Moder	0	0	0	1	4	0	0	5
Fader	0	0	0	0	2	1	0	3
Totalt	0	0	0	1	6	1	0	

Föräldradsjurens ålder vid första valpkull. Kullar födda **2010** (Totalt 12 st).

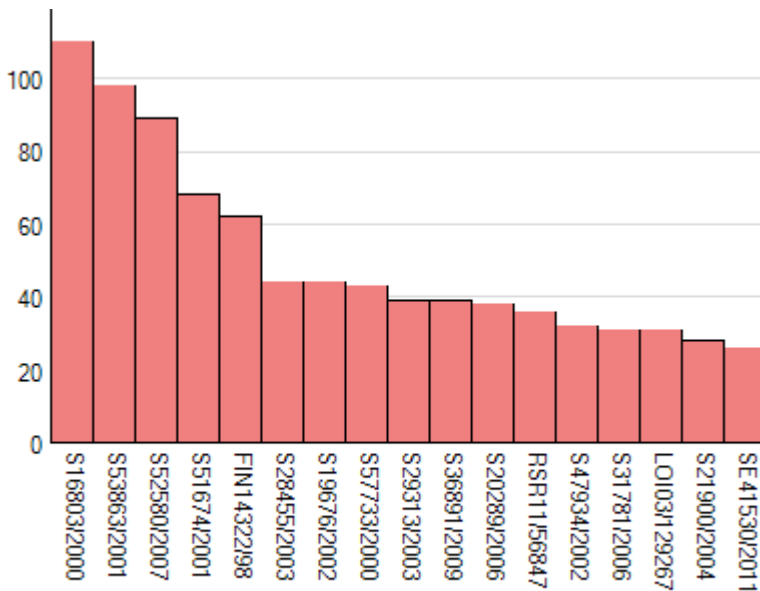
	0 - 6 månader	7 - 12 månader	13 - 18 månader	19 - 24 månader	2 - 3 år	4 - 6 år	7 år och äldre	Total t
Moder	0	0	0	1	4	2	0	7
Fader	0	0	0	2	2	0	0	4

Totalt	0	0	0	3	6	2	0
--------	---	---	---	---	---	---	---

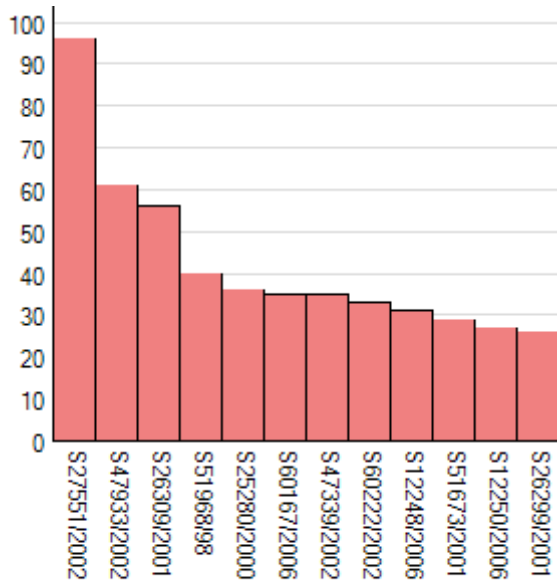
Rasklubbens rekommendation är att djuren skall ha uppnått 2 års ålder före parning. Ovanstående visar att 90% av tikarna klarar den gränsen medan endast ca 60% av hanhundarna fyllt 2 år vid avelsdebuten.

Nedanstående diagram visar hundar med mer än 25 svenskfödda barnbarn. 5 hanar har mer än 60 barnbarn. Bland tikarna är det en som nästan når upp till 100 barnbarn.

Antal hundar: 17



Antal tikar: 12



Mål

Kortsiktiga och långsiktiga mål

Ett av målen är att sänka den genomsnittliga inavelsökningen i rasen till en acceptabel nivå under den kommande tioårsperioden för att minska förlusten av genetisk variation.

Uppfödare bör aktivt söka rätt på mindre besläktade individer inom landet eller genom import för att kraftigt sänka den genomsnittliga inavelsgraden i kullarna.

Att få ner inavelsprocentsatsen är vårt huvudsakliga kvalitetsmål under de kommande 5 och 10 åren.

5.4 Kvalitetsmål på kort sikt (ca 5 år)

Den genomsnittliga inavelsökningen skall vara högst 2,5% beräknat på 5 generationer. En absolut högsta gräns är 6.25% i en enskild parning - d v s högst motsvarande kusinparningar men bör ligga klart under detta värde eftersom i en numerärt liten ras ger varje avelskombination ett stort utslag i hela populationen.

5.5 Långsiktiga kvalitetsmål (ca 10 år)

Målet skall vara att få ner den redovisade inavelsnivån till mindre än 2,5 %.

Strategier

Prioriteringar och strategier för att nå målen

Som en följd av den nu höga inavelsprocentsatsen måste vi också vara uppmärksamma på att inte genetiskt betingade defekter får fotfäste i rasen.

Sällskapet skall arbeta med att öka kunskapen om genetisk variation, avel och uppfödning hos uppfödare och hundägare. Öka kunskapen om vikten av att minska inavelsgraden. Öka kunskapen att inte överutnyttja vare sig hanhund eller tik i avel.

- Avelsdebuten som skall ske tidigast vid två års ålder men helst först vid tre år för hanar och tikar är ägnat att ge utrymme för att upptäcka defekter hos rasen men också ägnat att få ner antalet kullar per individ.
- Detta förenat med Per-Erik Sundgrens rekommendation om färre kullar per individ och flera individer i avel skall ju borge för en större genetisk variation inom rasen än vad annars skulle vara fallet.
- Medlemmarna skall uppmuntras att söka mindre besläktade eller importer som inte är besläktade till sin avel. Avvikelser mot detta regelverk uppmärksammas på vår hemsida och via vår valphänvisning.

Hälsa

Generell beskrivning av helhetssituationen i rasen

Rasen är förhållandevis frisk och blir oftast mycket gamla. I början av 2000-talet upptäcktes att några hundar hade drabbats av linsluxation (en allvarlig och smärtsam ögonsjukdom). Därför uppmanas, framför allt uppfödare att låta ögonspegla sina hundar framförallt avelshundarna, samt DNA-testa dessa för sjukdomsanlaget för primär linsluxation (PLL) i syfte att stoppa dess spridning. Hundar som är anlagsbärare kan användas i avel om den ena hunden är anlagsfri men valparna skall då testas. Två anlagsbärare får inte paras med varandra. Hundar som bär på sjukdomsanlaget för PLL i dubbel uppsättning, även om de är symtomfria, får inte användas i aveln.

För att inte utarma genetiskt en redan numerärt liten ras så bör/ska det vara tillåtet att använda hundar som är bärare på genen för PLL i enkel uppsättning. Skulle vi konsekvent ta bort dessa djur ur avel är risken stor att andra genvarianter kommer att förloras "på köpet" och vi kommer i slutändan att få en ras som inte lever upp till vår rasstandard, varken mentalt och exteriört. Naturligtvis måste i dessa fall motparten vara fri från sjukdomsanlaget för PLL.

I Sverige har försöket med att avla bort genvarianten för PLL gått ganska bra, utan att rucka allt för mycket på andra viktiga delar. Men vi har fått en del hundar som är för långa i kroppen samt med en sämre pälskvalité. Även ursprungslandet Italien har stora problem med att hitta avelsmaterial och har stora problem med att få ner inavelsgraden som är allt för hög, där rekommenderar veterinärerna uppfödarna att i större utsträckning arbeta över gränserna både med att använda hundar som finns i olika register samt att använda hundar som bär på den defekta genen i enkel uppsättning– naturligtvis under kontrollerade former och alltid med en frisk, för att kunna utnyttja avelsmaterialets genpool .

Nu finns det dessutom test där man "topsar" sina hundar själv och skickar in för analys! Det bästa sättet att utföra testet är dock att provet tas hos en veterinär som kan verifiera hundens identitet. Det finns flera laboratorier att tillgå i bl.a. England (Animal Health Trust. Kontakta gärna klubbens avelsfunktionärer för aktuell information.

Några fall av patellaluxation har upptäckts, vilket klubben har observerat, men inte sett att det har blivit ett problem i rasen. Krav för valphänvisning genom rasklubben är dock patellaundersökning av avelsdjuren.

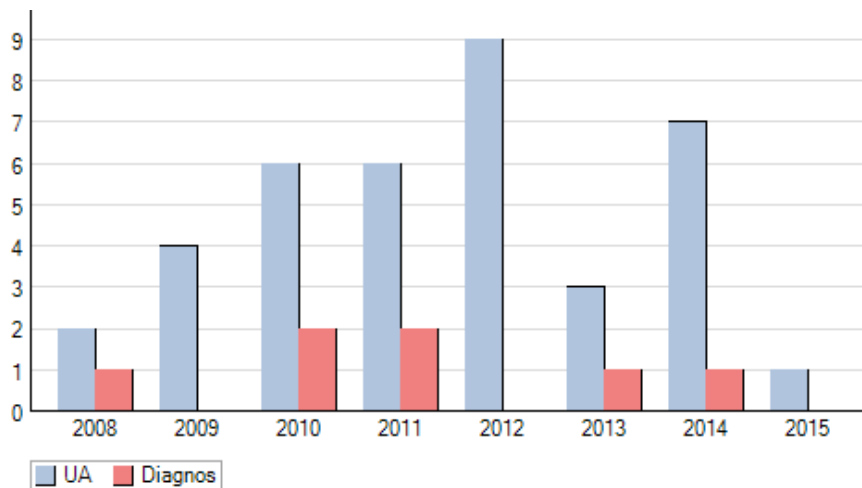
Rasen har relativt lätt att få tandsten, vilket kan leda till tandlossning.

Förekomst av hälsoproblem, sjukdomar och/eller defekter; enkäter, officiella resultat i Avelsdata, försäkringsstatistik

Enligt tillgänglig försäkringsstatistik har volpino en något förhöjd risk att drabbas av ögonsjukdomar. Några fall av linsluxation och andra ögonskador har noterats. I övrigt kan man inte dra några säkra slutsatser om förekomst av de sjukdomar som försäkrade volpinos drabbats av på grund av det ringa antalet hundar.

Födelseår: 2008 - 2017 **Typ:** Ögon. nva protokollet antal/trend **Visa**

Diagnos	2008	2009	2010	2011	2012	2013	2014	2015
UA	2 (66,7%)	4 (100,0%)	6 (75,0%)	6 (75,0%)	9 (100,0%)	3 (75,0%)	7 (100,0%)	1 (100,0%)
Diagnos	1 (33,3%)		2 (25,0%)	2 (25,0%)		1 (25,0%)	1 (14,3%)	
Totalt antal undersökta	3	4	8	8	9	4	7	1
Antal födda	43	52	53	53	59	50	46	56



Diagnoser:

	2008	2009	2010	2011	2012	2013	2014	2015
PPM	1		1					

<input type="checkbox"/> Ögon, RD						1			
<input type="checkbox"/> Entropion			1	1					
<input type="checkbox"/> Retinopati							1		
Vitreusprolaps				1					
Ögon, ua	2	4	6	6	9	3	7	1	

Patella statistik hundar födda 2009 till 2015:Födelseår: - Typ: antal/trend

Diagnos	2009	2010	2011	2012	2013	2014	2015
patella, ua	2	4	4	7	2	9	1
patella, lateralt grad 1							
patella, lateralt grad 2							
patella, lateralt grad 3							
patella, mediant grad 1	1		1	1	1	1	2
patella, mediant grad 2	1				1		
patella, mediant grad 3							
Totalt antal undersökta	4	4	5	8	4	10	3
Snittålder för undersökning (månader)	30	27	35	26	31	17	13
Antal födda	52	53	53	59	50	46	56

Mål**Beskrivning av kortsiktiga och långsiktiga mål**

Sjuka individer eller individer som ökar risken för allvarlig sjukdom hos avkomman skall inte användas i avel.

Ett långsiktigt mål är att avelsdjuren är fria från anlaget för linsluxation.

Strategier**Prioriteringar och strategier för att nå målen**

- Alla individer som används i avel bör genomgå en ögonspeglning tidigast vid två års men helst vid tre års ålder, detta görs innan de sätts i avel.
- Informera och propagera för DNA-test av PLL-genen.
- Uppfödarna rekommenderas att undersöka patellastatus hos avelsdjuren. Rasklubbens valphänvisning har känd status som krav. Grad ettor kan användas mot fri partner.

- Sällskapet bör vara uppmärksam på andra eventuellt ärftliga defekter p g a inaveln.

Åtgärder skall vidtas så att inte ärftliga defekter får fotfäste inom rasen och att inte rasen töms på befintlig genetisk variation.

Kontroll att avkomman är frisk utan kända genetiska defekter. Speciellt att inte linsluxation finns hos individerna.

Mentalitet och bruksegenskaper

Rasen är mycket livlig, glad, lekfull och tillgiven sin familj. Rasen har en stark personlighet och är misstänksam (reserverad) mot främlingar. Den är en bra vakthund som skäller lätt. Rasen bör fostras med konsekvens.

Volpinon är alltså tillgiven och en god lekkamrat som anpassar sig bra till ett liv som innehund. Det är viktigt att komma ihåg att Volpinon trots sitt söta, hjälpsökande yttre är tuffa och självständiga hundar.

Nulägesbeskrivning

Beteende- och personlighetsbeskrivning hund, BPH

Beteende- och personlighetsbeskrivning hund, BPH, är som namnet anger en beskrivning av hundars mentalitet och personlighet. Den sker på en standardiserad bana där hunden får uppleva olika situationer. Den vänder sig såväl till hundägare som vill lära sig mer om den egna hundens läggning som till special- och rasklubbar och uppfödare som vill få en bild av mentaliteten hos hundar som ingår i avelsarbetet. Därutöver kan BPH ge värdefull information om olika rasers beteenden till den som går i hundköpartankar.

I dagsläget har endast 6 volpinon genomgått BPH (maj 2018). Intresset bland uppfödare och ägare för BPH är dock väckt.

Mentalitet och bruksegenskaper i förhållande till rasstandard

Det är en mycket glad och positiv hund, som är vig, modig samt lättlärd. Den är extremt familjekär, och inte omedelbart positiv till främlingar. Den har ringa jaktlust och tycker för det mesta inte om att bada/simma. Den har stor vaksamhet och ger lätt skall om något händer runt bostaden vilket är mycket rastypiskt, därav betecknas den som "alarm" hund.

En hund som kan passa alla, den gillar att vara med på det mesta. Den kan bli mycket gammal, över 20 år är inte ovanligt.

Mål

Att behålla rasen glada, livliga temperament som gör den till en trofast familjemedlem.

Strategier

Prioriteringar och strategier för att nå målen

Utvärdering skall ske av individernas temperament vad avser följande:

Att hunden är:

- glad
- modig
- vig
- lyhörd
- reserverad (inför främlingar).
- alert och vaksam
- familjekär.

Rasklubben avser att arrangera BPH-tillfällen för volpino.

Exteriör

Färgen är vanligtvis vit, men ljus crème/guld accepteras även om färgen inte är önskvärd.

Rött finns omnämnd i rasstandarden, även om den färgen är mycket ovanlig även i Italien, i Sverige finns för tillfället inga hundar registrerade med den färgen. Orange tecken på öronen kan accepteras även något champagnefärgad päls.

Standarden ställer också kraven på kolsvarta pigment på nostryffel, ögonlockskanter och läppar.

Med kritvit päls och tre kolsvarta prickar, ögon stora och runda samt nosen gör att hunden är mycket attraktiv.

Pälsen skall ha tjock underull samt vara lång och rak, så kallad strittad päls med glänsande lyster.

Pälsen är längst på halsen, nästan muffliknande, på baksidan av låren samt på svansen som skall bäras som en ringlad plym över ryggen.

Pälsen är mycket lättskött, den är vatten- och smutsavvisande. Dessutom tovar den sig inte trots sin täta underull, oavsett om man borstar pälsen eller inte.

Kroppen och Volpinon skall som helhet göra ett elegant och proportionerligt intryck och får inte verka vare sig knubbig, satt eller grov. Kroppen skall vara kvadratisk med fin benstomme.

Storleken bör hålla måtten 25 - 28 cm för tikar och 27 - 30 cm för hanar, plus/minus 2 cm, över manken. Storleken på vissa i Sverige födda hanar är mellan 31 - 34 cm alltså på gränsen.

Storleken måste beaktas av våra uppfödare.

Nulägesbeskrivning

Exteriörbedömning

Under 2016 har 66 volpinos ställts på officiella utställningar. Av dessa var två valpar.

Bland de 21 hanhundarna utdelades 8 ck.

Bland de 43 tikarna utdelades 24 ck. Dvs hälften ansågs ha certifikatkvalitet.

Domarna anmärkte bl a på

rinnande ögon/missfärgningar,

pälskvalitet och -färg,

skuldror, fronter, frambensrörelser,

proportioner.

Mål

Beskrivning av kortsiktiga och långsiktiga mål

Att bibehålla den höga kvaliteten och kvantiteten av hundar som tilldelas minst en *very good*.

Storleken

Att få ner storleken till den i rasstandarden rekommenderade.

Resultat 2015. Att få ner storleken har gått över förväntan, i dag ser du inte dessa **för** stora hundarna längre, även om en del ligger på övre gränsen. Några enstaka hanar ligger idag på högst 32,5, vilket är en minskning på 1,5 till 3 cm.

Även när det gäller tikarna har storleken förbättrats, mer sällan ser man en tik över 29 cm

Pälsarna

Att förbättra pälskvalitén, och sträva efter så ren vit färg som möjligt.

Resultat 2015 Pälskvaliteten har förbättrats med bättre struktur, längd och täthet. De "orange" öronen finns kvar men är mildare i färgen, de orange fläckarna på kroppen har minskat i antal och även de har blivit mindre påtagliga.

Strategier

Prioriteringar och strategier för att nå målen

Att öka kunskapen för sambandet mellan konstruktion och rasens ursprungliga funktion hos uppfödare och exteriördomare.

Ge **information** till uppfödare och exteriördomare.

Summering (sammanfattning)

Övergripande mål.

Våra långsiktiga mål och strategier: (10 år där inget annat anges)

Att bevara hundens urtypiska typ, mentalitet och historia. Att försöka få rasen mer homogen när det gäller typ, storlek, pälskvalitet och temperament men med åtanke att inte använda nära besläktade individer.

Att bevara hundens sundhet och motarbeta varje incident av ev. förekommande sjukdomsbilder.

Att arbeta för att minska inavelsgraden till en bra nivå.

Våra kortsiktiga mål: (5 år där inget annat anges)

Att utvärdering av avkomman bör göras när en hanhund fått 4-6 kullar (10-20 avkommor)

Att utvärdering av avkomman bör göras efter tikar som haft 3 kullar.

Utvärdering bör hänsyfta både på hälsa och mentalitet, rasens specifika temperament, det vill säga: den ska vara glad, modig, vig, lyhörd, vaksam och extremt familjekär.

Prioritering av viktiga kortsiktiga och långsiktiga mål

Prioriteringen ligger på att hålla nere inavelsgraden och hålla koll på ögonproblem och patella.

Plan för fortsatt arbete i klubben

Att aktivt bedriva information om rasen till uppfödare, hundägare och blivande hundägare.

Vi har kontinuerlig information på klubbens hemsida samt på facebook. Vi har också ett medlemsblad som utkommer 4gg per år.

Avelsrådet rekommenderar att innan man planerar en kull på sin tik eller hanhund så bör följande kriterier uppfyllas

- Hunden bör vara över 2 år
- Hunden bör vara DNA-testad för linsluxation. Resultatet anges som– Frisk (clear) – Bärare (carrier) – genetiskt affekterad (affected, *har mutationen i dubbel uppsättning*)
- DNA-testad *frisk* kan paras med DNA-testad *frisk* eller *bärare*
- DNA-testad *bärare* kan endast paras med DNA-testad *frisk*
- DNA-testad genetiskt *affekterad* får ej användas i avel eftersom hunden mer stor sannolikhet kommer att utveckla sjukdomen linsluxation.
- Hund som är DNA-testad bärare eller affekterad bör ögonlysas vid 2 års ålder och därefter ytterligare minst en gång för att se att den inte har LL (linsluxation)
- Hunden bör vara patellaundersökt
- Hunden bör vara utställd minst en gång för att se att hunden är rastypisk
- Du som uppfödare bör ha läst igenom RAS, finns på hemsidan

Lycka till!

Bilaga 1. Utlåtande över RAS för volpino italiano.

Undertecknade har på uppdrag av SKK/AK granskat Volpino Italiano Sällskapets avelsstrategi. Vi finner strategin väl genomarbetad och förankrad bland de aktiva. Följande kommentarer kan tjäna som förslag i ert fortsatta arbete med RAS.

- Rashistoriken är något svår att få grepp om, bl.a. eftersom de olika tidsangivelserna spritts ut i texten och saknar klart samband. Som ett alternativ till en omarbetning av texten kan man tänka sig att ersätta den med motsvarande text i Renée Willes' bok "All världens hundraser". Ange i så fall källan.
Det vore intressant för framtiden att rashistoriken också innehåller uppgifter om rasens utveckling i Sverige. När och med vilka hundar introducerades rasen i Sverige?
- Rasens önskade egenskaper exteriört och mentalt finns beskrivna. Storleken på hanhundarna nämns som ett observandum. Hur är status i övrigt när det gäller exteriör och mentalitet?
Under punkt 5.6.5 tar man upp sambandet mellan konstruktion och rasens ursprungliga funktion. Det vore intressant att beskriva dessa samband närmare.
- Policy, mål, strategier, krav och rekommendationer. Alla viktiga områden finns med, mentalitet, hälsa, avelsstruktur och exteriör. Man kunde dock göra avsnitten enklare att läsa samt fundera över vad som är mål, delmål och strategier. Några förtydliganden vore önskvärda.
Under rubriken "Strategier för genomförande" (5.3) finns både mål och strategier upptagna. Detta gäller också de resterande punkterna av nr 5. Avsnittet blir mer lättförståeligt om man tydligt skiljer på målformuleringarna och tillhörande strategier. En lämplig uppställning är, Övergripande mål (nuv. 5.2), Långsiktiga mål och strategier för dessa, Kortsiktiga mål och strategier för dessa. Det som betecknas som "krav och rekommendationer" (5.6) bör även arbetas in under rubrikerna "Strategier".
- Hur kommer avvikelser mot regelverket att uppmärksammas och vilket regelverk avses?
Man behöver precisera vad som menas med att "individer med genetiska defekter skall inte användas i avel". Det är svårt att leva upp till en så allmän formulering, inte minst om populationen är liten. När det gäller linsluxation (arvsgången betraktas som enkel autosomal och recessiv) bör man redovisa om den generella avelsrekommendationen, se SKKs Avelshäfte, ska gälla eller om klubben gjort en annan bedömning för volpino italiano. Den generella rekommendationen är att i första hand inte avla på anlagsbärare för linsluxation, dvs djur med linsluxation samt deras föräldrar och eventuellt redan producerad avkomma. Utvärdering av kullar är viktig och bra att man tar upp. När det gäller utvärdering av inavelsgrad vore det lämpligt att rasklubben kunde bistå med uppgifter om detta före parning. Strategin bör också svara på frågorna hur punkterna under Mentalitet (5.6.2) kan utvärderas, hur uppfödaren kan kontrollera att avkomman är frisk och utan genetiska defekter (5.6.3), hur klubben kan arbeta för ökad kunskap om avelsstruktur (5.6.4) och hur klubben kan arbeta för ökad kunskap om exteriör (5.6.5).

2005-08-

Karin Drotz
ak@skk.se

Märta Ericson



Bilaga 2 Avelsrådets rapport 2010:

Inga nya rapporter om hundar som har LL

Nu finns det dessutom den enkla testen där man "topsar" sina hundar själv och skickar in för analys! I Finland har man utnyttjat sig av denna tjänst under året.

2st hundar har patellaundersökts en ua och med 0+1.

Diagnos	2005	2009
patella, ua	2 (100,0 %)	1 (50,0 %)
patella, lateralt grad 1		
patella, lateralt grad 2		
patella, lateralt grad 3		
patella, mediant grad 1		1 (50,0 %)
patella, mediant grad 2		
patella, mediant grad 3		
Totalt antal undersökta	2	2
Snittålder för undersökning (månader)	17	14
Antal födda	36	52

Antal registrerade kullar: 2010

12 st kullar efter 12 st tikar och 10 hanar, allt som allt 56 valpar varav 35 tikvalpar och 21 hanvalpar.

Inavelsgraden har sjunkit i snitt och ligger nu på 5,1% vilket får anses vara utmärkt!

Annika Hjälms