



Grupp 4

FCI-nummer 148

FCI-standard på tyska publicerad 2022-03-14

FCI-standard fastställd av FCI General Committee 2021-05-21

Översättning fastställd av SKKs standardkommitté 2022-06-01

TAX

(Rasnamn i hemlandet: Dachshund)



Nordisk Kennel Union

Dansk Kennel Klub
Hundaræktarfélag Íslands
Norsk Kennel Klub
Svenska Kennelklubben

Suomen Kennelliitto – Finska kennelklubben



Standard för

TAX

Ursprungsland/ hemland	Tyskland
Användningsområde	Jakthund för gryt- och drevjakt
FCI-klassifikation	Grupp 4, Med arbetsprov
Bakgrund/ändamål	Taxen, i tysktalande länder kallad Dachshund, Dackel eller Teckel, är känd sedan medeltiden då det från stövare fortlöpande avlats fram hundar speciellt lämpade för grytjakt. Från dessa kortbenta hundar härstammar taxen, erkänd som en av de mest mångsidiga och användbara jakthundsraserna. Rasen fungerar också utmärkt som drivande eller stötande hund och som eftersökhund. Den äldsta rasklubben för tax är den tyska "Deutsche Teckelklub e.V.", som grundades 1888. I decennier har uppfödning av tax skett i tre storlekar (normalstor, dvärg- och kanintax) och tre hårlag (kort-, sträv- och långhårig), totalt nio rasvarianter.
Helhetsintryck	Tax ska vara en låg, kortbent, långsträckt men kompakt byggd och mycket muskulös hund. Den ska bära huvudet käckt utmanande och uttrycket ska vara uppmärksamt. Konstruktionen ska möjliggöra ett smidigt och snabbt arbete ovan och under jord. Könprägeln ska vara tydlig.
Viktiga måttförhållanden	Med ett markavstånd motsvarande en tredjedel av mankhöjden, ska det harmoniska förhållandet mellan mankhöjd och kroppslängd (från bröstbensknapp till sittbensknöl) vara ungefär 1:1,7–1,8.
Uppförande/karaktär	Taxen är till sin natur vänlig med ett jämnt temperament, varken rädd eller aggressiv. Rasen är en passionerad, uthållig och energisk jakthund med utmärkt näsa.
Huvud	Huvudet ska vara långsträckt sett ovanifrån. Från sidan sett ska det gradvis avsmalna mot nostrifyeln utan att vara spetsigt. Ögonbrynsbågarna ska vara tydligt framträdande. Nosbrosket och nosryggen ska vara långa och smala.
Skallparti	Hjässan ska snarast vara flack, inte för bred, och gradvis övergå till den svagt konvexa nosryggen. Nackknölen ska vara något framträdande.
Stop	Stopet ska endast vara svagt markerat.

Ansikte

Nostryffel	Nostryffeln ska vara välutvecklad. Färg, se under färg för respektive hårlag.
Nosparti	Nospartiet ska vara långt, tillräckligt brett och kraftigt. Gapet ska vara stort och kunna öppnas till i nivå med ögonen.
Läppar	Läpparna ska vara stramt åtliggande och väl täcka underkäken.
Käkar/tänder	Över- och underkäke ska vara väl utvecklade. Det är önskvärt att bettet är fulltaligt. Det ska vara regelbundet och tätt slutande i ett saxbett. Hörntänderna ska vara kraftiga och gripa precis intill varandra.
Ögon	Ögonen ska vara medelstora, ovala och placerade väl isär. Blicken ska vara klar, energisk och vänlig. Den får inte vara stickande. Färgen på ögonen ska vara klart mörkt rödbrun till svartbrun oavsett pälsfärgen. Blåaktiga, fläckiga eller marmorade ögon tolereras hos fläckiga hundar, men är inte önskvärt. Ögonkanterna ska vara väl pigmenterade.
Öron	Öronen ska vara högt placerade, men inte alltför långt fram på huvudet. De ska vara tillräckligt långa och nå till läppkanterna men inte mycket längre. Öronen ska vara avrundade och rörliga med den främre kanten liggande tätt an mot kinden

Hals

Halsen ska vara tillräckligt lång och bäras högt och fritt. Den ska vara muskulös med stramt åtliggande halsskin. Nacken ska vara svagt välvd.

Kropp

Överlinje	Överlinjen ska harmoniskt löpa från nacken till det lätt slutande korset.
Manke	Manken ska vara väl markerad.
Rygg	Bakom den höga manken ska ryggen vara plan eller svagt slutande bakåt. Ryggen ska vara fast med god muskulatur.
Ländparti	Ländpartiet ska vara starkt, brett och välmusklat.
Kors	Korset ska vara brett och tillräckligt långt. Det ska inte vara horisontellt eller alltför sluttande.
Bröstkorg	Bröstbenet ska vara väl utvecklat och så starkt framträdande att det på båda sidor bildas små gropar. Bröstkorgen ska, framifrån sedd, vara oval. Uppifrån och från sidan sedd ska den vara rymlig med gott om utrymme för hjärta och lungor. Revbenen ska sträcka sig långt bakåt. När skulderblad och överarm har rätt

	längd och bildar korrekt vinkel ska frambenen, från sidan sedda, täcka bröstkorgens lägsta punkt. Dröglapp får inte vara uttalad.
Underlinje och buk	Underlinjen ska vara svagt uppdragen. Bröstkorgen ska övergå mjukt till buken i en kontinuerlig linje.
Svans	Svansen ska bäras i en harmonisk, svagt sluttande, förlängning av rygglinjen. Den ska inte bäras över rygglinjen. En obetydlig böjning är tillåten i den sista tredjedelen av svansen.
Extremiteter	
Framställ	
Helhet	Framstället ska ha kraftig muskulatur och vara väl vinklat. Frambenen ska vara torra med bra benstomme. De ska vara parallellt ställda med framtassarna rakt framåtriktade under bröstkorgens lägsta punkt.
Skulderblad	Skuldrorna ska ha väldefinierad muskulatur. Skulderbladen ska vara långa, sluttande (cirka 90° mot överarmen) och ligga väl an mot bröstkorgen.
Överarm	Överarm och skulderblad ska vara lika långa och bilda en nästan rät vinkel gentemot varandra. Överarmarna ska ha kraftig benstomme och vara väl musklade. De ska ligga väl an mot bröstkorgen men ha full rörelsefrihet.
Armbåge	Armbågarna ska varken vara utåt- eller inåtvridna.
Underarm	Frambenen ska vara korta, men ändå så långa att markavståndet utgör en tredjedel av mankhöjden. De ska vara så raka som möjligt.
Handlov	Handlovarna ska vara placerade något närmare varandra än skulderlederna.
Mellanhand	Från sidan sedda ska mellanhänderna varken vara lodrätt ställda eller alltför vinklade framåt.
Framtassar	Framtassarna ska ha tätt slutna och väl välvda tår med kraftiga, motståndskraftiga och tjocka trampdynor och korta, starka klor. Färg, se under färg för respektive härlag. Den femte tån har ingen funktion.
Bakställ	
Helhet	Bakstället ska vara mycket muskulöst och proportionerligt i förhållande till framstället. Knä- och hasleder ska vara kraftigt vinklade. Bakbenen ska vara parallella och varken för trångt eller för brett ställda.

Lår	Låren ska vara mycket muskulösa och långa.
Knäled	Knälederna ska vara breda och starka med utpräglad vinkling.
Underben	Underbenen ska vara korta och väl musklade. De ska bilda en i det närmaste rät vinkel mot låret.
Has/Hasled	Hasorna ska vara starka, seniga och torra.
Mellanfot	Mellanfötterna ska vara relativt korta, rörliga mot underbenet och svagt vinklade framåt.
Baktassar	Baktassarna ska ha fyra tätt slutna och väl välvda tår med kraftiga trampdynor. Hunden ska stödja på hela tassens, dvs. alla fyra trampdynorna ska vila mot marken.
Rörelser	Rörelserna ska vara vägvinnande, flytande och schvungfulla med långt, lågt steg fram. Rygglinjen ska svara elastiskt mot bakbenens kraftiga påskjut. Svansen ska bäras i en harmonisk förlängning av rygglinjen och lätt nedhängande. I rörelse ska fram- och bakben föras parallellt.
Hud	Huden ska vara stramt åtliggande och väl pigmenterad. Färg, se under färg för respektive hårlag.
Päls	<p>Korthårig</p> <p>Pälsstrukturen ska vara kort, tät, glänsande och slätt åtliggande, fast och hård. Ingenstans på hunden får det finnas kala fläckar. Hela svansen ska vara fint, men inte alltför rikligt behårad. Något längre och grövre pälsstrån på svansens undersida är inget fel.</p> <p>Färg</p> <p>a) Enfärgade: Röd, svarta stickelhår är tillåtet. Dock ska en ren mörk färg föredras. En liten vit fläck, upp till 3 cm i diameter, är endast tillåten på bringan. Nostryffel, klor och trampdynor ska vara svarta, rödbrun färg är inte önskvärt.</p> <p>b) Tvärfärgade: Djupt svart eller brunt med tantecken (ju mörkare desto bättre och så rena som möjligt) över ögonen, på nospartiets sidor och underläppen, på insidan av öronen, på förbrösten, in- och baksidan av benen, på tassarna, runt anus och därifrån till en tredjedel eller halva undersidan av svansen. En liten vit fläck, upp till 3 cm i diameter, är endast tillåten på bringan. Alltför utbredda eller otillräckliga tantecken är inte önskvärt. Nostryffel, klor och trampdynor ska vara svarta hos hundar med svart grundfärg och bruna hos hundar med brun grundfärg.</p> <p>c) Fläckiga (merle): Grundfärgen är alltid den mörka färgen (svart, eller brun), undantaget rödspräckliga (rött med mörka</p>

fläckar). Önskvärt är oregelbundna grå eller beige fläckar (det är inte önskvärt med stora sammanhängande fläckar). Varken den mörka eller den ljusa färgen ska överväga. Nostryffel, klor och trampdynor ska vara pigmenterade som hos en- och tvåfärgade.

d) Strimmiga/brindle: Röd med svarta strimmor. Nostryffel, klor och trampdynor ska vara svarta.

Alla färger och färgmönster som inte är nämnda ovan under a)-d) är diskvalificerande. Bristande pigmentering är högst oönskat.

Strävthårig

Pälsstruktur

Med undantag för nosparti, ögonbryn och öron ska hela kroppen vara täckt av fullkomligt jämnt åtliggande, tätt och strävt täckhår med ett lager underull. Mjukt hår på huvudet och på tassarna är högst oönskat. På nospartiet ska finnas tydligt framträdande skägg. Ögonbrynen ska vara buskiga. På öronen ska pälsen vara kortare än på kroppen och nästan slät. Svansen ska vara väl och jämnt behårad med tätt åtliggande päls.

Färg

a) Enfärgade: Röd, svarta stickelhår är tillåtet. Dock ska en ren mörk färg föredras. En liten vit fläck, upp till 3 cm i diameter, är endast tillåten på bringan. Nostryffel, klor och trampdynor ska vara svarta, rödbrun färg är inte önskvärt.

b) Flerfärgade: Viltfärgad, brunt viltfärgad, svart med tanteckning, brun med tanteckning. Tantecknen (ju mörkare desto bättre och så rena som möjligt) ska finnas över ögonen, på nospartiets sidor och underläppen, på insidan av öronen, på förbrösten, in- och baksidan av benen, på tassarna, runt anus och därifrån till en tredjedel eller halva undersidan av svansen. En liten vit fläck, upp till 3 cm i diameter, är endast tillåten på bringan. Alltför utbredda eller otillräckliga tantecken är inte önskvärt. Nostryffel, klor och trampdynor ska vara svarta hos viltfärgade hundar och hos svarta hundar med tanteckning och bruna hos brunt viltfärgade hundar och hos bruna hundar med tanteckning.

c) Fläckiga (merle): Färg som beskrivet under a) och b). Grundfärgen är alltid den mörka färgen (viltfärgad, svart eller brun), undantaget rödspräckliga (rött med mörka fläckar). Önskvärt är oregelbundna grå eller beige fläckar (det är inte önskvärt med stora sammanhängande fläckar). Varken den mörka eller den ljusa färgen ska överväga. Nostryffel, klor och trampdynor ska vara pigmenterade som hos en- och flerfärgade.

d) Strimmiga/brindle: Röd med svarta strimmor. Nostryffel, klor och trampdynor ska vara svarta.

Alla färger och färgmönster som inte är nämnda ovan under a)-d) är diskvalificerande. Bristande pigmentering är högst oönskat.

Långhårig

Pälsstruktur

Pälsen ska vara slät och glänsande, försedd med underull och åtliggande mot kroppen. Den ska vara längre under halsen, på undersidan av kroppen och på öronen där pälsen ska hänga ner över öronlapparna. På baksidan av benen bildar pälsen tydliga behäng och på undersidan av svansen ska den vara som längst och bilda hel fana.

Färg

a) Enfärgade: Röd. Röd med svärtade täckhår. Dock ska en ren mörk färg föredras. En liten vit fläck, upp till 3 cm i diameter, är endast tillåten på bringan. Nostryffel, klor och trampdynor ska vara svarta, rödbrun färg är inte önskvärt.

b) Tvåfärgade: Djupt svart eller brunt med tantecken (ju mörkare desto bättre och så rena som möjligt) över ögonen, på nospartiets sidor och underläppen, på insidan av öronen, på förbröstatet, in- och baksidan av benen, på tassarna, runt anus och därifrån till en tredjedel eller halva undersidan av svansen. En liten vit fläck, upp till 3 cm i diameter, är endast tillåten på bringan. Alltför utbredda eller otillräckliga tantecken är inte önskvärt. Nostryffel, klor och trampdynor ska vara svarta hos svarta hundar och bruna hos bruna hundar.

c) Fläckiga (merle): Grundfärgen är alltid den mörka färgen (svart eller brun), undantaget rödspräckliga (rött med mörka fläckar). Önskvärt är oregelbundna grå eller beige fläckar (det är inte önskvärt med stora sammanhängande fläckar). Varken den mörka eller den ljusa färgen ska överväga. Nostryffel, klor och trampdynor ska vara pigmenterade som hos en- och tvåfärgade.

d) Strimmiga/brindle: Röd med svarta strimor. Nostryffel, klor och trampdynor ska vara svarta. Alla färger och färgmönster som inte är nämnda ovan under a)-d) är diskvalificerande. Bristande pigmentering är högst oönskat.

Storlek/vikt

Bröstomfång

Bröstomfånget mäts efter 15 månaders ålder, från mankens högsta punkt till bröstkorgens lägsta punkt (med svagt spänt måttband).

Normalstor tax:

Hanar: överstigande 37 cm upp till 47 cm
Tikar: överstigande 35 cm upp till 45 cm

Dvärgtax:

Hanar: överstigande 32 cm upp till 37 cm
Tikar: överstigande 30 cm upp till 35 cm

Kanintax:

Hanar:	27 cm upp till 32 cm
Tikar:	25 cm upp till 30 cm

Fel

Varje avvikelse från standarden är fel och ska bedömas i förhållande till graden av avvikelse och dess påverkan på hundens hälsa och välbefinnande samt förmåga att utföra sitt traditionella arbete.

- M3 beaktas inte vid bedömning av bettet. Avsaknad av två P1-or ska inte betraktas som fel. Däremot ska avsaknad av en P2 anses som fel om, förutom M3, inga ytterligare tänder saknas. Fel är även varje avvikelse från korrekt slutande saxbett, t ex tångbett.

Allvarliga fel

- Klen byggnad, högbent eller alltför lågställd.
- Avsaknad av tänder andra än de som beskrivs under fel respektive diskvalificerande fel.
- Ögon som är blåaktiga, fläckiga eller marmorerade hos andra än fläckiga hundar.
- Spetsiga, kraftigt veckade öron.
- Bål som hänger tungt ned mellan skuldrorna.
- Svankrygg; karprygg.
- Kraftigt överbyggd.
- Bröstkorg som är alltför klen.
- Svagt ländparti.
- Flanker uppdagna som hos en vinthund.
- Fram- eller bakställ som är otillräckligt vinklat.
- Bakställ som är smalt och muskelfattigt.
- Kohasighet; hjulbenthet.
- Tassar som är tydligt inåt- eller utåtvidna.
- Lösa tassar.
- Tunga, klumpiga, eller vaggande rörelser.

Päls**Korthårig**

- Alltför fin, tunn päls.
- Hårlösa fläckar på öronen liksom hårlösa områden på andra ställen.
- Alltför grov, lång päls.
- Borstig svans.
- Delvis eller helt hårlös svans.

Strävårig

- Mjuk päls, vare sig den är kort eller lång.
- Lång päls som står ut från kroppen.
- Lockig eller vågig päls.
- Mjuk päls på huvudet.
- Fana på svansen.
- Avsaknad av skägg.
- Avsaknad av underull.
- Korthårighet.

Långhårig

Diskvalificerande fel

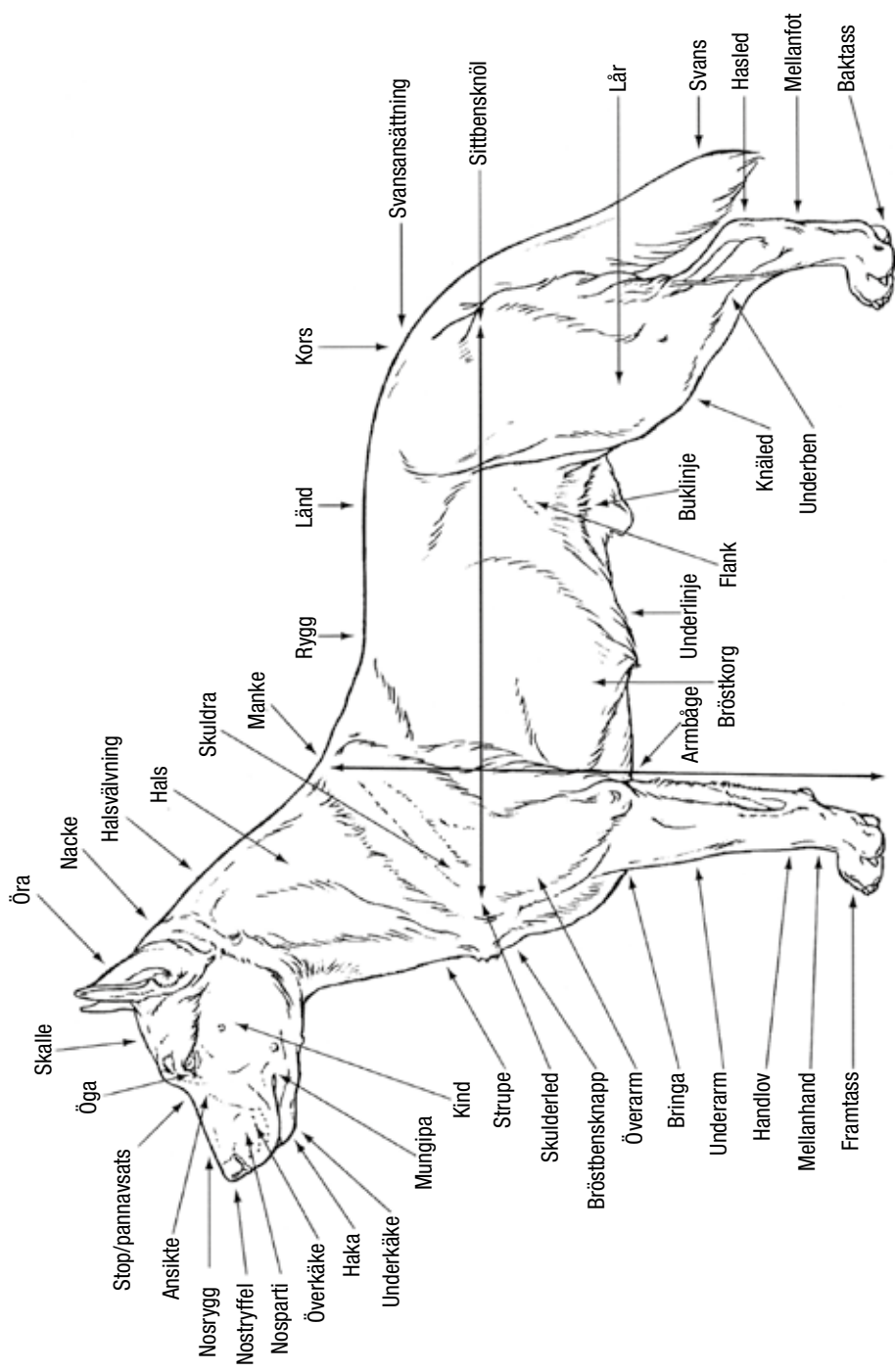
- Jämnlång päls över hela kroppen.
- Vågig eller lurvig päls.
- Avsaknad av fana på svansen.
- Avsaknad av överhängande päls på öronen.
- Korthårighet.
- Tydlig mittbena på ryggen.
- För lång päls mellan tårna.
- Aggressiv eller extremt skygg.
- Hund som tydligt visar fysiska eller beteendemässiga abnormiteter.
- Otypisk.
- Under-, över- eller korsbett.
- Felställda hörntänder i underkäken.
- Avsaknad av en eller flera hörntänder; avsaknad av en eller flera incisiver.
- Avsaknad av ytterligare premolar eller molarer med undantag av de under fel nämnda två P1 eller en P2. M3 beaktas inte.
- Kort, uppbrutet bröstben.
- Alla former av svansdefekt.
- Mycket lösa skuldror.
- Överkotade handlovar.
- Svart eller brun färg utan tantecken; vit färg med eller utan tantecken.
- Andra färger än de i standarden uppräknade.

Nota bene

Endast funktionellt och kliniskt friska hundar med rastypisk konstruktion ska användas till avel.

Testiklar

Hos hanhundar måste båda testiklarna vara fullt utvecklade och normalt belägna i pungen.



Svenska Kennelklubben är hundägarnas riksorganisation och företräder alla hundar och hundägare i Sverige. Med cirka 300 000 medlemmar är vi en av landets största intresseorganisationer. Vi sprider information, utbildar och väcker debatt – och visar på den stora glädjen och nyttan med hund!



SVENSKA KENNELKLUBBEN

HUNDÄGARNAS RIKSORGANISATION

POSTADRESS Box 771, 191 27 Sollentuna
BESÖKSADRESS Rotebergsvägen 3, Sollentuna
TELEFONNUMMER 08-795 30 00
MEJLADRESS kansli@skk.se
WEBBPLATS www.skk.se



Stolt samarbetspartner sedan 1964