



Grupp 1

FCI-nummer 349

FCI-standard på engelska publicerad 2022-09-29

FCI-standard fastställd av FCI General Committee 2022-09-22

Översättning fastställd av SKKs standardkommitté 2022-12-21

CIOBĂNESCU ROMÂNESC MIORITIC



Nordisk Kennel Union

Dansk Kennel Klub
Hundaræktarfélag Íslands
Norsk Kennel Klub
Svenska Kennelklubben

Suomen Kennelliitto – Finska kennelklubben



Standard för

CIOBĂNESCU ROMÂNESC MIORITIC

Ursprungsland/ hemland	Rumänien.
Användningsområde	Utmärkt herdehund, omutlig väktare och en underbar kamrat.
FCI-klassifikation	Grupp 1, sektion 1.
Bakgrund/ändamål	Rasen är framavlad ur en inhemsk hundtyp i de karpatiska bergen med hundarnas arbetsegenskaper som främsta syfte. Ciobănesc românesc mioritic har många beundrare i Rumänien på grund av sitt kraftfulla utseende. Standarden fastställdes 1981 av den rumänska kennelklubben som anpassade och reviderade densamma 2002 för att följa FCI:s modellstandard.
Helhetsintryck	Ciobănesc românesc mioritic ska vara en stor hund, men aldrig tung. Den ska vara kraftfull och iögonfallande. Pälsen ska vara lång och riklig på huvudet, hela kroppen samt benen. Hanhundar ska vara högre och kraftigare än tikar. Könsprägeln ska vara tydlig.
Viktiga måttförhållanden	Kroppslängden ska överstiga mankhöjden (det ideala förhållandet är 11:10). Bröstdjupet ska motsvara ungefär halva mankhöjden. Nospartiet ska vara något kortare än skaen.
Uppförande/karaktär	Rasen ska vara lugn, stabil. Den ska vara en bra herdehund som är en mycket modig och en effektiv kämpa mot tänkbara rovdjur (björn, varg och lo). Rasen kan vara avvaktande mot främlingar.
Huvud	
Skallparti	
Skalle	Skallpartiet ska vara måttligt brett och något rundat. De övre linjerna i skäke och nosrygg ska vara nästan parallella. Ögonbrynsbågarna ska inte vara alltför framträdande. Okbenen ska bara vara något markerade. Nackknölen ska vara tydligt markerad.
Stop	Stopet ska inte vara för markerat.
Ansikte	Läpparna ska vara åtliggande och jämna och inte löst nedhängande.
Nosstryffel	Nosstryffeln ska vara bred, väl utvecklad och svartpigmenterad.
Nosparti	Nospartiet ska vara lika långt som eller något kortare än skaen. Det ska vara väl utvecklat och avsmalna gradvis mot nosstryffeln, men aldrig vara spetsigt. Underkäken ska vara kraftig.

Läppar	Läpparna ska vara tjocka, åtsmitande och kraftigt pigmenterade.
Käkar/tänder	Käkarna ska vara kraftfulla. Bettet ska vara komplett (avsaknad av PM1 och M3 tillåtet), starkt och friskt med vita, väl ansatta tänder. Saxbett. Tångbett tolereras men är inte önskvärt.
Kinder	Kinderna får inte vara framträdande.
Ögon	Ögonen ska vara medelstora och snedställda. Färgen kan vara hasselnötsbrun, mörkbrun eller något ljusare, men aldrig gul. Ögonkanterna ska vara väl pigmenterade. Uttrycket ska vara lugnt och klokt.
Öron	Öronen ska vara tämligen högt ansatta. De ska vara V-formade med något rundade spetsar, 10–15 cm långa och hänga tätt intill kinderna. Kuperade öron är inte tillåtet.
Hals	Halsen ska vara medellång, bred och kraftfull utan hakpåse.
Kropp	Kroppen ska vara väl utvecklad.
Överlinje	Överlinjen ska vara rak och solid.
Manke	Manken ska vara måttligt markerad.
Rygg	Ryggen ska vara horisontell, stark och muskulös.
Ländparti	Ländpartiet ska vara medellångt, brett och mycket muskulöst.
Kors	Korset ska vara muskulöst och slutta måttligt mot svansansättningen.
Bröstkorg	Bröstkorgen ska inte vara för lång. Dess djup ska motsvara ungefär halva mankhöjden. Revbenen ska vara väl välvda.
Underlinje och buk	Buken ska vara något uppdragen, men utan överdrift.
Svans	Svansen ska vara högt ansatt. I vila ska den bäras hängande. Den ska nå till hasleden eller nedanför den. När hunden är alert eller i rörelse bärs svansen högre, något böjd, ibland ovanför överlinjen, men aldrig rullad in över ryggen eller på ryggen. Svansen får inte kuperas
Extremiteter	
Framställ	
Helhet	Frambenen ska vara lodrätt ställda sedda såväl framifrån som från sidan.
Skulderblad	Skulderbladen ska vara medellånga, snedställda, mycket muskulösa

	och väl ansatta. Vinkeln mellan skulderblad och överarm ska vara ungefär 100–105 grader.
Överarm	Överarmarna ska vara medellånga och välmusklade.
Armbåge	Armbågarna ska ligga tätt intill kroppen och varken vara utåt- eller inåtvridna.
Underarm	Frambenen ska vara tillräckligt långa, kraftfulla och musklade.
Handlov	Handlovarna ska vara fasta.
Mellanhand	Mellanhänderna ska vara något snedställda från sidan sett.
Framtassar	Framtassarna ska vara ovala, kompakta, kraftiga och väl slutna med välvda tår. Klorna ska vara askgrå.
Bakställ	
Helhet	Bakstället ska vara mycket muskulöst och kraftfullt. Bakbenen ska vara raka och parallella bakifrån sett. Vinklarna ska bara vara något öppna.
Lår	Låren ska vara långa, breda och mycket muskulösa
Knäled	Vinkeln mellan lår och underben ska vara ungefär 100–105 grader.
Underben	Underbenen ska vara tillräckligt långa, musklade och ha god benstomme.
Has/hasled	Hasorna ska vara medelhögt ansatta. De ska vara starka, väl vinklade och varken vara utåt- eller inåtriktade.
Mellanfot	Mellanfötterna får inte vara för långa. De ska vara robusta och nästan lodräta från sidan sett. Förekomst av sporrar ska inte ses som något fel.
Baktassar	Baktassarna ska vara något längre än framtassarna. De ska vara ovala, kompakta, kraftiga och väl slutna med välvda tår. Klorna ska vara askgrå.
Rörelser	
	Rörelserna ska vara harmoniska, fria, väl koordinerade, kraftfulla och utan ansträngning. Trav är den gångart som föredras. Galoppen ska vara outtröttlig och balanserad.
Hud	
	Huden ska vara tjock, åtsmitande och väl pigmenterad.
Päls	
Pälsstruktur	Pälsen ska vara riklig på huvud och kropp, grov till sin struktur, rak och minst 10 cm lång. Underullen ska vara tätare och mjuk

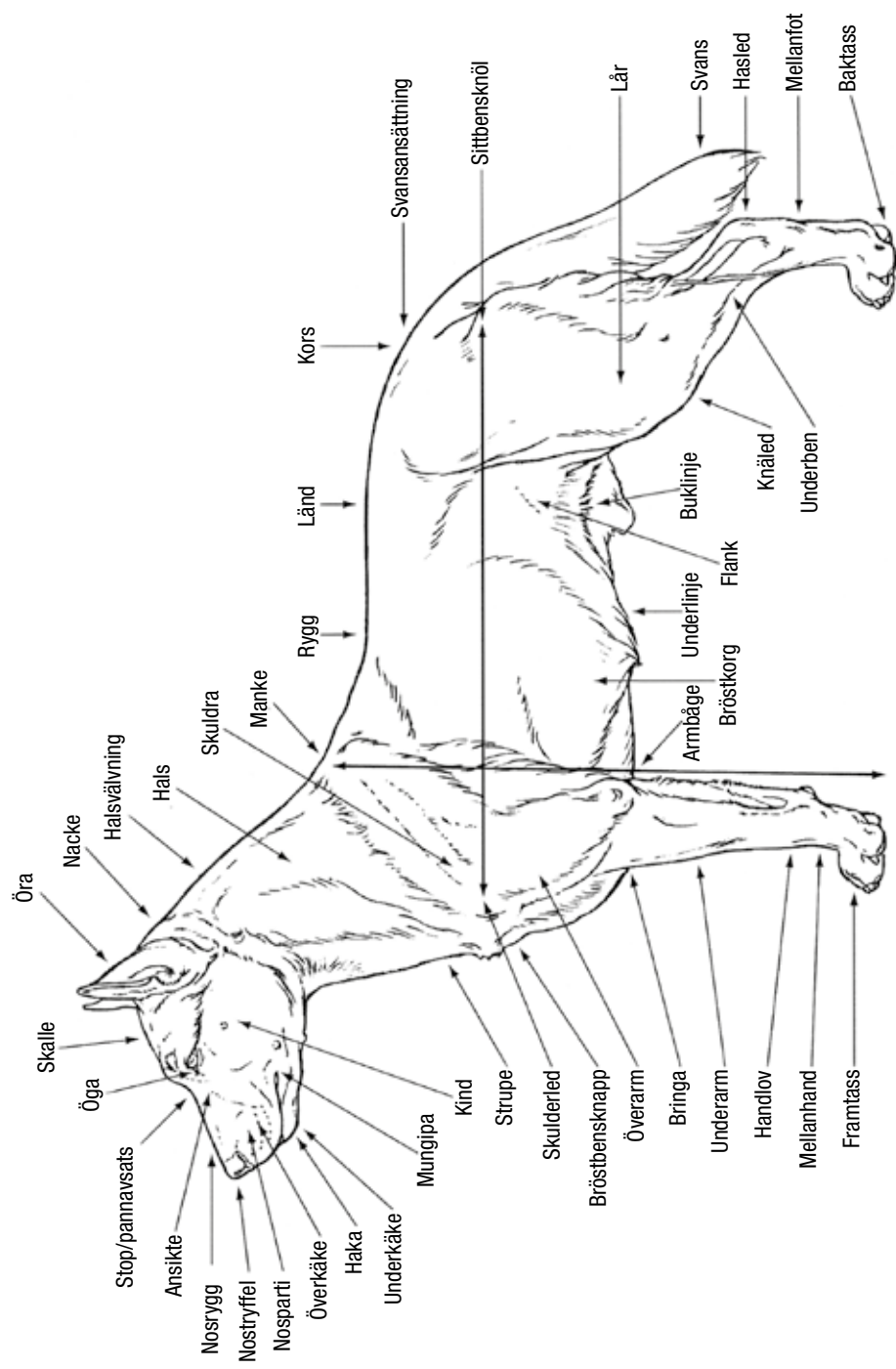
	<p>samt ha en ljusare färg. På benen ska pälsen vara kortare. Svansen ska vara rikligt behårad.</p>
Färg	<p><i>Skäck</i>: grundfärgen måste vara vit och ha väl avgränsade svarta eller grå fläckar.</p> <p><i>Enfärgad</i>: enfärgat vit eller grå. Håret på öronspetsarna ska vara mörkgrått eller svart (så kallade "örhängen").</p>
Storlek/vikt	
Mankhöjd	<p>Hanhundar: minst 70 cm (idealhöjd är 75 cm).</p> <p>Tikar: minst 65 cm (idealhöjd är 70 cm).</p>
Vikt	<p>Vikten ska stå i proportion till hundens storlek.</p>
Fel	<p>Varje avvikelse från standarden är fel och ska bedömas i förhållande till graden av avvikelse och dess påverkan på hundens hälsa och välbefinnande samt förmåga att utföra sitt traditionella arbete.</p> <ul style="list-style-type: none"> • Överviktig eller tunn. • Svans som är ringlad eller bärs i ring. • Avsaknad av tänder utom PM1 eller M3. • Armbågar som är utåt- eller inåtvridna. • Tunga rörelser.
Allvarliga fel	<ul style="list-style-type: none"> • Otydlig könsprägel. • Otypiskt uttryck. • Ögon som är runda och utstående. • Blå ögon. • Ståndöron. • Päls som är för kort (kortare än 8 cm). • Päls som är lockig eller av annan struktur än den i standarden angivna. • Överlinje som är svankryggig, välvd eller nedsjunken. • Tassar som är platta eller vridna utåt eller inåt. • Bakställ med alltför öppna vinklar. • Kohasighet. • Förekomst av brindle i fläckarna. • Mankhöjd som understiger 70 cm för hanhundar och 65 cm för tikar.
Diskvalificerande fel	<ul style="list-style-type: none"> • Aggressiv eller extremt skygg. • Hund som tydligt visar fysiska eller beteendemässiga abnormiteter. • Otypiskt exemplar. • Avsaknad av framtand eller hörntand. • Under- eller överbett. • Albinism. • Naturligt avsaknad svans eller naturligt kort svans. • Kuperad svans. • Mankhöjd som understiger 68 cm för hanhundar. • Mankhöjd som understiger 63 cm för tikar.

Nota bene

Endast funktionellt och kliniskt friska hundar med rastypisk konstruktion ska användas till avel.

Testiklar

Hos hanhundar måste båda testiklarna vara fullt utvecklade och normalt belägna i pungen.



Svenska Kennelklubben är hundägarnas riksorganisation och företräder alla hundar och hundägare i Sverige. Med cirka 300 000 medlemmar är vi en av landets största intresseorganisationer. Vi sprider information, utbildar och väcker debatt – och visar på den stora glädjen och nyttan med hund!



SVENSKA KENNELKLUBBEN

HUNDÄGARNAS RIKSORGANISATION

POSTADRESS Box 771, 191 27 Sollentuna
BESÖKSADRESS Rotebergsvägen 3, Sollentuna
TELEFONNUMMER 08-795 30 00
MEJLADRESS kansli@skk.se
WEBBPLATS www.skk.se



Stolt samarbetspartner sedan 1964