

Domarkompendium 2022

för

# SALUKI



Svenska Salukiringen  
Svenska Vinthundklubben  
Framtaget för domarkonferens 2022

## Innehållsförteckning

Salukin .....	2
Användningsområde .....	3
Bakgrund/ändamål .....	4
Helhetsintryck .....	5
Viktiga måttförhållanden .....	6
Uppförande/karaktär .....	7
Huvud .....	8
Ögon .....	10
Öron .....	11
Hals .....	12
Kropp .....	13
Svans .....	17
Framställ .....	18
Bakställ .....	21
Rörelser .....	23
Päls .....	25
Storlek och vikt .....	28
Fel .....	29
Diskvalificerande fel .....	29
Nota bene .....	29
Testiklar .....	29
RAS .....	29
Sammanfattning .....	30

## Inledning

Domarkompendiet är ursprungligen framtaget av Karin Hedberg, inför Svenska Vinthundklubbens domarkonferens oktober 2012. Kompendiet reviderades av Nicklas Eriksson och Lena Persson, på uppdrag av och i samarbete med Svenska Salukiringens styrelse, 2021. Texten i kompendiet från 2012 är endast i mindre utsträckning ändrad. Bildmaterialet är förnyat och rikligare. Kompendiet är godkänt av Svenska Vinthundklubben. Layout är gjord av Jonna Isaksson.

Kompendiet ska vara ett underlag för presentation och diskussioner av rasen vid Svenska Vinthundklubbens exteriördomarkonferens 2022. Texten från den gällande rasstandard presenteras i vänsterkanten av varje avsnitt. Kommentarer belyser historiska och internationella aspekter och speglar också författarens egen erfarenhet och synpunkter. Bilderna i kompendiet är utvalda för att visa goda exempel på rasens detaljer.

Tack till de fotografer som har gett oss tillåtelse att använda deras bilder:

Linda Frisé Johansson	Louise Svärd
Jessica Bolander	Ingunn Solberg Eriksson
Marielle Andersson Gueye	Anna Szabo
Annelie Johansson	Marie Palmqvist
Renate Goel	Ingela Fjällbrant
B. Barth	Sanna Persson
Karin Kölsch	Joan Aaron
Joanna Engvik	Malin Wengdahl
Benny Wallin	Yvonne Mukkavaara
Sara Hägg	



Detta kompendium får användas fritt av SvVK samt SKK. Alla fotografers medgivande finns gällande publicering.

## Salukin

- är en högt specialiserad jakthund från Mellanösternområdet, med urgamla anor. Den är ”gammal som tiden, lättfotad som ögonblicket” och ”en järnhand i en sammetshandske”
- ska som helhet ge intryck av grace och symmetri och av stor snabbhet och uthållighet i kombination med styrka och energi
- rör sig harmoniskt, flytande och utan ansträngning, med lätt, fjädrande steg
- har långt huvud, lång hals, långa ben och lång svans
- har stora ovala ögon, vackert uttryck och högt ansatta, rörliga och långa öron
- har långa välformade, fasta tassar med de två mellersta tårna påtagligt längre än de yttre
- kan vara antingen lång- eller släthårig, i en mångfald färger och kombinationer av färger
- dess typ och storlek får variera, men könsprägelns ska alltid vara tydlig.

**Väsentligt är att en saluki aldrig får vara för grov, tung och klumpig, men heller inte för tunn, spetig och överelegant.**



## Rasstandard

FCI-nummer 269

FCI-standard publicerad 2000-11-29

FCI-standard fastställd av FCI  
General Committee 2000-10-25

Översättning fastställd av SKKs  
arbetsgrupp för standardfrågor  
2020-08-06

### Ursprungsland/hemland

Mellanöstern

### Standardansvar

FCI

### Användningsområde

Vin hund använd för jakt och  
coursing

### FCI klassificering

Grupp 10, sektion 1

## Kommentarer till:

## Användningsområde

I standarden anges användningsområde som "Vin hund använd för jakt och coursing", vilket fortfarande är rasens funktion i ursprungsområdena. Salukin är i Sverige sällskaps- (och utställnings-) hund men också kapplöpnings- och lure coursinghund. Lure coursing är officiellt bruksprov för rasen. Salukis med lure coursing-meriter kan alltså tävla i bruksklass på utställning och kan också erövra lure coursingchampionat nationellt och internationellt.

Det är mycket vanligt att salukis är framgångsrika såväl på utställning som på lure coursing och den svenska rasklubbens uttalade målsättning är att rasen inte ska klyvas i en utställningstyp och en lure coursing/kapplöpningstyp. Klubben presenterar årligen "kombinerade-listan"; poängsättning av salukis som under året varit framgångsrika på såväl utställning som lure coursing.



Salukin är byggd för funktion.

### Bakgrund/ändamål

Saluki varierar i typ och denna variation är önskvärd och karaktäristisk för rasen. Orsaken till typvariationen är dels den speciella ställning som saluki har haft i den arabiska kulturen, dels den väldiga geografiska omfattningen av de områden i Mellanöstern där saluki har använts som jakthund sedan tusentals år tillbaka.

Ursprungligen hade varje nomadstam den typ av saluki som lämpade sig bäst för jakt på just det slags villebråd som förekom inom det aktuella området. I enlighet med mellanösternområdets sedvänja köptes eller såldes inte saluki - de kunde däremot skänkas bort, som tecken på vördnad eller vänskap. De saluki som på så vis skänktes till européer och som följde med sina nya ägare hem till Europa kom från områden med vitt skilda terräng- och klimatförhållanden och var därför av varierande typ.

Den brittiska standarden från 1923, vilken ligger till grund för denna standard, var den första officiella europeiska rasstandard för saluki och formulerades så att den skulle inkludera alla ursprungliga typer av saluki.

### Kommentarer till:

## Bakgrund/ändamål

Det är viktigt att trycka på den första meningen i standarden som lyder **”Saluki varierar i typ och denna variation är önskvärd och karaktäristisk för rasen”**. Det finns många typer av saluki som ska rymmas inom ramen för rasstandaren.

Salukins bakgrund är alltså genetiskt bred. Typvariationer är således korrekta så länge som de basala kraven i standarden är uppfyllda, och skiljer ut rasen från kusraserna i den afroasiatiska vindhundsfamiljen, som alla har samma grundkonstruktion (afghanhund, saluki, sloughi och azawakh).

I den engelska rasklubbens kommentarer till standarden (*The Saluki or Gazelle Hound Club, Standard of Points & Notes for Breeders and Judges, 1970*) står: **”The standard has been drawn up to cover all types and confronted by a variety of types in the show ring a judge must make his selection on the standard of points and soundness of conformation.”**

Det förtjänar att påpekas att den här typvariationen inom denna mycket gamla ras således inte är ett tecken på ”omognad” hos rasen (som kan vara fallet hos en del nya eller återupprättade raser). I Svenska Salukiringens ursprungliga stadgar stod till exempel att ett av föreningens syften var att verka för att bevara de typer av saluki som finns beskrivna i litteraturen.



En målning av salukin Zillah som levde på London zoo. Målning från 1837.



Florence Amherst tog hem salukihundar från al Saliha-trakten i Egypten till Storbritannien, 1897. På bilden med hundarna Zobeid och Farhan.



Sarona Kelb, född i Damaskus 1919. Storbritanniens första championhane. Finns långt bak även i moderna stamtavlor.



Jen Araby Huntsman, född 1958 i USA, ligger bakom många hundar i Sverige.

### Helhetsintryck

Saluki skall som helhet ge intryck av grace och symmetri och av stor snabbhet och uthållighet i kombination med styrka och energi.

Den slåthåriga varianten skall ha samma egenskaper som den långhåriga, med undantag av pälsen, som saknar behäng.

## Kommentarer till: Helhetsintryck

Den ursprungliga standardtexten löd: "The whole appearance of this breed should give an impression of grace and symmetry and of great speed and endurance coupled with strength and activity **to enable it to kill gazelle or other quarry over deep sand or rocky mountain**". (*The Saluki or Gazelle Hound Club/ KC 1923, "General appearance"*)

På grund av debatten om "farliga hundar" togs passusen, som ovan är fetmarkerad, bort vid FCI:s standardrevidering hösten 2000. Av samma skäl har även den brittiska standarden ändrats. Hos salukin ska man dock finna en potential till den ursprungliga funktionen och inte en undfallande mildhet.

Det är också väsentligt att könsprägel – och även storleksskillnaden mellan könen – ska vara tydlig. Könsprägel sitter dock inte enbart i storleken, som kan och får variera mellan typerna. Se mer om detta under **Storlek/vikt**.



Foto:  
Linda Frise



Bilder på utmärkta saluki. Helheten ska ge intryck av grace och symmetri och av stor snabbhet och uthållighet i kombination med styrka och energi.

## Rasstandard

### Viktiga måttförhållanden

Kroppslängden (mätt från bröstbensknapp till sittbensknöl) skall vara ungefär densamma som mankhöjden, även om saluki ofta ger intryck av att vara längre än den egentligen är.

### Kommentarer till:

## Viktiga måttförhållanden

Salukin är en galopperande jakthund och får därför inte vara för lång i kroppen och den ska ha till vinhundstypen adekvat benlängd – aldrig vara lågställd.

Det långa huvudet, den långa halsen, de långa benen och den långa svansen gör att salukin ger intryck av att vara längre än den egentligen är. Behäng på svans och baksida av lår (hos de långhåriga) bidrar också till den mjuka långlinjigheten. Detta trots att kroppen, mätt från bröstbenspets till sittbensknöl, ska vara tämligen kvadratisk. Mätning i Sverige och andra länder har också visat att majoriteten av hundarna är kvadratiske eller högställda. Denna fysiska verklighet framhåller dock enbart att salukin inte ska vara lång. Salukin ska heller aldrig ge ett kort, kantigt och högställt intryck som sloughi eller azawakh.



*Intrycket av längd påverkas av flera olika faktorer: vinklar, djup, halsens, bröstkorgens respektive ländens längd, samt behången hos de långhåriga.*

### Uppförande/karaktär

Saluki kan vara reserverad mot främlingar, men skall inte vara nervös eller aggressiv. Den är värdig, intelligent och självständig.

## Kommentarer till: Uppförande/karaktär

Salukin är **värdig**, men inte arrogant. Gentemot obekanta kan den visserligen förefalla fjär och högragen, eller helt enkelt inte intresserad av kontakt. Den moderna västerländska salukin är dock ofta öppen och vänlig och "artig" även mot främmande människor. Den unga hunden kan vara "flamsig" och sprallig alternativt orutinerat osäker i kontakten med främmande människor, till exempel utställningsdomare. Värddigheten tilltar, oftast, med åldern. Det är mycket viktigt att även domaren vid hantering av saluki i utställningsringen är vänlig och värdig, respektfull men varken för försiktig eller burdus. Salukin är mer distanserad än afghanhunden men inte fullt så misstänksamt undrande som sloughi och än mer azawakh kan vara.

**Det är mycket viktigt att respektera salukins bakgrund som "funktionell jakthund".**

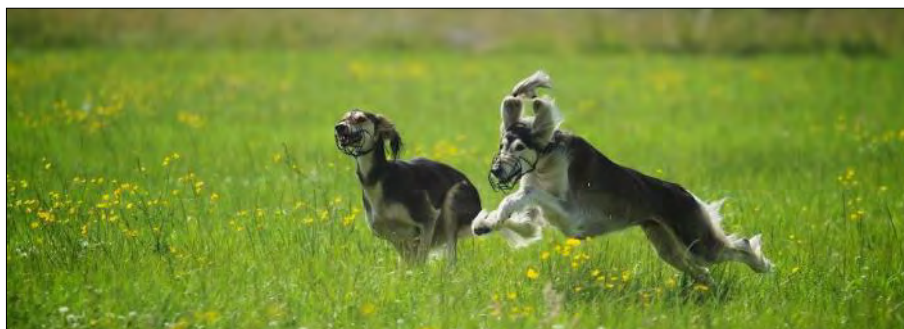
**Ute i naturen är den intelligent, uppmärksam, explosiv, med oerhört snabb reaktionsförmåga.** Den är snabb, kraftfull och smidig på samma gång och "vänder på en femöring". Salukin använder alla sina sinnen, är anmärkningsvärt robust och tålig, och sätter sällan en tass fel oavsett typ av terräng eller väderlek. Den tar visserligen oftast upp jakten (leken) med hjälp av synen, men har även övriga sinnen fullt utvecklade.



Salukin är **självständig** i sitt jaktbeteende och spanar in och söker upp (det rörliga) bytet med hjälp av i första hand synen. Salukin förföljer och nedlägger bytet självständigt, ofta (som det var i ursprungsområdena och fortfarande är där jakt med saluki är tillåten) i instinktivt medfött och utvecklat samarbete med andra salukis och till exempel jaktfalkar.

Salukin är nyfiken och söker självständigt nya vägar att få och nå det som den vill. Salukin är dock inte ointresserad av att lära sig (dresseras) och är inte överdrivet envis. Den lär sig ofta fort, men tröttnar också fort på ensidiga lydnamdsmoment.

**Observera att i Sverige får salukin enligt lag inte jaga levande bytesdjur. Lure coursing är rasens bruksprov.**



Salukin ska vara snabb och uthållig, ha kraft och energi.



### Huvud

Huvudet skall vara långt, smalt och som helhet ädelt.

### Skallparti

Skallpartiet skall vara måttligt brett mellan öronen men inte välvt.

### Stop

Stopet skall inte vara accentuerat.

## Kommentarer till:

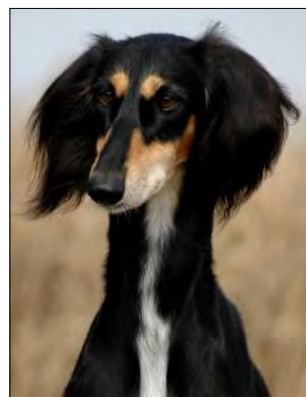
### Huvud

Huvudet får inte vara för smalt och ge ett klent intryck! Inte heller får det vara stort och tungt. Det ska vara smalt och ädelt i jämförelse med många andra (jakthunds-) raser, till exempel spaniel, setter, hounds av olika slag, som de ursprungliga författarna av standardtexten sannolikt ville kontrastera mot.

**Skallen ska vara ganska bred mellan öronen, vilket inte blir fallet när huvudet är för smalt.**

Nospartiet ska från nostipp till stop vara ungefär lika långt som skallpartiet är från stopet till nackknölen.

**Det har aldrig angivits i någon salukistandard att nos och skalle ska ha parallella plan och det är lika vanligt eller vanligare att planen är lätt divergerande.** Starkt divergerande plan och "downface" är dock fel och stör huvudets typ. Nosryggen ska vara rak, inte av borzoi-typ.



Utmärkta huvuden, till vänster exempel på två hanhundshuvuden och till höger exempel på två tikhuvuden.

### Skallparti

Skallens bredd kan variera. Man önskar en ganska, dock inte alltför, bred och tämligen flat skalle, med tämligen väl markerad nackknöl och välutvecklad bakskalle. Hos valpar och unghundar kan skallen ännu vara "gropig" i linjerna och pannbenet ännu välvt. Det planar oftast ut med tiden.

### Stop

Det ska finnas ett stop, men det ska inte vara markerat och djupt. Förr såg man oftare salukis med grova oädla skallar och tydligt markerade stop. Numera är det vanligare med alltför smala skallar och avsaknad av stop.



Dessa huvuden visar på utmärkta stop och underkäkar.

## Ansikte

### Nostryffel

Nostryffeln skall vara svart eller leverbrun.

### Käkar/tänder

Käkar och tänder skall vara starka. Bettet skall vara ett perfekt, regelbundet och komplett saxbett.

## Ansikte

### Nostryffel

Nospegeln ska alltid vara pigmenterad och pigmentet följer hundens genetiska färg. Observera att avblekta (diluterade) färger är korrekta varför alla nyanser av leverbrun eller leverfärgad är korrekta.

Avsaknad av pigment som ger en köttfärgad nostryffel är inte korrekt och ses i stort sett aldrig i ringen.

Observera att nostryffelns storlek och placering i förhållande till nospartiet kan variera, vilket kan påverka intrycket av nospartiets/underkäkens form. En långt framskjuten tryffel med böjt näsbrosk ger dock inte den mest önskvärda huvudtypen.



### Käkar/tänder

Bett och tänder är sällan något problem inom rasen, även om enstaka premolarbortfall förekommer, liksom tendens till lätta överbett, det senare kanske framför allt hos valpar och juniorer under utveckling.

Tångbett har förekommit förr, men är nu sällsynt.

Nospartiet får inte vara för tunt, kort, klent eller spetsigt. Såväl över- som underkäke ska vara väl utvecklade utan att vara grova. Salukin måste ha kraft i käkarna för att klara av sin ursprungsfunktion som jakthund. Nosprofilen är dock inte så utfylld eller djup som till exempel hos afghanhunden. Ofta anmärker domare felaktigt på en svag underkäke, när det i själva verket är hela nospartiet som är för klent.

Läppkanterna ska vara strama och huden på huvudet är generellt tunn och torr. Lösa mungipor och nedhängande läppar förekommer men är inte önskvärt.



Utmärkt nosparti.

### Ögon

Ögonen skall vara mörkbruna till hasselnötsbruna. De skall vara klara, stora och ovala men inte framträdande. Uttrycket skall vara värdigt och mildt, med tillitsfull, fjärrskådande blick.

## Kommentarer till:

### Ögon

”Ögonen är själens spegel” heter det ju, och uttrycket är en oerhört väsentlig del av en rastypisk saluki. Rasens typiska, mildt kloka men vakna uttryck med fjärrskådande blick, ansågs så väsentligt att standarden från 1923 beskrev detta redan under rubriken ”General appearance”, det vill säga helhetsintryck: ”The expression should be dignified and gentle, with deep, faithful, far-seeing eyes”.

Ögonen ska enligt standarden vara ”stora och ovala” och man ska notera att det inte står att de ska vara ”mandelformade” eller ”orientaliska” eller ens ”snedställda”. Ögonen ska alltså inte se ut att vara trekantiga, som hos afghanhunden. Alltför små ögon är inte ovanligt och kan ha ett vasst uttryck. För runda ögon har inte heller ett korrekt uttryck. Tätt placerade ögon på grund av en smal skalle kan ge ett ”dumt” uttryck vilket absolut inte är önskvärt.

Ögonfärgen varierar, i harmoni med pälsfärgen. Hasselnötsbrun betyder ljusbrun. Hundar med avblekt (diluterat) pigment har ljusa ögon, vilket inte behöver störa uttrycket och är inget fel när de är vackert formade och inramade.

I utställningsringen betraktar den vänliga och harmoniska salukin domaren med ett måttligt intresserat, ibland till synes lätt roat och mildt överseende uttryck, innan blicken vänds bort mot mer spännande händelser/objekt. Den unga salukin, som inte är så rutinerad, kan ge dig en oroad eller kanske direkt avståndstagande blick – som signalerar att den ogärna låter sig tas på.

Får salukin syn på ett flygande löv, en plastpåse eller ett tilltänkt byte i rörelse förändras uttrycket från en sekund till en annan – blicken blir skarp, intensiv och koncentrerad. Till det förändrade uttrycket bidrar då också att öronens bakre kant lyfts från skallen, så att ansättningen ligger i skallens plan.



Saluki med korrekta ögon.

**Öron**

Öronen skall vara långa, högt ansatta, rörliga och hänga tätt intill skallen. De skall vara täckta med lång, silkesaktig päls.

**Kommentarer till:****Öron**

Det är mycket viktigt att öronen är högt ansatta och rörliga. Öronens mimik bidrar till det önskvärda uttrycket. Lågt ansatta, platt och lågt burna öron kan ge intrycket av att skallen är välvd och skapar ett mer "hundigt", spanielartat, melankoliskt uttryck, som kan te sig attraktivt men är absolut inte det typiska och får inte premieras. Den engelska standarden fokuserar på öronlappens längd: "Öronlappens nedersta del ska nå till mungipan när man för den framåt". Ett lägre ansatt öra kan lättare nå mungipan än ett högre ansatt öra av motsvarande längd utan att vara av den önskade storleken. Lätta och korta öronlappar, så kallade "flying ears", som tenderar att bäras bakåtvikta, nästan som rosenöron, förekom oftare förr. Troligen påkallade detta den engelska standardens formulering.

Det är viktigt att notera hur örats behåring ska vara. Mängden och längden öronbehäng kan och får variera och har enbart en kosmetisk betydelse. Vår nuvarande standard tydliggör inte alls tillräckligt det som är viktigt och som är en klassisk egenhet, beskriven i den engelska standarden: **"Öronlappen är täckt med silkesaktig päls som kan växa endast från örats övre hälft, men längre päls är också korrekt."**

**Att det är korrekt med behäng som växer endast från örats övre del är inte tillräckligt bekant och beaktas inte alltid av domare, som uppfattar att den rikt långhåriga varianten är vad som efterfrågas. Det är måhända vackert och glamoröst men alltså inte ett krav.**

Släthårig saluki har naturligtvis inte lång silkesaktig päls på öronen!

I ursprungsländerna kuperade/kuperar man ibland öronen, för att skydda hundarna från angrepp av vilda djur och/eller för att "bomärka" dem.



Öronen ska vara högt ansatta och rörliga. Mängden och längden öronbehäng hos de långhåriga kan och får variera.

### Hals

Halsen skall vara lång, smidig och muskulös.

## Kommentarer till:

### Hals

Halsen ska vara lång, smidig och muskulös och vare sig grov eller klen. I rörelse ska halsen bäras stilfullt och värdigt.

Nacken ska ha en vacker välvning. Halsen ska harmoniskt och i en mjuk linjeföring övergå i den väl tillbakalagda skuldran. Manken ska inte vara framträdande.

Tunna, mycket långa halsar är klena och ofunktionella (en tunn hals är smal sedd både från sidan och framifrån). Mycket av könsprägeln sitter i halslinjerna.

Överambitiös presentation i ringen av resningen skapar hjort- eller svanhals och stör frontkonstruktionen. Observera också att rikliga öronbehäng och halskrås kan påverka intrycket av nacke-hals-konturen och dölja inte bara till exempel en felaktig halsansättning utan också en vacker nacke-hals. Den skickliga handlaren vet hur detta ska döljas respektive framhävas.



Korrekt hals i stående och i rörelse.



Utmärkta halslinjer på hane och tik.

**Kropp**

**Rygg**

Ryggen skall vara ganska bred.

**Ländparti**

Ländpartiet skall vara svagt välvt och muskulöst.

**Kommentarer till:**

**Kropp**

**Rygg och Ländparti**

Salukin ska hålla sin överlinje även i rörelse och inte tappa rygglinjen.

Grundkonstruktionen hos salukin ska vara den som är typisk för den afro-asiatiska vinthundsfamiljen och skiljer den från den anglo-europeiska (greyhound, whippet med flera raser). Överlinjen ska vara horisontell och manke och höftbensknölar ska vara belägna på ungefär samma höjd. Höftbensknölarne får inte ligga lägre än manken, så att överlinjen sluttar nedåt bakåt.

Rygglinjen ska heller inte vara helt flat och utan detaljer.

Muskulaturen ska bilda en lätt välvning av ländpartiet från sidan sett, dock inte så att linjen över länden mot korset skapar en ryggbåge som hos flera av de anglo-europeiska vinhundarna. En mycket välutvecklad muskulatur kan dock skapa en väl stark välvning över länden som vittnar om god kondition men som inte är omedelbart vackert. Överlinjen ska inte föra tanken till vinthundar av den anglo-europeiska familjen utan tydligt visa tillhörigheten med den afro-asiatiska vinthundsfamiljen. Hos kusinraserna sloughi och azawakh är höftbensknölarne ofta placerade högre än manken och salukins släktskap till dem ska alltså anas.

En för lång rygg eller svankrygg, med dipp och/eller välvning på fel ställen, är tyvärr inte ovanligt. En markering vid diafragmakotan är dock korrekt och ska inte missförstås som svaghet i överlinjen.

Det står ingenting i FCI-standarderna om ländpartiets längd, men i princip får länden inte vara för lång på en galoppör utan ska snarare vara något kort. Den får dock inte vara så kort att det stör harmonin i linjespelet mellan länd-kors och bakställ.



*Hundar med utmärkta ryggar och ländpartier i stående och i rörelse*

## Rasstandard

### Kors

Höftbensknölna skall vara väl åtskilda.

## Kors

Korsets bredd ska vara i harmoni med standardens krav på att ryggen ska vara ganska bred och att höftbensknölna ska vara väl åtskilda.

I den gamla "arabstandarden" (Colonel Dickson: The Arab Badawin Standard for the Saluqi, 1936) stod det att bredden skulle vara minst en manshand, inklusive tummen. Korset ska alltså inte vara smalt – snarare blir man förvånad över hur brett det kan vara hos denna eleganta ras. Tyvärr är det inte helt ovanligt med smala, korta kors.

Salukin ska alltså ha ett långt och mjukt sluttande kors, varken för flackt eller stupande, av lagom bredd. Det anmärks ofta på branta kors, både från domar- och uppfödarhåll. Galopperande vinthundar har dock, och ska ha, mer sluttande kors än "normalhunden". Notera att det inte står något i FCI-standardens om korsets lutning. Se dock nedan under svans.



Saluki med utmärkt kors i rörelse.



Kors och svansansättning sett bakifrån på tik.



Bredden på korset illustreras enligt den gamla "arabstandarden".

### Bröstkorg

Bröstkorgen skall vara djup, lång och måttligt smal, varken tunnformad eller flat.

## Bröstkorg

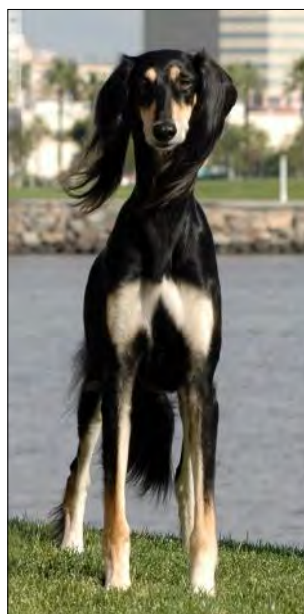
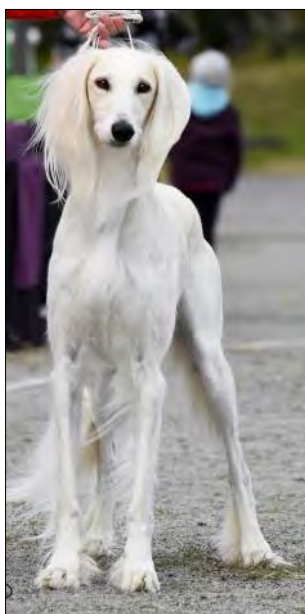
Den engelska standarden säger dessutom: "Bröstkorgen ska vara djup och måttligt bred. Sedd framifrån får den inte se ut som ett upp- och nedvänt V".

Bröstkorgens volym utgörs mer av dess djup och längd än av dess bredd.

Revbensvälvningen ska dock finnas – det kan förekomma alltför flata sidor och till och med konkava nedre bröstorgssidor som varken ger gott stöd åt frontkonstruktionen eller tillräckligt utrymme för hjärta och lungor. Det förekommer också motsatsen, alltför rundade bröstorgar, som ger en otypisk front.

Hos salukin med korrekt vinklad och tillbakalagd skuldra-överarm når bröstorgens ner till armbågen. En rak överarm och ett dåligt tillbakalagt frontparti gör att bröstorgens underlinje inte når ner till armbågen och ger intrycket av att bröstorgens är för grund, när det egentliga felet alltså kan vara den dåliga frontkonstruktionen.

Det är bröstbensknappen och inte skulderleden som markerar den främre profilinjen hos hundar med väl tillbakalagt frontparti. Det får inte vara tomt och urholkat mellan frambenen.



*Hanar och tik med utmärkta fronter.*



## Rasstandard

### Underlinje och buk

Buken skall vara väl uppdragen.

## Underlinje och buk

Underlinjen ska vara harmonisk och får inte vara kantig, vilket blir fallet om bröstbenet är för kort och de bakre revbenen inte har god längd. Den långa bröstkorgen skapar en mjuk och bågformad underlinje till skillnad från kusinraserna sloughi och azawakh där underlinjen är kantigare.

Inte sällan ser man vacker kurvering av underlinjen men där linjen är alltför kurverad på grund av att bröstkorgen är för kort.

Det ska finnas en tydlig "midja".

En del äldre hanar kan bli lite "buktung" och är inte längre så uppdragna i underlinjen som i yngre dagar. Skendräktighet hos tikar kan påverka underlinjen negativt liksom dålig muskelkondition.



Salukis med välformade bröstkorgar och vackra underlinjer med tydlig midja.

### Svans

Svensen skall vara lång och lågt ansatt och naturligt buren i en båge. På undersidan skall svansen vara rikligt beklädd med lång, inte yvig, silkesaktig päls. Vuxna hundar skall inte bära svansen över rygglinjen utom vid lek. Svansspetsen skall nå åtminstone till hasleden.

## Kommentarer till: Svans

Den engelska standarden föreskriver att svansen ska vara "lågt ansatt i ett långt och mjukt sluttande kors". En svans som är lång och lågt ansatt utgör fortsättningen på ett långt och mjukt sluttande kors av god bredd.

En svans som bärs rullad in över ryggen är ett ovanligt fel och ses sällan i utställningsringarna idag, men givetvis stör detta allvarligt linjeföringen.

Att svansen inte ska bäras över rygglinjen innebär att svansen från ansättningen inte får höjas över ryggen. Den nedre delen av svansen kan bäras uppåt i en mjuk kurvering. En något överdriven ring i den yttersta delen är ett mindre allvarligt fel än den för högt burna svansen som svänger in över rygglinjen. En ung, glad och/eller stolt saluki kan tillåtas ha en "medelhög" svansföring i rörelse. Men uppfattas svansen som mycket tvärt ansatt i korset så är detta inte korrekt. Ofta bärs dock svansen korrekt vid den individuella bedömningen, men kan höjas i rörelse (till och med rejält högt) tillsammans med andra hundar.

Det anses mycket viktigt att svansen är av god längd, då den har funktionen av "roder" och ger styrhjälp när salukin under snabba språng tvärt ändrar riktning. Den är också en viktig del i hundens sociala kommunikation.

En korrekt buren, lång svans kan vara en prydnad i utställningsringen och utgör en vacker avslutning av silhuetten. En lång "död" eller "vissen" svans som släpar i marken är dock ingen prydnad.

Mängden och längden behäng på svansen kan och får variera hos de långhåriga. Svansplymen (eller fanan) får dock inte vara "yvig" (vilket inte är en helt adekvat svensk term för engelskans "bushy", som dock ordagrant betyder "yvig" eller "buskig"). Svansbehänget ska ge intryck av plym snarare än "päls". En del hundar kan ha korta och/eller glesa behäng på öronen och mycket på svansen och/eller benen, eller tvärtom, långa rikliga/tjocka öronbehäng och kort/glest behäng på svans och ben. Skendräktiga eller tikar som nyligen haft valpar kan ha urfällda svansar.

Slåthåriga salukis har naturligtvis inte lång silkesaktig päls på svansen, men en viss "borst" förekommer ibland.



Salukis som bär sina svansar utmärkt i rörelse.

### Extremiteter

#### Framställ

##### Skulderblad

Skulderbladen skall vara väl tillbakalagda och välmuskade utan att vara grova.

##### Överarm

Överarmarna skall vara av ungefär samma längd som skulderbladen och bilda en god vinkel mellan dem.

## Kommentarer till:

## Framställ

### Skulderblad

Benstommen ska vara (till synes) flat, inte rund! Detta (men negativt formulerat) står i den engelska standarden: "Not round boned". Salukins benstomme ska också vara tät – "dense" – för hållbarhet.

Salukin ska ha ett parallellt framställ och en väl tillbakalagd frontkonstruktion. Knipta armbågar ur ett smalt förbröst är ett allvarligt fel.

Skulderbladsspetsarna ska vara belägna nära varandra. Manken ska inte vara framträdande. Muskulaturen ska, liksom i övrigt hos salukin, vara flat och väldefinierad och tydligt anas under den tunna huden. Tunga skuldror med bullig muskulatur förekommer.

Otillräckligt tillbakalagda skuldror förekommer och ger en ful, kantig övergång nacke till rygg och dålig frontkonstruktion och tomhet mellan frambenen. Rörelserna och uthålligheten påverkas negativt.

### Överarm

Längdförhållandena mellan skulderblad och överarm är omöjliga att specificera exakt, då ben/led-delarna är så olika till sin karaktär. FCI (år 2000) ville dock absolut ha med en måttangivelse i standardtexten. Generellt torde överarmen hos vindhundar vara eller upplevas vara något längre än skulderbladet.

I tidigare översättning av standarden stod det att "vinkeln skall vara tydlig" vilket skulle uppfattas som att salukin ska ha öppna men tydliga skuldervinklar – man önskar inte "välvinklade" skuldror som närmar sig 90 grader. Återigen är släktskapet med sloughin och azawakhen tydligt, men också avståndet påtagligt till den generellt mer välvinklade afghanhunden. Vinklingen fram måste också harmoniera med vinklingen bak och alltså vara vare sig överdrivet vinklad eller för öppen.

Det är inte ovanligt med raka, och ibland korta, överarmar hos saluki. En rak och lång överarm kan som nämnts ge intryck av att bröstkorget inte är tillräckligt djup, det vill säga inte når ner till armbågen. Var noga med att anmärka på "rätt fel".



Foto:  
Linda Frisén J

Utmärkta framställ.



Lollo Svärd

### Underarm

Frambenen skall vara långa och raka från armbåge till handlov.

### Mellanhand

Mellanhänderna skall vara starka, flexibla och från sidan sett något vinklade.

## Underarm

Lågställdhet är absolut inte önskvärt hos en saluki. Ibland kan dock bröstkorgen vara så väl utvecklad i volym och djup att en hund ser lågställd ut. Värdera förhållandet benlängd – kroppsdjup – mankhöjd noga. En hund där avståndet från armbågen till marken är kortare än från armbågen till manken är lågställd.

Salukin ska inte heller vara för luftig och högställd (unghundar undantagna).

## Mellanhand

Alltför branta och raka mellanhänder är vanligt förekommande men inte önskvärt. Mellanhanden är då tvärt ansatt i tassens. Tyvärr sitter detta fel ofta på i övrigt utmärkta hundar och påverkar sällan rörelseinttrycket i utställningsringen och har då där inte någon tydlig effekt på funktionen. Fel må vägas mot förtjänster. Dock är det värt att notera att för hållbarhet bör mellanhänderna vara något vinklade och spänstiga ("flexibla"), för att kunna fungera som stötdämpare när salukin springer snabbt över långa distanser i oländig terräng.

Veka mellanhänder är naturligtvis ännu mer oönskat, men ses sällan idag hos hundar i god kondition.



Saluki med korrekt vinklade mellanhänder.



Exempel på vikten av flexibla mellanhänder i en arbetssituation.

## Rasstandard

### Framtassar

Framtassarna skall vara måttligt långa, starka och smidiga. Tårna skall vara långa och väl välvda, de skall varken vara spretiga eller likna "katt-tassar". Det skall finnas behåring mellan tårna.

## Framtassar

Tassarna tillhör också ett av de utmärkande, ras-typiska dragen hos en saluki. Typiska salukitassar ska vara tydligt formade som hartassar, avlånga, torra och seniga. De två mellersta tårna på alla fyra tassarna är längre än de två yttre tårna. Det ska finnas "simhud" mellan tårna. Alltför små, korta och nätta tassars förekommer ofta och är inte korrekt eller typiskt.

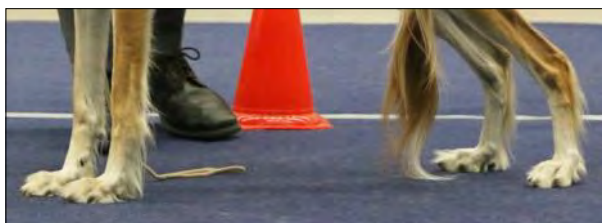
Trampdynorna måste vara robusta. Salukitassar måste vara hållbara och funktionella i ursprungsområdenas klippiga och sandiga, hårda terräng. Korrekta salukitassar är också synnerligen starka och härdiga. De är imponerande funktionsdugliga även i våra breddgraders klippiga barrskogs—terräng, snörika och isiga vintrar, stubbåkrar och ogräsbemängda fält, för lure-coursing och lek.

Pälsen mellan tårna ska inte friseras. Den är vacker, typisk och fyller en funktion.

Den engelska standarden föreskriver att "framtassarna kan vara mycket lätt utåtvridna i stående" (front feet may point outwards at a very slight angle when standing). Anledningen till detta torde vara en idé om att den önskvärda smidigheten vid snabba vändningar i hög hastighet då underlättas. Det finns alltså inte någon anledning att slå ner på detta, om det inte är en del i en armbågsknipt front!



*De två mellersta tårna ska vara längre. Den här hunden kunde ha mer päls mellan tårna.*



*Korrekta tassar.*



*Något platta tassar.*



*Kattlika tassar.*

## Bakställ

### Helhet

Bakpartiet skall som helhet vara starkt och ge intryck av god förmåga till galopp och hopp.

### Lår

Låren skall vara väl utvecklade.

### Knäled

Knälederna skall vara måttligt vinklade.

## Kommentarer till:

## Bakställ

### Helhet

Bakstället ska vara ansatt så att det är fritt och öppet och låren och hasorna står vinkelrätt mot underlaget. Hasorna når bakom vertikallinjen genom sittbensknölen utan att man forcerat uppställningen eller att de är överdrivet marktäckande. **Detta är mycket viktigt!**

### Lår

Smala, tunna lår är absolut inte önskvärt. Låren ska dock heller inte vara bulliga som hos en kapplöpninggreyhound, utan ha en väl utvecklad men ändå tämligen stram muskulatur. Lårbenen ska vara vinkelrätt ställda mot horisontalplanet – alltså inte inhukande ("sickle hocked") under hunden .

### Knäled

Väl, det vill säga ändamålsenligt, vinklade knäleder innebär när det gäller salukin "måttligt vinklade". Måttliga vinklar önskas för bättre hållbarhet. Vi vill inte se övervinklade hundar som i värsta fall "hänger i knäna". Ofta har hundar med detta fel också ganska långa underben och står alltför långt bakom sig när de är uppställda. Detta är inte sunt och heller inte alls rastypiskt. I likhet med hundar med raka mellanhänder har övervinklade hundar sällan några bekymmer med rörelserna i utställningsringen, och det kan se flott ut, men det är inte typiskt och korrekt. Diskrepansen mellan frontvinklar och bakbensvinklar får inte vara för stor – då påverkas också rörelserna i ringen men framförallt är det inte rastypiskt.

Salukin ska alltså ha förhållandevis öppna vinklar fram och bak som är i god harmoni och balans mellan fram- och bakställ. Skillnaden mot afghanhundens grandioست svepande och generöst vinklade bakställ ska vara mycket tydlig. En domare får inte låta sig förföras av ett afghanbakställ på en saluki. Dock ska vinklarna vara generösare på salukin i jämförelse med sloughin och azawakhen, vilket ju också i hög grad påverkar rörelsetypen.



Exempel på något olika men utmärkta bakställ.

## Rasstandard

### Underben

Underbenen skall vara väl utvecklade.

### Has/hasled

Hasorna skall vara lågt ansatta.

### Baktassar

Baktassarna skall vara måttligt långa, starka och smidiga. Tårna skall vara långa och väl välvda, de skall varken vara spretiga eller likna "katt-tassar". Det skall finnas behåring mellan tårna.

## Underben

Standardens formulering att underbenen ska vara väl utvecklade avser inte att de ska vara väl utvecklade på längden utan att de ska vara starka, seniga, ganska breda och väl musklade. Från sidan uppvisar de god bredd. Låret och underbenet ska vara lika långa. Det finns hundar med korta lår och långa underben. Detta är inte typiskt eller korrekt.

## Has/hasled

Höga (långa) hasor är inte önskvärt. Notera att behåringen på baksidan av hasorna kan påverka intrycket av längd, bredd och rörelsemönster. Detta gäller både vid trimning och vid brist på trimning.

## Baktassar

Baktassarna är ofta något mindre än och inte fullt så långa som framtassarna.



Salukis med utmärkta bakställ.



## Rörelser

I trav skall rörelserna vara harmoniska, flytande och utan ansträngning. Steget skall vara lätt, fjädrande och visa både räckvidd och driv, aldrig hackney- eller tunga rörelser.

## Kommentarer till: Rörelser

Liksom med så många andra raser är det viktigt att salukin inte visas i för hög hastighet i utställningsringen. Då kan hunden "hasta" och trampa förbi sig och man ser inte det rastypiska steget. Hundarna flänger och mister sin resning och värdighet. Många "springer sönder" sina hundar. Som domare ska man inte dra sig för att säga ifrån.

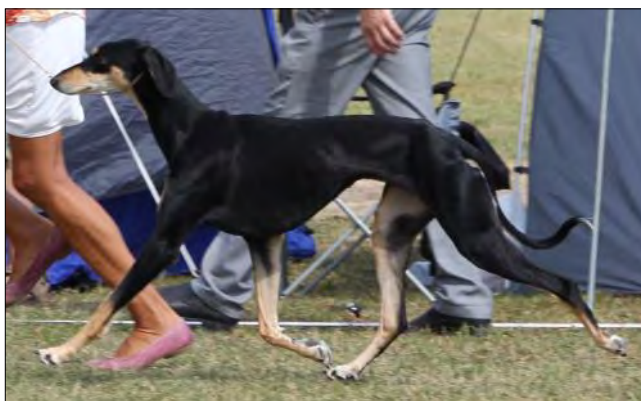
Travet ska från sidan sett vara funktionellt, lätt, harmoniskt, flytande, med ett visst mått av fjädring och vara till synes utan ansträngning. Varje steg ska utgöra fortsättningen på det föregående och vara början till nästa. Det ska se ut som om salukin skulle kunna fortsätta trava på detta sätt i all oändlighet utan att tröttnas, för att plötsligt explodera i en snabb och uthållig galopp i jakten på ett byte. Den får inte tappa ryggen i rörelse. Bilderna nedan visar hur de ska bära sig även i travet.

Travet har alltså inte det "lufthäng" som afghanhunden ska ha och är inte heller så kort och högt som hos sloughin och azawakhen. De olika raserna har sin respektive rastypiska mentalitet tydligt inbyggd i rörelsemönstret. Även om salukin i utställningsringen bedöms i trav ska man ha i åtanke att den till funktionen är en galopperande jakthund.

Inte sällan har man anledning att anmärka på detaljerna i frambensrörelserna när hunden kommer emot domaren. Armbågstrånga rörelser är funktionellt sämre än lösa mellanhänder och är ansett som ett allvarligt fel. Frambensslarv som inte påverkar de i standarden efterfrågade typiska sidorörelserna är givetvis mindre allvarligt än ett snålt, stumt, ospänstigt steg från sidan.

Bakifrån sett bör hasorna röras tämligen parallellt. Man ser ofta, och accepterar, ganska täta men inte trånga hasor. Än mer önskat är dock bredspåriga bakbensrörelser eller kohasighet.

Bedömningen bör baseras på såväl sidorörelserna som på rörelserna fram och tillbaka, men med tyngdpunkt på bedömning av sidorörelser.



*Tre salukis med utmärkta och balanserade rörelser.*



## Rasstandard

En bra beskrivning finns i den standardkommentar (Breed Standard Extension, BSE) som ANKC i Australien publicerade 1998: "The gait of the Saluki must reflect the fact that it is an efficient, speedy galloper and not a trotter. At the trot, appearing effortless, light, smooth, lifting and flowing, **showing both reach and drive**. No hackney action or plodding. **Unexaggerated**. Viewed from front or rear, limbs converge to a centre line of travel but do not single track at a show trot. Front and rear extension must be balanced, with no side-stepping, crossing or interfering. Gait should be evaluated at a moderate pace. Even at the trot, the Saluki exhibits the qualities called for in General Appearance. The head is carried elegantly, forward from the vertical, creating a graceful, flowing line from nose to tail."

Salukin är alltså till typen en arbetande, galopperande jakthund med ett effektivt, lätt, fritt, energibesparande och mjukt travsteg, och har inte (ska inte ha) ett överdrivet rörelseschema. Välpreparerad, välvisad, rastypiskt konstruerad och i god kondition är den oerhört vacker att se på!



*Fler salukis med utmärkta rastypiska rörelser.*

## Päls

### Pälsstruktur

Pälsen skall vara slät med en mjuk, silkesaktig struktur med fransar på baksidan av ben och lår. Halskrås kan förekomma hos vuxna hundar. Valpar kan ha lätt ullig behåring på skuldror och lår. Den släthåriga varianten saknar behäng och fransar.

### Färg

Alla färger och kombinationer av färger är tillåtna. Brindle är inte önskvärt.

## Kommentarer till:

## Päls

### Pälsstruktur

Inte alla pälsar är "silkesaktiga" vilket dock inte ska betraktas som något fel. Inte minst kan en del mörka hundar ha grövre hårstrån som känns hårdare. Pälsen får dock inte vara sträv eller lurvig. Fransar kan förekomma inte bara på baksidan av lår och hasor utan också på frambenens baksidor.

Valpar och juniorer kan vara mer eller mindre ulliga. En del har sin vuxenpäls från början medan vissa utvecklar rena afghanhundspälsar, inklusive top-knot och polisonger. Detta försvinner, med eller utan viss hjälp, med åldern.

Släthåriga salukis har många beundrare men sågs av en del (domare och utställare) tidigare med viss misstänksamhet. Det torde förhoppningsvis inte längre hända att de kritiseras för att ha "dåliga behäng". Sverige är känt för slät-hårssalukis av hög kvalitet.

Släthår och långhår bedöms gemensamt och tävlar om samma cert och CACIB. Hårlagen får paras med varandra och ingå i samma avels/uppfödargrupper.

### Färg

I modern tid har frågan om brindle ska betraktas som en "äkt" eller "ursprunglig" salukifärg diskuterats intensivt världen över. Vissa hävdar att färgen alltid har funnits, andra menar att den är resultatet av korsning med andra raser (vinthundar och andra raser, avsiktligt och oavsiktligt) och åter andra hävdar att det rör sig om en mutation. Kanske är det en kombination av dessa faktorer. Brindlefärgade salukis är fortfarande ovanliga i utställningsringarna. Här och var i världen förekommer dock en riktad avel på brindle saluki. Observera att brindlefärg inte är ett diskvalificerande fel enligt FCI-standarden men den är inte önskvärd.

Det finns ju, och har sedan länge funnits, mer ovanliga färger som blått och helsvart, fawn med mörk mask, extremt tecknad particolour, samt choklad eller lever och tan som inte nämns i, men heller inte exkluderas ur FCI-standarden.



Släthårig saluki.



Långhårig saluki.

## Exempel på salukins färger



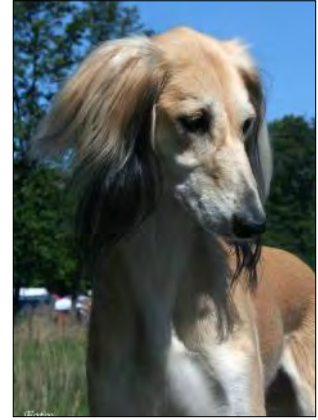
Vit



Crème



Guld



Fawn



Röd



Röd med svarta Fransar



Particolour vit/röd



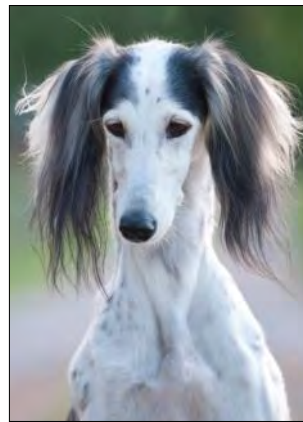
Particolour vit/svart



Particolour vit/crème



Particolour vit/svart grizzle



Particolour vit/grå



Grizzle grå (mörk)



Grizzle grå



Grizzle deer



Grizzle guld



Grizzle crème



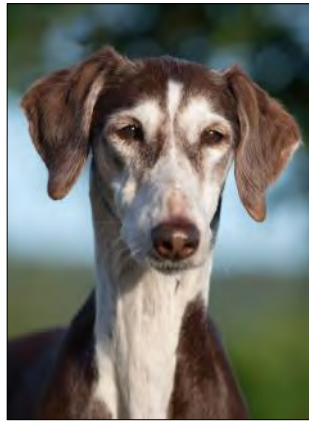
*Grizzle svart*



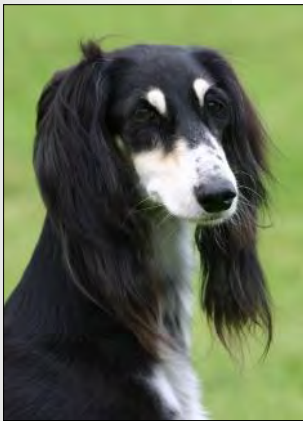
*Grizzle fawn*



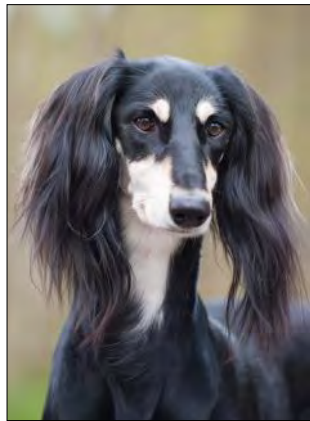
*Grizzle röd*



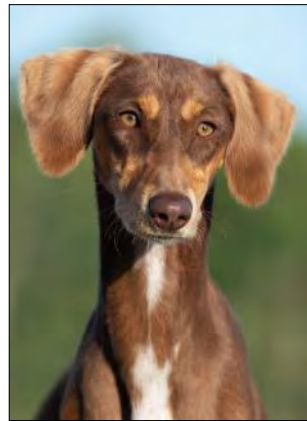
*Grizzle choklad*



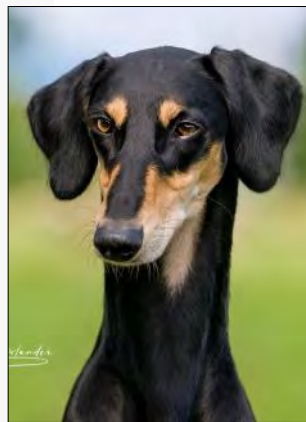
*Svart & silver*



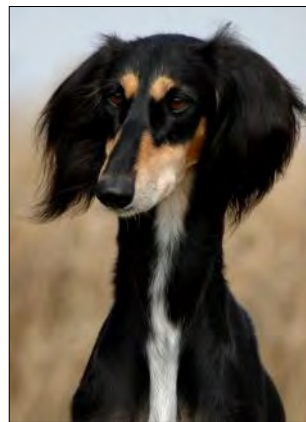
*Svart & crème*



*Choklad & tan*



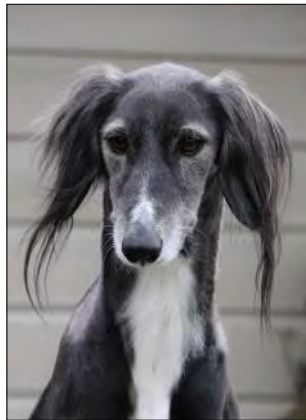
*Black & tan*



*Tricolour*



*Svart*



*Blå*

## Kommentarer till: Storlek/vikt

### Mankhöjd

Det är oerhört viktigt att inte blanda ihop storlek och könsprägel!

Könsprägelns sitter i helhet, huvud-uttryck, attityd, massa och i viss mån storlek. Man ska på en gång kunna se om det är en tik eller hane. Betänk dock att inom ramen för den mycket stora tillåtna storleksvariationen kan det säkert finnas "par" som inte samtidigt deltar vid samma utställning. Den som känner rasen vet att till exempel den mindre hanen och den större tiken kan ha var sin "moatjé". När man ser dessa tillsammans blir könsprägelns än tydligare.

Vikten på en saluki varierar förstås också. En tik med en mankhöjd om cirka 62–64 cm kan till exempel väga cirka 19–21 kg, och en hane med 69–71 cm mankhöjd cirka 28–30 kg, med stora variationer beroende på byggnad och kondition.

### Storlek/vikt

#### Mankhöjd

Vanligen mellan 58–71 cm; tikar är förhållandevis mindre än hanhundar.



Bilder som visar tydliga skillnader mellan könen.

### Fel

Varje avvikelse från standarden är fel och skall bedömas i förhållande till graden av avvikelse och dess påverkan på hundens hälsa och välbefinnande samt förmåga att utföra sitt traditionella arbete.

### Diskvalificerande fel

- Aggressiv eller extremt skygg.
- Hund som tydligt visar fysiska eller beteendemässiga abnormiteter.

### Nota bene

Endast funktionellt och kliniskt friska hundar med rastypisk konstruktion skall användas till avel.

### Testiklar

Hos hanhundar måste båda testiklarna vara fullt utvecklade och normalt belägna i pungen.

## Kommentarer till:

## Fel, diskvalificerande fel, nota bene och testiklar

Det finns inga särskilt utpekade diskvalificerande fel nämnda i rasstandarden, förutom aggressivitet eller extrem skygghet och fysiska eller beteendemässiga abnormiteter. Inte heller färgen "brindle" står som diskvalificerande fel i FCI-standardens. Färgen är därmed att anse som ännu ett fel som ska vägas mot hundens förtjänster och bedömas enligt domarens fria skön.

Väsentligt är att en saluki aldrig får vara för grov, tung och klumpig, men heller inte för tunn, spetig och överelegant.

## SRD

Saluki är inte upptagen bland raserna i SRD då man inte funnit anledning att notera några typöverdrifter som hotar rasens sundhet och hälsa – detta framhåller rasens normala och "ändamålsenliga" normalhundskonstruktion. Rasen har heller inte några karaktäristika som inviterar till "presentationsöverdrifter".

## RAS för saluki

Reviderades och godkändes senast 2020.

Avsnittet "Exteriör" i RAS ligger till grund för kommentarerna till standarden i det här kompendiet.

## Mål

Svenska saluki har länge ansetts vara "världsbäst" av alla de domare som kommit till våra rasspecialer och dömt. Och målet ska vara att behålla den höga kvalitén. En övervägande del av hundarna på en utställning idag erhåller excellent och CK. Man ska även fortsättningsvis i utställningsringen och på lure coursingfältet kunna se de olika typer av saluki, som finns beskrivna i den historiska litteraturen.

## Strategier

För att uppnå målen under de närmaste åren ska det erbjudas en mix av rasspecialister och andra domare för bedömning av exteriör. Vi bör arbeta för att identifiera domare som har erfarenhet av både coursing/lure coursing och är exteriördomare.

För de närmaste åren är det viktigt att utbilda nya ägare, domare och framtida uppfödare i rasens historik och ursprungliga ändamål som atletisk vinhundstyp för jakt, genom att inbjuda till rasskonferenser och publicera material i rastidningen Salukibladet.

Rasklubbens strategi vid domarinbjudan till klubbens rasspecialer bör spegla en variation av raskunniga personer från hela världen för att undvika att det i utställningsringen endast premieras en viss typ av hund. Klubben har här också en uppgift att skapa samarbete och kontaktvägar till specialklubb och SKK:s länsklubbar för att kunna föreslå och påverka för ett varierat domarutbud även här.



## Sammanfattning



Rastypisk saluki med fin helhet.

Saluki är en ras som ursprungligen kommer från skilda områden i Mellanöstern, och har använts för jakt på olika typer av bytesdjur och i olika typer av terräng, vilket är förklaringen till den, helt korrekta, stora typvariationen. Typ och storlek får och ska variera, men könsprägel ska alltid vara tydlig.

**Helhetsintrycket ska vara balanserat och moderat, vilket inte får förstås som medelmåttigt eller mediokert. En saluki får inte ge ett alldagligt intryck, man måste bli "berörd" av den. Rasklubben poängterar att domare ibland tenderar att överbetona "gåshuds faktorn" (den subjektiva upplevelsen av skönhet) och glömma standardens konkreta och tydliga beskrivningar och krav.**

Salukin måste kunna föra sig, och ha rörelser som är "beautiful but not spectacular", alltså inte anslående och svävande som afghanhundens, men fortfarande flytande, fria och harmoniska. Svansen får inte bäras in över rygglinjen.

Könsprägel är oerhört viktigt, men färg och teckning är däremot inte viktigt. Färg och teckning har endast betydelse genom att de kan förvilla intrycket av vinklar och silhuett, till exempel hos grizzle- eller particolourfärgade hundar med oregelbunden teckning.



Samma saluki visas här i olika färger för att illustrera att färg och teckning kan förvilla intrycket.

**Det är viktigt att göra en jämförelse och kunna differentiera mellan de fyra raserna i den afroasiatiska familjen; afghanhund, saluki, azawakh och sloughi.**

De har alla samma grundläggande anatomiska konstruktion och är variationer på samma tema – såväl exteriört som funktionsmässigt. Det är alltså pedagogiskt fördelaktigt att tydliggöra vad som skiljer den enskilda rasen från kusinraserna. Om man nu accepterar (faktiskt efterfrågar!) avsevärda variationer, vilka är då de basala kraven som den typiska salukin ska ha i konstruktionen, som skiljer den från kusinraserna?

De särskiljande dragen är mycket tydliga i:

- Outline (silhuetten)
- Olikheter i hals och nacklinje, svans, över- och underlinje
- Extremiteternas vinklar och därav följande marktäckning i stående.



Till detta kommer givetvis de rasspecifika detaljerna.

Salukin är den mest rektangulära, och har den mjukaste linjeföringen, den ska dock inte vara påtagligt lång.

Överlinjen: Viktigt är att manke och höftbensknölar ska vara på samma horisontella nivå, eller höftbensknölar något över manken. Rygglinjen får absolut inte slutta, som hos setter, man ska tvärtom förnimma att rygglinjen sluttar bakifrån och framåt. Höftbensknölar är inte lika markerade som hos afghanhunden, men de ska kunna skönjas. Svansansättningen är viktig, den får inte vara hög. Flat överlinje utan detaljer är inte önskvärt.

Salukin är inte alls så vinklad i front och bakställ och är inte lika marktäckande i stående som afghanhunden, vars bakställ har väsentligt mer räckvidd. Man ser det felaktiga när det är en uppenbar skillnad i front- och bakställsvinkling. Salukin ska ha relativt öppna vinklar, och en tydlig balans mellan frambens- och bakbensvinklar. Rasen ska ha tydlig bröstbensknapp, som vittnar om det vackert tillbakalagda frontpartiet – men aldrig kraftigt förbröst som också ger bred front. Det är dock betydligt vanligare med för smala fronter.

Halsansättningen hos salukin är inte så upprätt som hos afghanhunden. Sloughi och azawakh ger ett kortare, kantigare och mer högställt allmänt intryck. De har ännu



*Salukin ska ha vinklar som ger rasen harmoniska, flytande och fria rörelser.*

knappare vinklar, där azawakh är den minst marktäckande och har mest upprätt halsansättning av dessa raser. Salukin är den minst extrema av de asiatiska vindhundsraserna, men en saluki får aldrig vara för grov, tung och klumpig, eller enkel (vilket numera sällan ses i utställningsringen). Den får heller inte vara för tunn, spetig och överelegant, vilket däremot förekommer.





Salukin är inte en huvudras, men mycket som beskrivs i karaktären syns i huvudet. Öronmimiken ska vara påtaglig. En saluki kan se rätt ointresserad ut, och titta "igenom" domaren. Fjärrskådande blick är eftersträvansvärt. Divergerande plan i huvudet är inget stort fel hos salukin. Klen underkäke är vanligt, även att hela nospartiet är lite klen. Dock ska nosdjupet vara måttligt. Öronbehänget får variera, ibland täcker det endast övre delen av örat. Korta öronbehäng är vanligast hos ljusa hundar – inte bara crème utan också bland annat hos guld, fawn och rött. Detta är helt korrekt, men missförstås ofta av domare. Pälsen är bara grädden på tårnan.



*Öronbehänget får variera, ibland täcker det endast övre delen av örat.*

**Rasklubbens synpunkter. Var noga med:**

- Helhet, proportioner och harmoni
- Uttryck, könsprägel
- Framställ, tassar och moderat knävinkel
- Rörelser från sidan

Sammanfattningsvis kan sägas att rasen inte har några frekventa och allvarliga fel, som berör typ eller hälsa/sundhet. Tvärtom är rasen i vårt land av utomordentligt hög kvalitet, och avelsarbetet präglad av en jämförelsevis mycket lyckad kombination av utmärkt typ och sundhet – på grund av adekvat avelsbas och låg inavelsprocent, samt flera kunniga och erfarna uppfödare.

