

Rasspecifik avelsstrategi RAS för

Korthårig vorsteh



”Både uppfödare och hanhundsägare bör sätta sig in i den avelstrategi som gäller för rasen” / Källa: SKK

Inledning

Bakgrund Rasspecifik Avelsstrategi

På Svenska Kennelklubbens Kennelfullmäktige 2001 fattades beslut om att det för varje hundras ska finnas en s k rasspecifik avelsstrategi. Uppdraget att utforma dessa lades på specialklubbarna, som i sin tur i huvudsak delegerar ut arbetet på rasklubbarna, även om samordningsansvaret kvarstår hos specialklubben.

Vad är en rasspecifik strategi – behövs den?

En rasspecifik avelsstrategi (RAS) är en handlingsplan för aveln inom en specifik ras. SKKs Avelspolicy anger målen, strategin beskriver vägen dit.

RAS vems ansvar?

Ansvar för rasens framtid ligger alltid ytterst hos den enskilda uppfödaren och ägaren till avelshunden. För att fatta relevanta beslut behöver den enskilda ägaren både allmänna kunskaper om avel och fakta kring den egna tiken samt den tilltänkta avelshunden, vad gäller egenskaper, mentalitet och nedärvbar sjukdomshistorik.

Allt för att målen i den planerade kullen ska ligga så nära den avelsstrategi som finns för rasen och de personliga avelsmålen.

Generellt om rasen

Rasens historiska bakgrund och utveckling

År 1805 fick den tyska medelklassen möjlighet till småviltjakt. Det ökande behovet av fågelhundar ledde till att från Spanien hemvändande tyska officerare tog med sig hundar av rasen Perdiguero de Burgos som utgör en mycket viktig del av stammen i uppbyggnaden av den moderna korthåriga vorstehn.

I en artikel 1813 skrev friherre Borch att: En tysk hönshund skulle vara outtröttlig, duktig vid vattenarbete, tåla kyla, fatta stånd för samt apportera alla slag av mindre vilt, vara uppmärksam, lugn och tjänstvillig och lätt lära sig spårning av sårat vilt.

Det skulle dröja till 1870 innan man tog tag i avelsarbetet på allvar. För att förbättra de tyska fågelhundarnas dåliga näsa samt ge dem arbetsduglighet, dvs. lättare kroppsbyggnad, gjordes vissa inkorsningar av pointer. År 1879 gick representanter för olika tyska avelsföreningar samman och enades om en rasbeskrivning för korthårig vorsteh vilken ligger till grund för den rastyp vi har i dag.

Övergripande avelsmål för rasen

Vår ras är numerärt liten i Sverige (se nedan registreringsstatistik) och en del import av hundar från fram för allt övriga Norden men även Tyskland kan göra avelsarbetet svårt att överblicka. Ett stort ansvar vilar på de individuella uppfödarna att tillsammans med klubbens avelsrådgivare inhämta kunskap om importhundars hälsa, jaktegenskaper och genetiska bakgrund. Ett utvecklat samarbete med andra ras- specialklubbar tillför här värdefull kunskap. Ärftlig variation är en särskilt viktig förutsättning för rasernas möjlighet att fortleva och uppfödarnas möjligheter att bedriva sund avel. Därför skall aveln vara målinriktad, långsiktig och hållbar. Med hållbar menas att den inte leder till brister avseende hälsa, mentalitet eller funktion eller tömmer rasen på genetisk variation. Det stora inslaget av importhundar framgår av kurvorna för "avelstruktur barnbarn" (som finns att läsa på SKK avelsdata). Den numera mycket låga graden av inavel kan bland annat tillskrivas arbete med import och utbyte av avelsdjur.

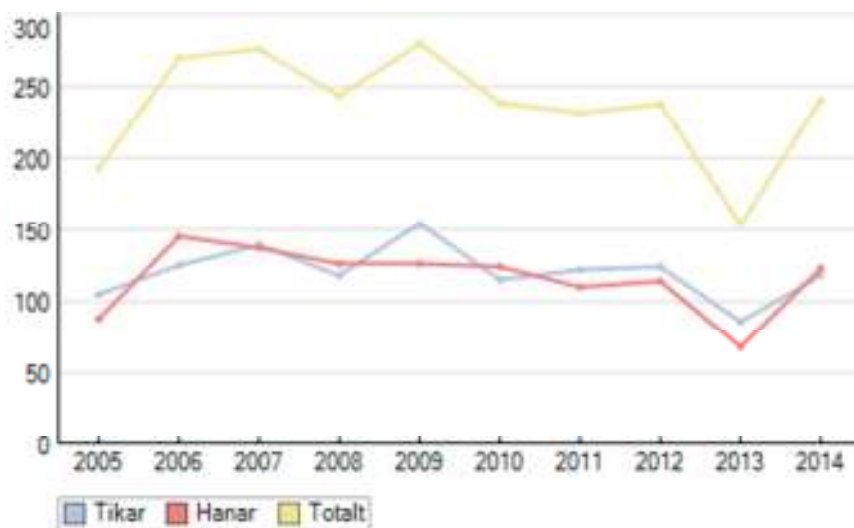
Svenska Vorstehklubben (SVK) ansvarar, i samarbete med Svenska Kennelklubben (SKK), för utveckling av rasen korthårig vorsteh i Sverige.

Avel och uppfödning skall ske i överensstämmelse med djurskyddslagstiftningen och Svenska Kennelklubbens grundregler och till hjälp finns ett rasspecifikt hälsoprogram som utarbetats.

Rasens population

Populationsstorlek, registreringssiffror

| Antal reg/år | 2010 | | 2011 | | 2012 | | 2013 | | 2014 | |
|------------------------|------|-------|------|-------|------|-------|------|-------|------|-------|
| Tikar (varav importer) | 115 | (6) | 122 | (11) | 124 | (8) | 86 | (6) | 118 | (9) |
| Hanar (varav importer) | 124 | (9) | 110 | (6) | 114 | (7) | 68 | (7) | 123 | (11) |
| Totalt | 239 | (15) | 232 | (17) | 238 | (15) | 154 | (13) | 241 | (20) |



Källa SKK Avelsdata

Import av material från andra länder, antal importer redovisas inom () vid registreringssiffrorna

Cirka 8 % av de hundar som registrerats de senaste två åren är importer.

Genomsnittlig kullstorlek

| | 2006 | 2007 | 2008 | 2009 | 2010 | 2011 | 2012 | 2013 | 2014 | 2007 | 2008 | 2009 | 2010 |
|------------------------|------|------|------|------|------|------|------|------|------|------|------|------|------|
| Kullstorlek genomsnitt | 7,4 | 7,2 | 7,7 | 7,7 | 8,0 | 6,5 | 7,0 | 7,0 | 6,7 | | | | |
| Antal kullar | 33 | 37 | 31 | 38 | 26 | 31 | 31 | 27 | 26 | | | | |

Källa SKK avelsdata

Rasen har hög reproduktionsförmåga mätt i antalet valpar per kull, vilket för åren 2006-2014 var 7,2 valpar per kull.

Inavelstrend

| | 2006 | 2007 | 2008 | 2009 | 2010 | 2011 | 2012 | 2013 | 2014 | 2007 | 2008 | 2009 |
|-------------|------|------|------|-------|-------|------|------|------|------|-------|------|------|
| Inavelsgrad | 0,8% | 0,5% | 0,5% | 0,2 % | 0,2 % | 0,6% | 0,5% | 0,8% | 0,5% | 0,2 % | | |

Rasens genomsnittliga inavelsgrad. Beräknad över 5 generationer.

Källa SKK avelsdata

Rasens genetiska variation är mycket viktig att bibehålla. En hög inavelsgrad innebär en dubbling av gener (ökad homozygoti). Dubbling av gener medför att gener förloras. Även gener med negativ verkan dubblas, därför är genetisk variation nödvändig. Därigenom skapas förutsättningar för att bibehålla rasens goda hälsa och funktion och skapar förutsättning för att vidareutveckla dess funktionalitet.

Tik- och hanhundsanvändning

Ett viktigt verktyg för att bibehålla den låga inavelsgraden i rasen är att begränsa användandet av varje enskild hund. Därför bör en hund ej vara förälder till mer än 5% av hundarna i sin generation (5 år), eller till mer än 25% av de hundar som registreras per år under sin livstid.

För närvarande <51 avkommor. Enligt SKK:s grundregler får en tik ha max fem kullar.

Barnbarns listor

Hur många valpar bör som exempel en grupp hel eller halvsyskon som mest producera? Riktmärket är följande, far och morföräldrar bör inte tillåtas lämna fler barnbarn än två gånger vad en enskild hund får producera.

Denna rekommendation kan dock aldrig bli en regel eftersom detta skulle innebära att yngre hundar i en familjegrupp fräntas avelsrätten på grund av den avel som redan bedrivits med äldre släktingar.

Målsättning

Att öka information om vikten av utvärdering av varje kull.

Strategi

Publicera blankett för utvärdering av valpkull på hemsidan.

Fortsätta sprida information om vikten av att bibehålla den låga inavelsgraden i rasen.

Målet är att även i fortsättningen ligga under 1% i snitt beräknat på 5 generationer.

Bibehålla rasens goda reproduktionsförmåga.

Hälsa

Allmänna rekommendationer

För att nå framsteg i avelsarbetet gäller att inte ha för många egenskaper att ta hänsyn till.

Det är viktigt att de för individen allvarliga sjukdomarna/defekterna prioriteras.

För att komma till rätta med de sjukdomar som förekommer inom rasen och där ärftlighet kan misstänkas, behövs information från uppfödare och hundägare.

Sjuka hundar eller hundar som ger avkomma med sjukdom där trolig ärftlig bakgrund finns, ska inte användas i avel.

Höftledsdysplasi, HD

För att minska eller bibehålla den låga frekvensen HD krävs att man i avel, förutom SKKs hälsoprogram, tar hänsyn till föräldradjurens kullsyskons HD status och även avkommans status. Om fler djur som röntgas blir urvalet av avelsdjur säkrare. Av SKK fastställt hälsoprogram beträffande HD

•Föräldradjuren skall vara höftledsröntgade och ID-märkta annars gäller registreringsförbud för avkommorna (1989-01-01).

HD, höftledsdysplasi

Arvsgången för HD är komplex där både arv, med många gener samverkar (polygen), och miljö är bidragande orsaker till sjukdomens utveckling.

Underlag från SKKs Avelsdata 2015-02-14

| Födelseår | 2006 | 2007 | 2008 | 2009 | 2010 | 2011 | 2012 | 2013 |
|------------------------------|------|------|------|------|------|------|------|------|
| Antal födda | 244 | 267 | 238 | 291 | 209 | 201 | 217 | 189 |
| Antal röntgade | 115 | 90 | 99 | 124 | 84 | 85 | 95 | 38 |
| Antal med HD C | 4 | 4 | 3 | 4 | 3 | - | 1 | 2 |
| Antal med HD D | 1 | 1 | 1 | 1 | 2 | - | - | |
| Antal med HD E | - | - | - | - | - | - | - | - |
| Andel med HD C-E (%) | 4,4 | 5,5 | 4 | 4 | 6 | 0 | 1,1 | 5,3 |
| Andel röntgade individer (%) | 47 | 34 | 42 | 43 | 40 | 42 | 44 | 20 |

Reviderad februari 2015

Målsättning - HD

Att fortsätta att röntga ca 40% eller mera av födda hundar (extra viktigt ur kullar där individer går i avel) och verka för att andelen dysplaster inte ökar.

Strategi - HD

Genom direktinformation till uppfödarna samt via hemsidan och i Svensk Vorsteh och att i avelsarbetet undvika parningskombination som utifrån tillgänglig information ökar risken för allvarlig sjukdom/funktionshinder hos avkomman.

Arvbara sjukdomar

Epilepsi, autoimmuna sjukdomar och tumörer förekommer men i låg frekvens.

Bettfel, tandbortfall, entropium och kryptochism kan förekomma i rasen men i så låg frekvens att det endast hålls under uppsikt. Det är inte föremål för några speciella avelsmässiga åtgärder.

Målsättning- arvbara sjukdomar

Förekomsten bevakas och då det handlar om allvarliga sjukdomar så skall det eftersträvas att hålla sjukdomsfrekvensen låg.

Strategi-Arvbara sjukdomar Främst genom direktinformation till uppfödarna samt via hemsidan och i Svensk Vorsteh och att i avelsarbetet undvika parningskombination som utifrån tillgänglig information ökar risken för allvarlig sjukdom/funktionshinder hos avkomman.

Svansskador

Svansproblemen är ett för rasen nytt problem sedan svanskuperingsförbudet infördes och för hundar födda 2010 hade vid 2012-2013 års undersökning en del hundar haft skador någon gång, några har återkommande skador samt några få har tvingats till amputation i vuxen ålder.

Dessa skadorna uppkommer p.g.a. rasens oömheter och livlighet.

Målsättning- Svansskador Verka för att den generella dispens som finns för grupp 7 blir kvar. Fortsatt inrapportering till svansskadegruppen nödvändig.

Strategi-svansskador

Genom direktinformation till uppfödare och medlemmar samt via hemsidan och i Svensk Vorsteh och att i avelsarbetet undvika parningskombination som utifrån tillgänglig information ökar risken för allvarlig sjukdom/funktionshinder hos avkomman.

Jaktegenskaper

Nulägesbeskrivning

Jaktprov

Under åren 2006-2014 registrerades 2042 korthårig vorsteh (inklusive import). Det gjordes dessa år 6414 jaktprovstartar, där 2695 ledde till pris, varav 1109 till 1:a pris, 1389 till 2:a pris och 197 till 3:e pris.

Rasen har goda jaktegenskaper. Reviering och följsamhet har redan blivit bättre men kan förbättras ytterligare. Önskvärt är att en större andel i % av hundarna i varje årskull startas på jaktprov någon gång för att få ännu bättre information om avelsresultatet.

Fullbruksprov

För fullbruksprov är det 17 starter där 1 ledde till 1:a pris.

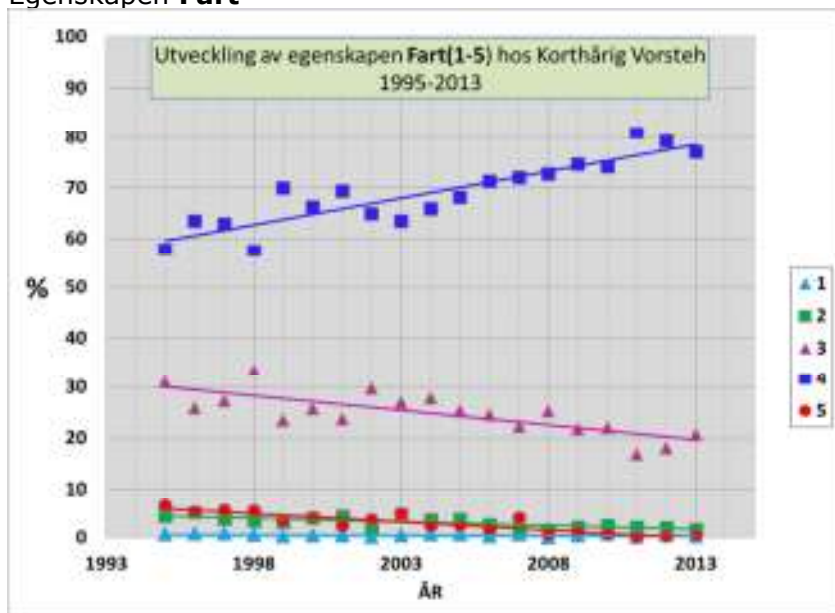
Viltspårprov

Under 2014 har 103 starter på viltspårprov genomförts.

Titeln viltspårprovschampion infördes från år 2014 och 4 hundar fick under året titeln SE VCh.

Underlaget till analysen bygger på ca 13000 jaktprovstarter åren 1995-2014

Figur 1.
Egenskapen **Fart**

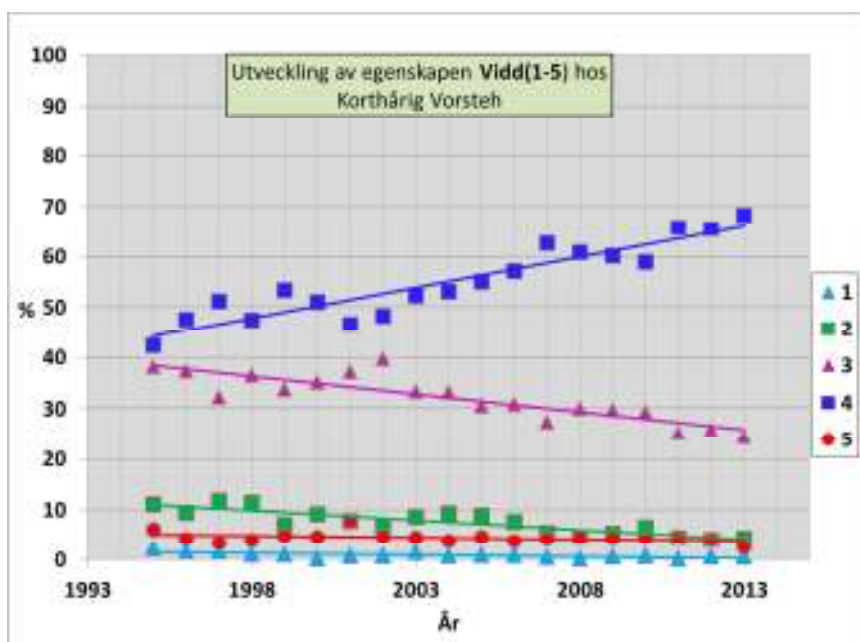


Tabell 1.
Förändringstakt för **Fart**

| Kategori | %/år |
|----------|------|
| 1 | 0,0 |
| 2 | -0,1 |
| 3 | -0,6 |
| 4 | 1,1 |
| 5 | -0,3 |

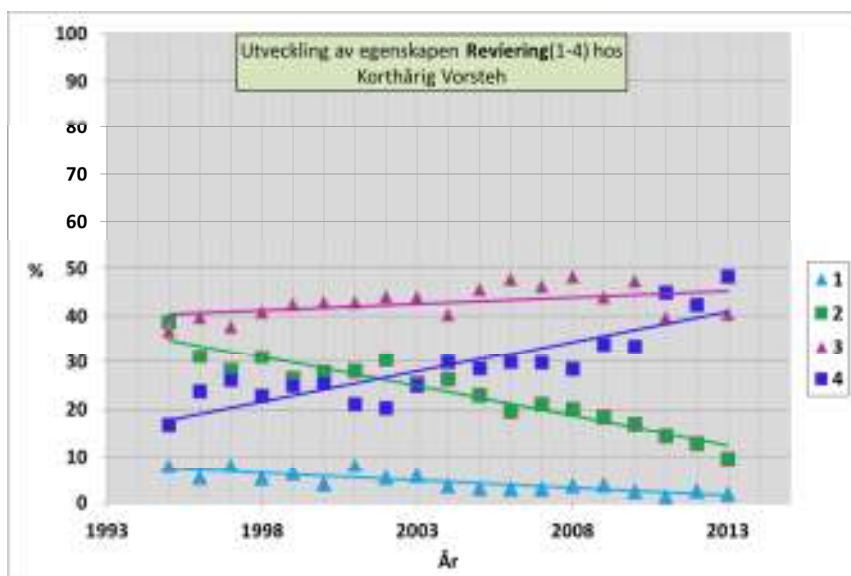
I **Figur 1** framgår det tydligt att den optimala kategorin, 4, för fart har ökat med nästan 20% under den registrerade tiden. Det bör också observeras att det är den enda kategorin som ökar. I Tabell 1 visas detta med att det är endast kategori 4 som har ett (+)-tecken på tillväxtfaktorn (%/år), och således betyder (-)-tecknet framför övriga kategoritillhörigheter att dessa minskar. En kontrollräkning av tillväxten av kategori 4 med hjälp av tillväxtfaktorn visar att $(18 \text{ år} \times 1,1 \text{ \%/år}) = 19,8 \text{ \%}$ dvs. en ökning med nästan 20%. Man kan också konstatera att kategorierna 3 och 4 tillsammans svarar för drygt 97 % år 2013! Det är inte många hundar som placeras i kategori 1 och 2.

Figur 2.
Egenskapen för **Vidd**



I **Figur 2** visas ett likartat mönster för **Vidd** som det för **Fart**. Kategori 4 ökar starkt och andelen av alla övriga kategorier avtar. Summering av kategorierna 3 och 4 resulterar i ungefär 92 %.

Figur 3.
Egenskapen för **Reviering**



Egenskapen **Reviering** har bara 4 kategorier och i **Figur 3** framgår det att kategori 4 ökar starkt och kategori 3 ökar mer blygsamt på bekostnad av den stora minskningen av kategori 2. Om man jämför summan av kategori 3 och 4 år 1995 med den från 2013 så har summan stigit från ungefär 53 % till respektive drygt 88 %. Således kan man konstatera framgång även för denna egenskap.

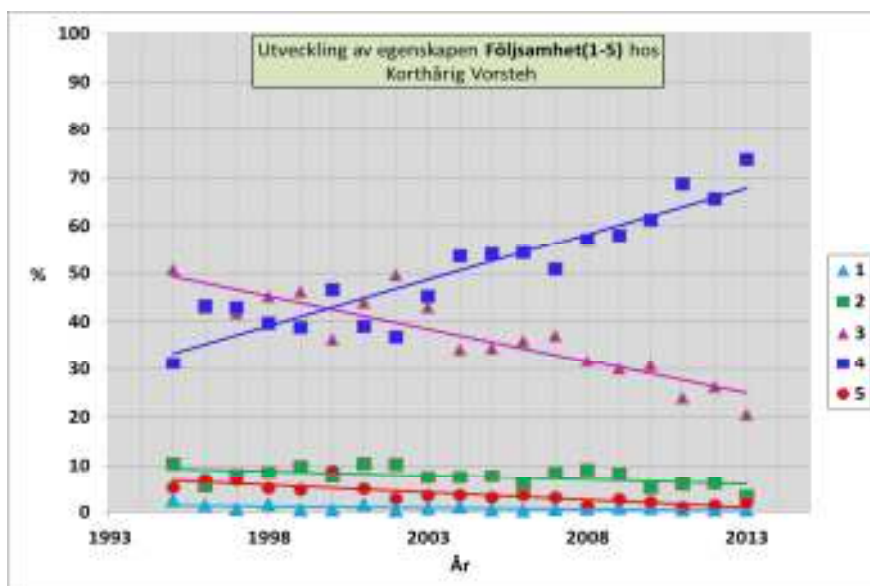
Tabell 2.
Förändringstakt för **Vidd**

| Kategori | %/år |
|----------|------|
| 1 | -0,1 |
| 2 | -0,4 |
| 3 | -0,7 |
| 4 | 1,2 |
| 5 | -0,1 |

Tabell 3.
Förändringstakt för **Reviering**

| Kategori | %/år |
|----------|------|
| 1 | -0,3 |
| 2 | -1,2 |
| 3 | 0,3 |
| 4 | 1,3 |

Figur 4.
Egenskapen för **Följsamhet**



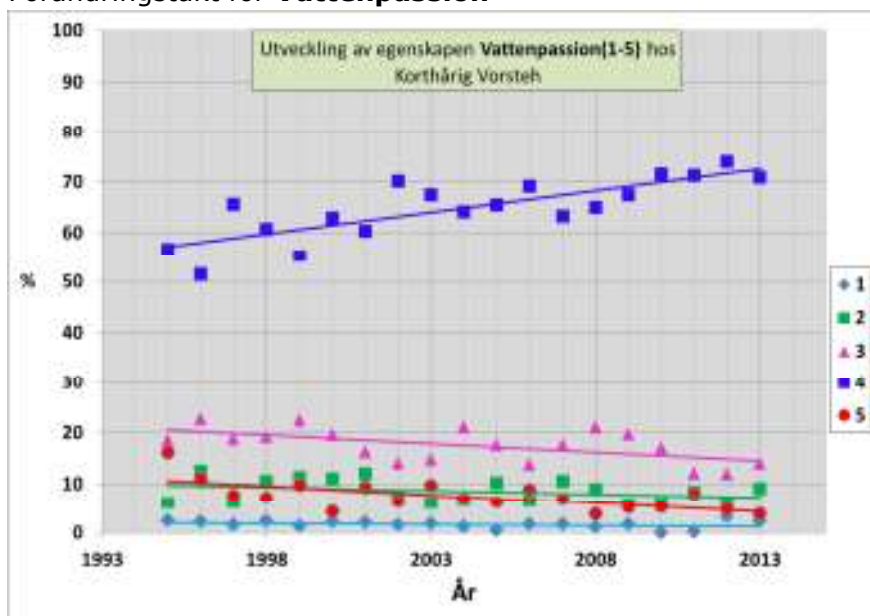
Tabell 4.
Förändringstakt för **Följsamhet**

| Kategori | %/år |
|----------|------|
| 1 | -0,1 |
| 2 | -0,2 |
| 3 | -1,4 |
| 4 | 1,9 |
| 5 | -0,3 |

Även denna egenskap har förändrats i positiv riktning! Kategori 4 ökar med nästan 2 % per år och andelen av övriga kategorier minskar. Vi har fått hundar som i större utsträckning nu jagar med sin förare än för 18 år sedan. Summan av kategorierna 3 och 4 har förändrats från ungefär 82 % år 1995 till drygt 93 % år 2013. Det framgår av **Figur 4** att det ändå är kategori 4 som står för nästan 70 % av summan år 2013!

Figur 5.
Egenskapen för **Vattenpassion**

Förändringstakt för **Vattenpassion**



Tabell 5.

| Kategori | %/år |
|----------|------|
| 1 | 0,0 |
| 2 | -0,1 |
| 3 | -0,3 |
| 4 | 0,9 |
| 5 | -0,4 |

I **Figur 5** ser man även för Vattenpassion en mycket positiv utveckling trots att nivån har varit relativt hög under de år som egenskapen registrerats. Alla övriga kategorier minskar och eftersom även kategori 5 minskar så har "medelvärdet" av egenskapen felaktigt tolkats som att Vattenpassionen har minskat, när det faktiskt är så att andelen av den optimala kategori 4 är den som har ökat.

Målsättning - jaktegenskaper

Till 2020 är målsättningen att försöka förbättra egenskapsvärdena till optimala 4. Inför parningen bör bägge föräldradjuren uppvisa egenskapsvärden som är lika bra eller bättre än medelvärdet för rasen i minst 4 av 5 värden (eg. fart, vidd, reviering, följsamhet och vattenpassion). Verka för att öka antalet provad avkomma i framförallt unghundsklass samt att fortsätta bevara apportioneringslust, spårförmåga, vattenpassion och rovdjursskärpa.

Strategi-jaktegenskaper

Genom fortsatt uppföljning av egenskaperna fart, vidd, reviering, följsamhet och vattenpassion i samarbete med SVK:s jaktprovsdomarkommitté och Lathundsgrupp.

Mentalitet

Korthårig vorsteh är en stabil, balanserad och pålitlig hund med ett jämnt temperament, varken nervös eller aggressiv. Bland hundar födda åren 2008–2012 har 70 mentalbeskrivits officiellt genom SBKs MH. SKKs officiella mentalbeskrivning BPH kom år 2012 och fram till 2014-12-31 har 13 hundar beskrivits. Sedan 2007 har SVK inte haft någon mentalbeskrivning, sporadiska tester har gjorts av enskilda hundägare hos framförallt Brukshundklubben. Under 2014 har SVK anslutit sig till SKK:s officiella mentalbeskrivning Beteende- och personlighetsbeskrivning hund BPH.

Målsättning - mentalitet

Målsättningen på såväl kort som lång sikt blir därför att i första hand ge fortsatt information till hundägare och uppfödare för att behålla en bra och i framtiden få en ännu bättre mentalitet. Målet är att verka för att fler hundar ska beskrivas.

Strategi – mentalitet

Om fler hundar blir officiellt beskrivna i SKKs officiella mentalbeskrivning BPH, Beteende- och personlighetsbeskrivning hund, så kan arvarhetsaktningen öka enligt SKKs forskare. BPH innehåller fler registreringar än tidigare mentalbeskrivningar när det gäller bl.a. sociala och aggressiva beteenden.

Exteriör

Korthårig vorsteh är en ädel och harmonisk byggd hund. Exteriören har blivit bättre. Det finns dock några saker att förbättra enligt rasklubbens exteriöransvarige och dom specialdomare som dömt rasen mest under senare år.

- Framskjuten skuldra och rak överarm.
- Ej rastypiska huvuden och fattiga underkäkar.

Målsättning - exteriör

Exteriörbeskrivning infördes 2012 för att kunna följa ev förändringar i rasen och målsättningar får göras när ett tillräckligt antal hundar är beskrivna. Förhoppningsvis återupptas exteriörbeskrivningen igen under år 2015.

Strategi – exteriör

Återuppta försöken att kunna databehandla resultaten. Verka för en god exteriör utifrån funktion och att i avelsarbetet undvika parningskombination som utifrån tillgänglig information ökar risken för allvarlig sjukdom/funktionshinder hos avkomman.

Summering

Generellt sett är rasen sund och frisk med goda jaktegenskaper, en funktionell exteriör och god mentalitet. Det är av största vikt att bevara de goda egenskaperna.

Övrigt

Förankring i klubben har skett genom;

- Rasenkäter under åren 2003, 2012 och 2013
- Löpande information inför RAS revideringen på SVK:s hemsida
- Information i SVK:s tidning Svensk Vorsteh inför RAS revideringen
- Revideringsförslag inför avelskonferensen våren 2014 per mail till uppfödarna samt på SVK:s hemsida
- Enkät per mail och på hemsidan rörande revideringsförslaget inför Avelskonferensen
- Avelskonferens i juni 2014 i två dagar, varav en dag avsatt för genomgång av RAS med 86 deltagande medlemmar
- Förnyat revideringsförslag efter Avelskonferensen per mail till uppfödarna och på SVK:s hemsida i 7 månader med uppmaning att komma in med synpunkter på förslaget
- Personligt möte för SVK:s avelskommitté februari 2015 där RAS slutligen fastställdes

Källhänvisningar

- Statistik från Agria Breed profile
- Svensk Vorsteh klubben (SVK) rasenkäter
- Svensk Vorsteh klubben (SVK) Jaktprovsstatistik
- Svenska Kennel klubben (SKK) avelsdata
- Svenska Vorstehklubben (SVK) exteriörbeskrivningar
- Uppfödarenkäter
- Medlemsmöte/avelskonferens
- Exteriördomare inom SVK